

Meža nozares attīstības novērtējums

Latvijas meža ilgtspējīgas apsaimniekošanas novērtējuma
(Saskaņā ar 2013.gada 7.maija noteikumiem Nr. 248
„Meža ilgtspējīgas apsaimniekošanas novērtēšanas kārtība”

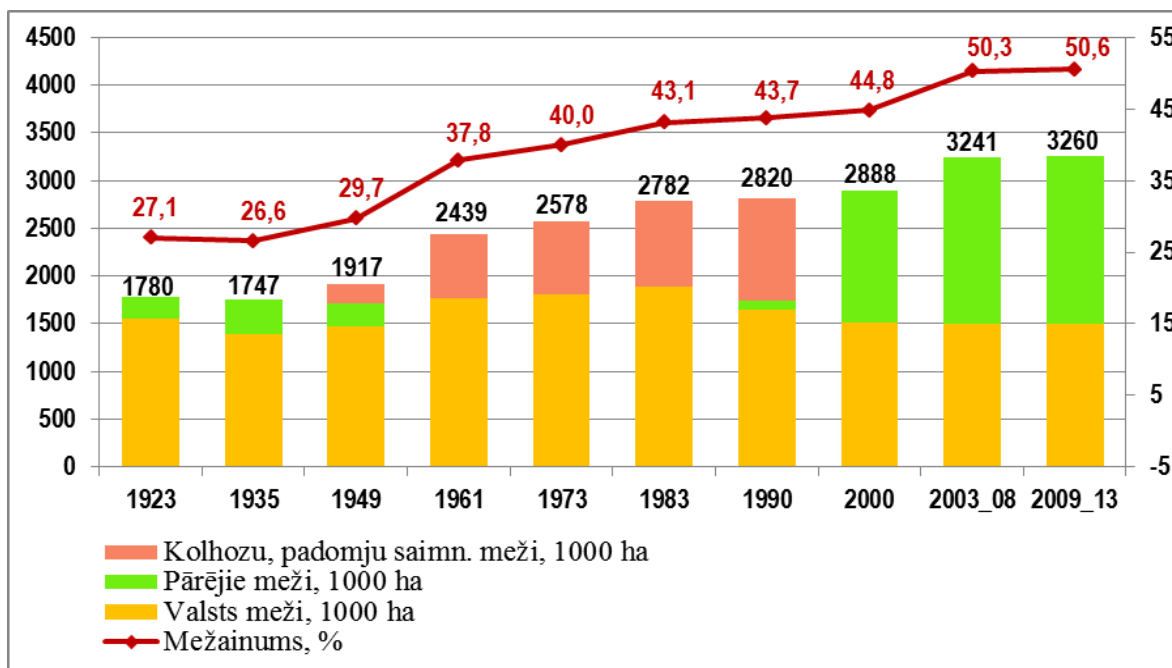
1990.–2013.g.

Zemkopības ministrija

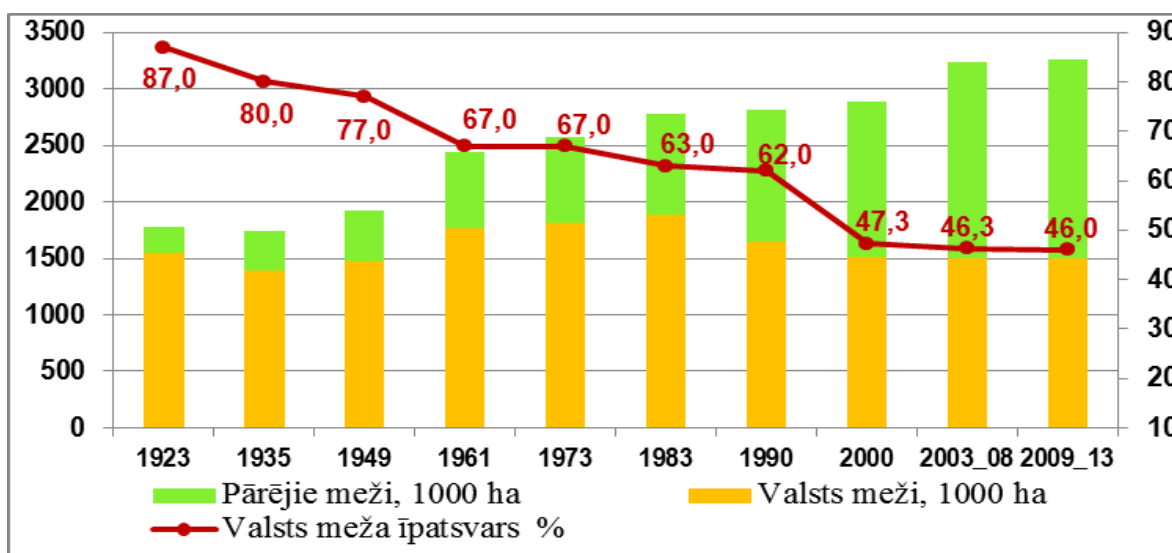
1.kritērijs

Meža resursu saglabāšana un atbilstoša palielināšana un to; ieguldījums globālajā oglekļa aprītē

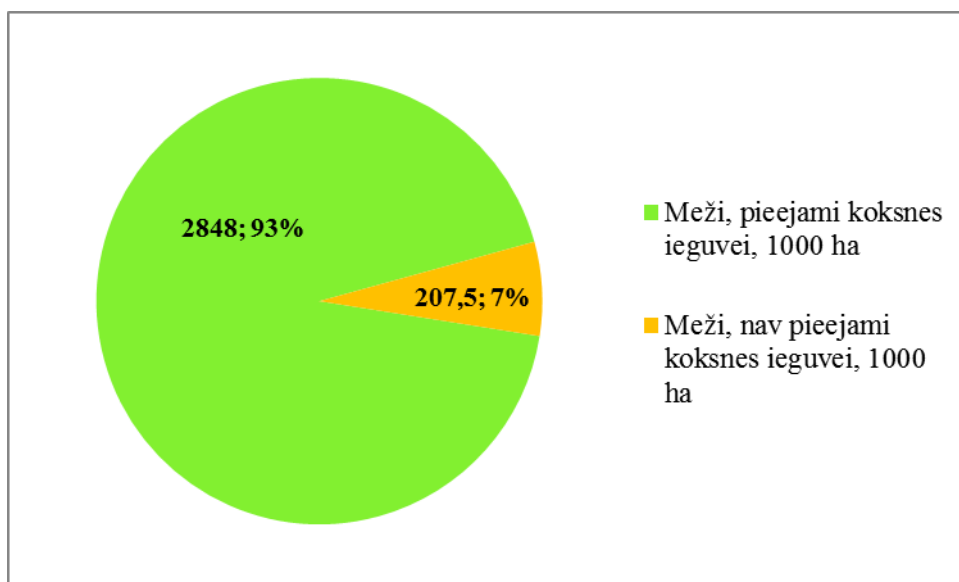
1.1. indikators Meža platība (Meža īpatsvars kopējā zemes bilancē un koksnes ieguvei pieejamā un nepieejamā meža platība, % un ha)



1.1.1.attēls Meža, meža īpašumu formu un mežainuma dinamika 1923. – 2013.gados

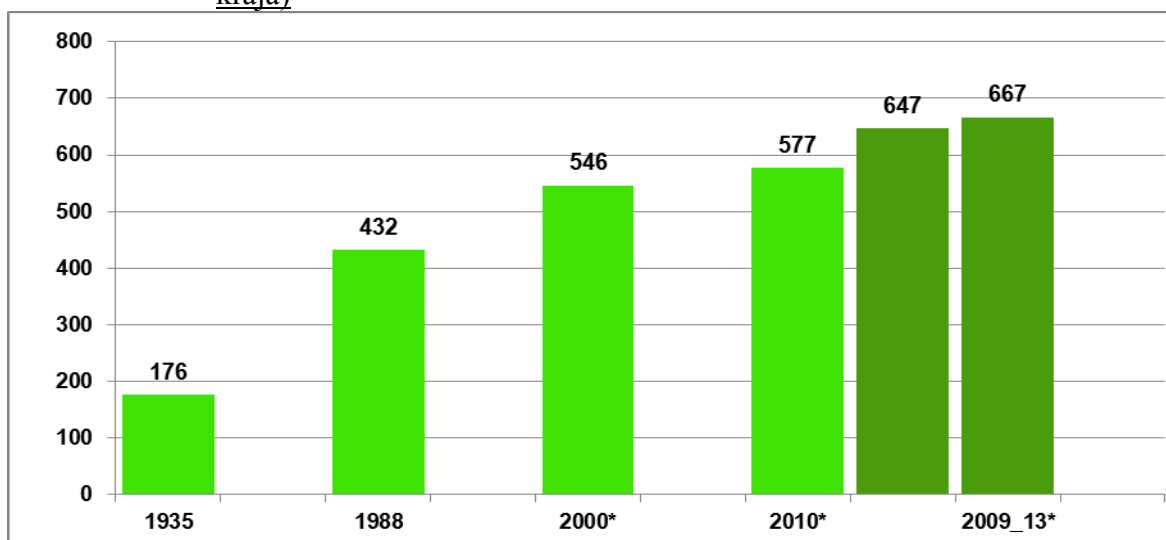


1.1.2.attēls Valsts mežu platības un īpatsvara dinamika

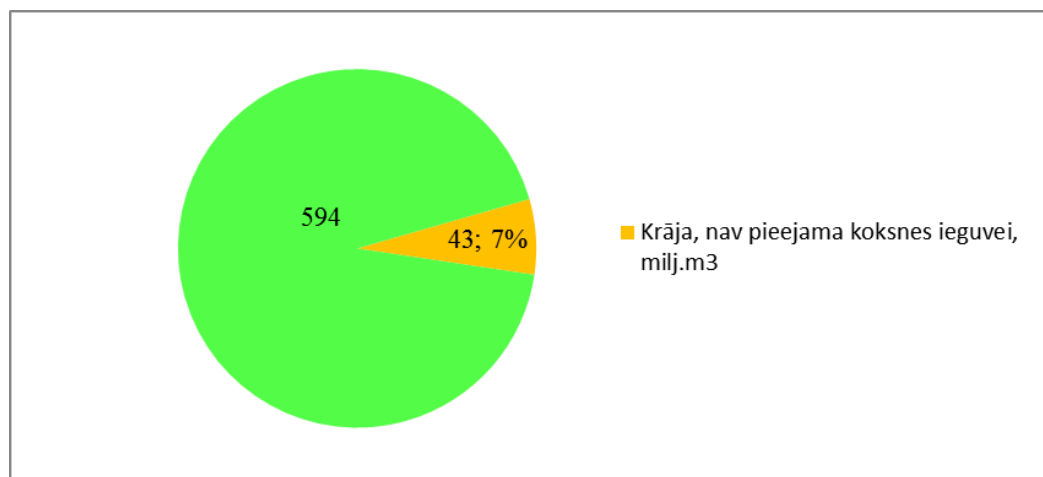


1.1.3. attēls Koksnes ieguvei nepieejamā mežu platība, 1000 ha

1.2. indikators Augošu koku krāja (koksnes ieguvei pieejamā un nepieejamā augošu koku krāja)

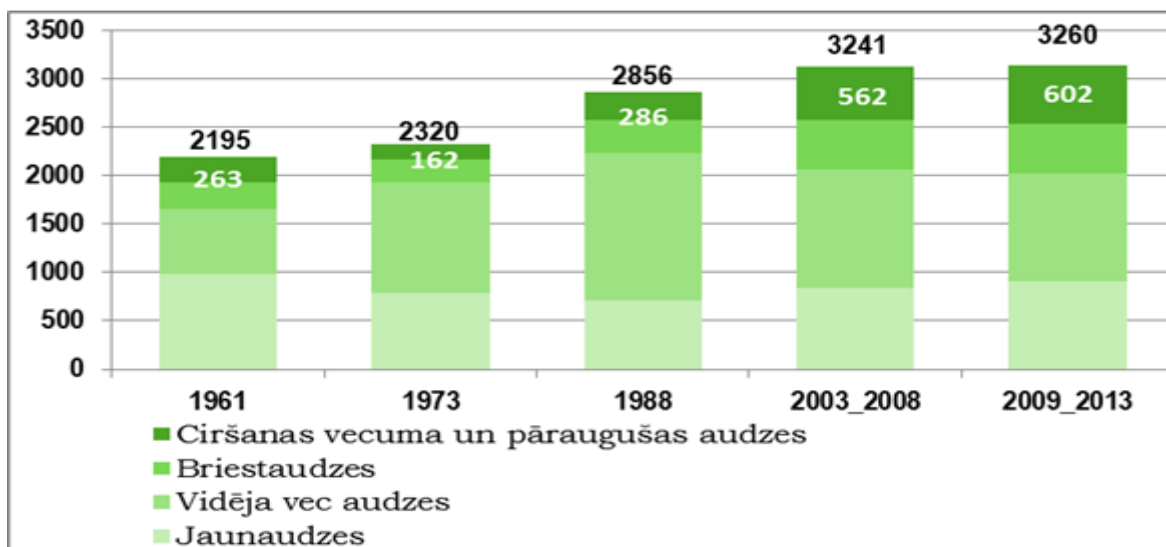


1.2.1. attēls Latvijas mežaudžu kopējās krājas (milj.m³) dinamika 1935. – 2013.gados

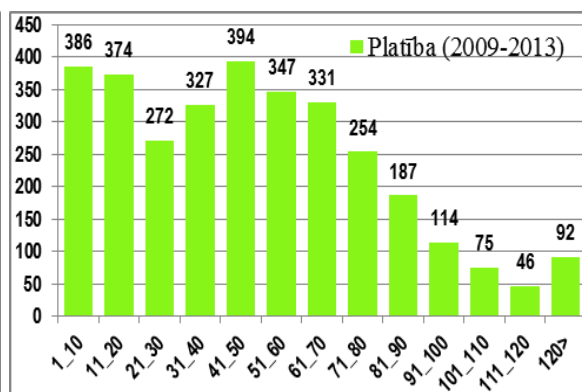
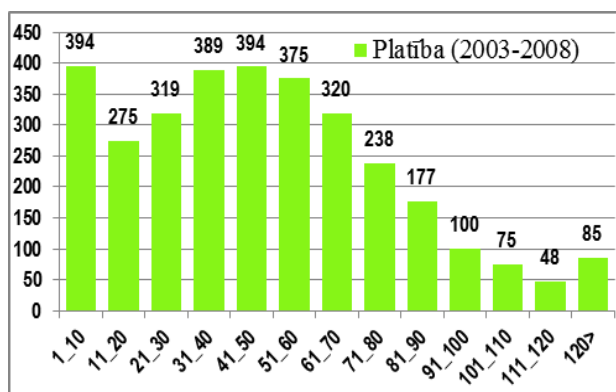


1.2.3. attēls Koksnes ieguvei nepieejamā krāja, milj.m³

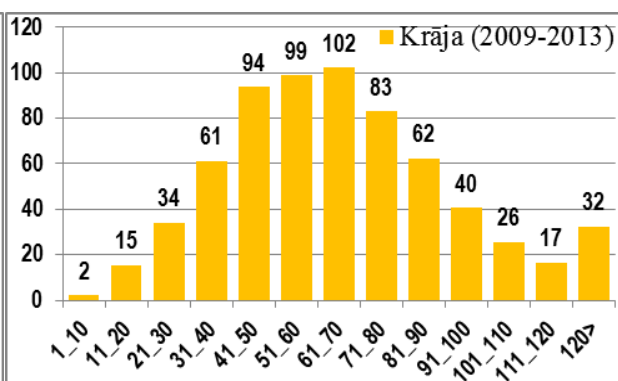
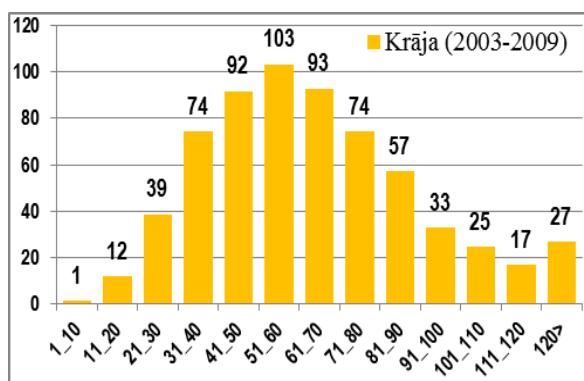
1.3. indikators Mežaudžu vecumstruktūra (mežaudžu platība un krāja pa valdošajām koku sugām un vecuma desmitgadēm)



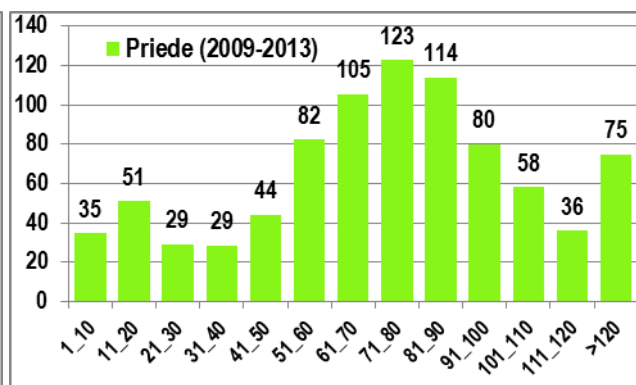
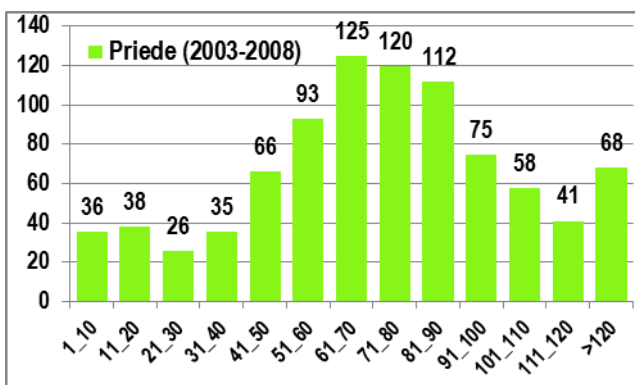
1.3.1.attēls Mežaudžu vecuma struktūras (jaunaudzes, vidēja vecuma, briestaudzes un ciršanas vecumu sasniegušās un pāraugušās audzes) dinamika



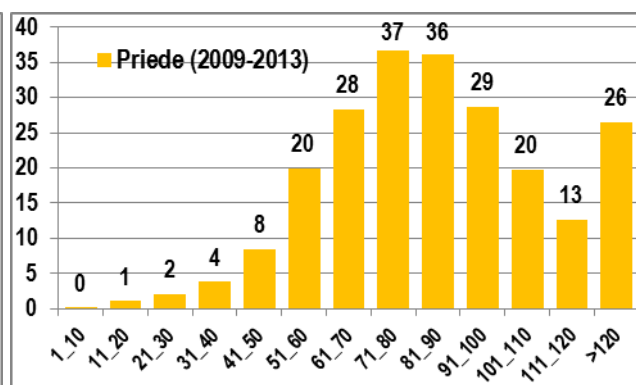
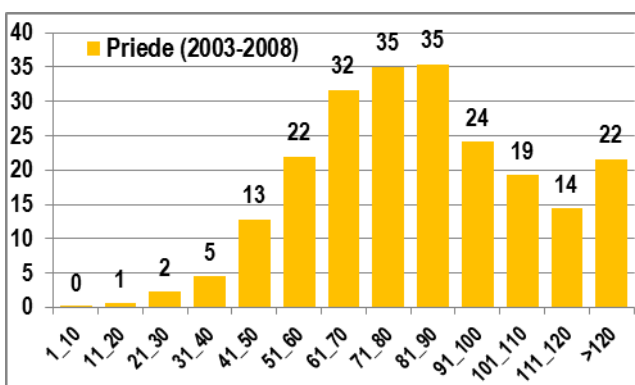
1.3.2.attēls Mežaudžu platību sadalījums (1000 ha) vecuma desmitgadēs



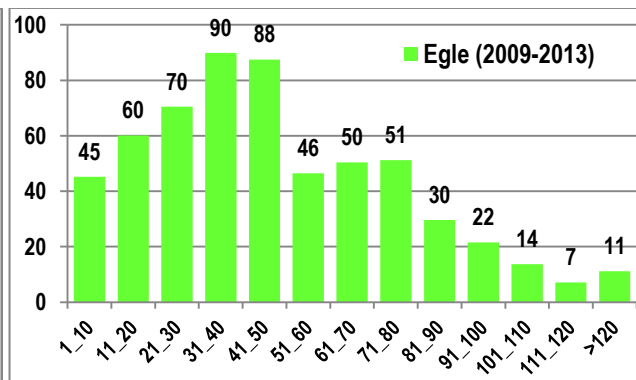
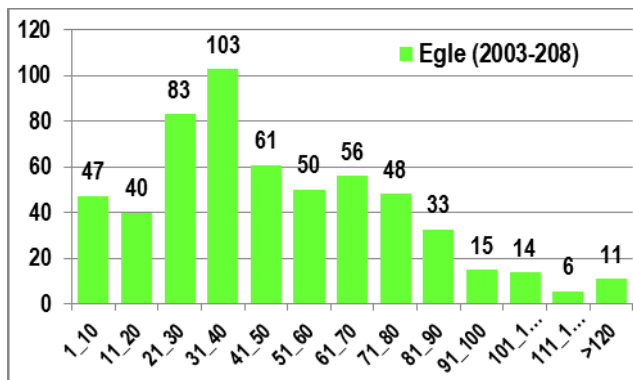
1.3.3.attēls Mežaudžu krājas (milj.m³) sadalījums vecuma desmitgadēs



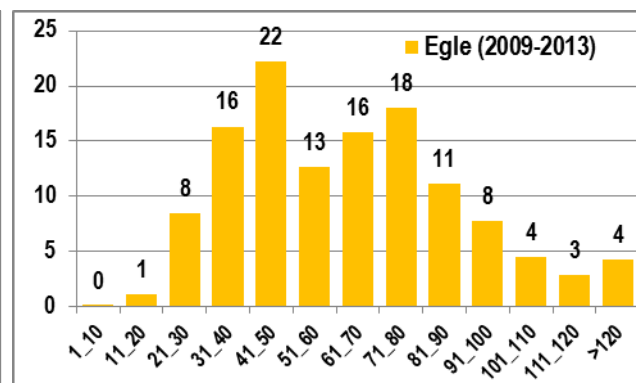
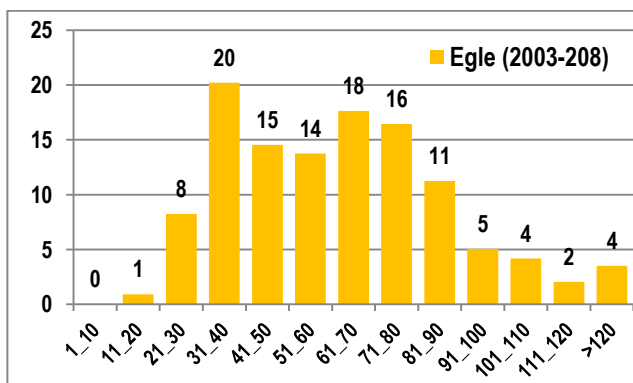
1.3.4.attēls Priežu mežaudžu platību (1000 ha) sadalījums vecuma desmitgadēs



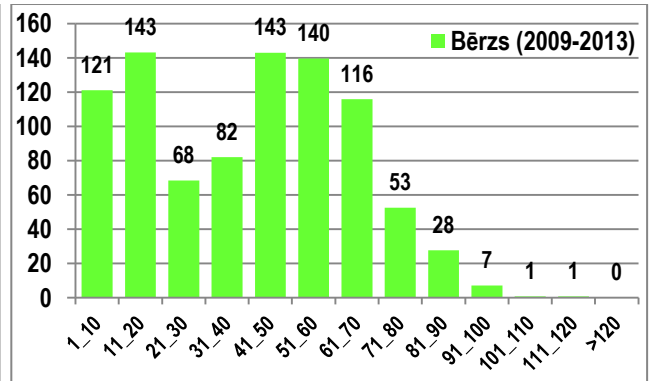
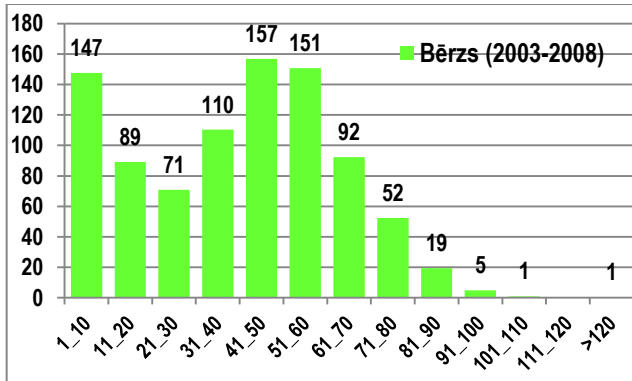
1.3.5.attēls Priežu mežaudžu krājas (milj.m³) sadalījums vecuma desmitgadēs



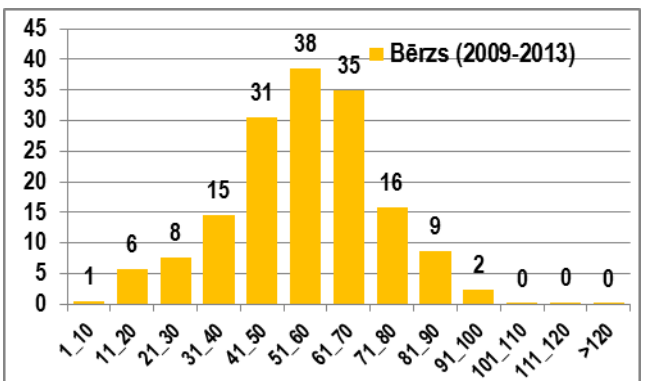
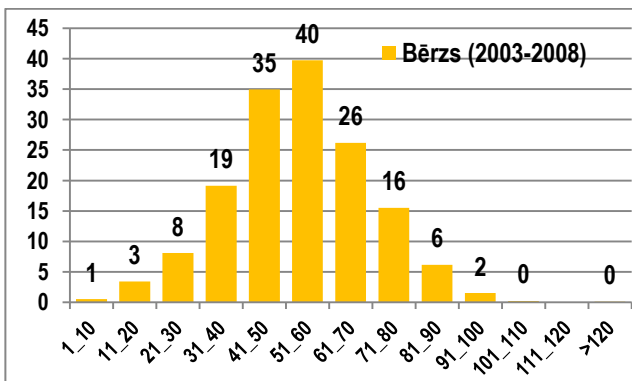
1.3.6.attēls Egļu mežaudžu platību (1000 ha) sadalījums vecuma desmitgadēs



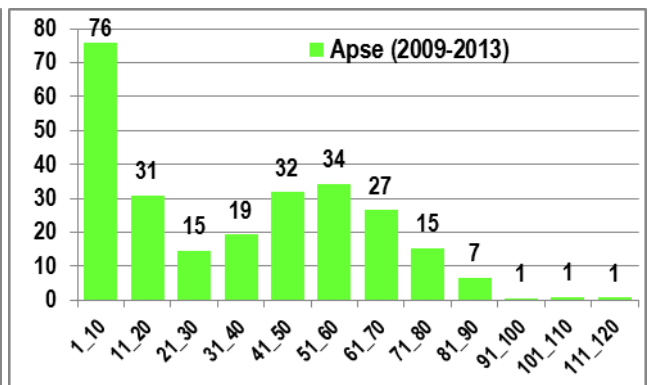
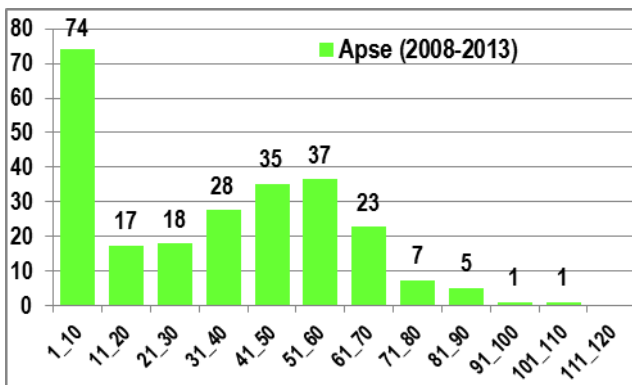
1.3.7.attēls Egļu mežaudžu krājas (milj.m³) sadalījums vecuma desmitgadēs



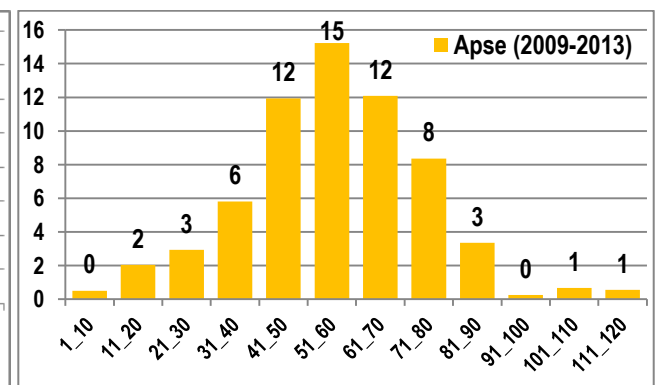
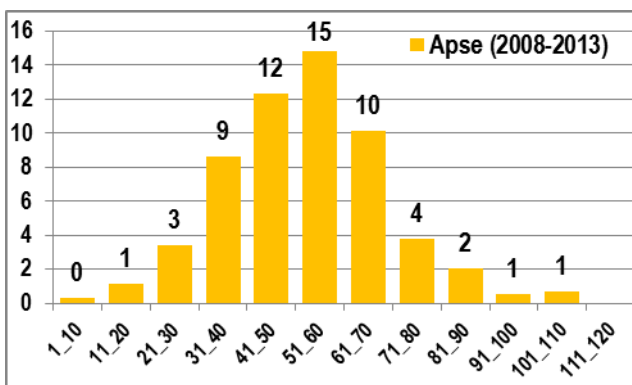
1.3.8.attēls Bērzu mežaudžu platību (1000 ha) sadalījums vecuma desmitgadēs



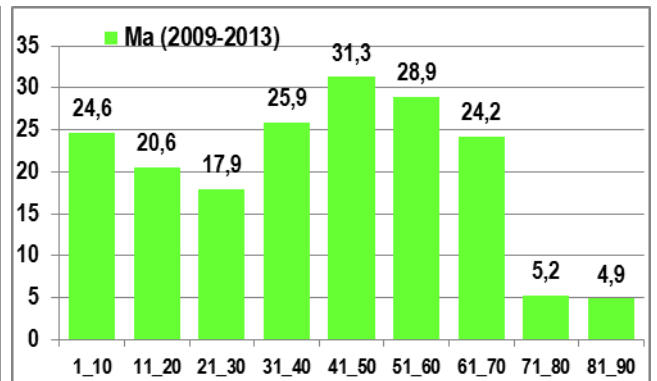
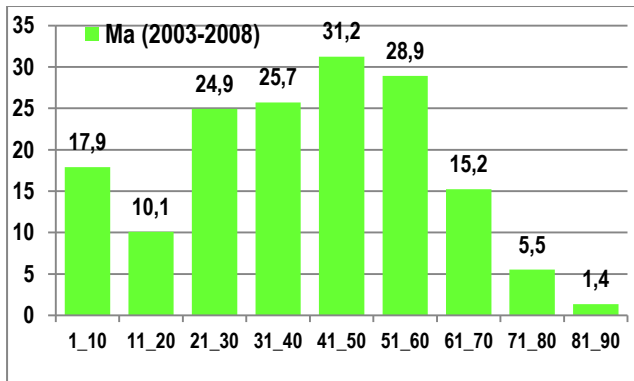
1.3.9.attēls Bērzu mežaudžu krājas (milj.m³) sadalījums vecuma desmitgadēs



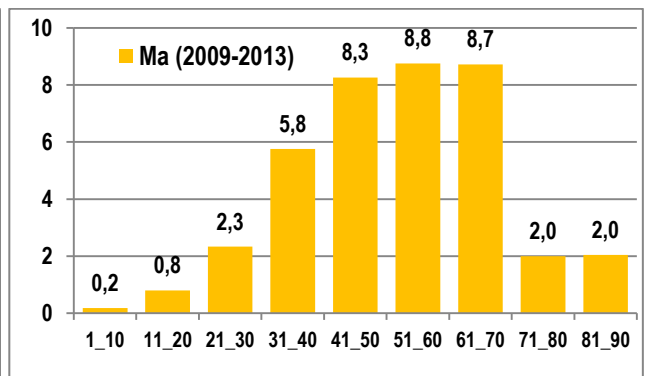
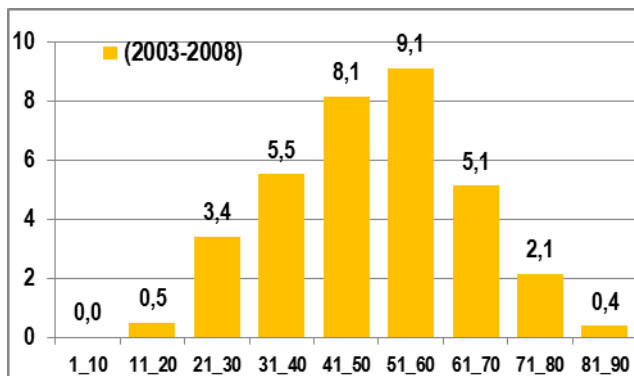
1.3.10.attēls Apšu mežaudžu platību (1000 ha) sadalījums vecuma desmitgadēs



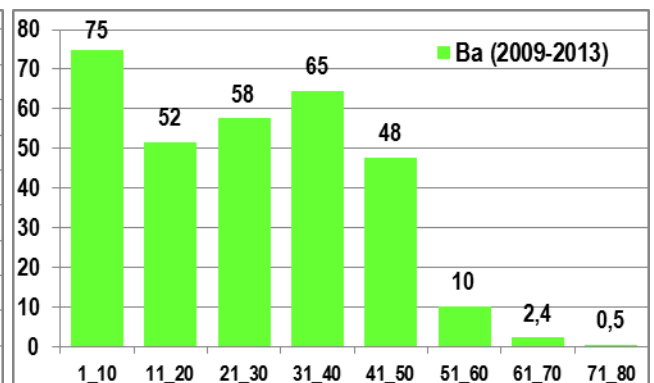
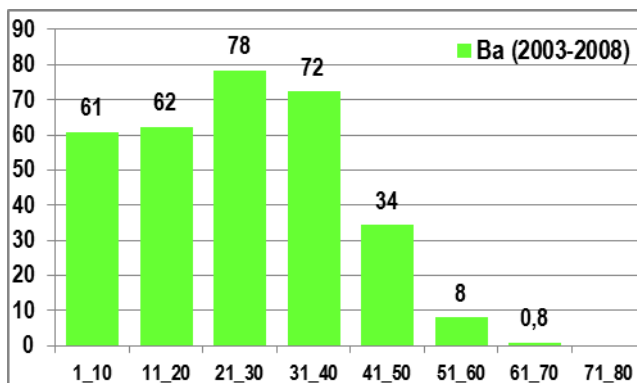
1.3.11.attēls Apšu mežaudžu krājas (milj.m³) sadalījums vecuma desmitgadēs



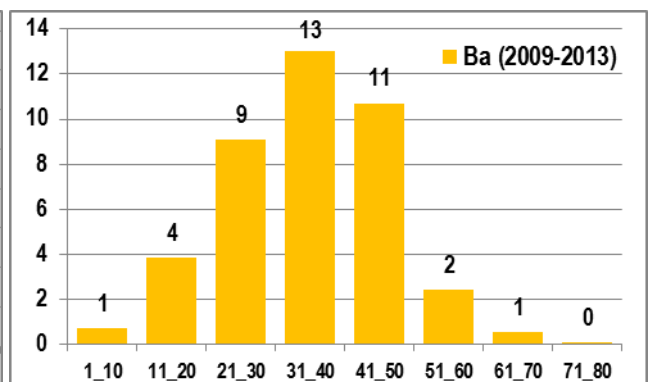
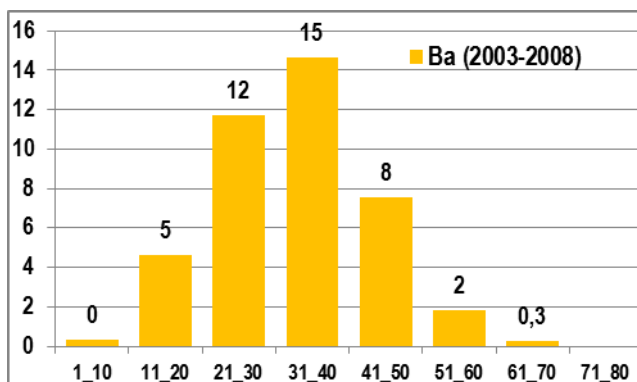
1.3.12.attēls Melnalkšņu mežaudžu platību (1000 ha) sadalījums vecuma desmitgadēs



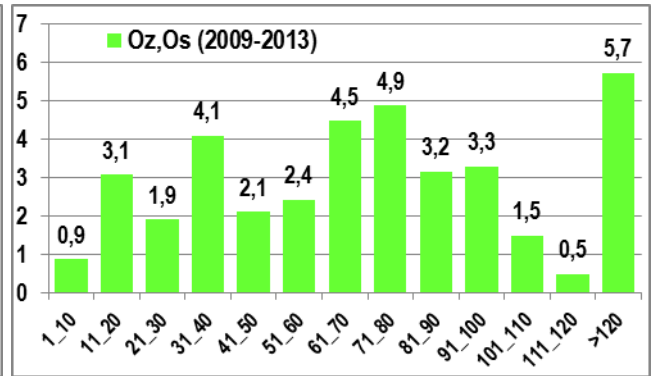
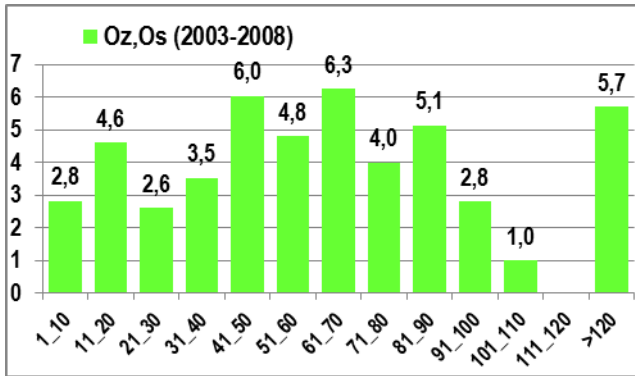
1.3.13.attēls Melnalkšņu mežaudžu krājas (milj.m³) sadalījums vecuma desmitgadēs



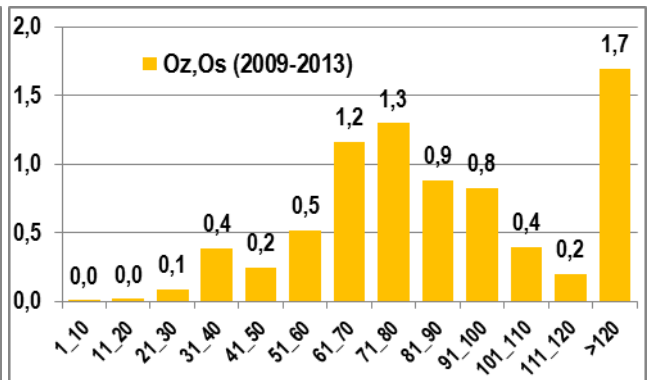
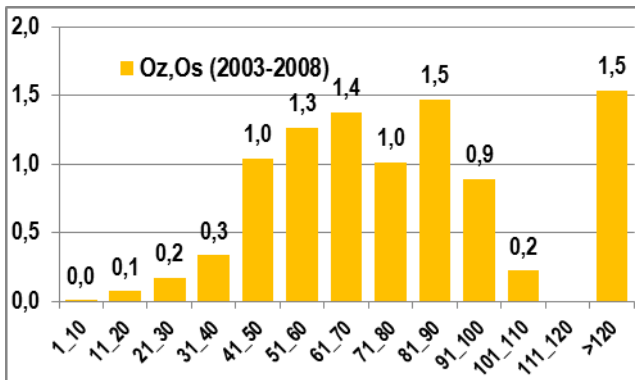
1.3.14.attēls Baltalkšņu mežaudžu platību (1000 ha) sadalījums vecuma desmitgadēs



1.3.15.attēls Baltalkšņu mežaudžu krājas (milj.m³) sadalījums vecuma desmitgadēs

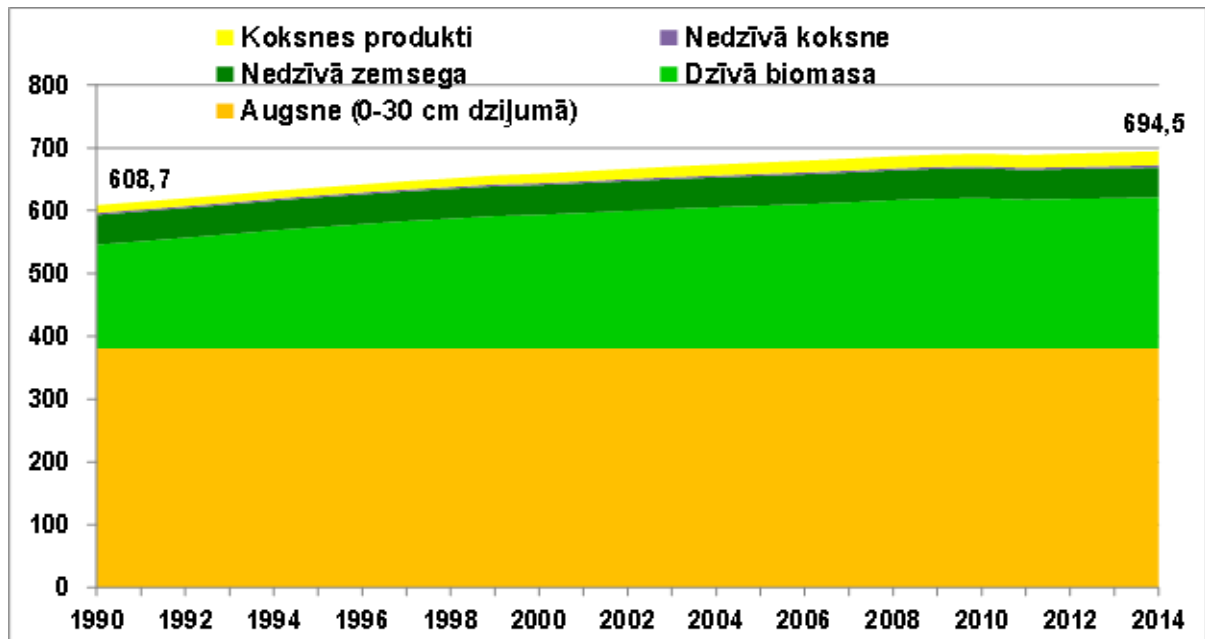


1.3.16.attēls Ozolu, ošu mežaudžu platību (1000 ha) sadalījums vecuma desmitgadēs

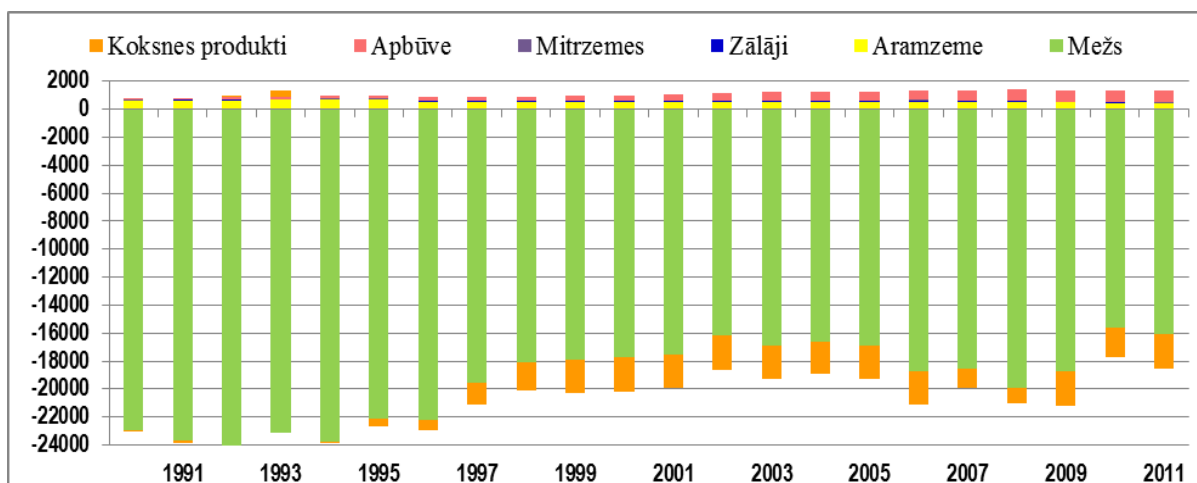


1.3.17.attēls Ozolu, ošu mežaudžu krājas (milj.m³) sadalījums vecuma desmitgadēs

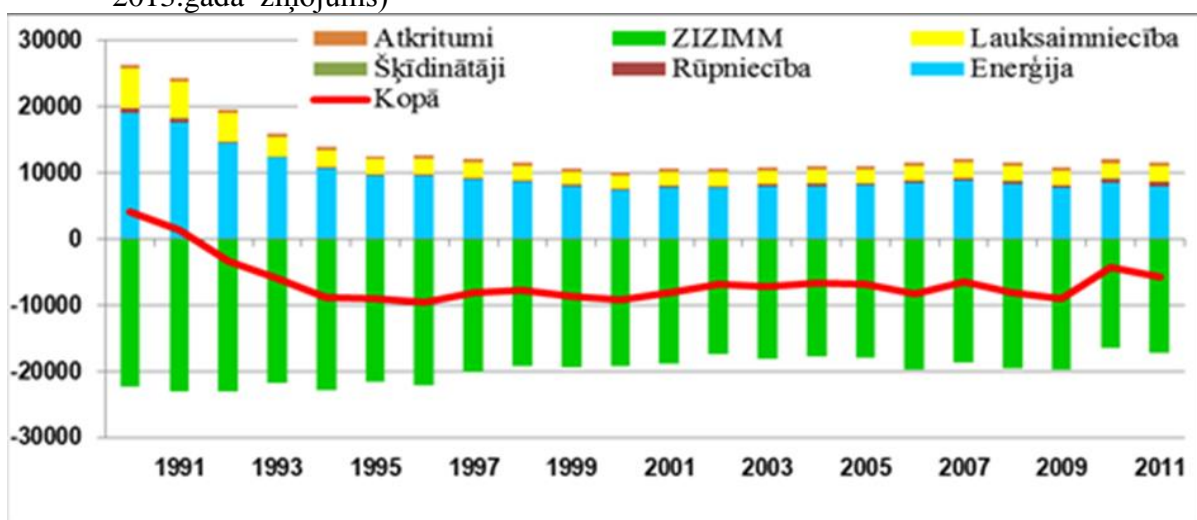
1.4. indikators Oglekļa uzkrājums (meža augsnē un koksnes biomasā uzkrātais ogleklis)



1.4.1.attēls Oglekļa uzkrājums meža ekosistēmā un koksnes produktos 1990 – 2014, milj.T



1.4.2.attēls Latvijas kopējās ZIZIMM SEG emisiju apjoms 2012. gadā (Latvijas NIR 2013.gada ziņojums)



1.4.3.attēls Latvijas kopējo SEG emisiju apjoms 2012. gadā (Latvijas NIR 2013.gada Ziņojums)

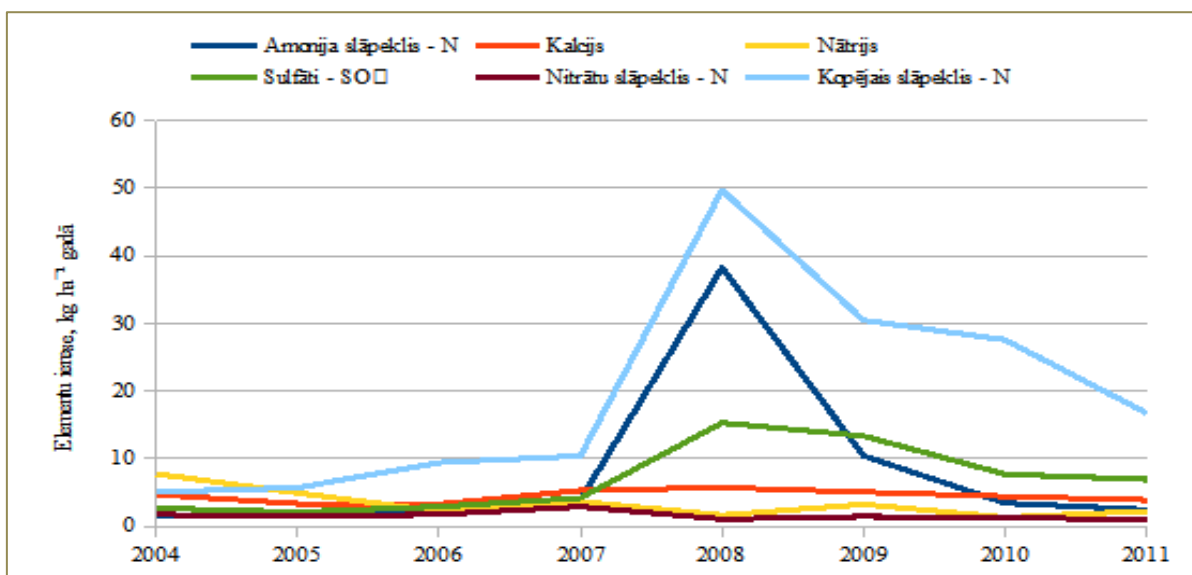
2.kritērijs

Meža ekosistēmu veselības un dzīvotspējas saglabāšana

2.1. indikators Gaisu piesārņojošās vielas (gaisu piesārņojošo vielu uzkrāšanās meža augsnē (Ca^{2+} , Na^+ , NO_3^- , SO_4^{2-} ; NH_4^-))

2.1.1. tabula Elementu ienese ar nokrišņiem (Silava 2. līmeņa monitorings)

	Amonija slāpeklis (N)	Kalcijs (Ca)	Nātrijs (Na)	Sulfāti (SO_4)	Nitrātu slāpeklis (N)	Kopējais slāpeklis (N)
2004	1,57	4,71	7,77	2,71	1,76	5,08
2005	1,82	3,39	4,97	2,14	1,51	5,73
2006	2,6	3,31	2,25	2,93	1,79	9,43
2007	3,96	5,34	3,69	4,21	2,92	10,45
2008	38,23	5,75	1,68	15,32	1,1	49,71
2009	10,44	5,09	3,28	13,37	1,48	30,46
2010	3,47	4,45	1,35	7,72	1,22	27,59
2011	2,48	3,91	2,27	6,96	1,12	16,76



2.1.1. attēls Elementu ienese ar nokrišņiem (Silava 2. līmeņa monitorings)

2.2. **indikators** Augsnes stāvoklis (meža augšņu īpašības (pH, organiskais C, N, P, K, C/N, katjonapmaiņas kapacitāte, piesātinājums ar apmaiņas katjoniem))

2.2.1. **tabula** Augsnes pH (BioSoil projekta dati)

WRB grupa	Zemsega	Augsne			
		0-10 cm	10-20 cm	20-40 cm	40-80 cm
Albeluvisol	4,7	5,1	5,6	6,1	6,9
Arenosol	3,9	4,8	5,3	5,7	6,0
Cambisol	4,3	5,4	6,1	6,5	7,4
Gleysol	4,1	5,3	5,8	6,1	6,6
Histosol	4,0	4,4	4,7	5,0	5,3
Luvisol	5,1	5,9	6,2	6,2	6,6
Phaeozem	5,8	5,8	6,3	6,7	8,0
Planosol	4,5	5,2	5,8	6,1	6,6
Podzol	4,2	4,8	5,3	5,8	6,3
Stagnosol	4,3	5,0	5,5	6,1	6,6
Umbrisol	-	5,9	6,3	6,9	7,9

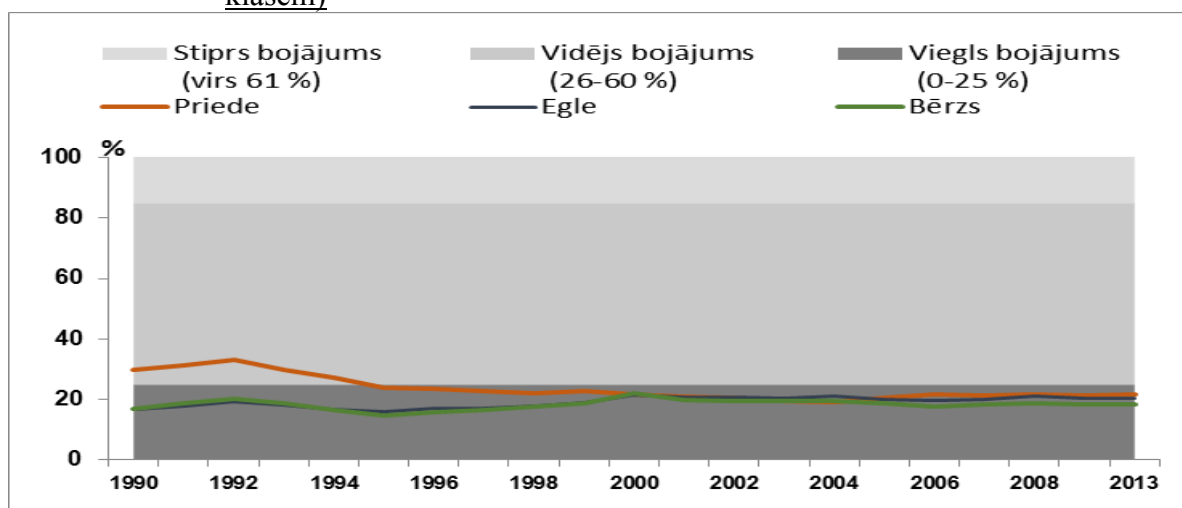
2.2.2. **tabula** Elementu uzkrājums augsnē un zemsegā, (BioSoil projekta dati)

WRB grupa	P, kg ha ⁻¹	Corg., kg ha ⁻¹	N, kg ha ⁻¹	K, kg ha ⁻¹
Albeluvisol	2 055	99 766	5 517	29 383
Arenosol	2 080	91 310	3 492	2 920
Cambisol	2 833	127 669	6 965	42 189
Gleysol	2 256	173 102	8 306	22 382
Histosol	924	578 104	23 439	4 394
Luvisol	3 179	125 380	7 211	80 892
Phaeozem	3 849	161 637	11 292	57 356
Planosol	1 236	117 949	5 051	4 880
Podzol	1 940	127 016	5 260	11 367
Stagnosol	969	163 223	7 857	11 833
Umbrisol	1 972	120 542	7 812	15 182

2.2.3. tabula C/N attiecība augsnē un zemsegā, (BioSoil projekta dati)

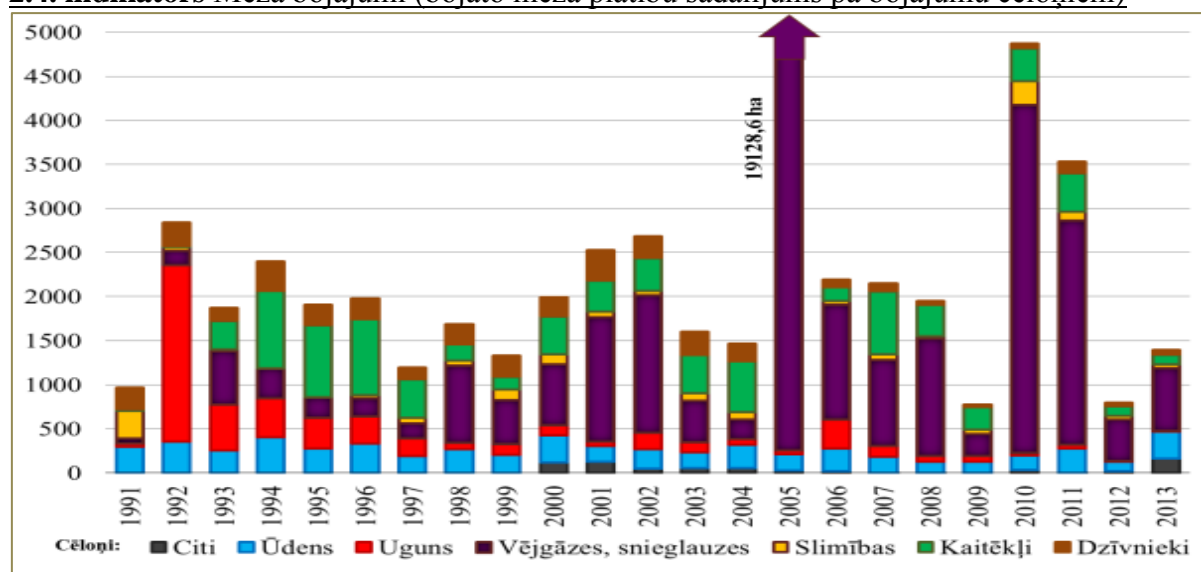
WRB grupa	Zemsega	Augsne			
		0-10 cm	10-20 cm	20-40 cm	40-80 cm
Albeluvisol	29	17	25	24	15
Arenosol	27	30	28	27	28
Cambisol	22	21	20	19	25
Gleysol	22	20	21	24	34
Histosol	25	31	32	31	29
Luvisol	26	22	14	20	30
Phaeozem	13	14	16	17	20
Planosol	20	21	30	29	25
Podzol	29	32	29	32	32
Stagnosol	22	24	19	24	18
Umbrisol	-	16	17	30	30

2.3. indikators Defoliācija (galveno meža koku sugu defoliācija sadalījumā pa defoliācijas klasēm)



2.3.1. attēls Mežaudžu defoliācijas pakāpe (%) sadalījumā pa defoliācijas klasēm, galveno koku sugu defoliācija, %

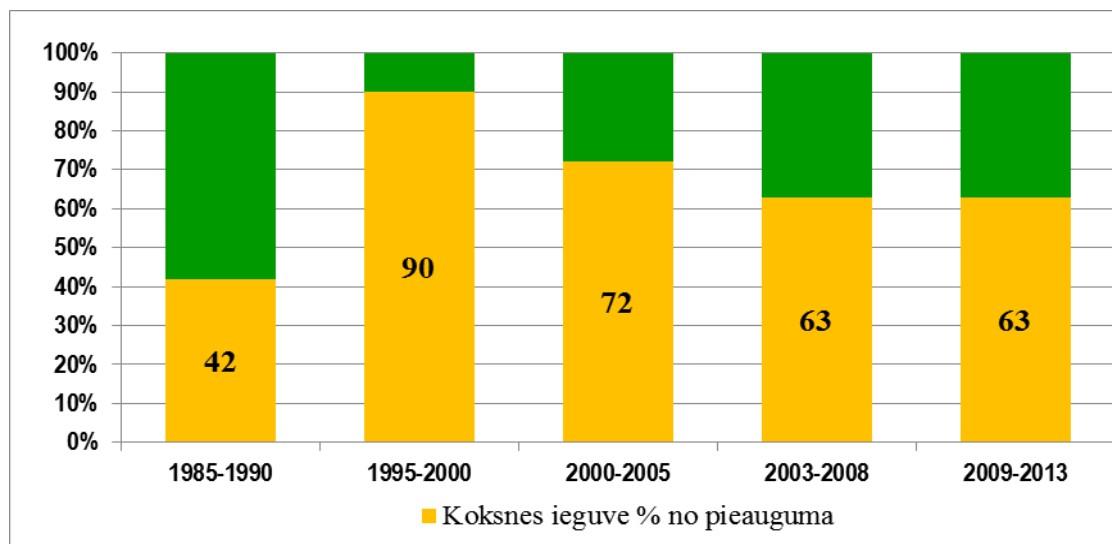
2.4. indikators Meža bojājumi (bojāto meža platību sadalījums pa bojājumu cēloņiem)



2.4.1. attēls Bojāto mežaudžu platību (ha) sadalījums pa primārajiem bojājumu cēloņiem

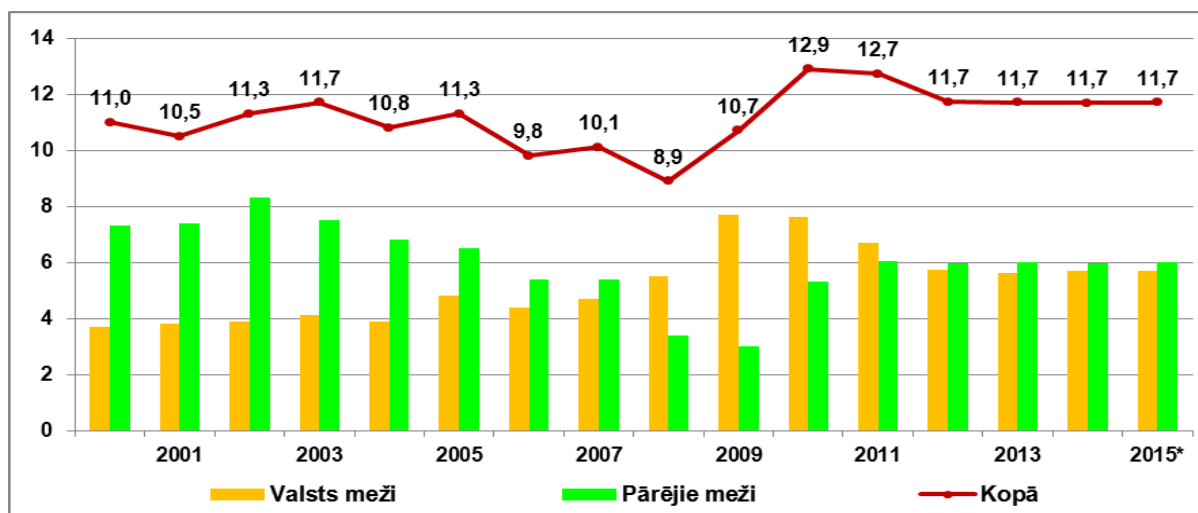
3.kritērijs Meža produktīvo funkciju uzturēšana un attīstība

3.1. indikators Pieaugums un koksnes ieguve (koksnes ikgadējais pieaugums, koksnes ieguves apjoms un to attiecība koksnes ieguvei pieejamās platībās)



3.1. attēls Koksnes ieguves apjoms (%) no koksnes pieauguma koksnes ieguvei pieejamās platībās

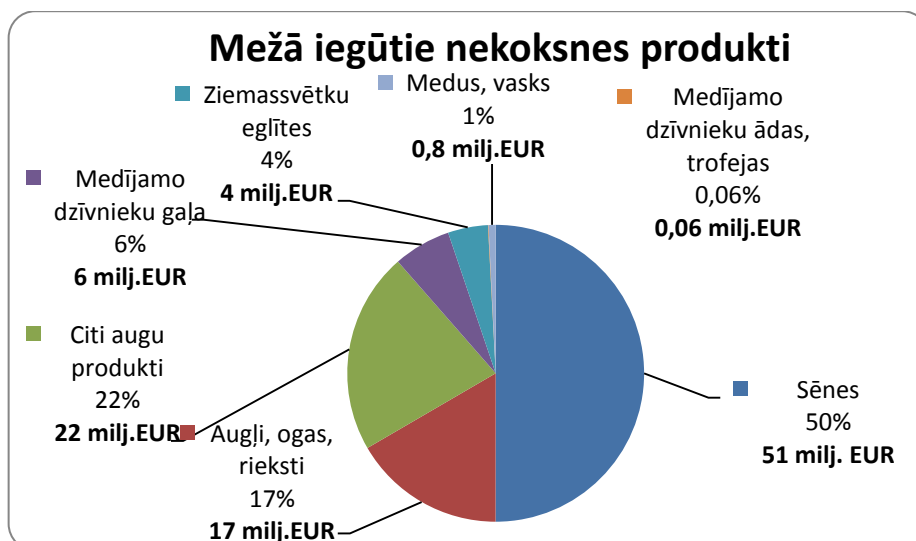
3.2. indikators Apaļie kokmateriāli (pārdoto apaļo kokmateriālu apjoms)



3.2.1. attēls Apaļo kokmateriālu ieguve 2000.- 2015.gadā, milj.m³

3.3. indikators Nekoksnes produkti (nozīmīgāko meža nekoksnes produktu apjoms un vērtība, t.sk. pārdoto produktu apjoms un vērtība)

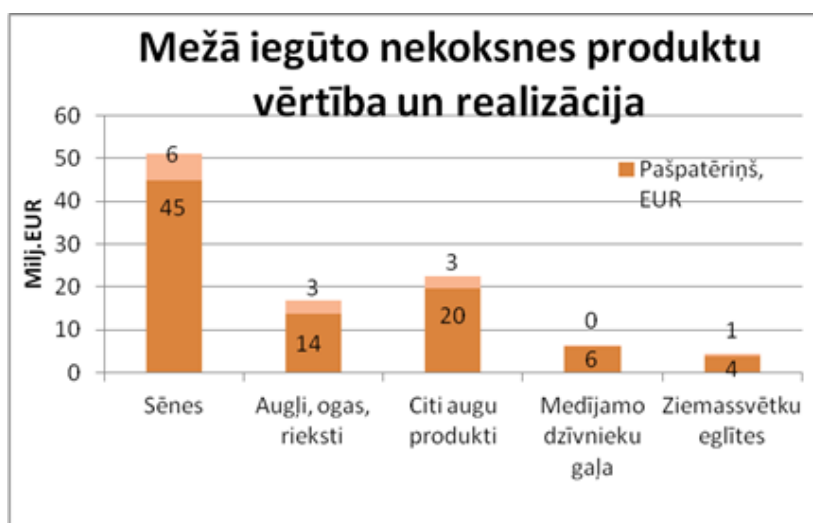
Datu avots: pētījums "Meža nekoksnes produktu un pakalpojumu devuma Latvijas tautsaimniecībā novērtējums"



3.3.1. attēls Meža iegūto nekoksnes produktu vērtība, milj.euro



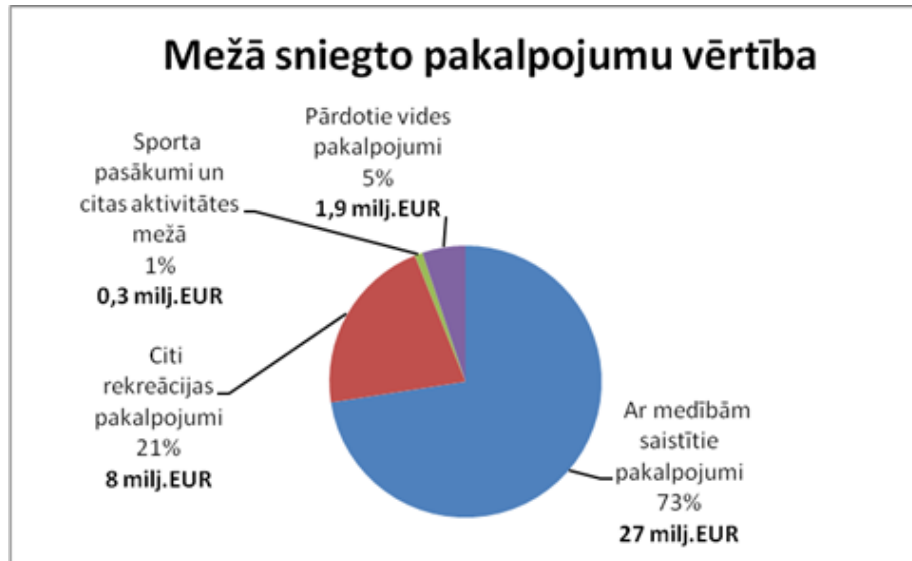
3.3.2. attēls Meža nekoksnes produktu realizācijas īpatsvars



3.3.3. attēls Meža nekoksnes produktu realizācijas vērtība, milj.euro

3.4. indikators Nozīmīgāko pārdoto, ar mežu saistīto pakalpojumu apjoms un vērtība

Datu avots: pētījums "Meža nekoksnes produktu un pakalpojumu devuma Latvijas tautsaimniecībā novērtējums"

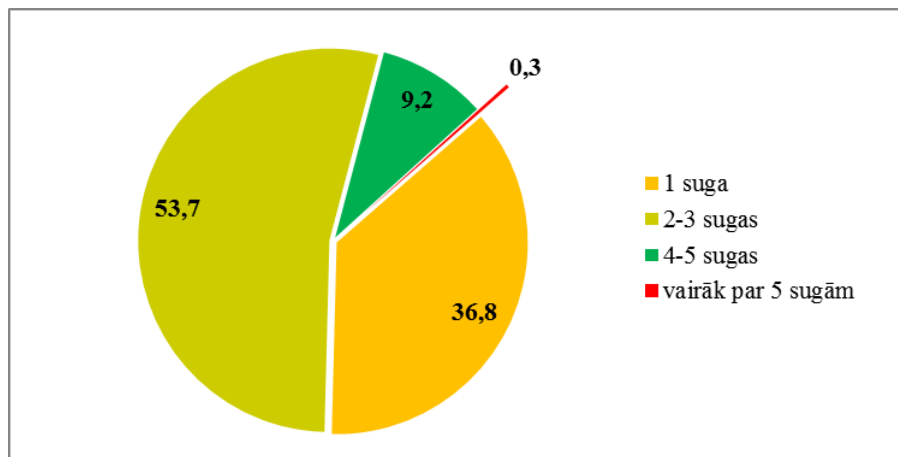


3.4.1. attēls Meža sniegto pakalpojumu vērtība

4.kritērijs

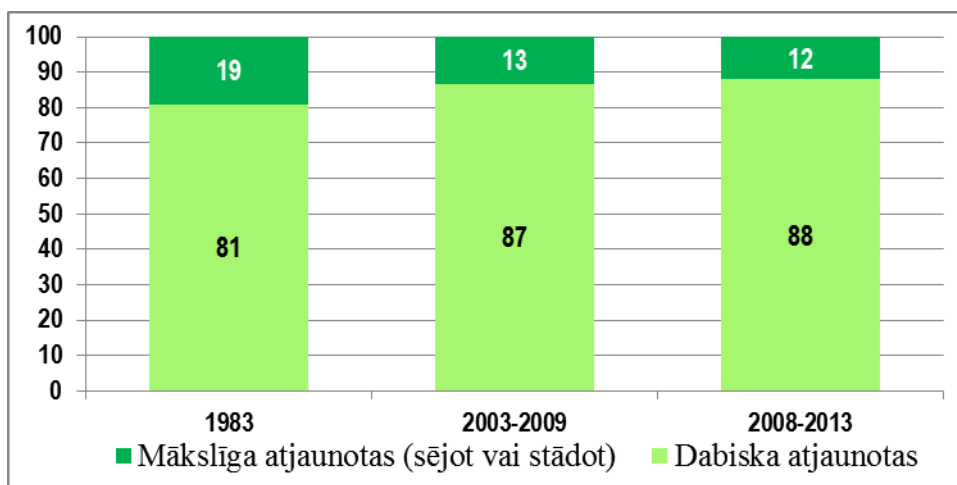
Meža ekosistēmu bioloģiskās daudzveidības uzturēšana, aizsardzība un atbilstoša uzlabošana

4.1. indikators Koku sugu sastāvs (meža platību sadalījums pēc koku sugu skaita mežaudzē)



4.1.1. attēls Koku sugu skaits Latvijas mežaudzēs

4.2. indikators Meža atjaunošana (dabiski un mākslīgi atjaunotās mežaudzes)

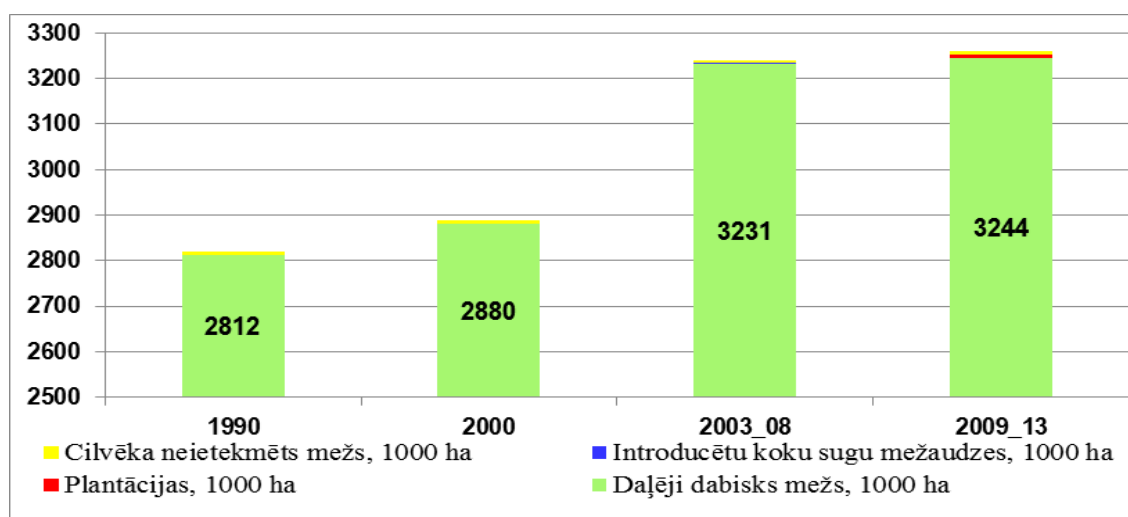


4.2.1. attēls Dabiski un mākslīgi atjaunoto mežaudžu īpatsvars, %

4.3. indikators Mežaudžu dabiskums (cilvēka neskartu, daļēji dabisku un plantāciju mežu platība)

4.3.1. tabula Latvijas mežaudžu dabiskums

	Daļēji dabisks mežs, 1000 ha	Plantācijas, 1000 ha	Introducētu koku sugu mežaudzes, 1000 ha	Cilvēka neietekmēts mežs, 1000 ha	Meža platība, 1000 ha
1990	2812	0,0	1,4	6,9	2820
2000	2880	0,1	1,4	6,9	2 888
2003_08	3231	1,5	1,4	6,9	3 241
2009_13	3244	7,8	1,4	6,9	3 260



4.3.1. attēls Mežaudžu dabiskums*, 1000 ha

Daļēji dabisks mežs – vietējo koku sugu dabiska vai gandrīz dabiska meža ekosistēma ar dabiskām strukturālām, kompozīcijas un funkcionālām īpašībām, kurā notiek vai nesēnā pagātnē ir notikusi mežsaimnieciska darbība. (Iekļauts viss mežs, kas neatbilst kategorijām „cilvēka neietekmēts mežs“ un „plantācija”.)

Cilvēka neietekmēts mežs – dabiska meža ekosistēma (ar dabisku mežaudzes attīstības gaitu, koku sugu sastāvu, atmirumu un atjaunošanās gaitu), kurā ilgu laiku nav notikusi būtiska cilvēka iejaukšanās. Iekļauta Dabas rezervātu stingrā un regulējamā režīma zona un Dabas parku rezervēta režīma zona.

Plantācija – sētas vai stādītas mežaudzes, kur valdošā koku suga ir introducēta koku suga, un vietējo koku sugu ieadzētas, īpašiem mērķiem paredzētas mežaudzes, kas Meža valsts reģistrā reģistrētas kā plantāciju mežs.

4.4. indikators. Introducētās koku sugas (mežaudžu platība, kurā valdošā ir introducētā koku suga

Koku suga	Platība, ha
Lapegle	1189
Citas priedes	106
Dižskābardis	43
Citas egles	16
Baltegle	14
Citi ozoli	15
Skābardis	9
Duglāzija	4
Ciedru priede	3
Kopā	1398

(Avots: VMD)

Introducēto koku mežaudzes aizņem 0,04 % no meža platības.

4.5. indikators Atmirusi koksne mežā atmirušas koksnes apjoms mežā sadalījumā pa atmiruma veidiem (stāvoša, kritusi koksne)

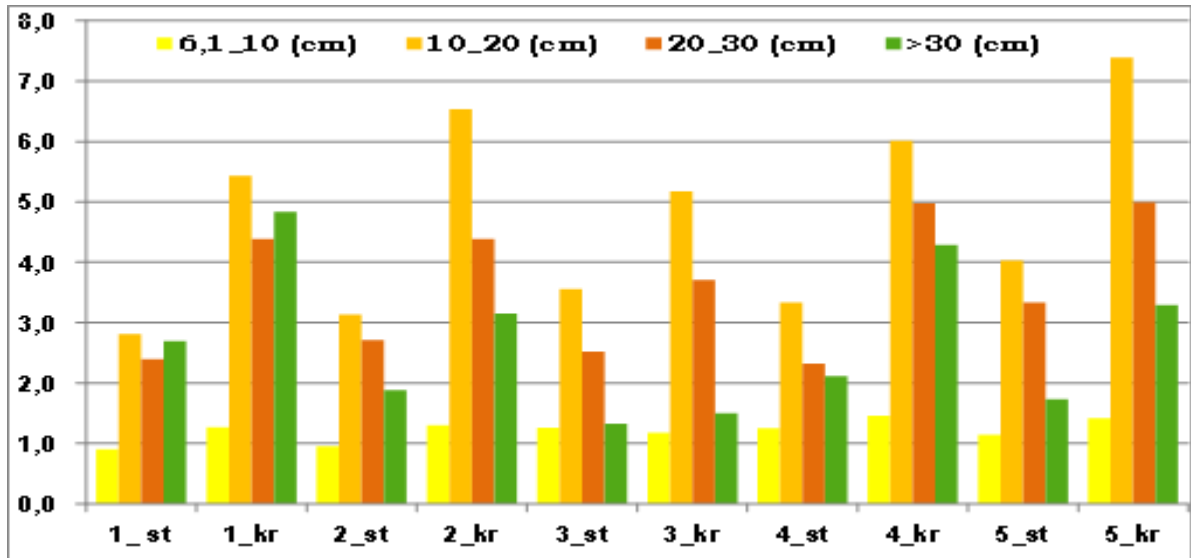
4.5.1. tabula Atmirušās koksnes daudzums uz 1 mežaudzes hektāra

Atmirušās koksnes veids	2003.-2008.g. m ³ /ha	2009. – 2013.g m ³ /ha
Kritusi	10,4	15,5
Stāvoša	6,9	8,8
Vidēji, kopā	17,3	24,3

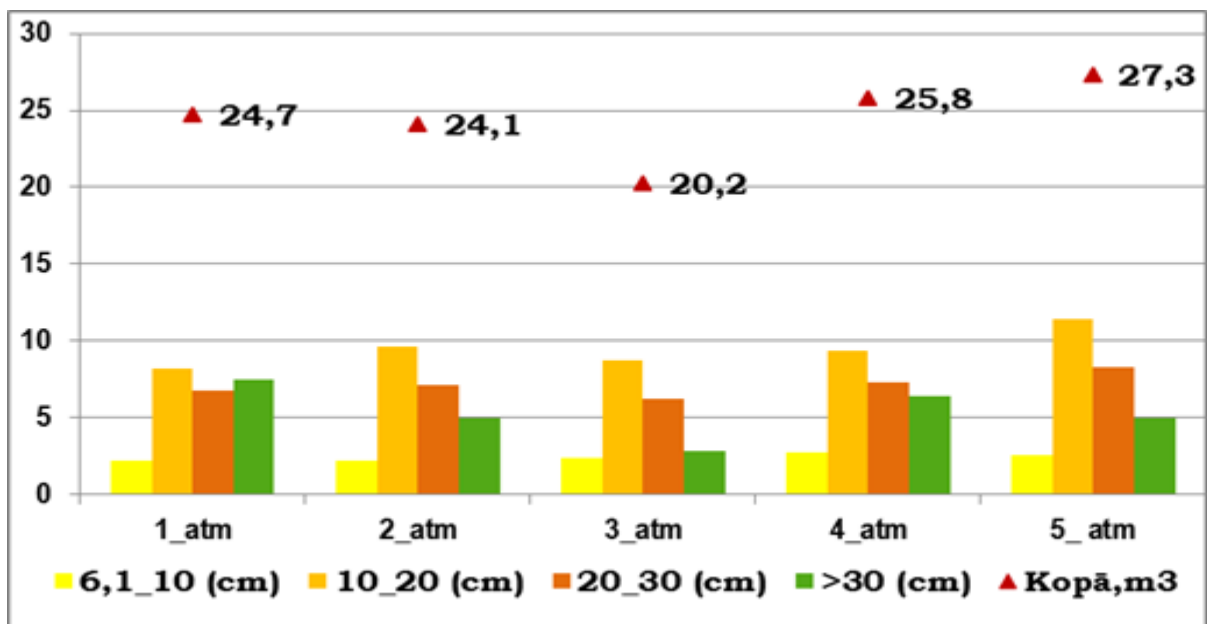
4.5.2. tabula Atmirušās koksnes apjoms dažādos meža tipos

Atmirusī koksne	6,1_10 (cm)	10_20 (cm)	20_30 (cm)	>30 (cm)	Kopā, m ³ /ha
1 Sausieņi, stāvoša, m ³ /ha	0,9	2,8	2,4	2,7	8,8
1 Sausieņi, kritusi, m ³ /ha	1,3	5,4	4,4	4,8	15,9
1 Sausieņi, kopā atmirums, m³/ha	2,2	8,2	6,8	7,5	24,7
2 Slapjajai, stāvoša, m ³ /ha	1,0	3,1	2,7	1,9	8,7
2 Slapjajai, kritusi, m ³ /ha	1,3	6,5	4,4	3,1	15,4
2 Slapjajai, kopā atmirums, m³/ha	2,3	9,7	7,1	5,0	24,1
3 Purvaiņi, stāvoša, m ³ /ha	1,3	3,6	2,5	1,3	8,7
3 Purvaiņi, kritusi, m ³ /ha	1,2	5,2	3,7	1,5	11,6
3 Purvaiņi, kopā atmirums, m³/ha	2,4	8,7	6,2	2,8	20,2
4 Āreņi, stāvoša, m ³ /ha	1,3	3,3	2,3	2,1	9,0
4 Āreņi, kritusi, m ³ /ha	1,5	6,0	5,0	4,3	16,7

4 Āreņi, kopā atmirums, m ³ /ha	2,7	9,3	7,3	6,4	25,8
5 Kūdreņi, stāvoša, m ³ /ha	1,1	4,0	3,3	1,7	10,2
5 Kūdreņi, kritusi, m ³ /ha	1,4	7,4	5,0	3,3	17,1
5 Kūdreņi, kopā atmirums, m ³ /ha	2,6	11,4	8,3	5,0	27,3

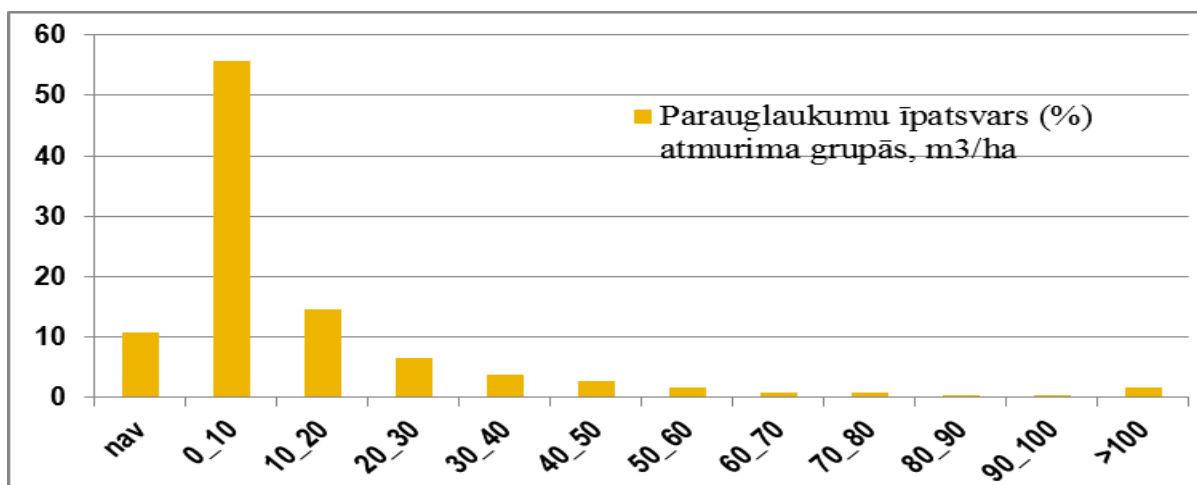


4.5.1. Attēls Stāvošas un kritušas dažādu dimensiju atmirušās koksnes apjoms meža tipos, m³/ha



4.5.2. Attēls Kopējais Dažādu dimensiju atmirušās koksnes apjoms meža tipos, m³/ha

Biosoil projekta, kas tika veikts 19 Eiropas valstīs, uzskaites parauglaukumos 80 procentos parauglaukumu atmirušās koksnes apjoms bija mazāks par 20 m³/ha.



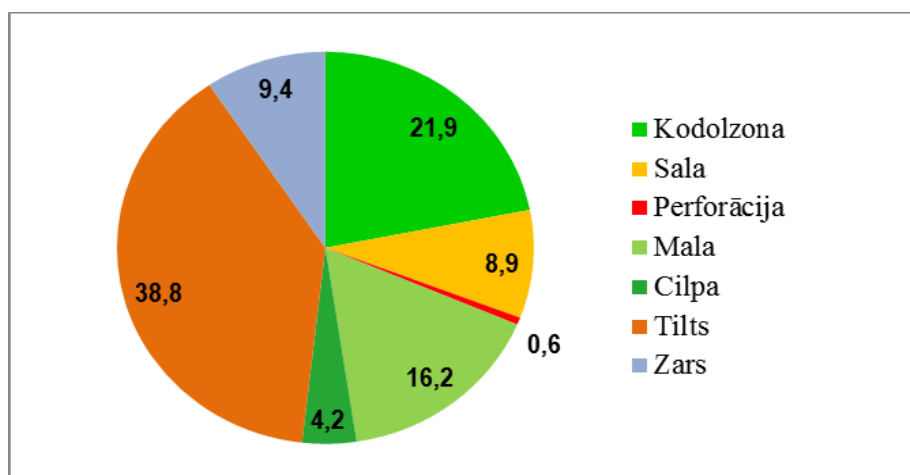
4.5.3. **attēls** Atmirušās koksnes apjoms 19 Eiropas valstīs Biosoil projekta uzskaites parauglaukumos, m3/ha

4.6. **indikators** Ģenētiskie resursi (*mežaudžu platība meža koku sugu ģenētisko resursu (in situ un ex situ) saglabāšanai un sēklu ieguvei*)

4.6.1. **tabula** Mežaudžu platība meža koku sugu ģenētisko resursu (*in situ un ex situ*) saglabāšanai un sēklu ieguvei

	1990.	2000.	2010.	2014
Meža platība, kas tiek apsaimniekota meža koku ģenētisko resursu saglabāšanai <i>in situ</i> , ha	4950	5565	4888	4888
Platība, kas tiek apsaimniekota meža koku ģenētisko resursu saglabāšanai <i>ex situ</i> , ha	238	328	540	608
Meža platība, kas tiek apsaimniekota sēklu ražošanai, ha	7583	7452	1445	705

4.7. **indikators** Ainavas raksts (meža iedalījums telpiskā raksta klasēs un meža savienojamība)



4.7.1. **attēls** Ainavas raksta elementu īpatsvars, %

4.8. indikators Apdraudētas suga (apdraudētās meža augu un dzīvnieku sugas (meža augu un dzīvnieku sugas sadalījumā pa sugu grupām un IUCN kategorijām saskaņā ar Vadlīnijām IUCN Sarkanā saraksta kritēriju piemērošanai reģionālos un nacionālos līmeņos)

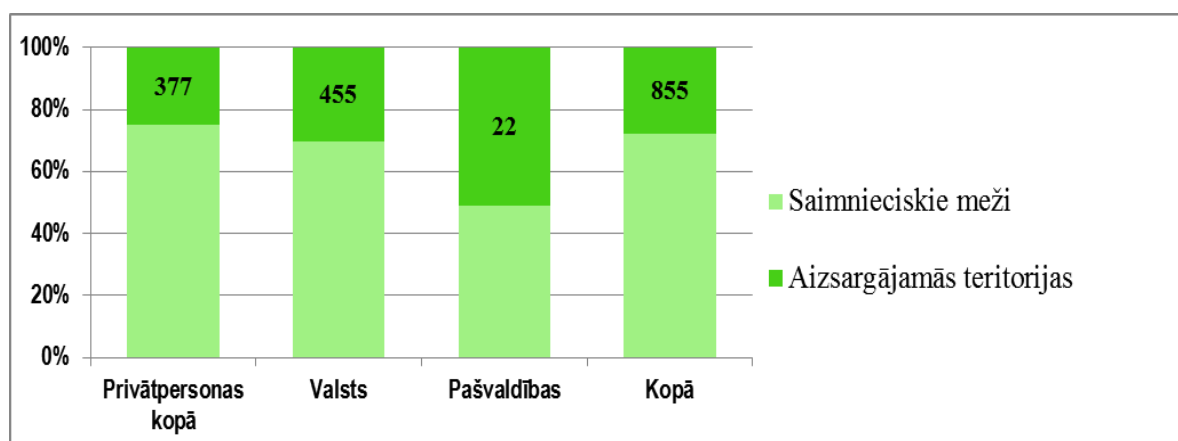
4.8.1. tabula Apdraudētas meža sugas

		<u>Ievainojamas</u>	<u>Apdraudētas</u>	<u>Kritiski apdraudētas</u>	<u>Izzūdošas</u>
Koku sugas	2014	1	1	1	0
	2010	1	1	1	0
	2005	1	1	1	0
	2000	0	1	1	0
	1990	0	1	1	0
Putnu sugas	2014	10	2	7	0
	2010	10	2	7	0
	2005	10	2	7	0
	2000	10	2	7	0
	1990	5	7	9	0
Zīdītāju sugas	2014	7	1	1	0
	2010	7	1	1	0
	2005	7	1	1	0
	2000	7	1	1	0
	1990	0	1	2	0
Citas mugurkaulnieku sugas	2014	1	0	1	0
	2010	1	0	1	0
	2005	1	0	1	0
	2000	1	0	1	0
	1990	1	0	0	0
Bezmugurkaulnieku sugas	2014	20	11	15	0
	2010	20	11	15	0
	2005	20	11	15	0
	2000	20	11	15	0
	1990	0	0	5	0
Vaskulāro augu sugas	2014	31	18	27	0
	2010	31	18	27	0
	2005	31	18	27	0
	2000	13	9	7	0
	1990	13	9	7	0
Ķērpju, sūnu, sēņu sugas	2014	7	6	15	0
	2010	7	6	15	0
	2005	7	6	15	0
	2000	7	6	15	0
	1990	3	2	4	0

4.9. indikators Aizsargātie meži (īpaši aizsargājamo dabas teritoriju, mikroliegumu un to buferzonu un mežu pilsētu administratīvajās robežās platība un aizsargājamo teritoriju sadalījums pa saimnieciskās darbības aprobežojumu veidiem)

4.9.1. tabula Īpaši aizsargājamo mežu teritorijas, 1000 ha

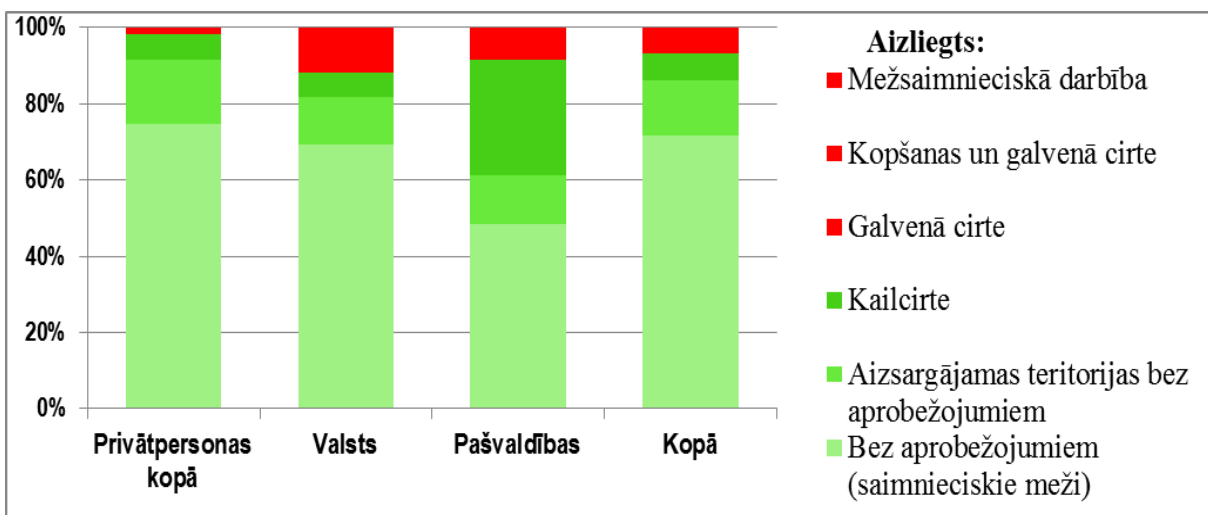
Meža izmantošanas kategorijas	Fiziskas personas	Juridiskas personas	Pašvaldība	Valsts	Kopā
Aizsargājamās teritorijas kopā*	255,5	121,6	22,3	455,2	854,6
t.sk. Valsts nozīmes IADT, t.sk. ZVBR	195,8	86,2	10,5	310,2	602,7
t.sk. Vietējas nozīmes IADT	0,3	0,1	0,2	0,6	1,1
t.sk. Mikroliegumi	1,8	0,9	0,2	36,3	39,2
t.sk. Zinātniskie objekti	0,4	0,5	0	4,6	5,5
t.sk. Aizsargjoslas	78,5	39,6	18,2	148,3	284,6
t.sk. Buferzonas ap mikroliegumiem	1,4	0,9	0,1	35,5	37,8
t.sk. Ģenētisko resursu audzes	0,1	0,1	0,02	4,8	4,9
t.sk. Citi aizsargājami dabas objekti	0,1	0,4	0,002	0,7	1,2
t.sk. Kultūras pieminekļi	27,7	9,4	1,4	15,1	53,6
t.sk. Īpaši aizsargājami meža iecirkņi	0,4	1,1	0,1	11,1	12,6
Saimnieciskie meži	730,6	408,5	21,4	1040,5	2200,9
Meža platība kopā	986,1	530,1	43,7	1495,6	3055,5



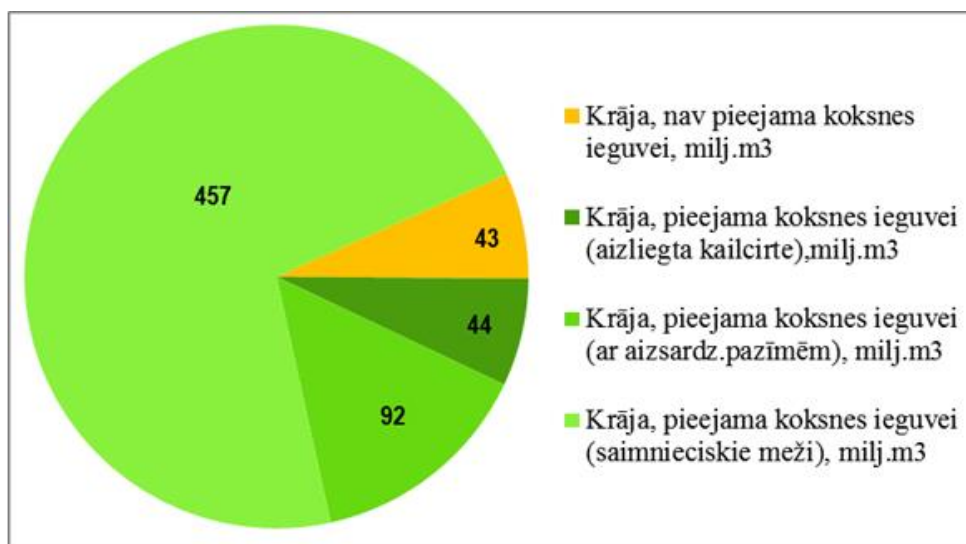
4.9.1. attēls Aizsargāto meža teritoriju platības (1000 ha) un īpatsvars dažādos īpašumos

4.9.2. tabula Meža teritorijas ar saimnieciskās darbības ierobežojumiem

Aizliegts	Fiziskas personas	Juridiskas personas	Pašvaldības	Valsts	Kopā
Mežsaimnieciskā darbība	4,2	3,9	1,1	91,0	100,2
Kopšanas un galvenā cirte	6,9	2,9	0,9	58,5	69,1
Galvenā cirte	6,1	2,7	1,7	27,5	38,1
Kailcirte	69,8	33,1	13,2	95,3	211,4
Aizsargājamas teritorijas bez aprobežojumiem	172,6	81,1	5,5	184,0	443,1
Bez aprobežojumiem (saimnieciskie meži)	726,4	406,3	21,2	1039,3	2193,2
Meža platība kopā	986,0	529,9	43,7	1495,6	3055,2



4.9.2. attēls Saimnieciskās darbības ierobežojumu īpatsvars



4.9.3. attēls Koksnes ieguve aizsargājamās teritorijās, krāja, milj.m³

5.kritērijs

Aizsargājošo funkciju uzturēšana un atbilstoša palielināšana meža apsaimniekošanā (it īpaši augsnes un ūdens)

5.1. indikators: Augsnes, ūdens un citas ekosistēmas funkcijas aizsargājošie meži (vides un dabas resursu aizsardzības aizsargjoslu platība)

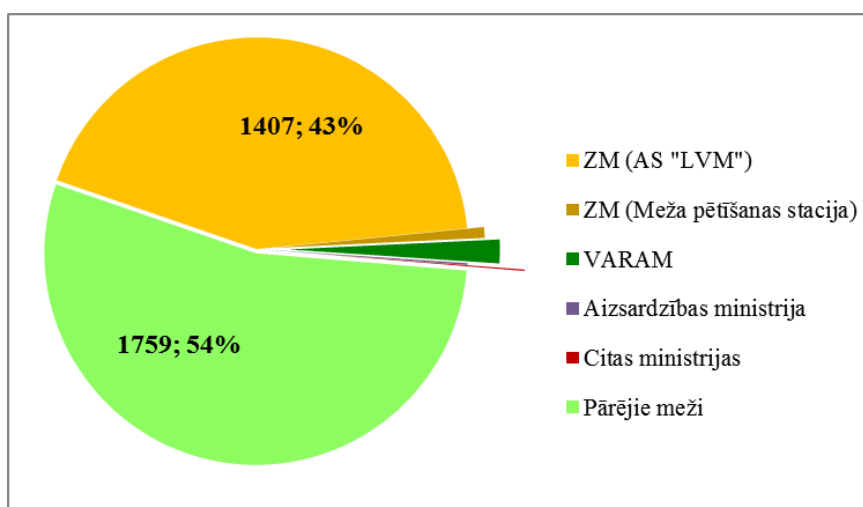
5.1.1. tabula Augsnes, ūdens un citas ekosistēmas funkcijas aizsargājošie meži

	Privātie	Pašvaldības	Valsts	Kopā
Balt.j. Krastu kāpu aizsargjosla	2012	1078	5999	9089
Balt.j. Ierob_saimn_darb_josla	20071	2611	45733	68416
Ūdenstilpju(teču) aizsargjosla	37659	1100	23739	62498
Aizsarg. zona gar ūdeņiem	33704	985	22793	57482
Aizsarg. zona gar mitrzemēm	4269	706	32251	37226
Ūdenstilpju,mitrzemju ierobežojuma josla	9219	191	1661	11071

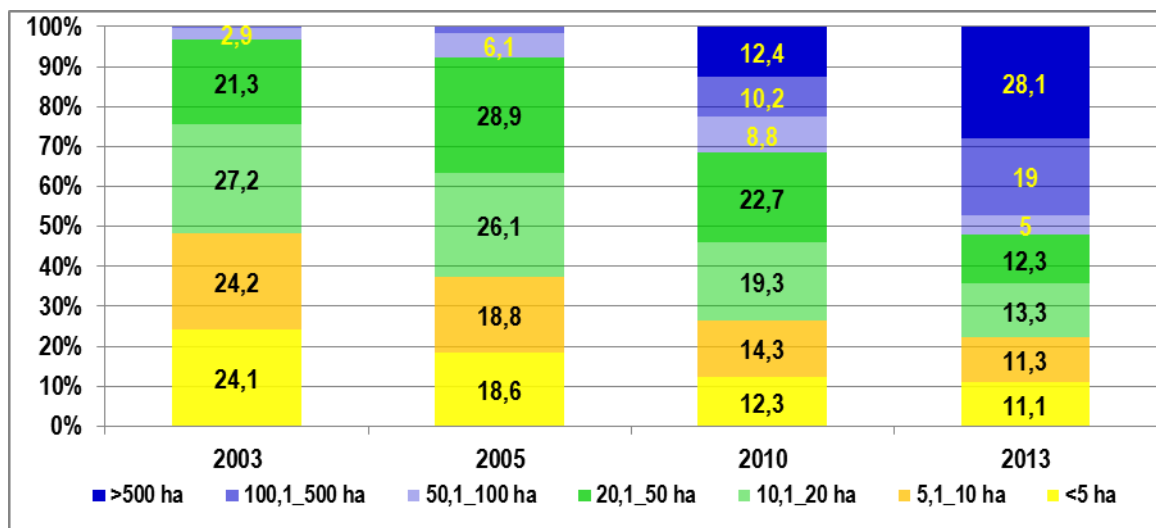
Aizsargjosla ap pilsētām (zaļo zonu meža parki)	7929	1540	12365	21833
Aizsargj.ap ūdens nemš.vietām/stingra rež.z.	762	133	148	1043
Kopā	115624	8343	144690	268657

6.kritērijs Sociālekonomisko funkciju un priekšnoteikumu uzturēšana

6.1. indikators Meža īpašumi (meža īpašumu skaits sadalījumā pa īpašnieku kategorijām un lieluma grupām)

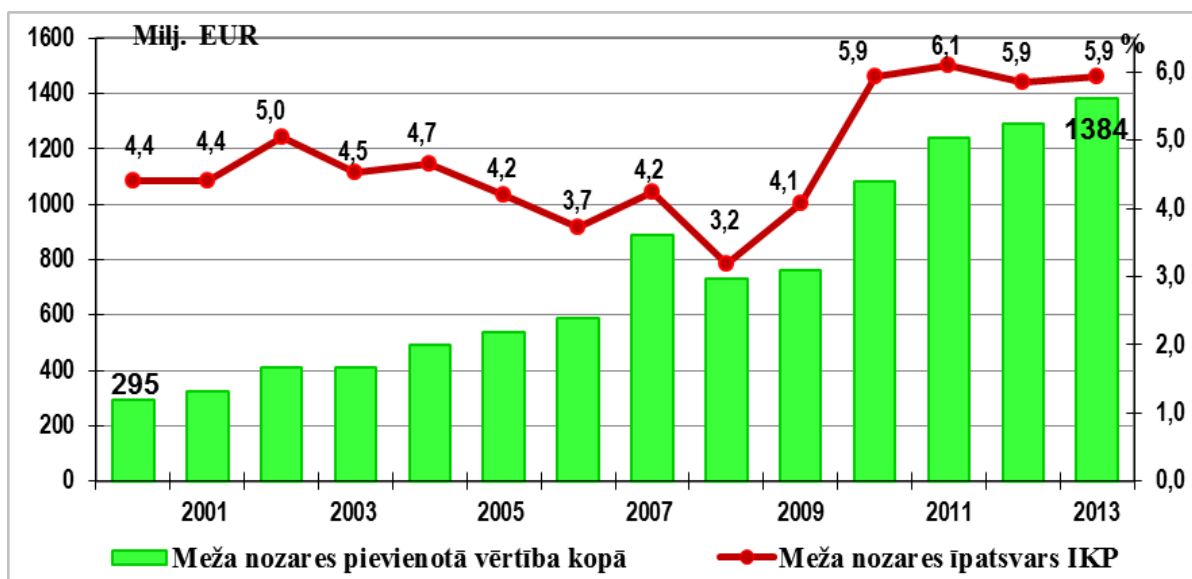


6.1.1.Attēls Meža sadalījums valsts un pārējo īpašnieku mežos



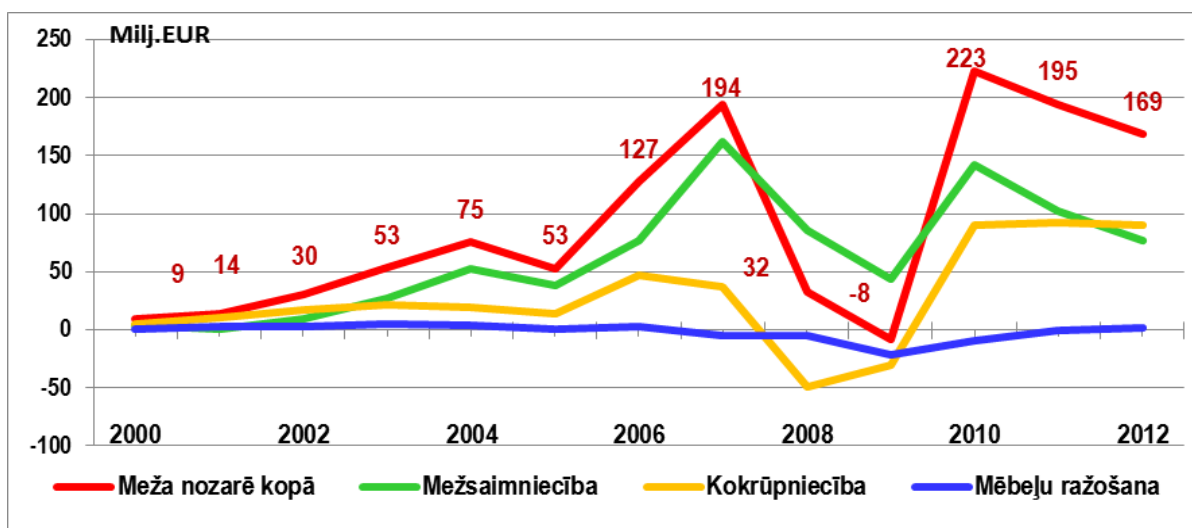
6.1.2.Attēls Privāto meža īpašnieku struktūras dinamika

6.2. indikators Meža nozares ieguldījums kopējā pievienotā vērtībā (mežsaimniecības, kokrūpniecības un mēbeļu ražošanas kopējais ieguldījums kopējā pievienotā vērtībā)

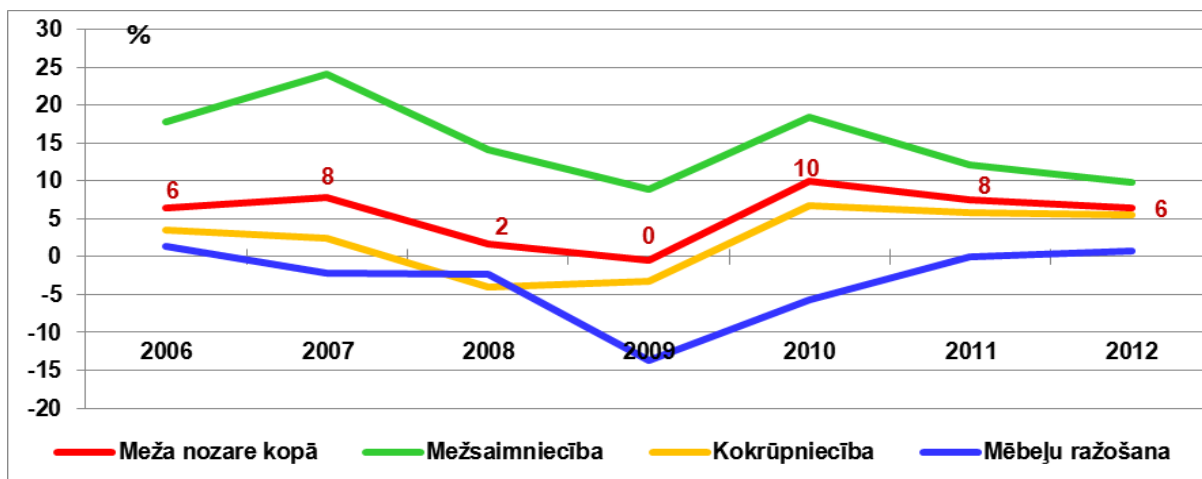


6.2.1. attēls Meža nozares pievienotā vērtība un tās īpatsvars IKP (faktiskajās cenās)

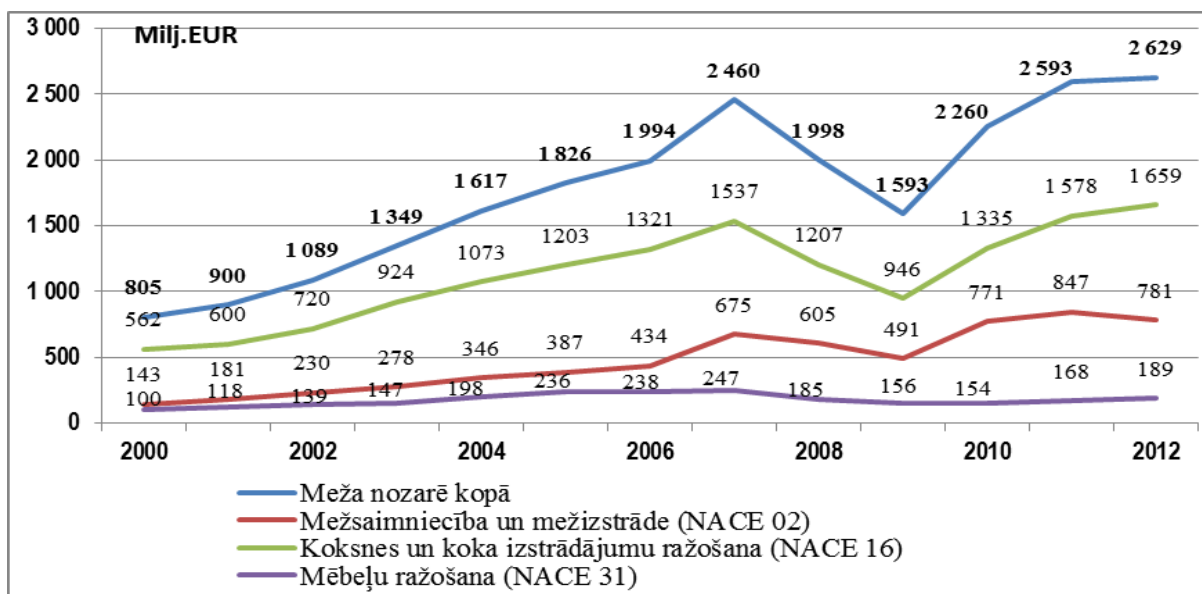
6.3. indikators Kopējie ienākumi (mežsaimniecības, kokrūpniecības un mēbeļu ražošanas uzņēmumu peļņa un neto apgrozījums)



6.3.1. attēls Meža nozares peļņa (milj.euro) pa darbības veidiem



6.3.2. attēls Meža nozares uzņēmumu rentabilitāte, %



6.3.3. attēls Meža nozares apgrozījums pa darbības veidiem, Milj,euro

6.4. indikators Maksājumi par meža sniegtajiem pakalpojumiem (kompensācija par saimnieciskās darbības ierobežojumiem)

6.4.1. tabula Kopējie izdevumi par ilgtermiņa ilgtspējīgiem pakalpojumiem no meža (Natura 2000 maksājumi)

Gads	Sabiedriskais finansējums, EUR	Atbalstu saņēmušo meža īpašnieku skaits	Meža platība, par kuru saņemts atbalsta maksājums, ha
2008.	918 267	1 136	15 348
2009.	1 172 467	1 413	19 461
2010.	1 324 503	1 514	22 075

6.4.2. tabula Maksājumi par saimnieciskās darbības ierobežojumiem privātajos mežos

Gads	Finansējums, euro
2006.	607369
2007.	1267598
2008.	3308796
2009.	2712442
2010.	4603851

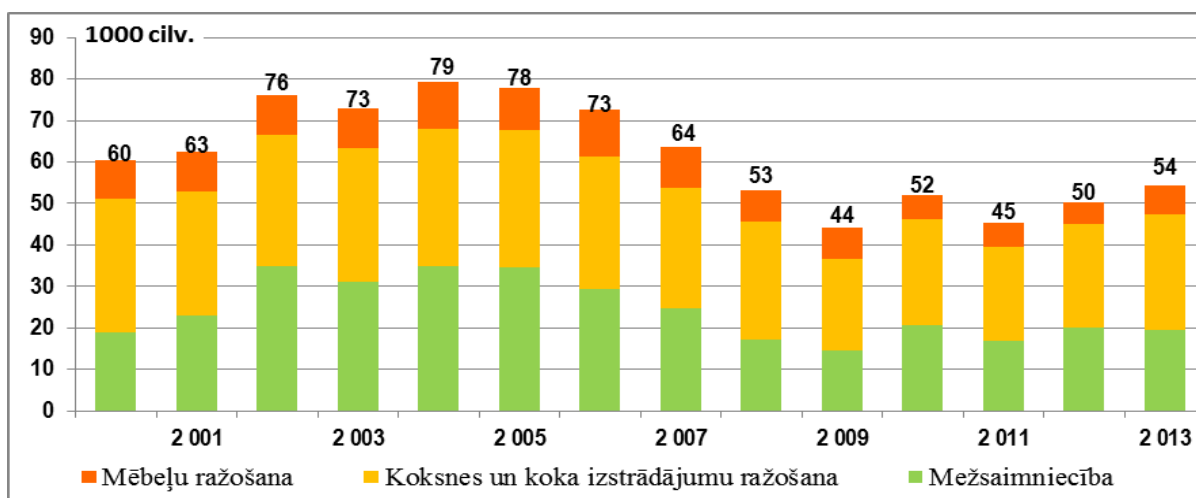
Datu avots: VIDM valsts budžets

6.4.3. tabula Īpašumu skaits, par kuriem attiecīgajā gadā ir pieņemti lēmumi par atlīdzības apmēru

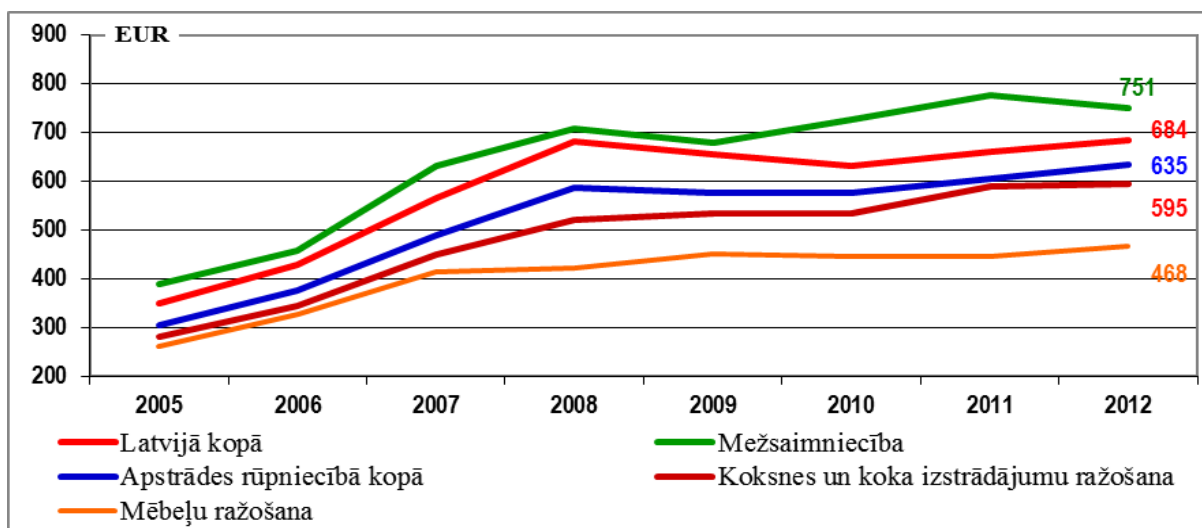
Gads	Īpašumu skaits	Platība, ha
2006.	18	138
2007.	77	700
2008.	134	978
2009.	75	487
2010.	37	274

Datu avots: VIDM valsts budžets

6.5. indikators Meža nozares darbaspēks (nodarbināto skaits, darba samaksa un sociālie maksājumi mežsaimniecībā, kokrūpniecībā un mēbeļu ražošanā)



6.5.1. attēls Nodarbinātība meža nozarē



6.5.2. attēls Meža nozares nodarbināto bruto darba samaksa, euro

6.6. indikators Profesionālā drošība un veselība (nelaimes gadījumos cietušo skaits, nelaimes gadījumu skaits ar letālu iznākumu un arodslimību skaits mežsaimniecībā, kokrūpniecībā un mēbeļu ražošanā)

6.6.1.tabula Nelaimes gadījumos cietušo skaits

Nozare	2005	2006	2007	2008	2009	2010	2011
Mežsaimniecība	53	44	36	22	9	21	26
Koksnes un tās izstrādājumu ražošana	206	233	263	185	108	126	154
Mēbeļu ražošana	30	30	27	20	11	14	15
Meža nozarē kopā	289	307	326	227	128	161	195

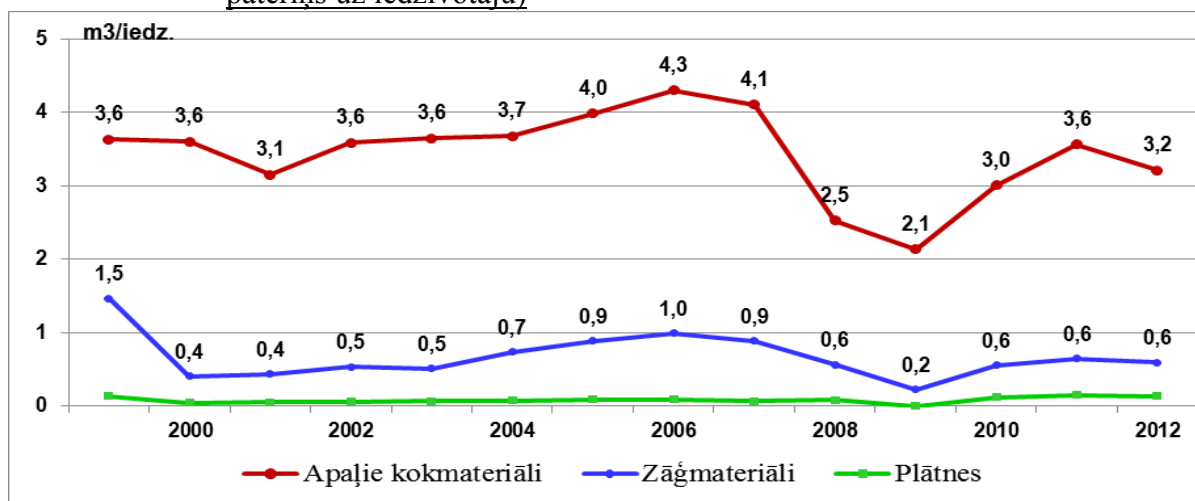
6.6.2.tabula Nelaiemes gadījumu skaits ar letālu iznākumu

Nozare	2005	2006	2007	2008	2009	2010	2011
Mežsaimniecība	1	4	1	2	2	6	3
Koksnes un tās izstrādājumu ražošana	2	10	1	3	3	1	4
Mēbeļu ražošana	0	0	0	0	0	0	1
Meža nozarē kopā	3	14	2	5	5	7	8

6.6.3.tabula Arodsaslimšanu gadījumu skaits

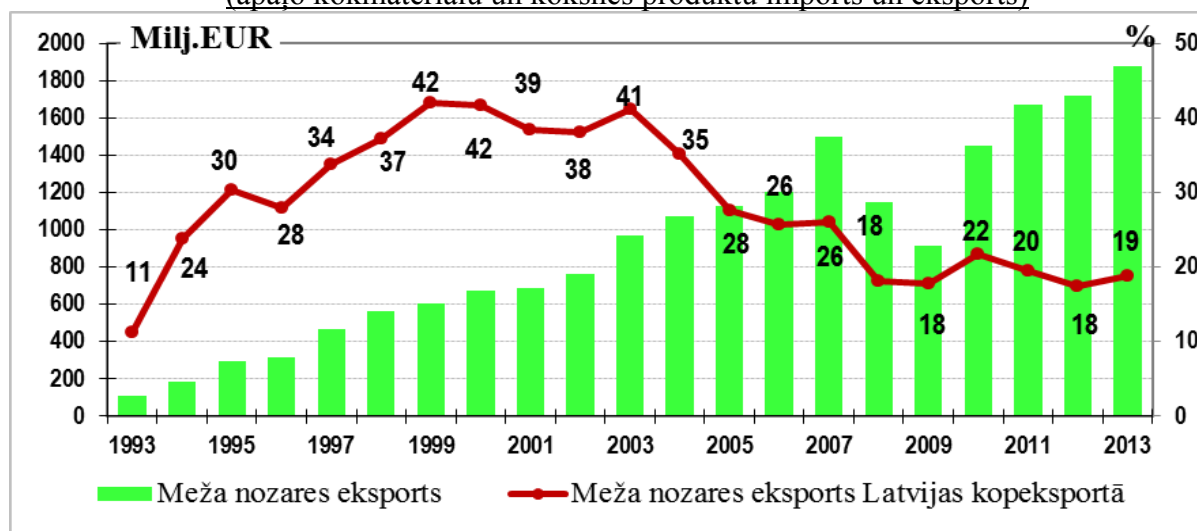
Nozare	2005	2006	2007	2008	2009	2010	2011
Mežsaimniecība	17	16	20	9	11	9	3
Koksnes un tās izstrādājumu ražošana	35	30	37	70	73	67	30
Mēbeļu ražošana	2	2	3	8	9	10	3
Meža nozarē kopā	54	48	60	87	93	86	36

6.7.indikators Koksnes patēriņš (apaļo kokmateriālu, zāģmateriālu un koksnes plātņu patēriņš uz iedzīvotāju)

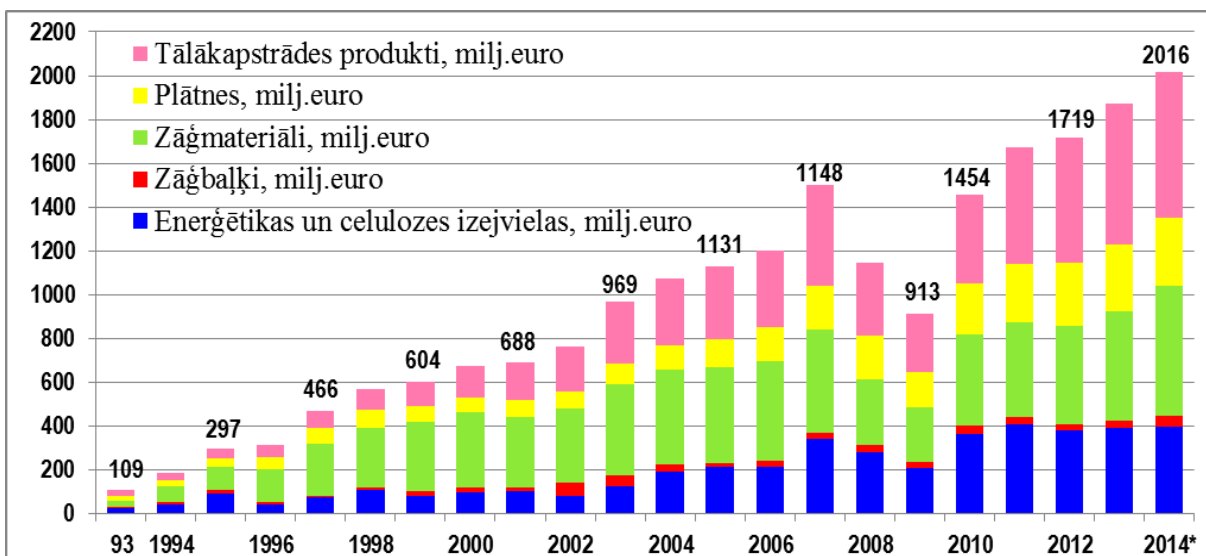


6.7.1. attēls Koksnes produktu patēriņš Latvijā uz vienu iedzīvotāju

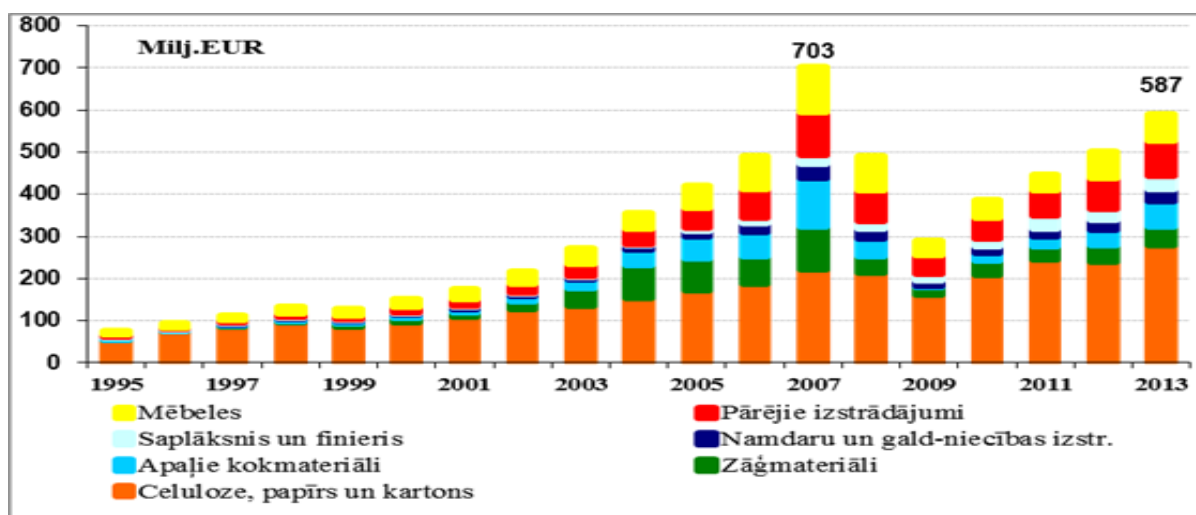
6.8. indikators Apaļo kokmateriālu un koksnes produktu ārējā tirdzniecība (apaļo kokmateriālu un koksnes produktu imports un eksports)



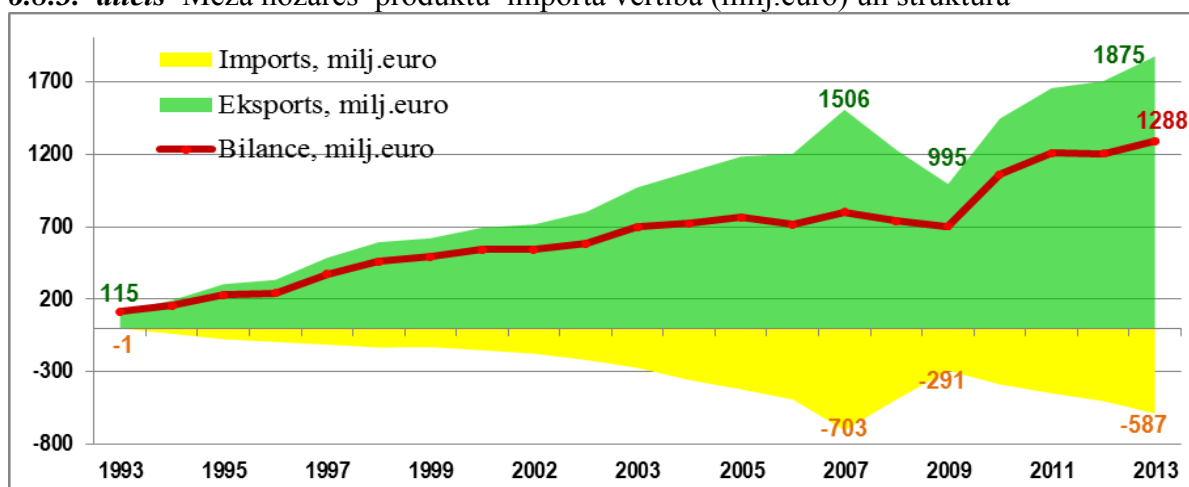
6.8.1. attēls Koksnes produktu eksporta īpatsvars (%) kopējā valsts eksportā



6.8.2. attēls Meža nozares produktu eksporta vērtība (milj.euro) un struktūra

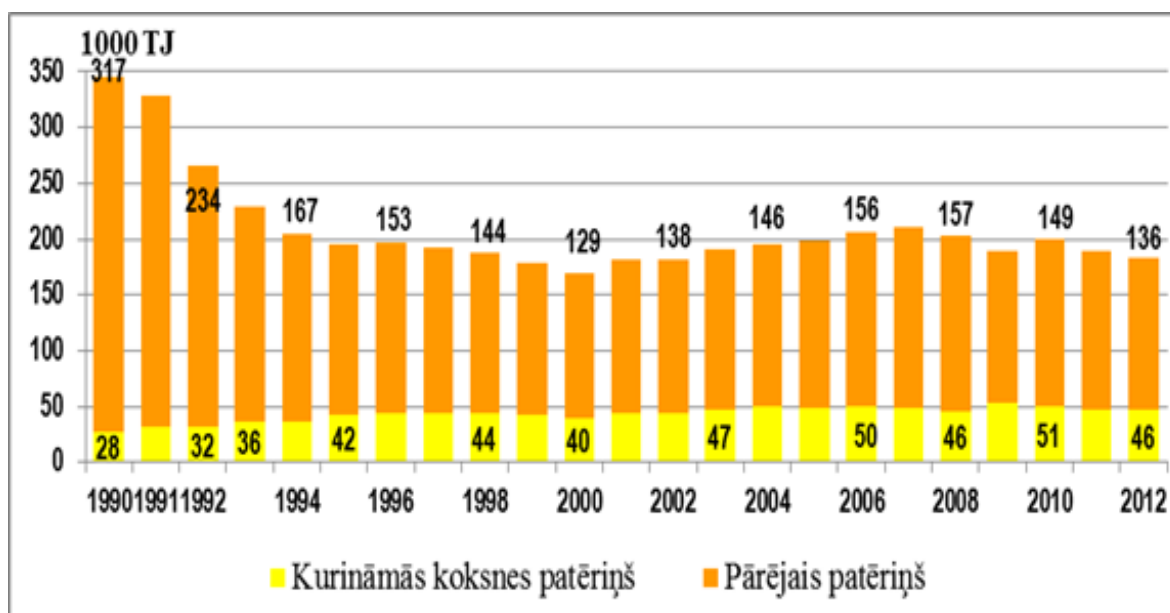


6.8.3. attēls Meža nozares produktu importa vērtība (milj.euro) un struktūra

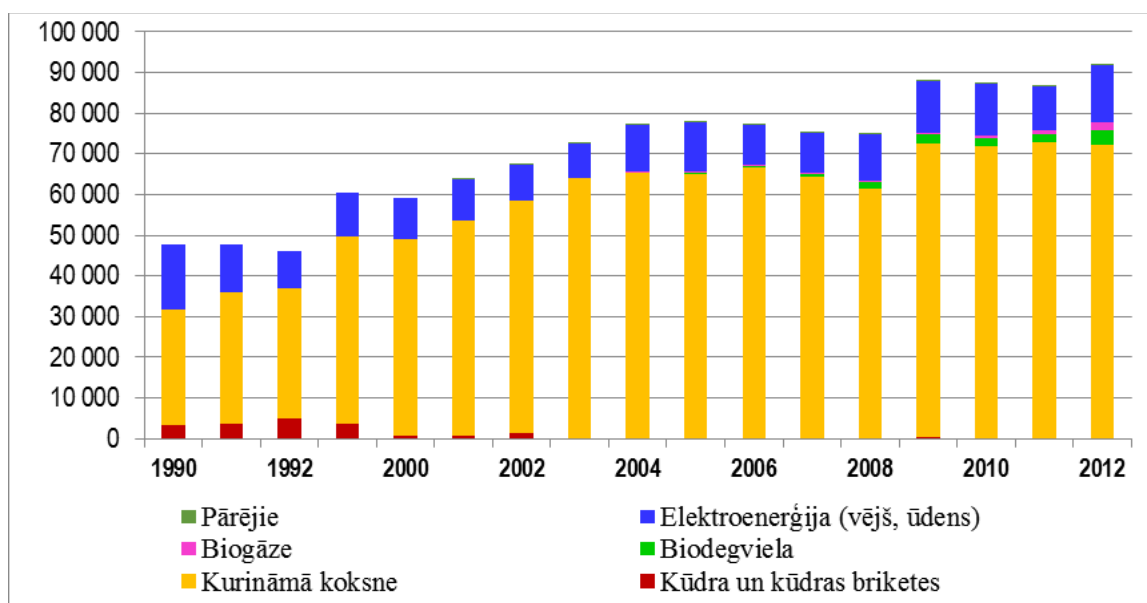


6.8.4. attēls Meža nozares produktu eksporta – importa bilances dinamika

6.9. indikators Kurināmās koksnes kopējais patēriņš (kurināmās koksnes īpatsvars kopējā enerģijas patēriņā un sadalījumā pa kurināmās koksnes veidiem)



6.9.1. attēls Kurināmās koksnes patēriņš kopējā energoresursu patēriņā



6.9.2. attēls Primārā energoresursu ražošana (TJ)