



Meža nozares attīstība 1990.- 2010.

Arvīds Ozols

ZM Meža departaments

25.02.2011.

Kāpēc?



- Meža nozare nozīmīgums Latvijas tautsaimniecībā;
- Meža nozīme Latvijā – sabiedrības interese un izpratne;
- Meža daudzfunkcionālitate - ilgtspējība mežsaimnieku, ekonomistu, vides speciālistu un kokrūpnieku skatījumā;
- Ministru kabineta dotais uzdevums;
- **Meža nozares nākotnes izaicinājumu veiksmē - visu nozares dalībnieku un sabiedrības interešu sabalansēšana!**

Izvērtējuma principi



- Izmantota Eiropā vispāratzītu kritēriju un indikatoru sistēma, kas izstrādāta Ministru konferenču par mežu aizsardzību Eiropā (MCPFE) procesa ietvaros
- Pilnveidojot to atbilstoši dotajam uzdevumam – vispusīgi izvērtēt meža nozares: mežsaimniecības un kokrūpniecības attīstību
- Sadarbojoties Zemkopības, Ekonomikas un Vides aizsardzības un reģionālās attīstības ministriju ekspertiem

Kritēriju un indikatoru sistēma



1. Meža resursu saglabāšana un atbilstoša palielināšana un to ieguldījums globālajā oglekļa apritē
2. Meža ekosistēmu veselības un dzīvotspējas saglabāšana;
3. Meža produktivitātes funkciju saglabāšana un veicināšana (koksnes un nekoksnes)
4. Bioloģiskās daudzveidības uzturēšana, saglabāšana un atbilstoša palielināšana meža ekosistēmās
5. Aizsargājošo funkciju uzturēšana un atbilstoša palielināšana meža apsaimniekošanā (it īpaši augsnes un ūdens)
6. Citu sociālekonomisko funkciju un nosacījumu saglabāšana
7. Meža resursu racionāla izmantošana
 - 7.1. Valsts mežu apsaimniekošana

1. Meža resursu saglabāšana un atbilstoša palielināšana un to ieguldījums globālajā oglekļa apritē



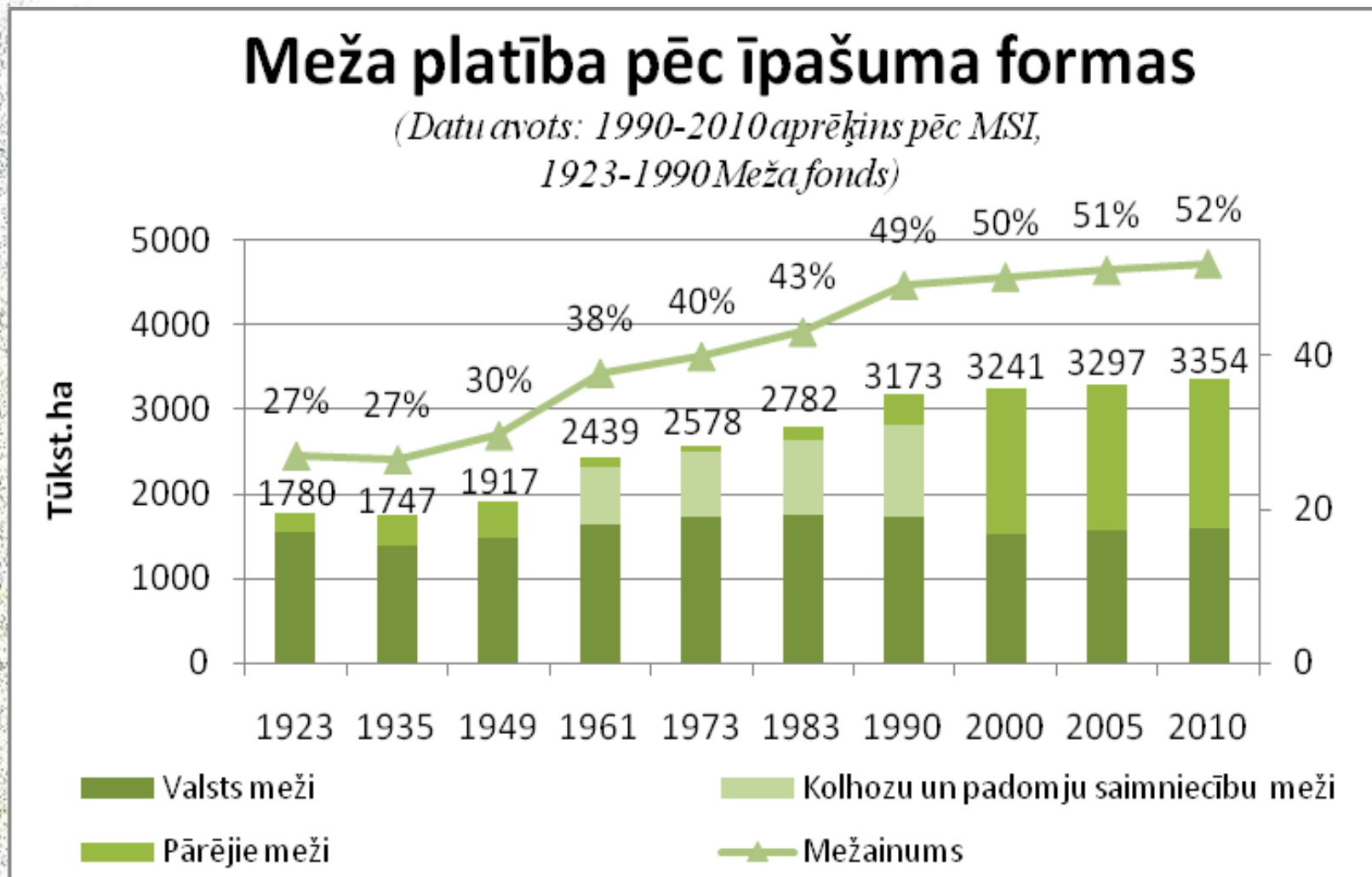
❖ KOPSAVILKUMS

- Ir skaidrs, ka meža platība, krāja un pieaugums Latvijā palielinās, ne tikai salīdzinājumā ar pagājušā gadsimta 30-tajiem gadiem, bet arī pēdējos divdesmit gados
- Mežainuma palielināšanās ir pozitīvi ietekmējusi arī oglekļa uzkrāšanos mežā, savukārt pieaugušo un pāraugušo mežaudžu īpatsvara palielināšanās samazina pieaugumu un šo tendenci
- Par iespējam Latvijā izmantot zemi meža audzēšanai liecina Lauku atbalsta dienesta veiktais pētījums – joprojām ~300'000ha lauksaimniecības zemes netiek izmantota, tajā pašā laikā tas ir jālīdzsvaro ar lauksaimniecības attīstības iespējām
- Tas norāda uz nepieciešamību formulēt harmonizētas zemes izmantošanas un lauksaimniecības attīstības un atbalsta politikas, jo meža īpašnieku, kuri vienlaicīgi ir arī lauksaimniecības zemes īpašnieki aptauja ir parādījusi nepārprotamu vēlmi mežu platības palielināt.

1. Meža resursu saglabāšana



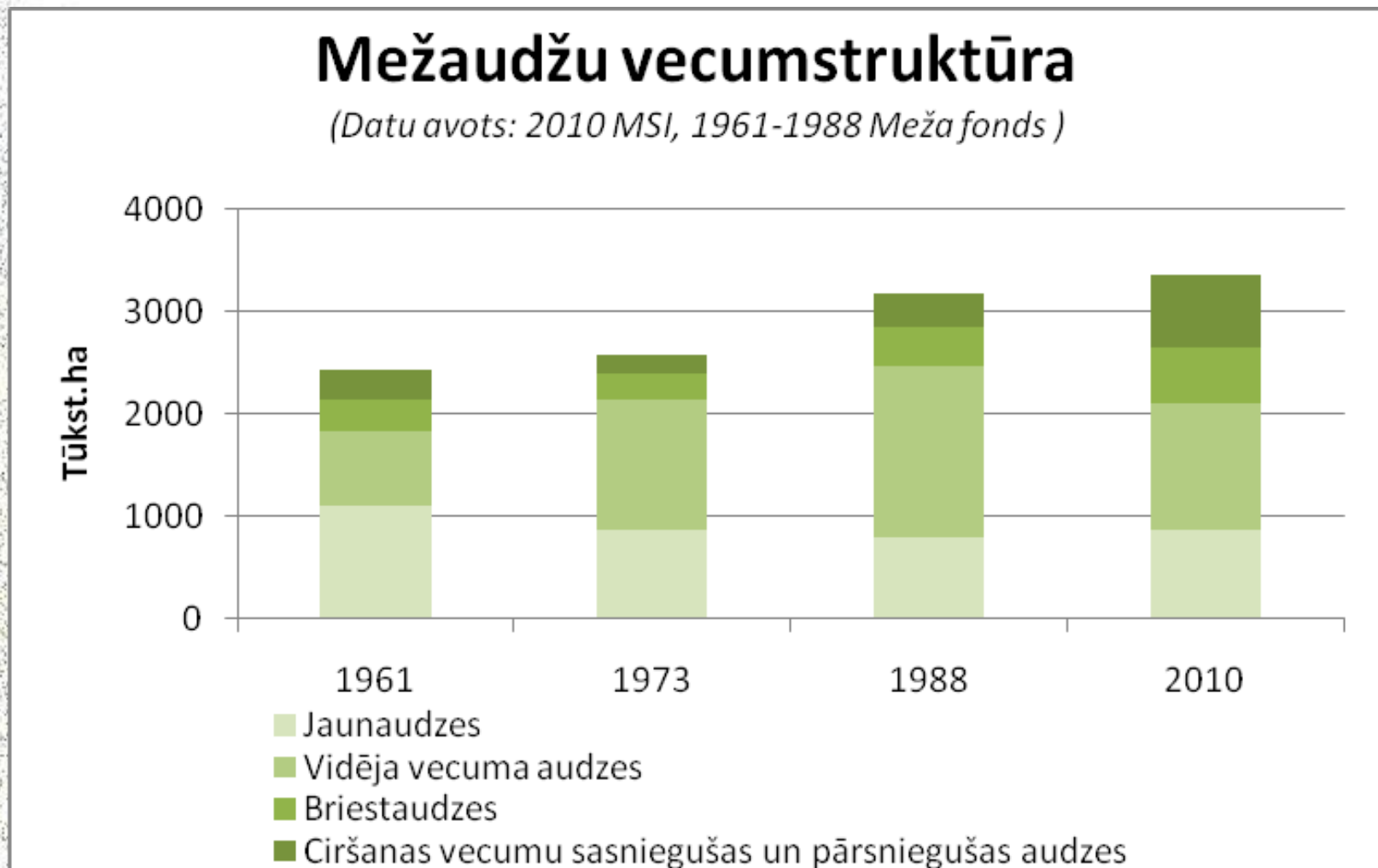
➤ *Meža platība turpina pieaugt*



1. Meža resursu saglabāšana



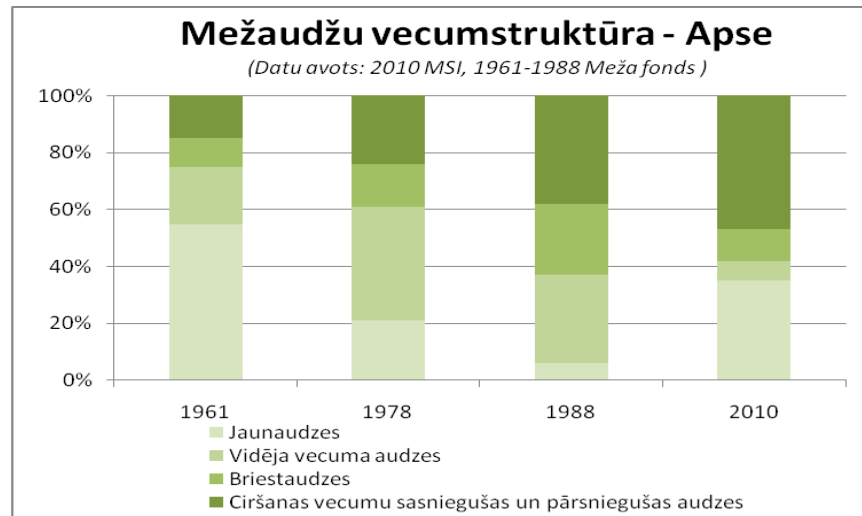
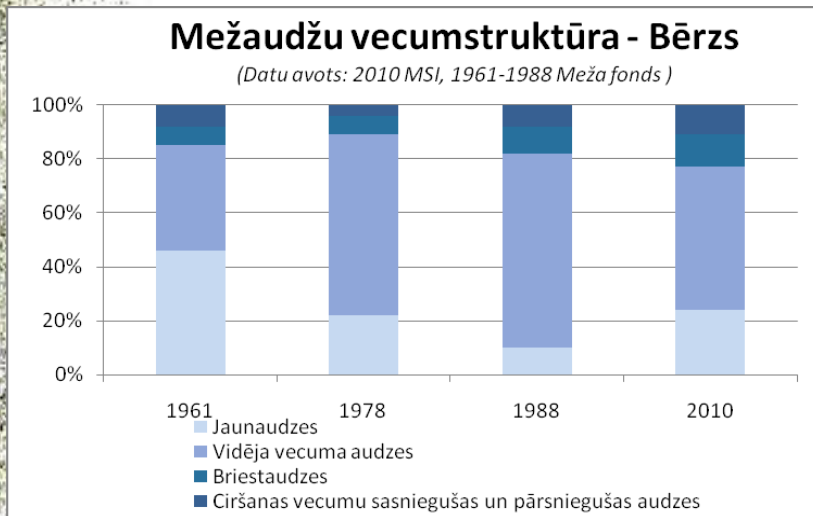
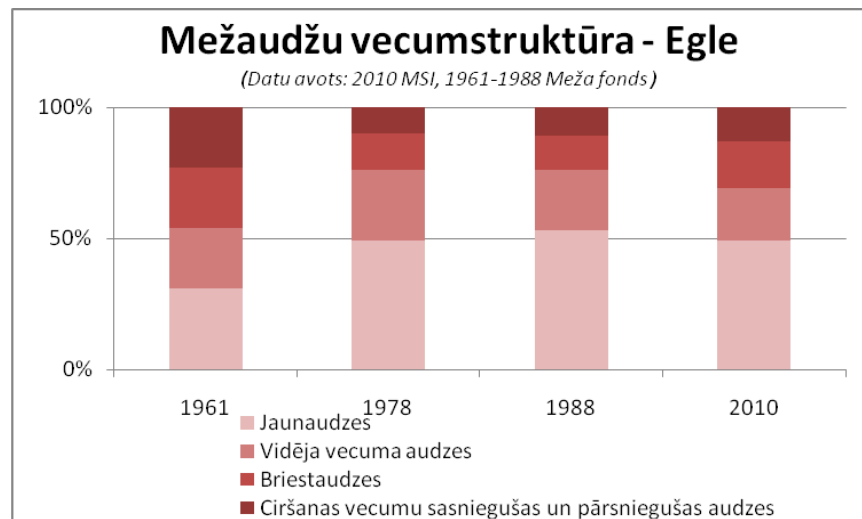
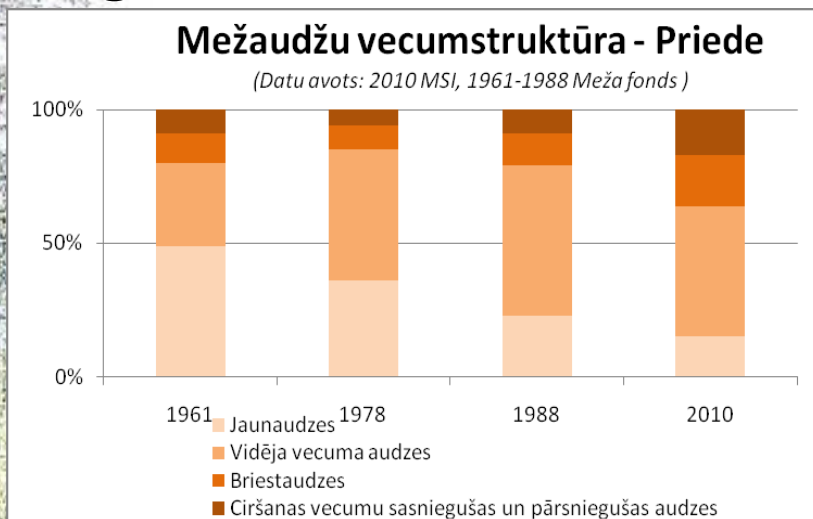
➤ *Palielinās ciršanas vecuma audžu īpatsvars*



1. Meža resursu saglabāšana



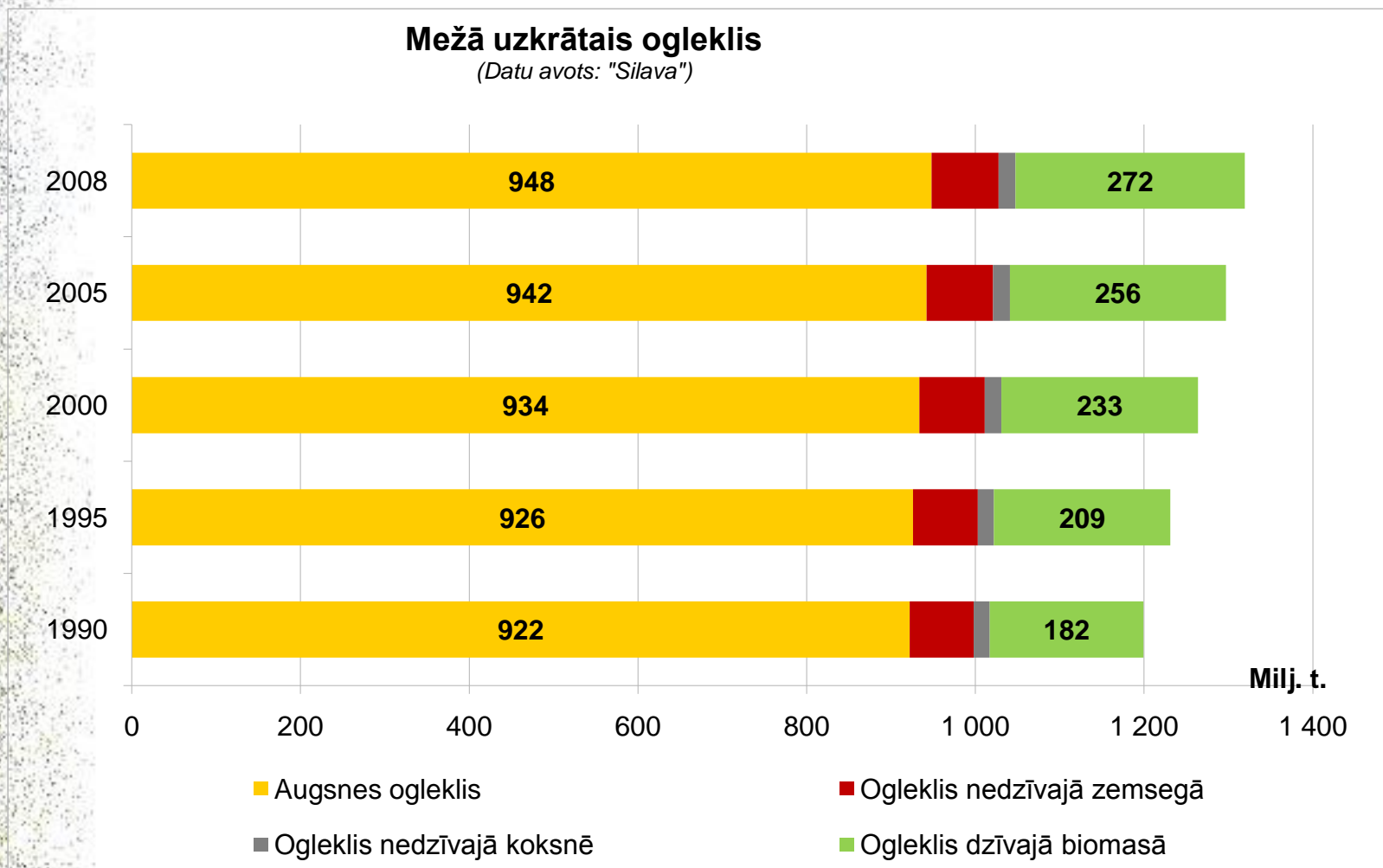
➤ *Palielinās ciršanas vecuma audžu īpatsvars visu koku sugu audzēs*



1. Meža resursu saglabāšana



➤ *Palielinās mežā uzkrātā oglekļa apjoms*



2. Meža ekosistēmu veselības un dzīvotspējas saglabāšana



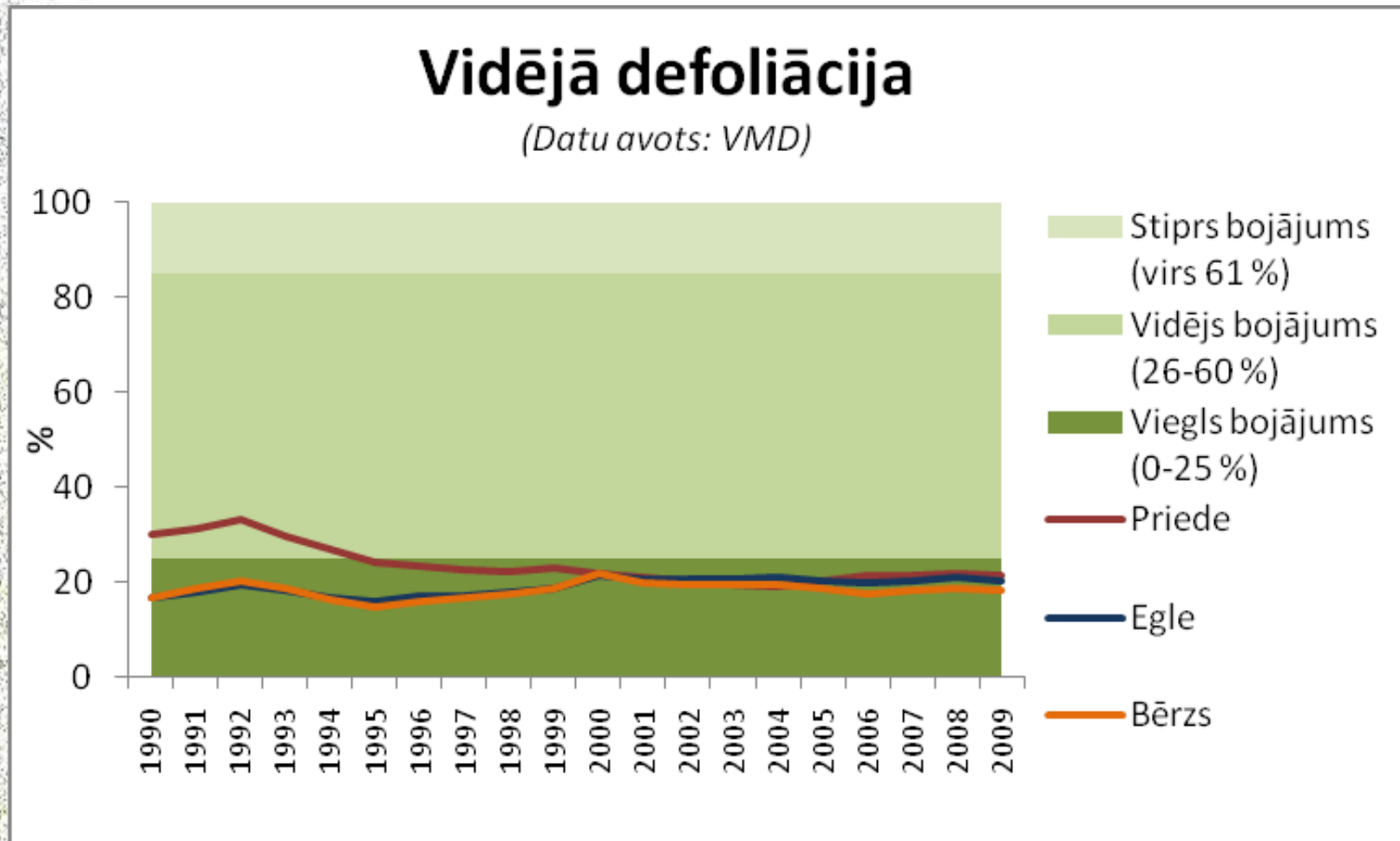
❖ KOPSAVILKUMS

- Eiropas IPCC meža veselības stāvokļa monitoringa dati rāda, ka, samazinoties gaisa piesārņojumam, Latvijas mežaudžu veselības stāvoklis kopumā 20 gadu laikā ir uzlabojies
- Kaitēkļu savairošanās apjomiem Latvijā ir ciklisks raksturs bez izteiktas bojājuma apjoma samazināšanās vai palielināšanās tendences
- Pēdējos gadu desmitos novērojama atsevišķām koku sugām slimību izraisītas veselības problēmas
- Vēja un sniega postījumi un tam sekojošie kukaiņi un slimības pēdējā desmitgadē tomēr ir nodarījuši tautsaimniecībai ievērojamus zaudējumus. Tas norāda uz meža kopšanas svarīgo lomu audžu noturības un dzīvotspējas veicināšanā
- Meža likuma grozījumos iestrādātā norma, par meža veselības monitoringa nodošanu vienā pārziņā sasaucas ar ES “Zaļās grāmatas” ideju par meža informācijas un visu veidu monitoringu īstenošanu ES līmenī

2. Meža ekosistēmu veselība un dzīvotspēja



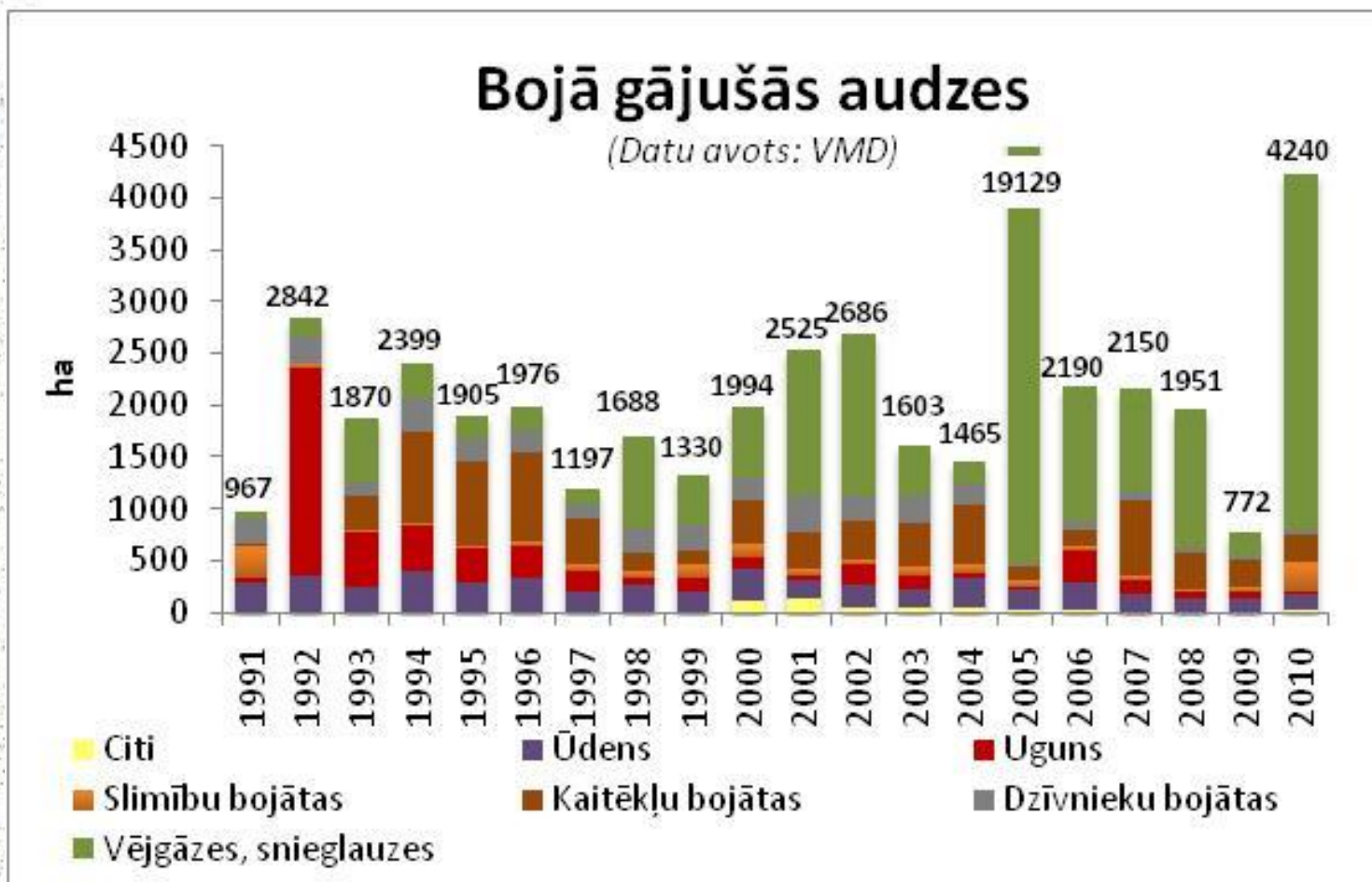
➤ *Galveno koku sugu mežaudžu stāvoklis labs*



2. Meža ekosistēmu veselība un dzīvotspēja



➤ *Mežaudžu bojāejas cēloņiem nav izteiktu ar meža apsaimniekošanu saistītu likumsakarību*



3. Meža produktivitātes funkciju saglabāšana un veicināšana



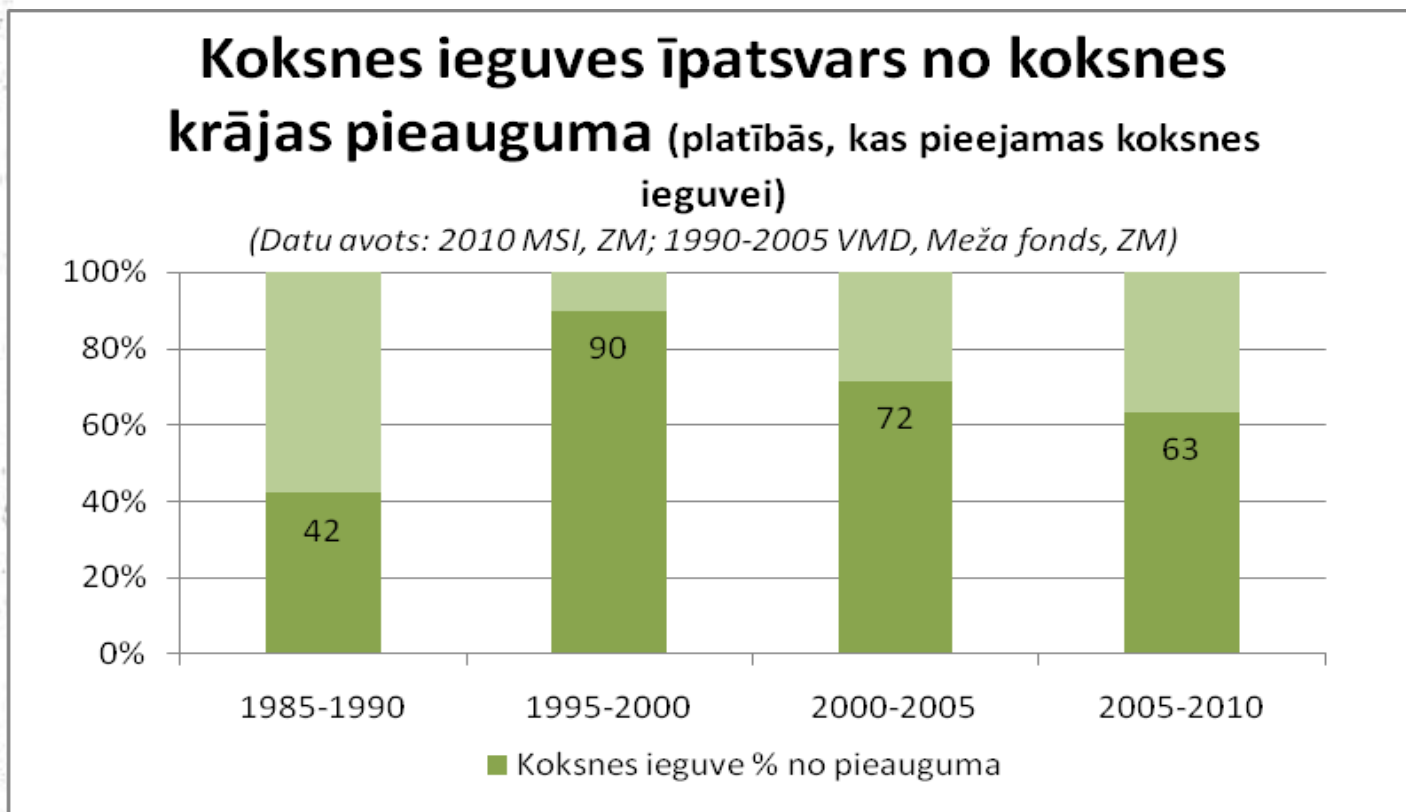
❖ KOPSAVILKUMS

- Kopš 2004.gadā Latvijas Valsts mežzinātnes institūta “Silava” īstenotā meža statistiskā inventarizācija dod objektīvu informāciju par Latvijas meža kopējās produktivitātes, meža platības un ikgadējā biomasas pieauguma palielināšanos
- 2010.gadā veiktais pētījums pirmo reizi dod iespēju novērtēt meža nekoksnes produktu un pakalpojumu vērtību un to ietekmi uz Latvijas tautsaimniecību un meža sociālās lomas būtiskumu
- Meža produktivitātes pieaugums un mežsaimniecības investīcijas tās palielināšanai, dod pārliecību par koksnes resursu pieejamību arī tālākā nākotnē

3. Meža produktivitātes funkciju saglabāšana un veicināšana



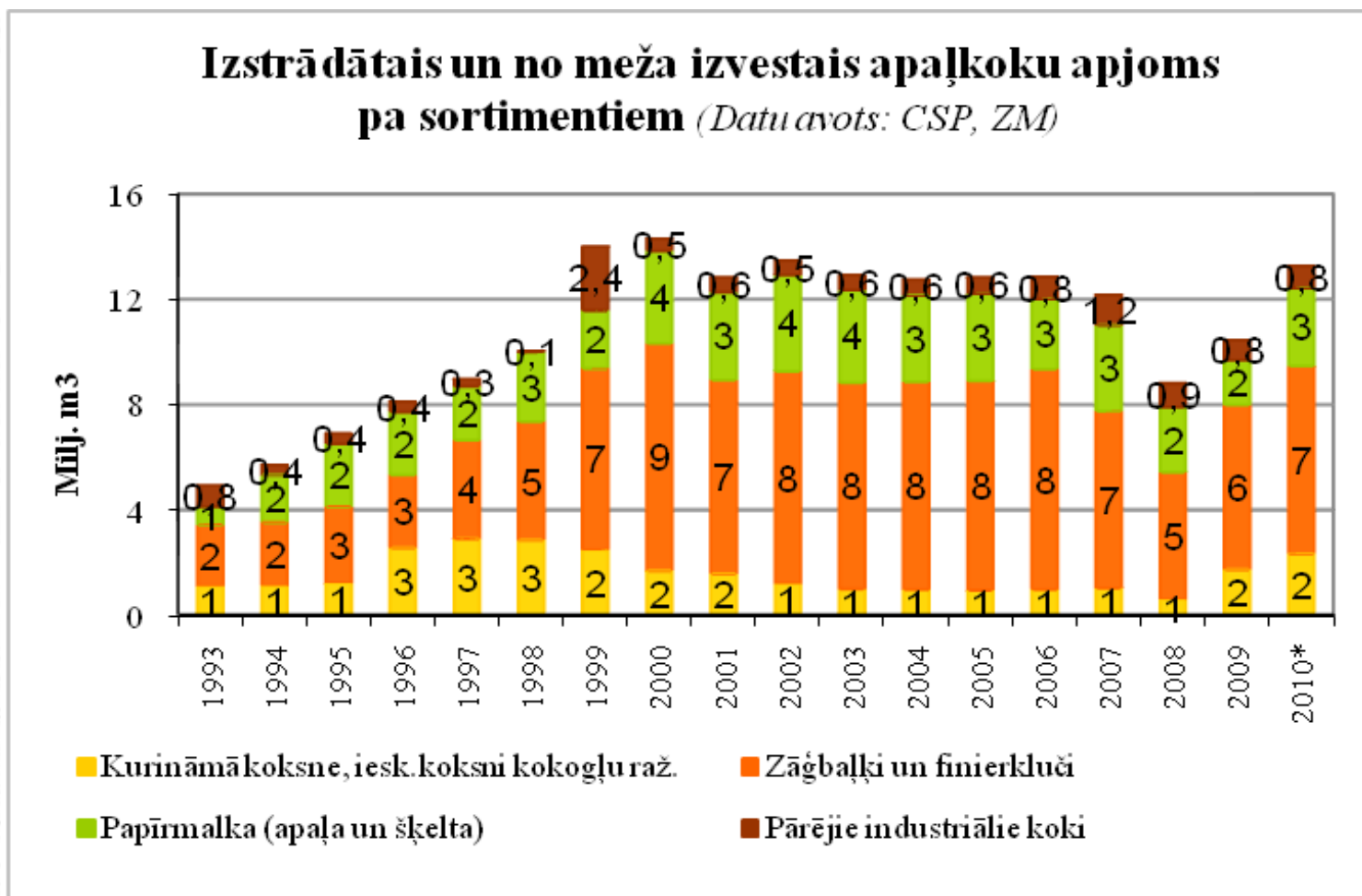
➤ *Koksnes ieguves intensitāte nepieaug*



3. Meža produktivitātes funkciju saglabāšana un veicināšana



➤ *Mežā iegūto apaļkoku apjoms nostabilizējies ~12 miljonu kubikmetru apjomā*

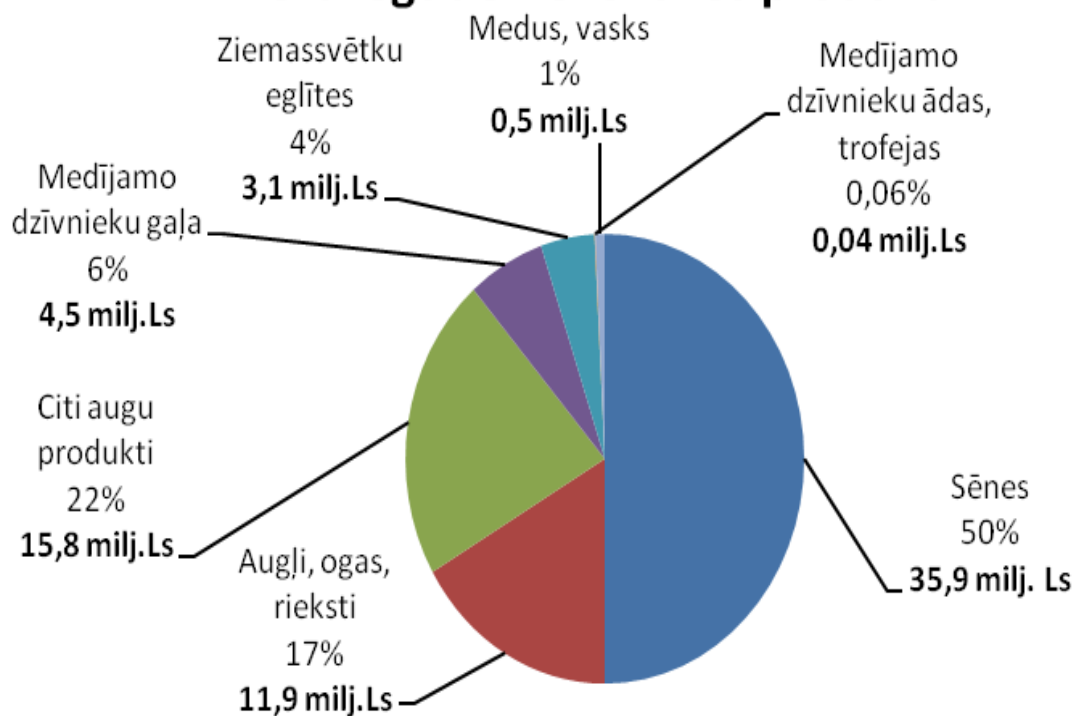


3. Meža produktivitātes funkciju saglabāšana un veicināšana

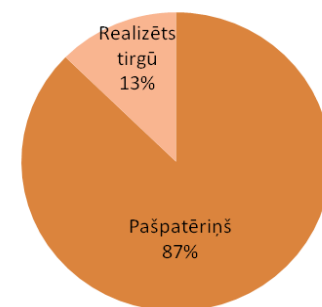


➤ *Mežā iegūto nekoksnes produktu kopējā vērtība sastāda 71 miljonu latu, 13% no kopējās mežā iegūtās produkcijas nonāk tirgū*

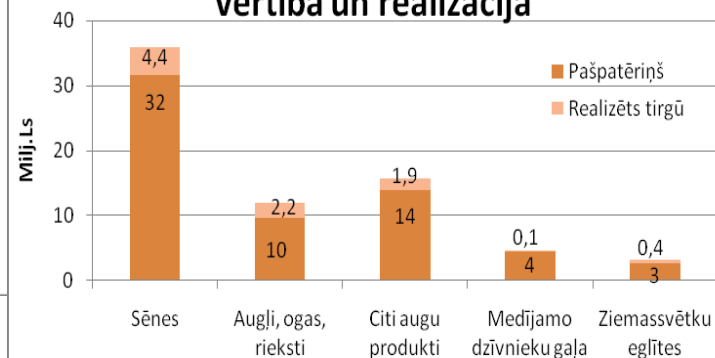
Mežā iegūtie nekoksnes produkti



Mežā iegūto nekoksnes produktu realizācija



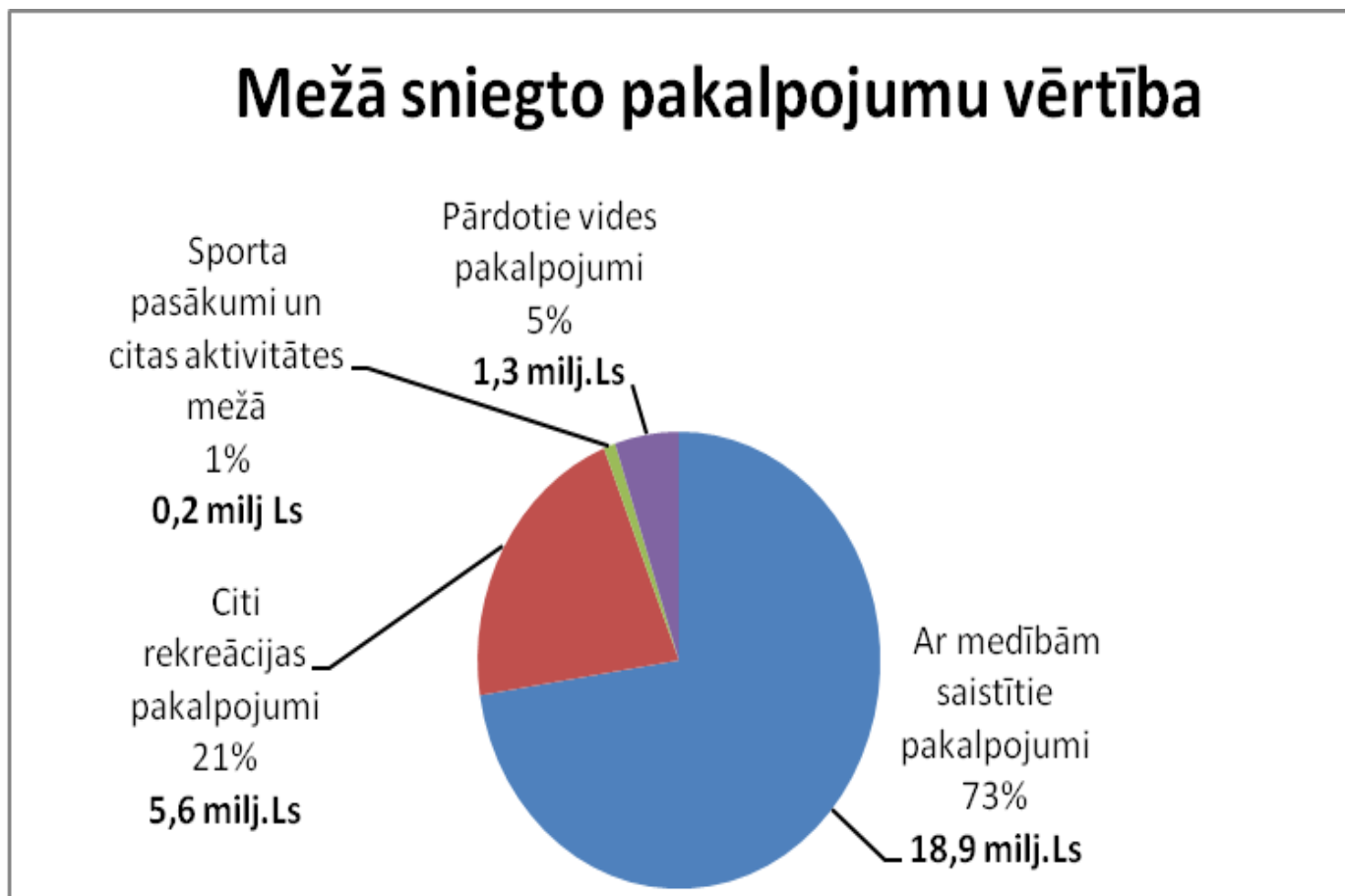
Mežā iegūto nekoksnes produktu vērtība un realizācija



3. Meža produktivitātes funkciju saglabāšana un veicināšana



- *Kopējā pakalpojumu vērtība sastāda 26 miljonus latu*



4. Bioloģiskās daudzveidības uzturēšana, saglabāšana un atbilstoša palielināšana meža ekosistēmās



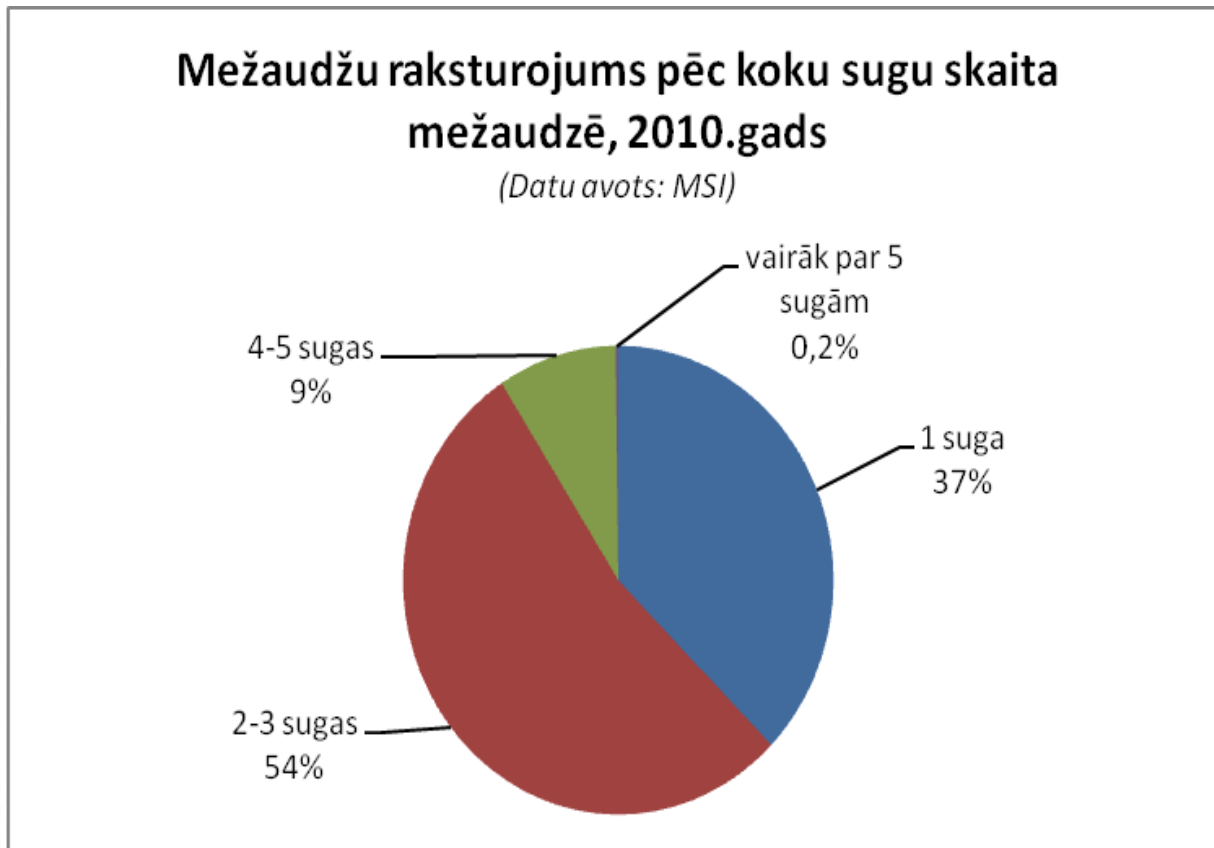
❖ KOPSAVILKUMS

- Ir palielinājies aizsargājamo meža teritoriju īpatsvars taču pieejamā sistemātiskā informācija par bioloģisko daudzveidību meža ekosistēmās ir atšķirīga dažādiem bioloģiskās daudzveidības līmeņiem
- Galveno meža koku sugu ģenētiskā daudzveidība ir augsta, veiktie pētījumi rāda, ka liels reto alēļu īpatsvars un populāciju nepārtrauktība Latvijas mežaudzēm dod iespēju piemēroties mainīgajiem klimata apstākļiem
- Ir pieejama pamata informācija par pārējām meža ekosistēmu veidojošām sugām atradņu līmenī, bet nav sistemātiski izvērtējama laika rindās, izņemot putnu novērojumus
- Ainavu līmenis rada visvairāk diskusiju sabiedrībā, bet šajā jomā ir pieejama informācija par mežaudžu struktūru, bet telpiskās aprakstīšanas un izvērtēšanas metodes pašlaik ir attīstībā
- Nākotnes uzdevums – izveidot sistemātisku meža bioloģiskās daudzveidības monitoringa sistēmu visiem trīs līmeņiem

4. Meža bioloģiskā daudzveidība



- *Mežaudzes ar 2 un vairāk sugām sastāda 63%*



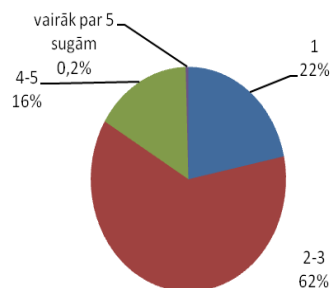
4. Meža bioloģiskā daudzveidība



➤ *Sugu daudzveidība kaimiņvalstīs*

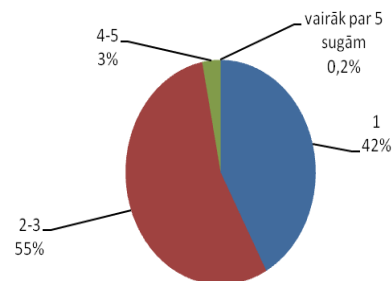
Igaunijas
mežaudžu raksturojums pēc koku sugu skaita
mežaudzē

(Datu avots: MCPFE)



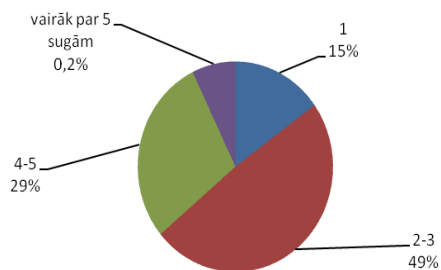
Somijas
mežaudžu raksturojums pēc koku sugu skaita
mežaudzē

(Datu avots: MCPFE)



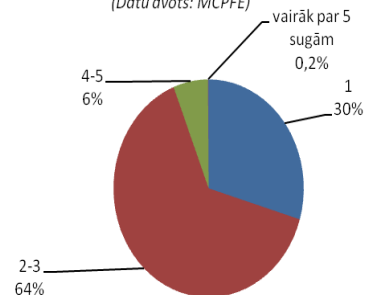
Lietuvas
mežaudžu raksturojums pēc koku sugu skaita
mežaudzē

(Datu avots: MCPFE)



Zviedrijas
mežaudžu raksturojums pēc koku sugu skaita
mežaudzē

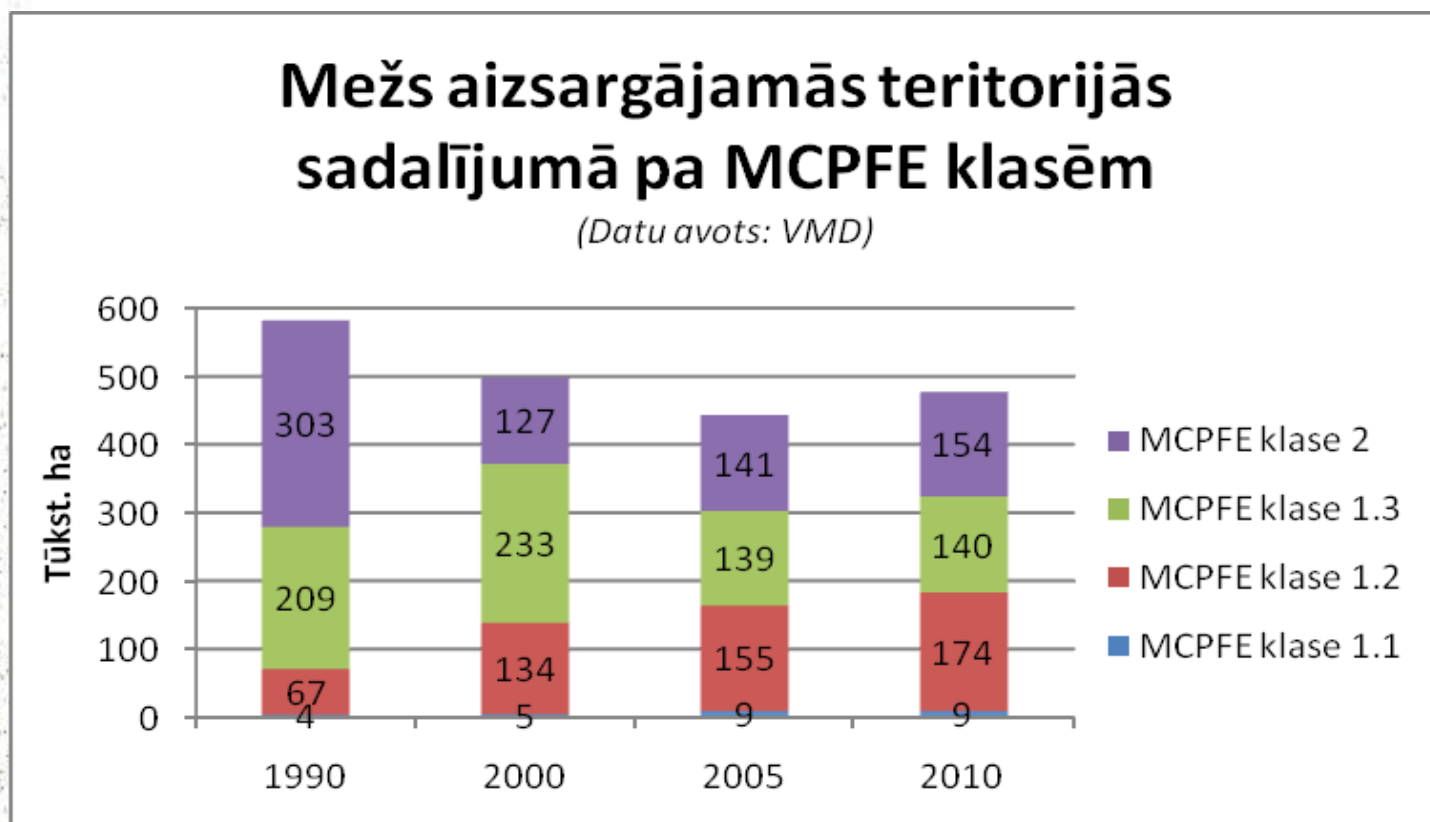
(Datu avots: MCPFE)



4. Meža bioloģiskā daudzveidība



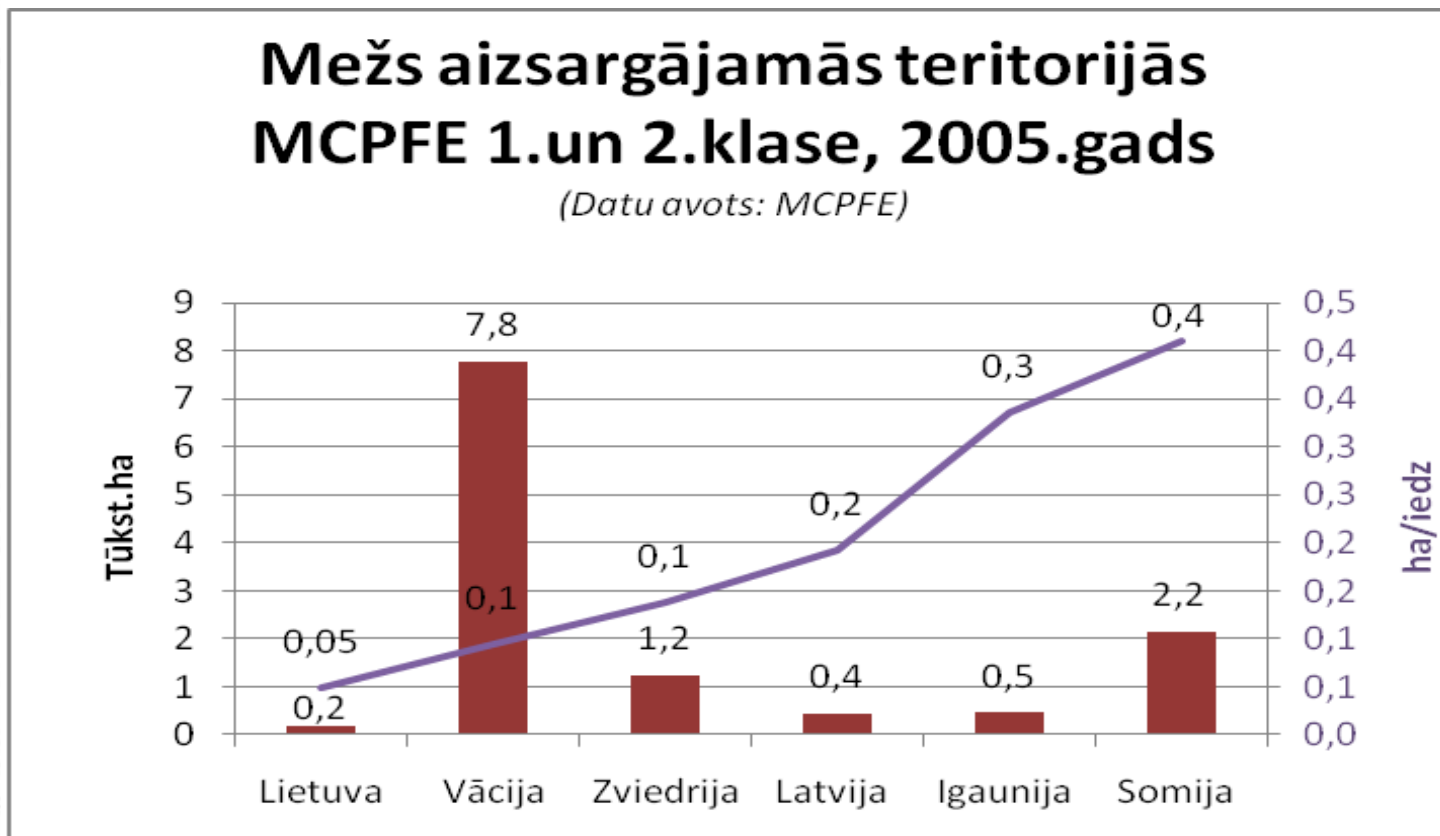
- *Latvijā kopā ir 392 000 ha mežu, kas tiek apsaimniekoti saskaņā ar MCPFE vadlīnijām bioloģiskās daudzveidības, ainavu un īpašu dabisku elementu saglabāšanai*



4. Meža bioloģiskā daudzveidība



➤ *Latvijā uz vienu iedzīvotāju saskaņā ar MCPFE vadlīnijām tiek aizsargāti 0.2 ha mežu*



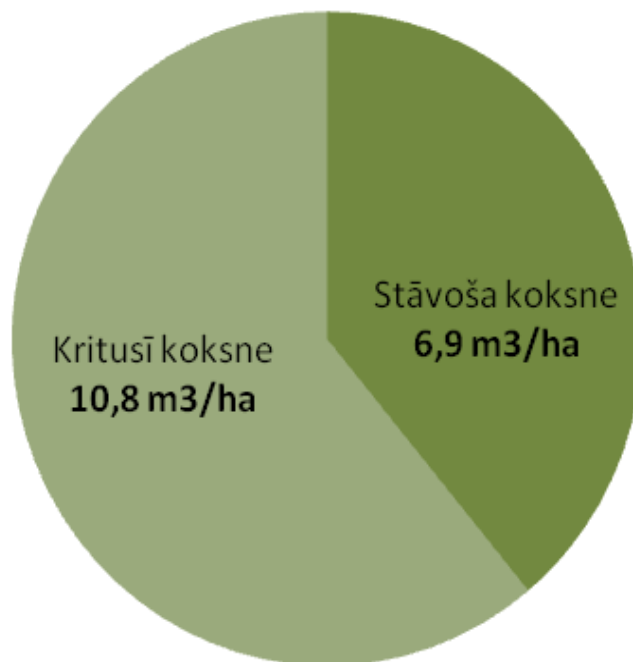
4. Meža bioloģiskā daudzveidība



- *Latvijā vidēji uz vienu hektāru meža r 17.7 m³ atmirušās koksnes*

Uzkrātais atmirums mežā 2010.gadā

(Datu avots: MSI)



5. Aizsargājošo funkciju uzturēšana un atbilstoša palielināšana meža apsaimniekošanā



❖ KOPSAVILKUMS

- Latvijā meži augsnes erozijas novēršanai un ūdens resursu aizsardzībai tiek apsaimniekoti 160 000 ha platībā
- Ūdens resursu aizsardzība tiek nodrošināta no ūdens kvalitātes viedokļa un zivju resursu atražošanai – nārsta vietu aizsardzība.
- Meži dod būtisku ieguldījumu plūdu risku mazināšanai (lēnāka sniega kušana mežā un meža augsnes spēja absorbēt lielus ūdens apjomus)
- Reāli augsnes erozijas riski ir nenozīmīgi, tomēr papildus uzmanība jāveltī mežos uz smilts augsnēm
- Turpinās diskusija par meža apsaimniekošanas nosacījumiem tehnoloģiskajās aizsargjoslās, jo šeit koku esamība ir riska faktors

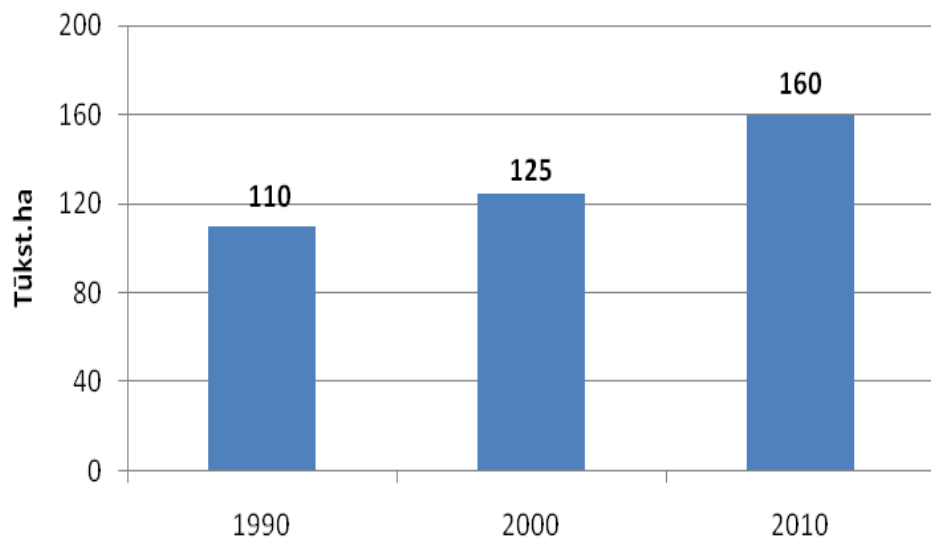
5. Meža aizsardzības funkcijas



- *Latvijā meži augsnes erozijas novēršanai un ūdens resursu aizsardzībai tiek apsaimniekoti 160 000 ha platībā*

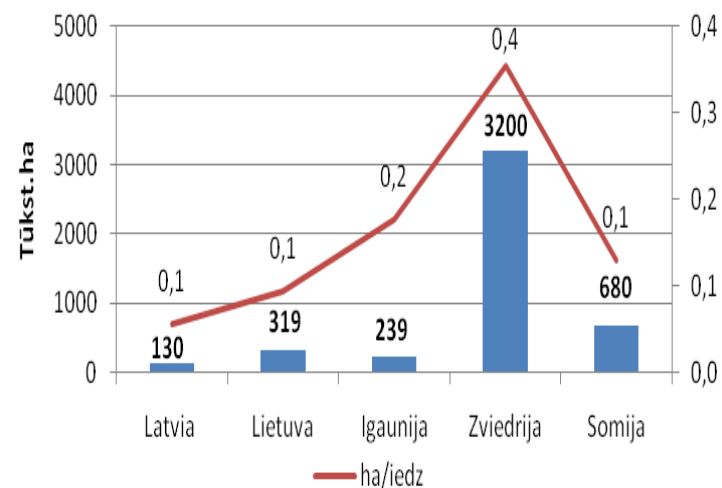
Meži augsnes un ūdens aizsardzībai

(Datu avots: VMD)



Meži augsnes un ūdens aizsardzībai salīdzinājumā ar kaimiņvalstīm

(Datu avots: VMD, MCPFE)



6. Citas sociālekonomiskās funkcijas



❖ KOPSAVILKUMS

- Notiek meža īpašumu konsolidācija, kas ļauj uzlabot meža īpašumu apsaimniekošanu – mežs, kas zemes reformas laikā nonāca iepriekšējo īpašnieku vai mantinieku rokās pamazām pāriet to personu īpašumā, kas savu nākotni saskata meža apsaimniekošanā
- Lai uzlabotu mazo meža īpašumu apsaimniekošanu un tās efektivitāti turpmākais risinājums ir meža īpašnieku kooperācija
- Meža apsaimniekošana un tā produktu pārstrāde ir nodrošinājusi pieaugošus ienākumus meža īpašniekiem un pārstrādē nodarbinātajiem

6. Citas sociālekonomiskās funkcijas (2)



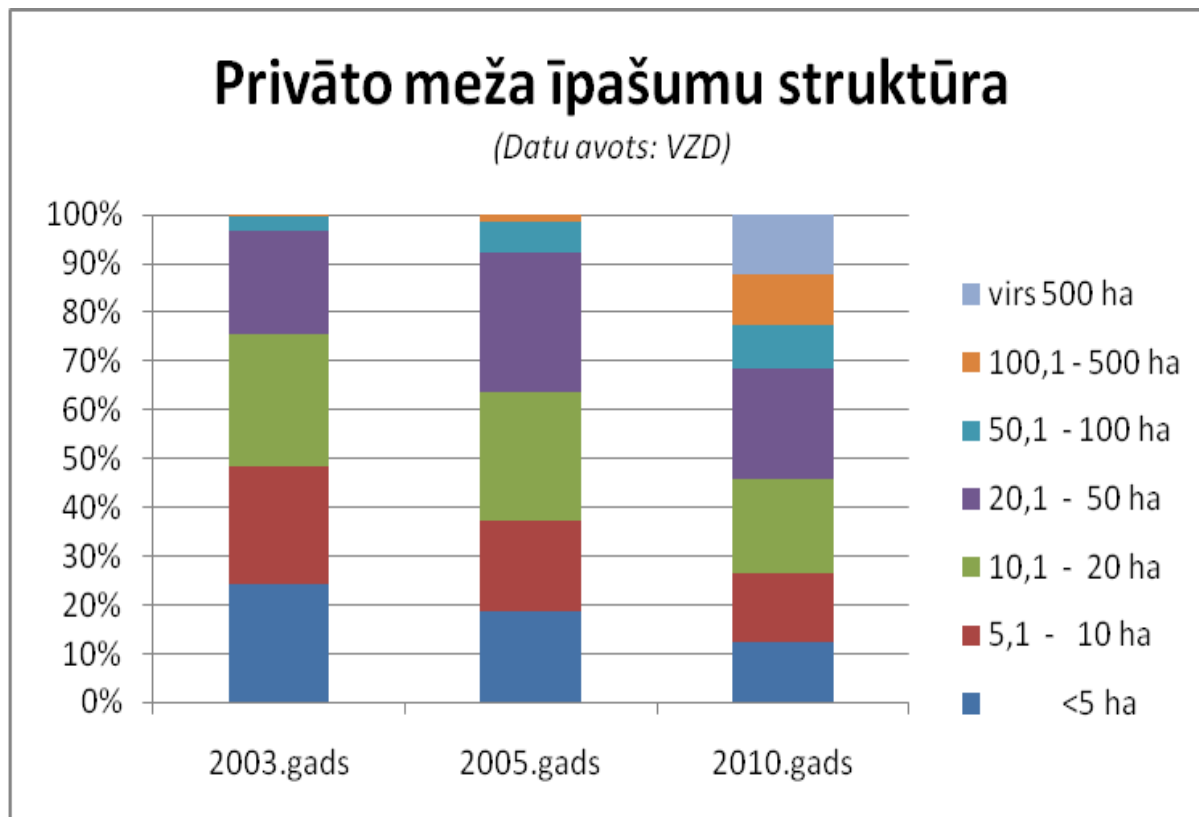
❖ KOPSAVILKUMS

- Nodarbināto skaits meža nozarē kopš 2004. gada ir samazinājies vienlaikus pieaugot saimnieciskās darbības efektivitātei
- Darba vietu saglabāšana, vai jaunu radīšana ir iespējama tikai attīstot jaunu pievienotās vērtības produktu vai pakalpojumu ražošanu
- Ir pieaudzis koksnes īpatsvars Latvijas enerģētikā aizvietojojt importēto fosilo kurināmo.
- Vienlaicīgi ir arī pieaudzis koksnes kurināmā eksports – turpmākais uzdevums ir palielināt vietējo atjaunojamo biomasas produktu izmantošanu Latvijā

6. Citas sociālekonomiskās funkcijas



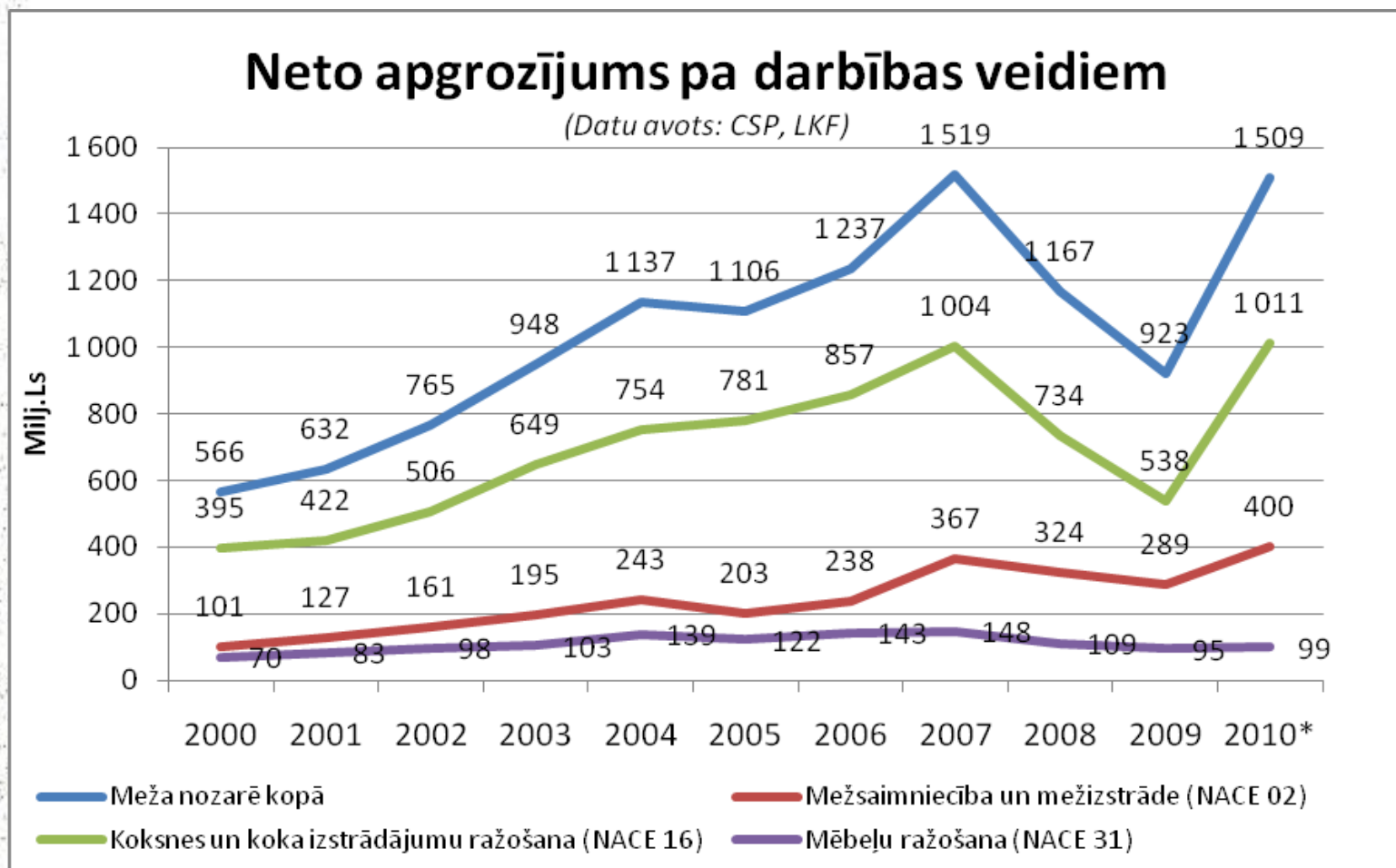
➤ *Samazinās mazo meža īpašumu (<10ha) skaits*



6. Citas sociālekonomiskās funkcijas



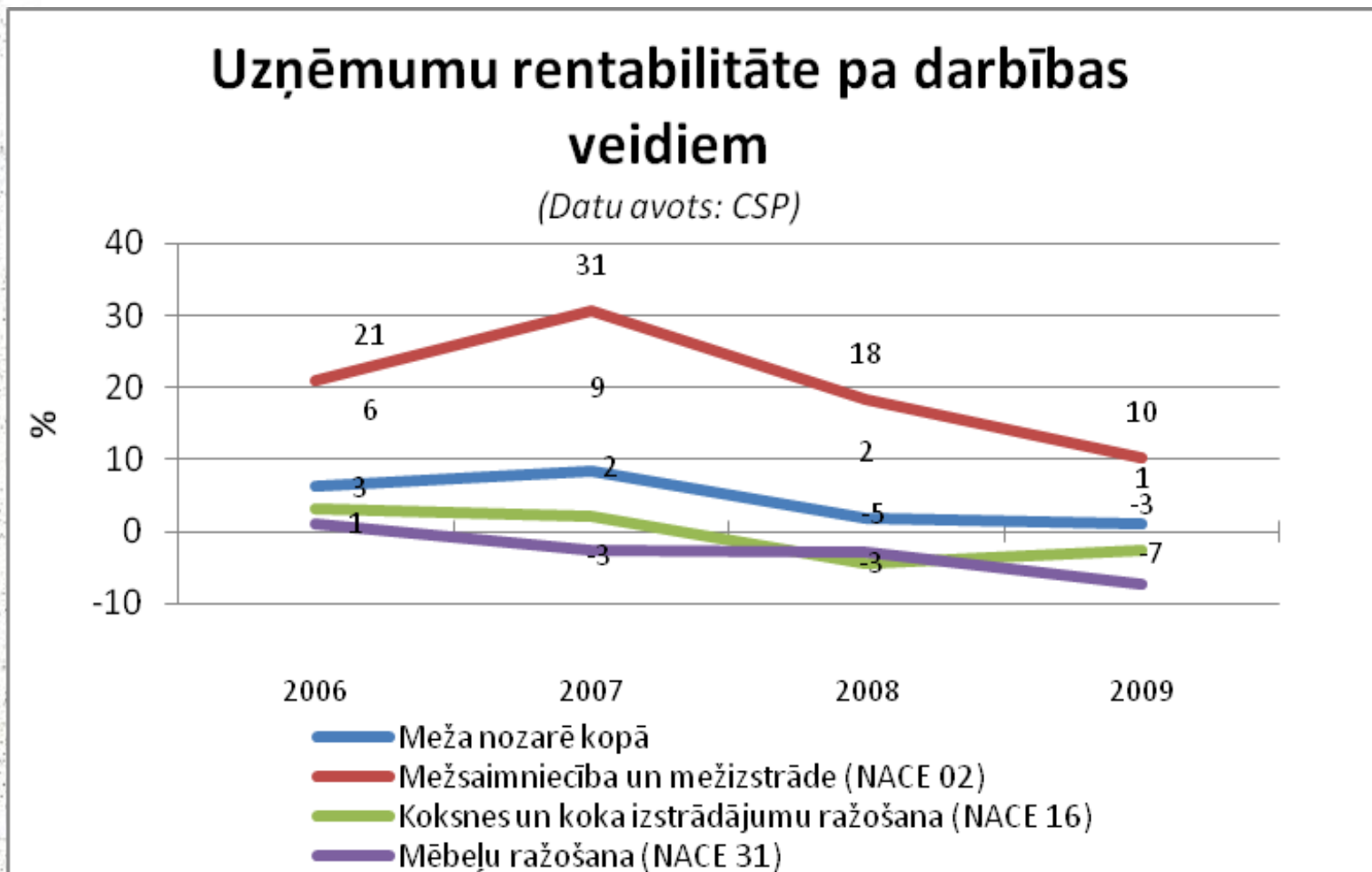
➤ 10 gadu laikā meža nozares kopējais apgrozījums ir trīskāršojies, veiksmīgi pārvarot globālo ekonomikas krīzi



6. Citas sociālekonomiskās funkcijas



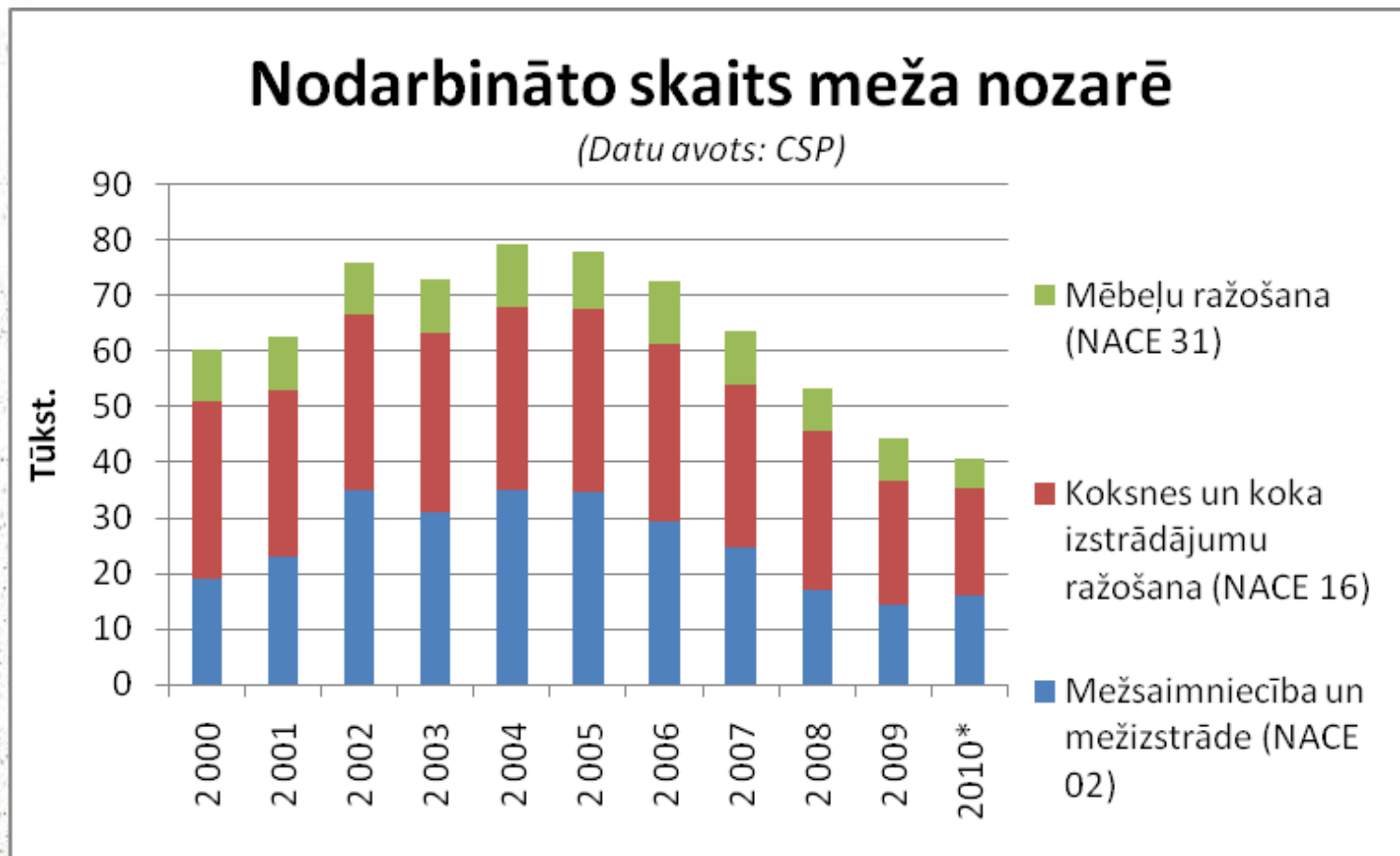
➤ *Uzņēmumu rentabilitāte ir atgriezusies pirmskrīzes līmenī, taču būtiski zemāka tā ir mēbeļu ražošanā*



6. Citas sociālekonomiskās funkcijas



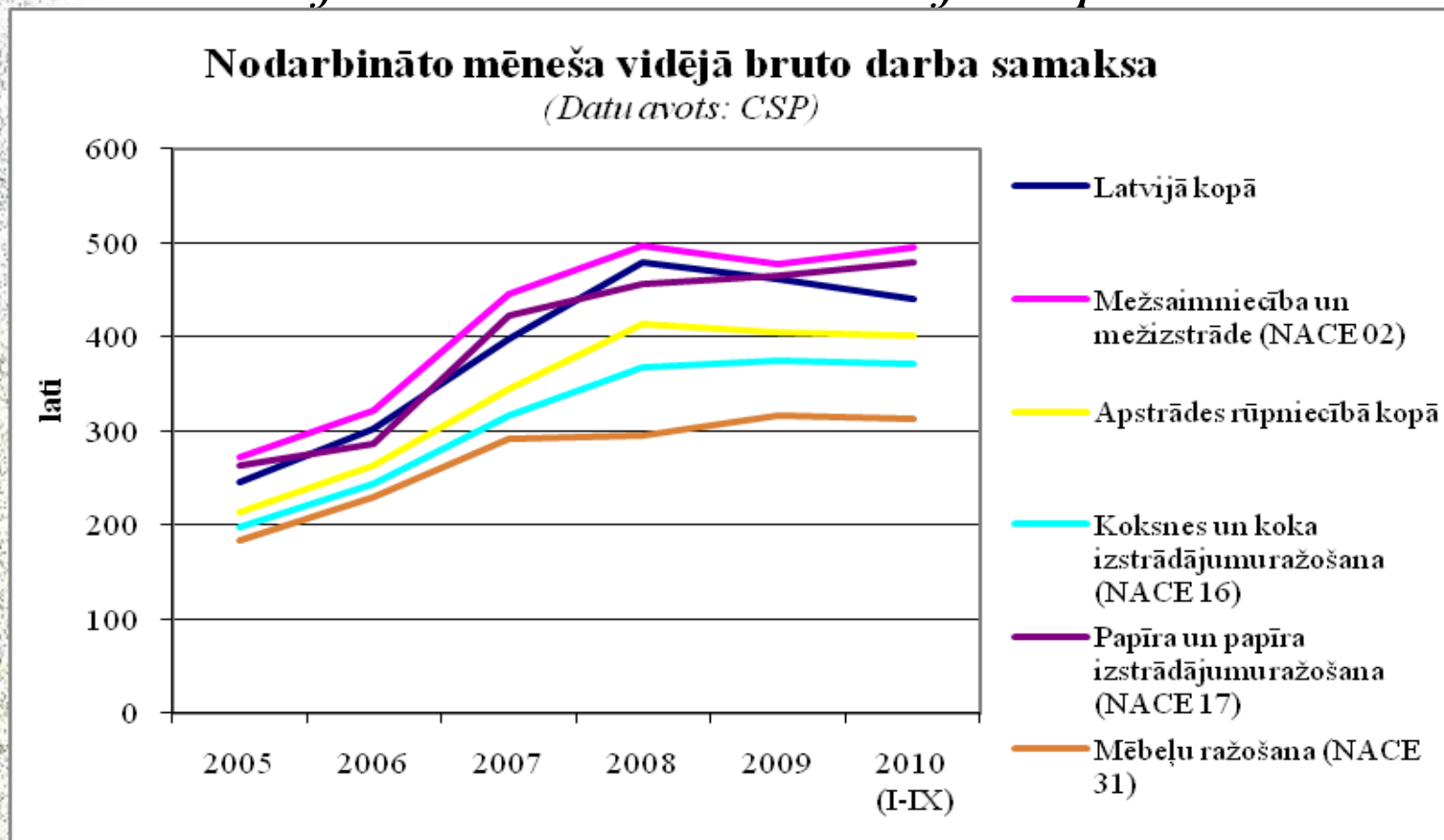
➤ *Kopš 2004.gada nodarbināto skaits meža nozarē ir samazinājies divkārt*



6. Citas sociālekonomiskās funkcijas



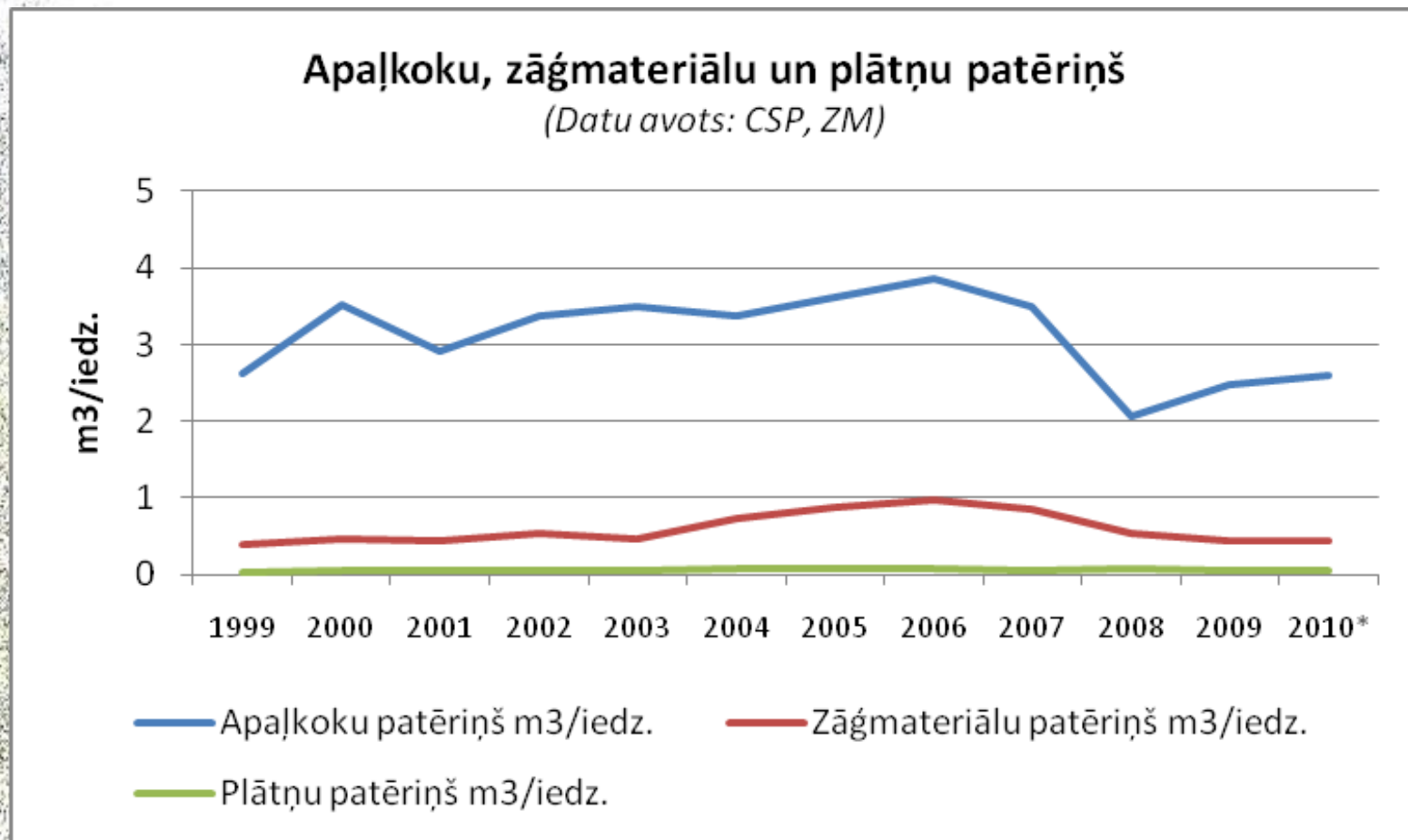
➤ *Meža nozarē nodarbinātajiem darba samaksa krīzes periodā ir bijusi stabilāka kā Latvijā kopumā*



6. Citas sociālekonomiskās funkcijas



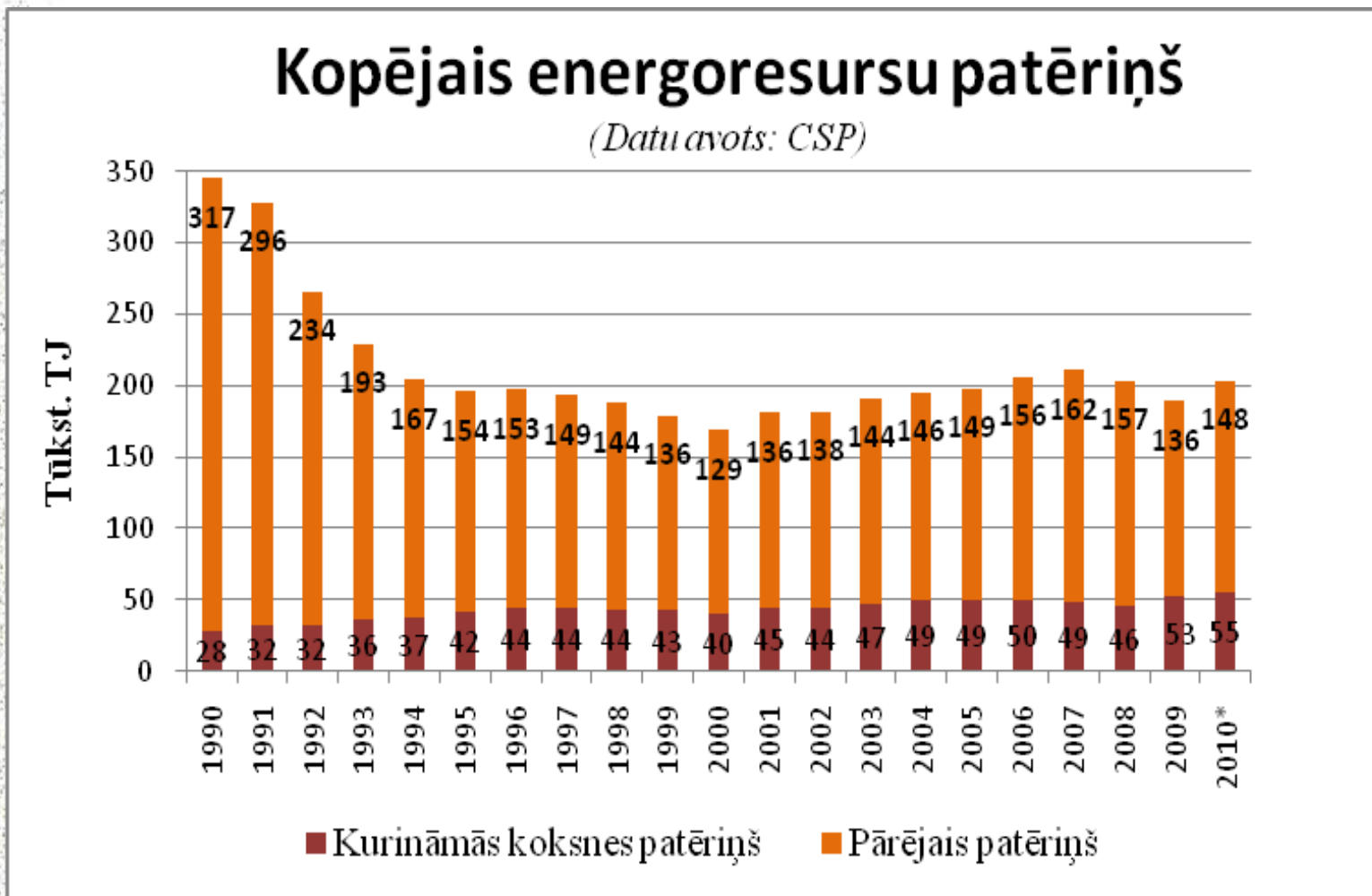
➤ *Koksnes izstrādājumu patēriņš uz iedzīvotāju ir relatīvi zems un vietējā tirgū ir papildus iespējas*



6. Citas sociālekonomiskās funkcijas



- *No koksnes iegūtās enerģijas īpatsvars kopējā enerģijas patēriņā ir nedaudz pieaudzis*



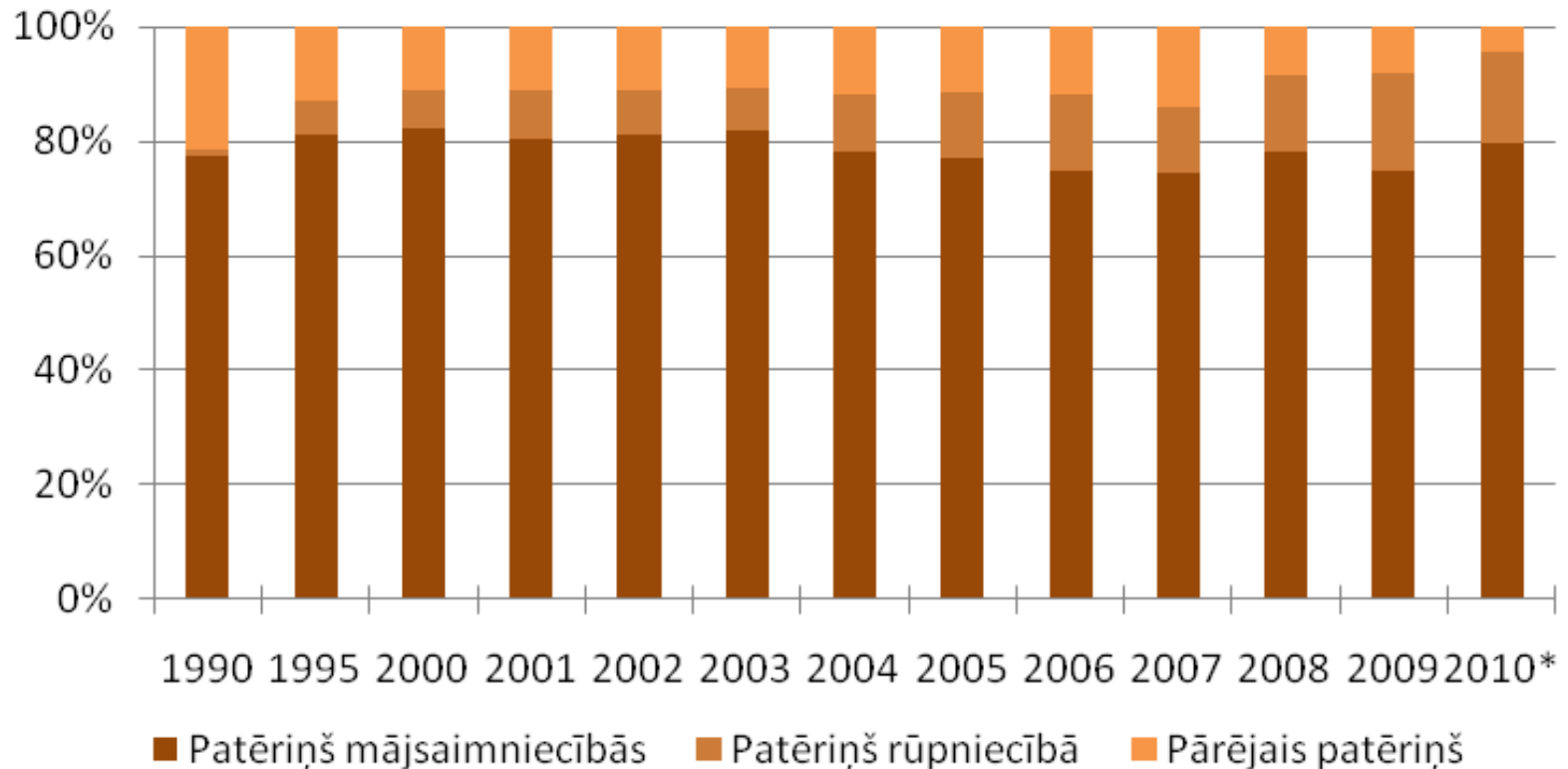
6. Citas sociālekonomiskās funkcijas



- *Divu bargo ziemu dēļ ir pieaudzis kurināmās koksnes patēriņš mājsaimniecībās, stabili aug patēriņš rūpniecībā*

Kurināmās koksnes gala patēriņš

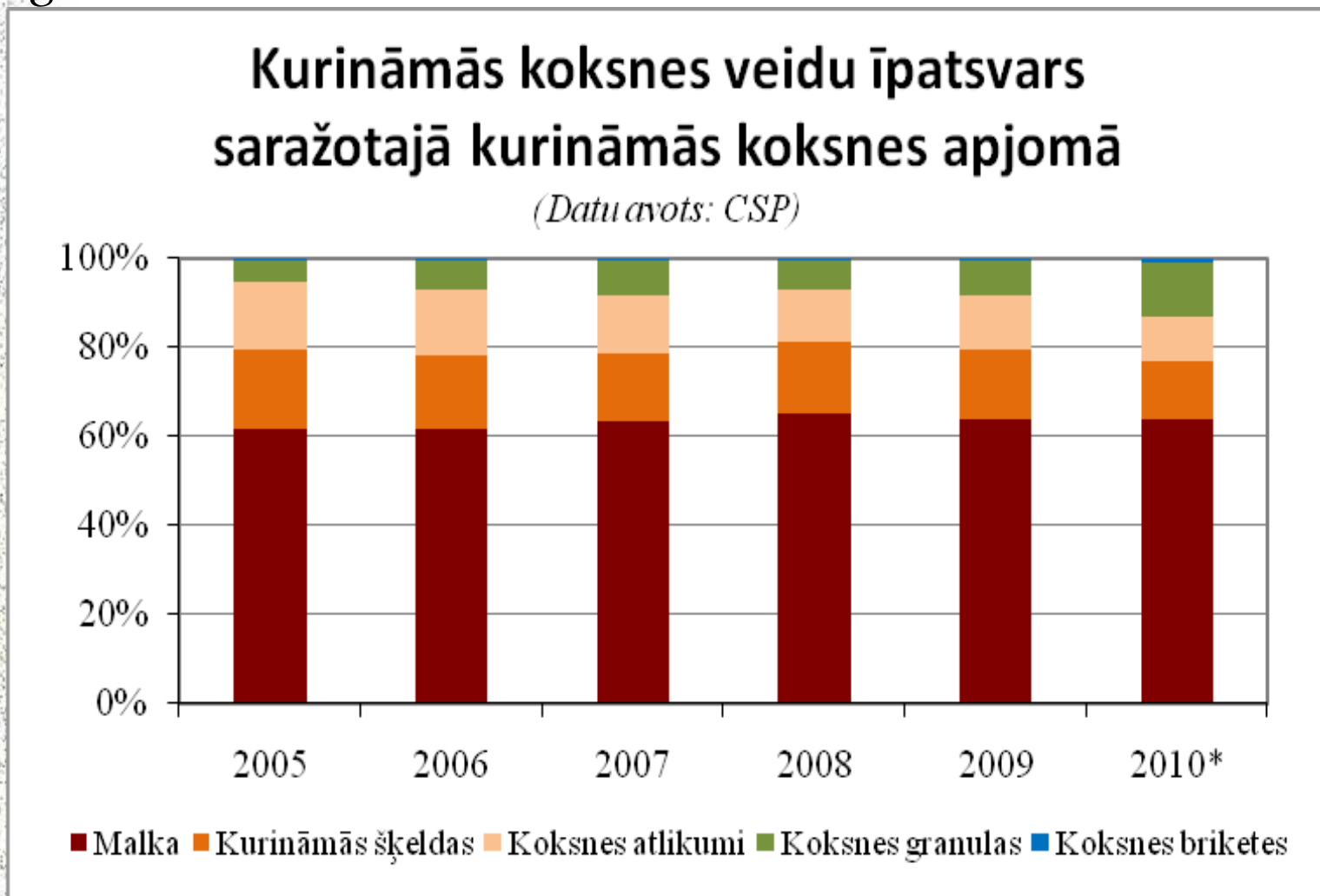
(Datu avots: CSP)



6. Citas sociālekonomiskās funkcijas



- *Mājsaimniecībās arvien vairāk izmanto koksnes granulas*



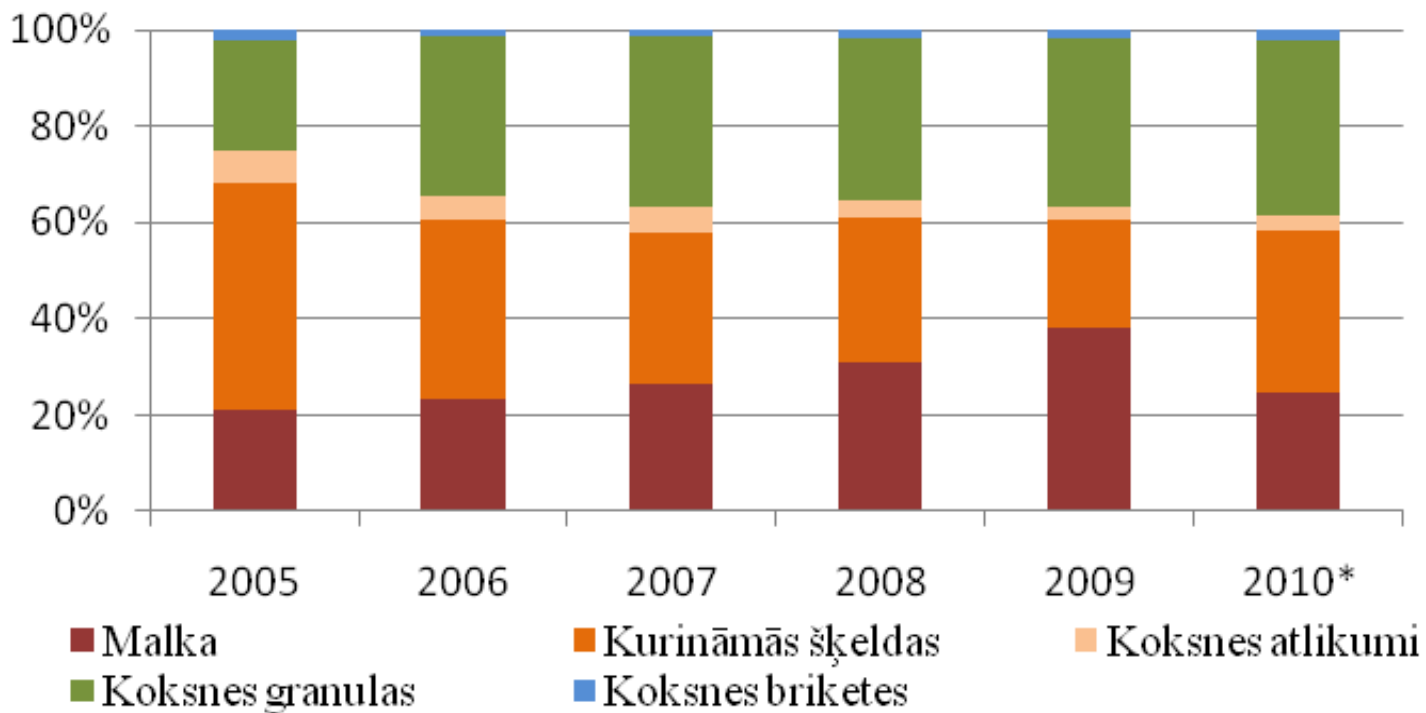
6. Citas sociālekonomiskās funkcijas



➤ *Granulu īpatsvars ir pieaudzis arī eksportā*

Kurināmās koksnes veidu īpatsvars kopējā kurināmās koksnes eksportā

(Datu avots: CSP)



7. Meža resursu racionāla izmantošana



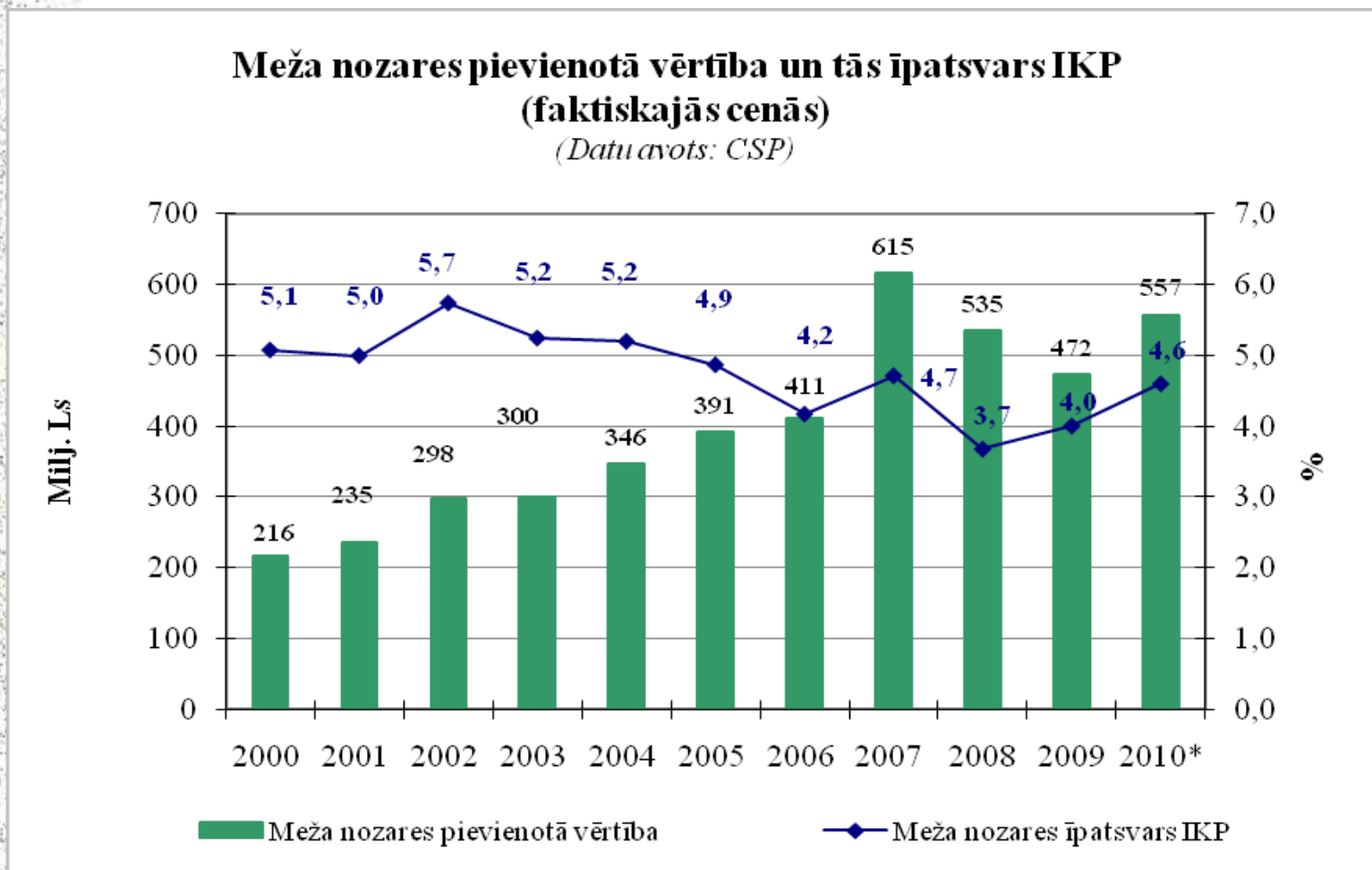
❖ KOPSAVILKUMS

- Meža nozare ir vienīgā Latvijas tautsaimniecības nozare ar pozitīvu importa-eksporta bilanci, kopš 1993.gada koksnes produktu eksporta piensums ir 7 miljardi latu.
- Meža nozares īpatsvars iekšzemes kopproduktā sasniedzis pirmskrīzes līmeni – 4.6%
- Meža nozares produkcijas eksports 2010.gadā bija 22% no kopējā valsts eksporta apjoma. Eksportētās produkcijas vērtība sasniedza vēsturiski augstāko rādītāju
- Globālā ekonomikas krīze pārtrauca tālākapstrādes produkcijas pieauguma tendenci nozares eksporta produkcijas struktūrā. 2009. – 2010.gadā enerģētiskās koksnes eksports nesamazinājās
- Nefinanšu investīciju apjoms ievērojami pieauga pēc iestāšanās ES. Investīciju lielākais īpatsvars ir bijis kokrūpniecības uzņēmumos, pēdējos gados ir pieaudzis mežsaimniecībā

7. Meža resursu racionāla izmantošana



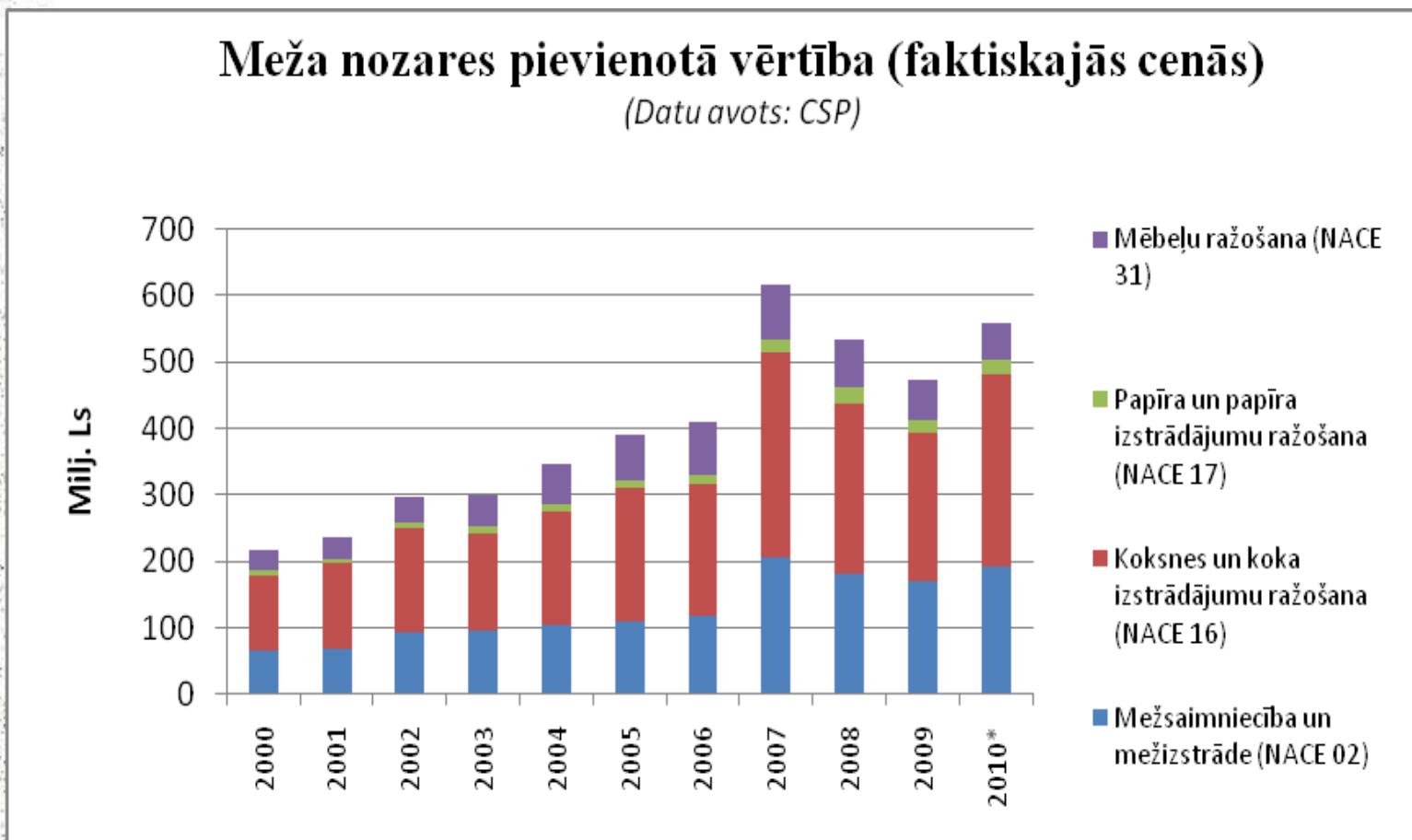
- *Meža nozares īpatsvars iekšzemes kopproduktā sasniedzis pirmskrīzes līmeni – 4.6%*



7. Meža resursu racionāla izmantošana



- *Meža nozares produkcijas pievienotās vērtības struktūrā dominējošo vietu ieņem koksnes izstrādājumu ražošana*



7. Meža resursu racionāla izmantošana

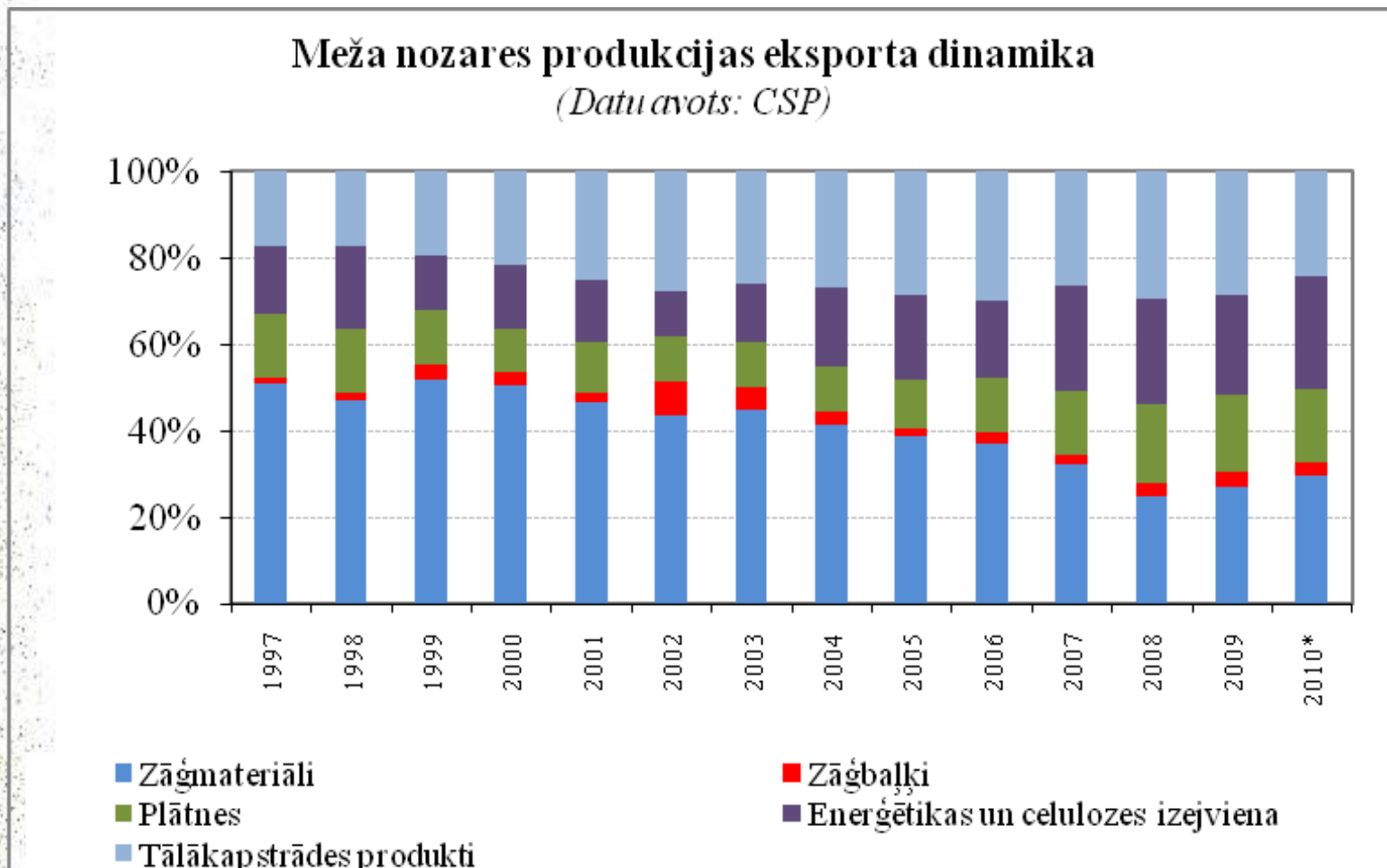
- *Meža nozares produkcijas eksports 2010.gadā bija 22% no kopējā valsts eksporta un faktiski sasniedza vēsturiski augstāko rādītāju*



7. Meža resursu racionāla izmantošana



➤ Eksportā samazinās zāgmateriālu īpatsvars, bet būtiski pieaug enerģētikas izejvielas



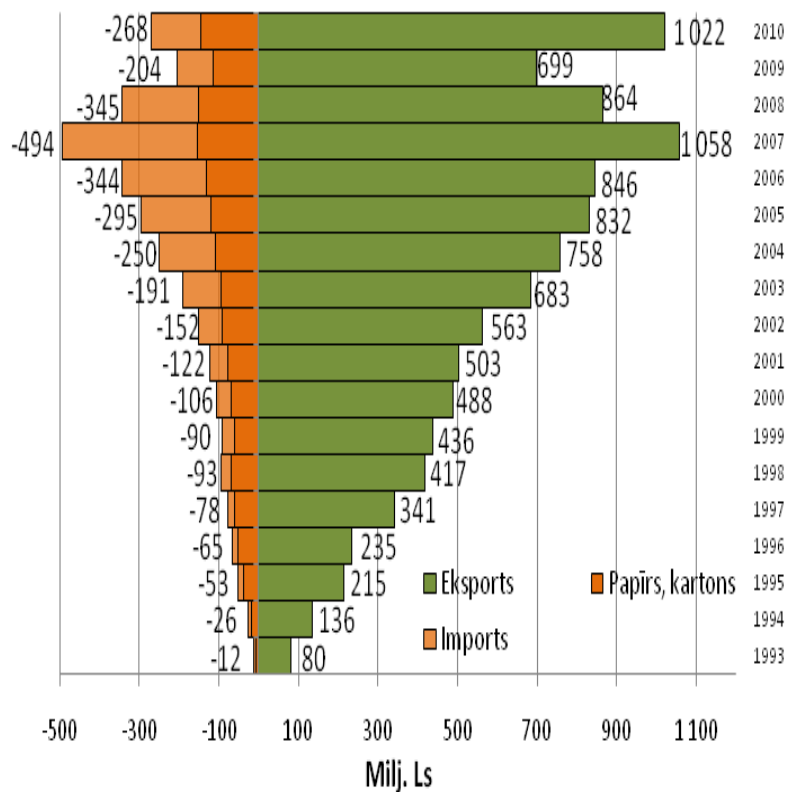
7. Meža resursu racionāla izmantošana



- *Meža nozare ir vienīgā ar pozitīvu importa-eksporta bilanci, kopš 1993.gada eksporta pienesums ir 7 miljardi latu*

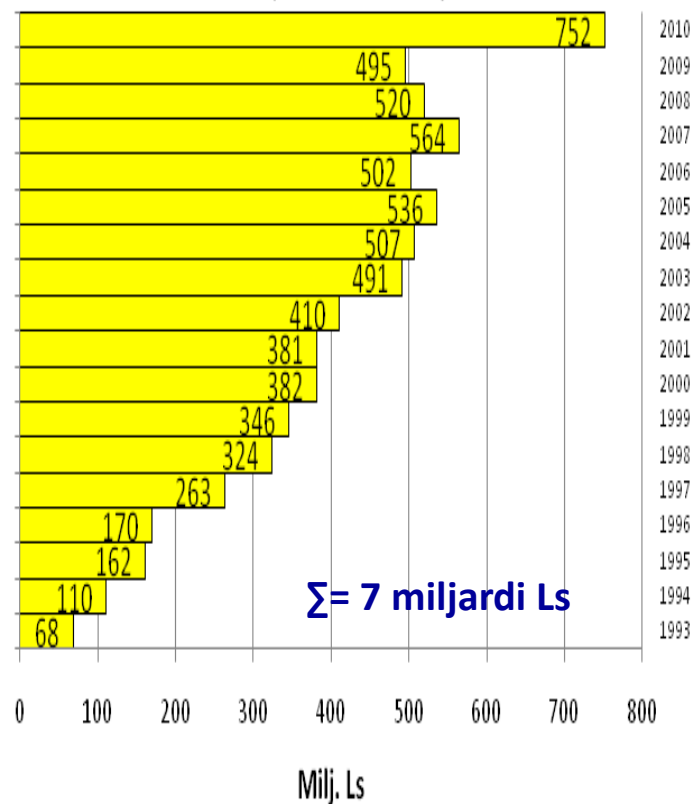
Meža nozares ārējā tirdzniecība

(Datu avots: CSP)



Meža nozares ārējās tirdzniecības saldo

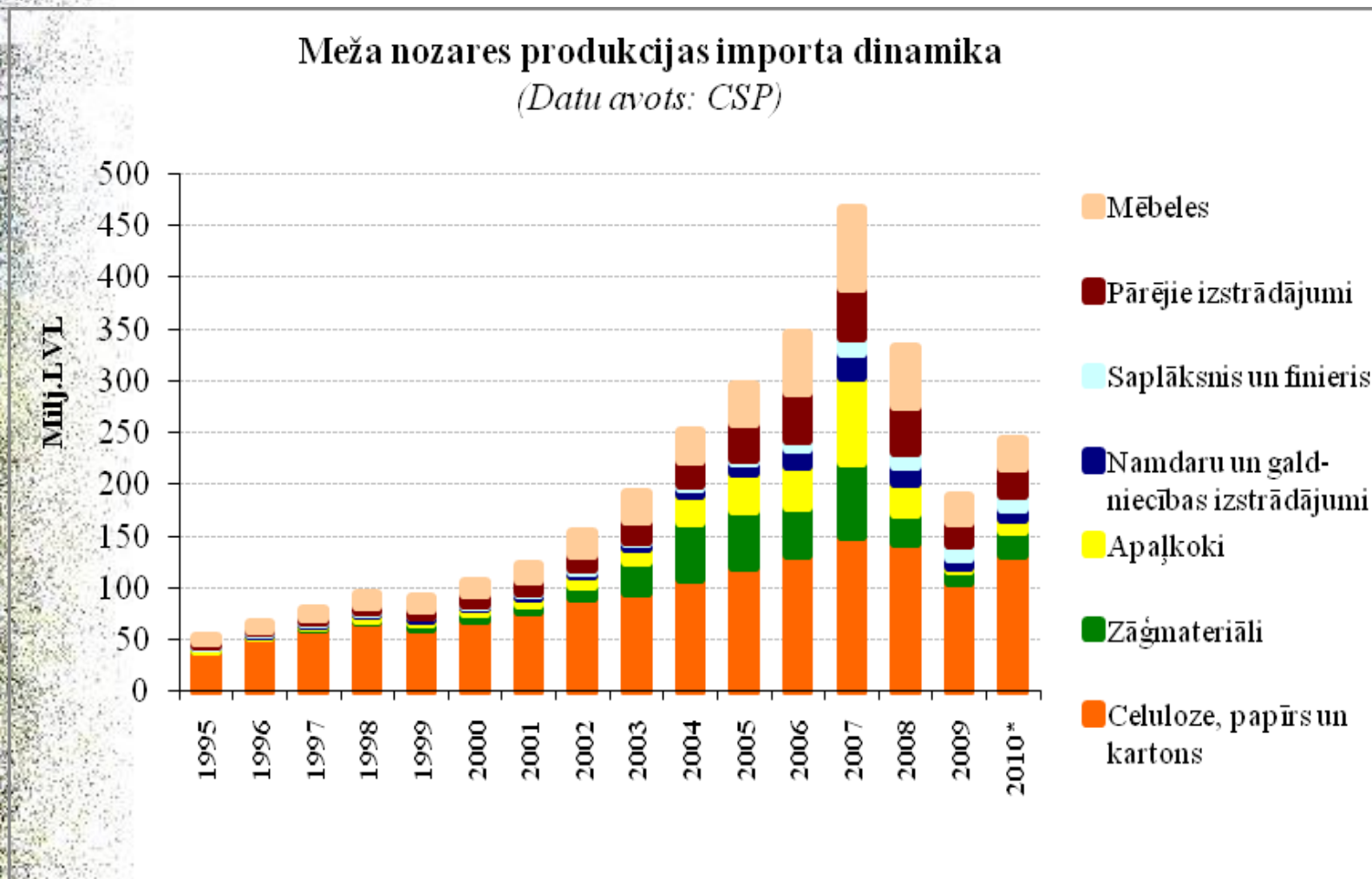
(Datu avots: CSP)



7. Meža resursu racionāla izmantošana



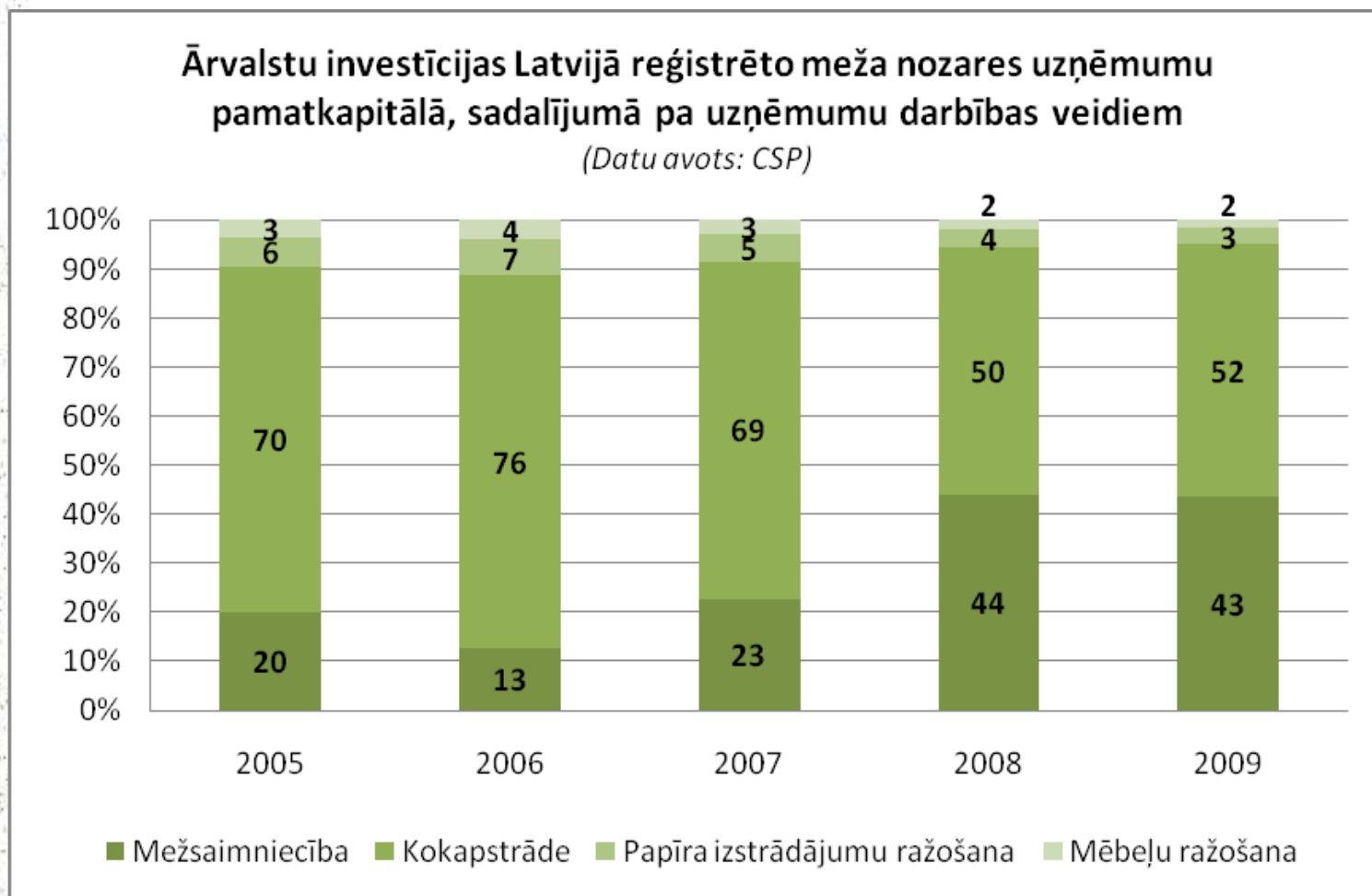
- *Meža produktu importā dominē papīrs un kartons, apaļkoksnes imports saruka Krievijas izvedmuitu dēļ*



7. Meža resursu racionāla izmantošana



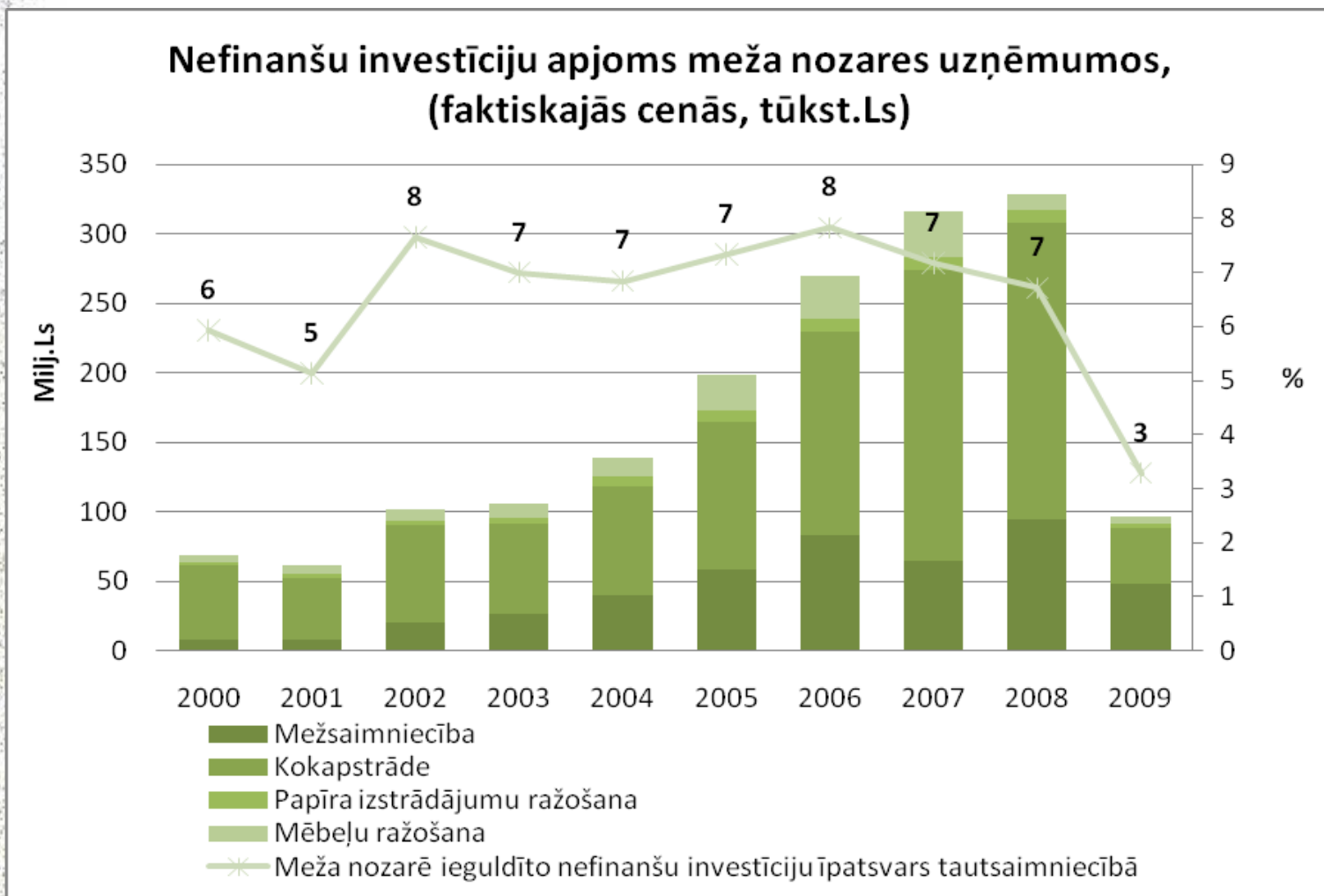
- *Ārvalstu investīcijas lielākais īpatsvars ir bijis kokrūpniecības uzņēmumos, pēdējos gados ir pieaudzis mežsaimniecībā*



7. Meža resursu racionāla izmantošana



- *Nefinanšu investīciju apjoms ievērojami pieauga pēc iestāšanās ES*



7.1. Valsts mežu apsaimniekošana



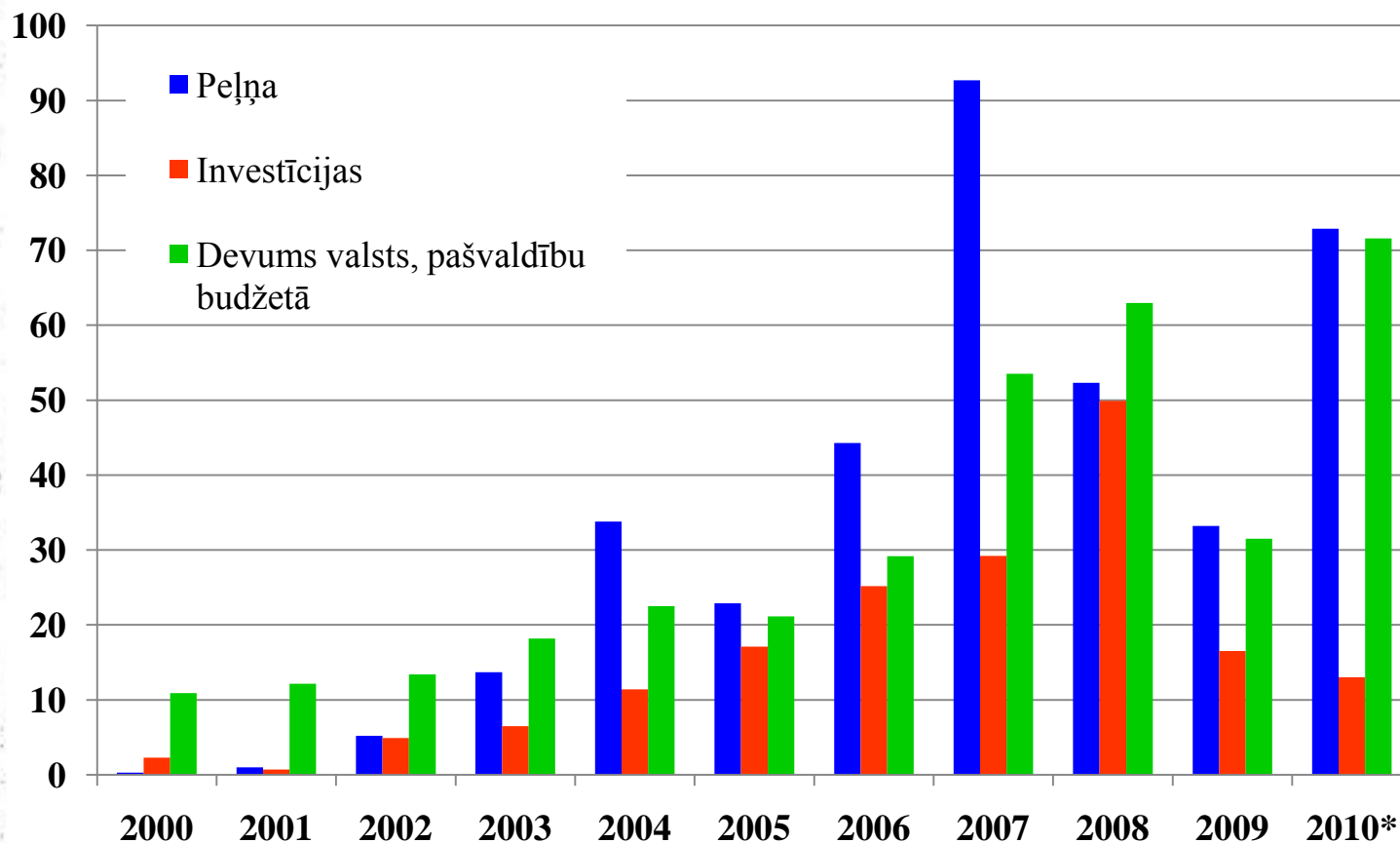
❖ KOPSAVILKUMS

- Meža nozares valsts pārvaldes institucionālā reforma ir būtiski ietekmējusi kopējo meža nozares attīstību
- Akciju sabiedrības “Latvijas valsts meži” izveidošana un tās darbība kopš 2000.gada ir veicinājusi visas nozares izaugsmi un tehnisko modernizāciju
- Valsts mežu apsaimniekošana ir viena no efektīvākajām Eiropā
- Akciju sabiedrības savas darbības 11 gados ir investējusi attīstībā 176 miljonus latu.
- Akciju sabiedrības kopējais devums valsts un pašvaldību budžetos sastāda 347 miljonus latu.
- Jāatzīmē, ka 2009. un 2010. gadā valsts mežu apsaimniekošana deva vislielāko ieguldījumu valsts budžeta konsolidācijā

7.1. Valsts mežu apsaimniekošana



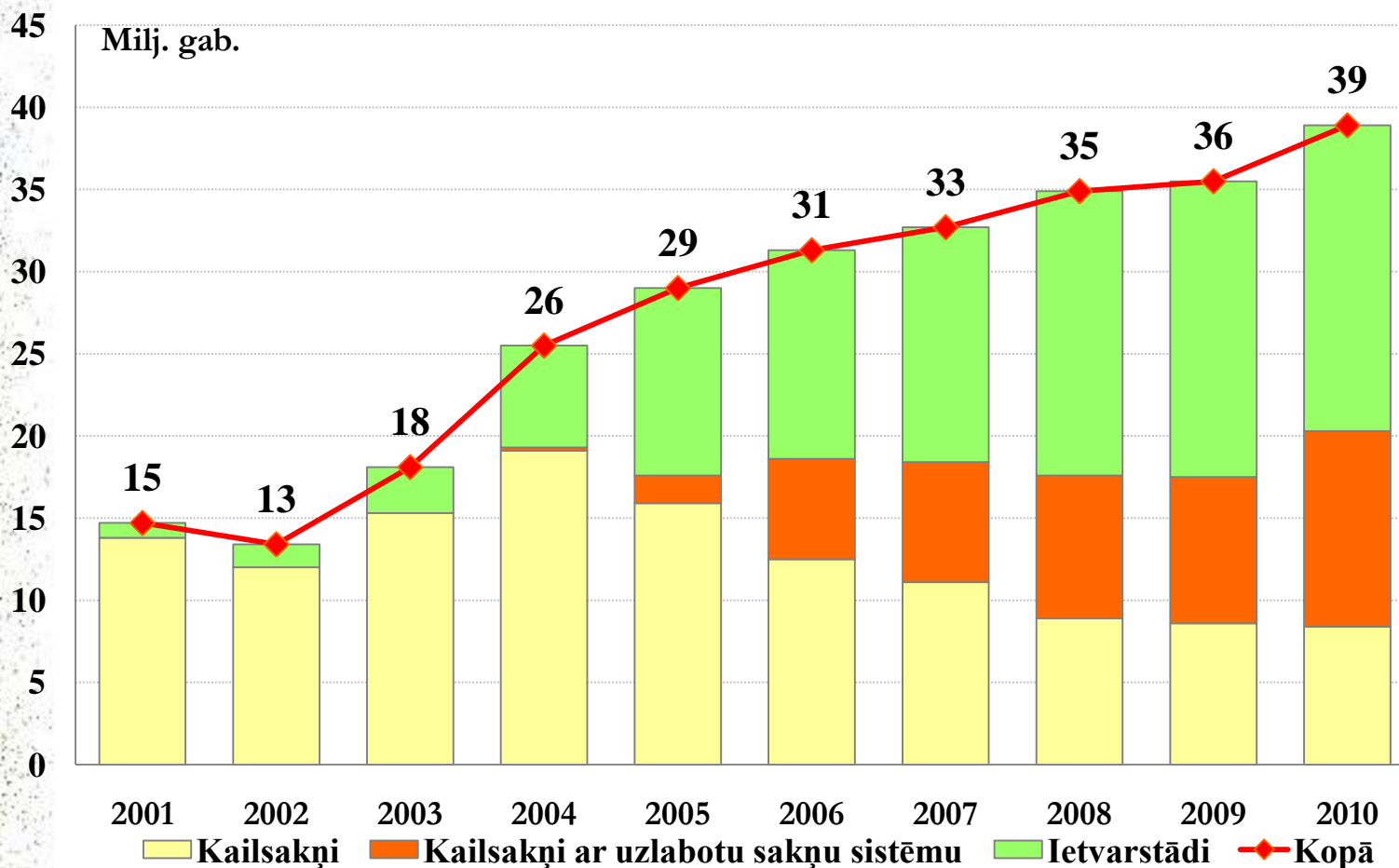
➤ 11 darbības gados LVM 176 miljonus latu ir investējusi attīstībā. Tās kopējais devums valsts un pašvaldību budžetos sastāda 347 miljonus latu



7.1. Valsts mežu apsaimniekošana



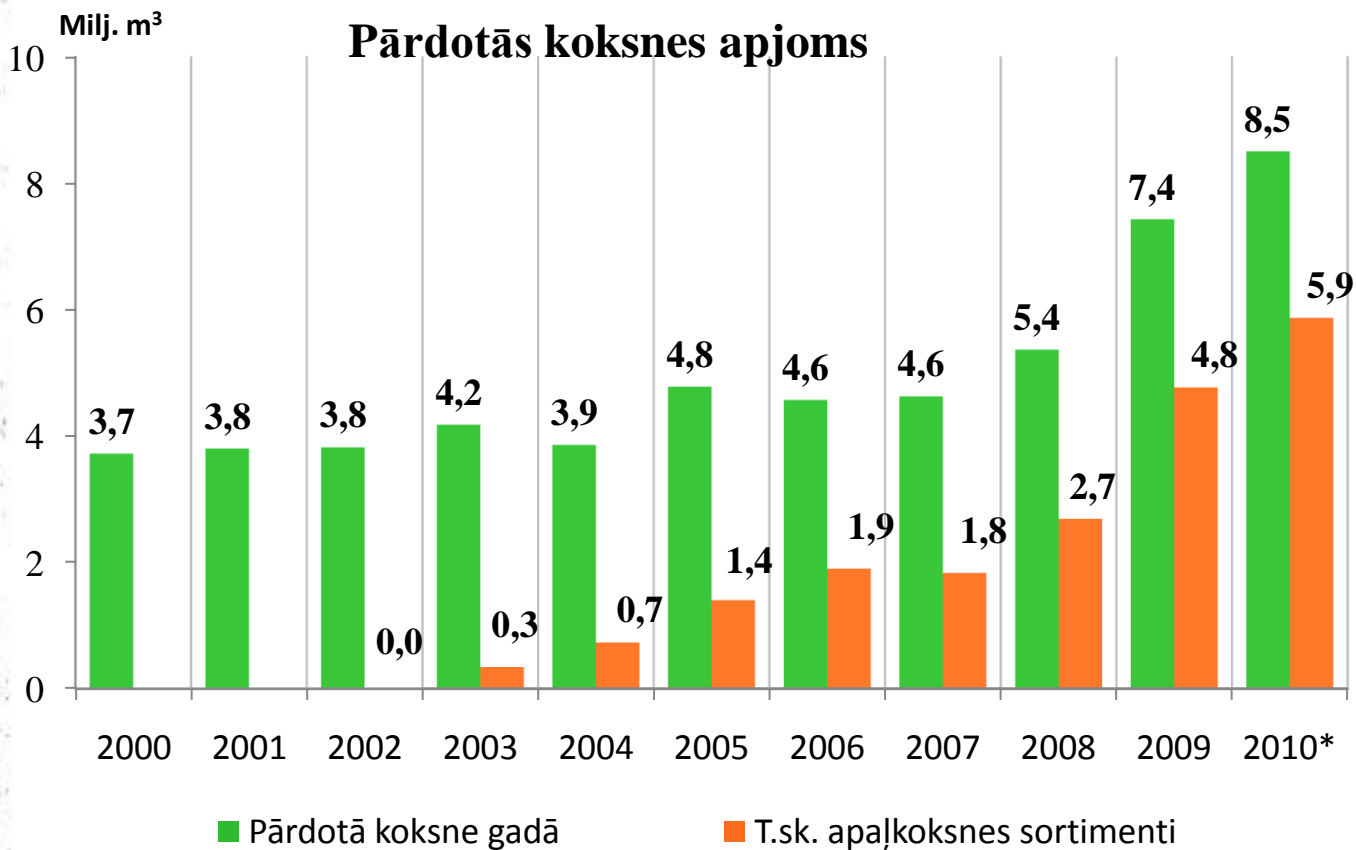
➤ *Pateicoties mērķtiecīgām investīcijām Latvijā ir modernākās kokaudzētavas Baltijā. Ir pieaudzis saražoto stādu apjoms un kvalitāte*



7.1. Valsts mežu apsaimniekošana



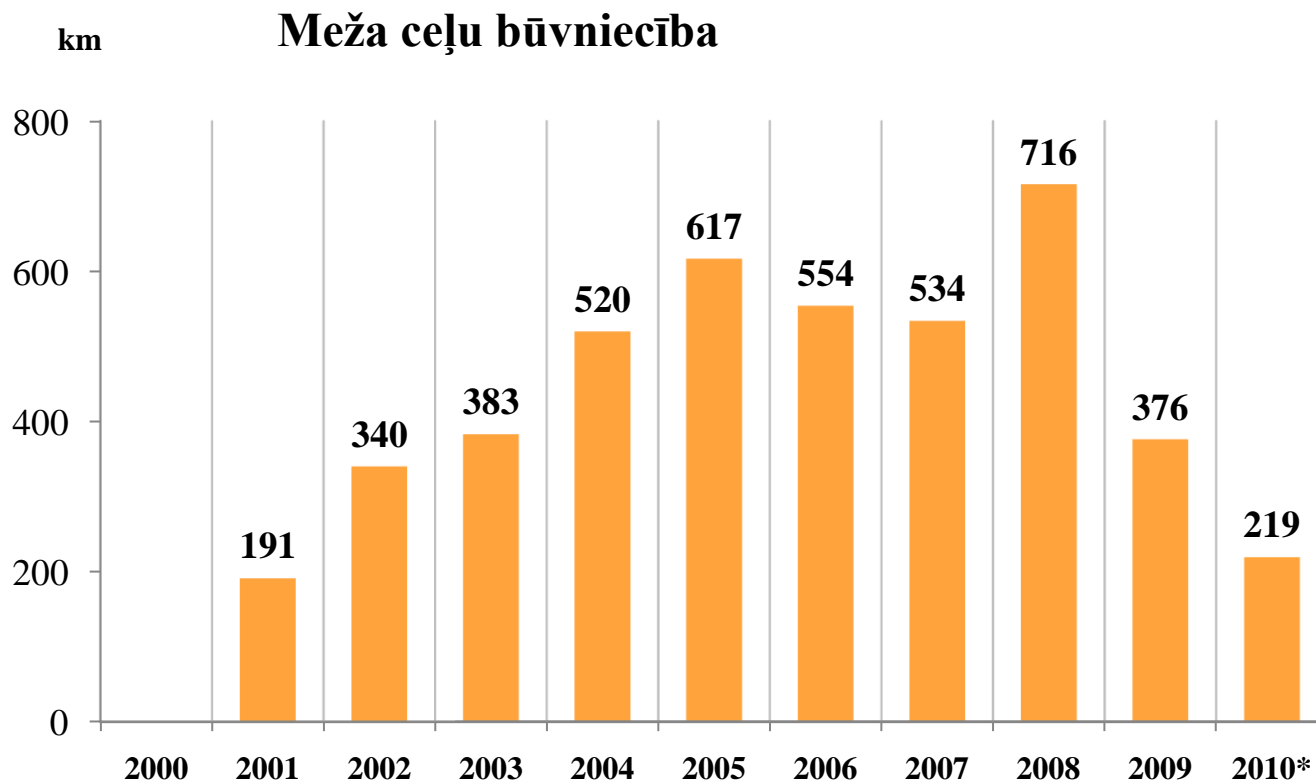
➤ *Kopš 2003.gada valsts mežos uzsākta apaļo kokmateriālu sortimentu ražošana, kas veicināja loģistikas attīstību mežsaimniecības produkcijas pievienoto vērtību*



7.1. Valsts mežu apsaimniekošana



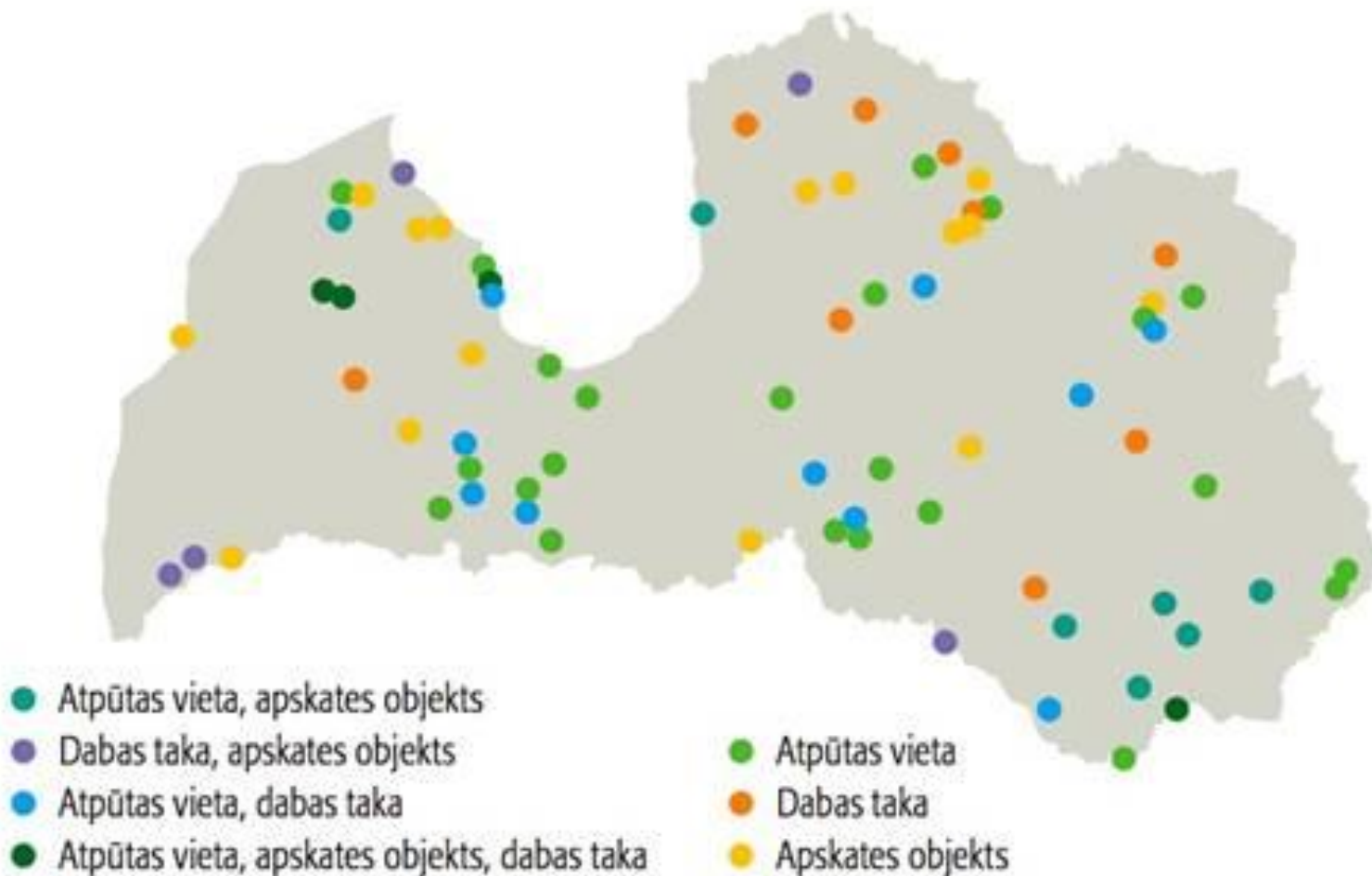
- *Kopējais uzbūvēto ceļu kopgarums LVM darbības 11 gados ir sasniedzis 4450 kilometru*



7.1. Valsts mežu apsaimniekošana



- *Ir pieaudzis arī investīciju apjoms rekreācijas objektu izveidošanai un apsaimniekošanai*



Kvalitatīvie indikatori



Nozīmē:

- Vispārējā politika, institūcijas un instrumenti, kas attiecas uz ilgtspējīgu meža apsaimniekošanu (ilgtspējīgu meža nozares attīstību)
 - Nacionālā meža programma vai tamlīdzīgi
 - Institucionālā struktūra
 - Normatīvā/reglamentējošā bāze un starptautiskās saistības
 - Finansiālie instrumenti/ekonomikas politika
 - Informatīvie līdzekļi
 - *Dzīves kvalitāte – ekonomiskās iespējas*

Kvalitatīvie indikatori



➤ Galvenie meža nozares attīstību ietekmējošie indikatori

- Zemes reforma (1990)
- Brīvā tirgus atvēršana (1991)
- Valsts uzņēmumu privatizācija (1992 – 1996)
- Krievijas Federācijas ekonomiskā krīze (1998)
- Iestāšanās Eiropas Savienībā (2004)
- “Treknie gadi” (2006 – 2007)
- Globālā ekonomikas krīze (2008 – 2010)
- Prioritāro nozaru noteikšana (2009)
- Atbalsta sistēmas veidošana atjaunojamajai enerģijai (2010)

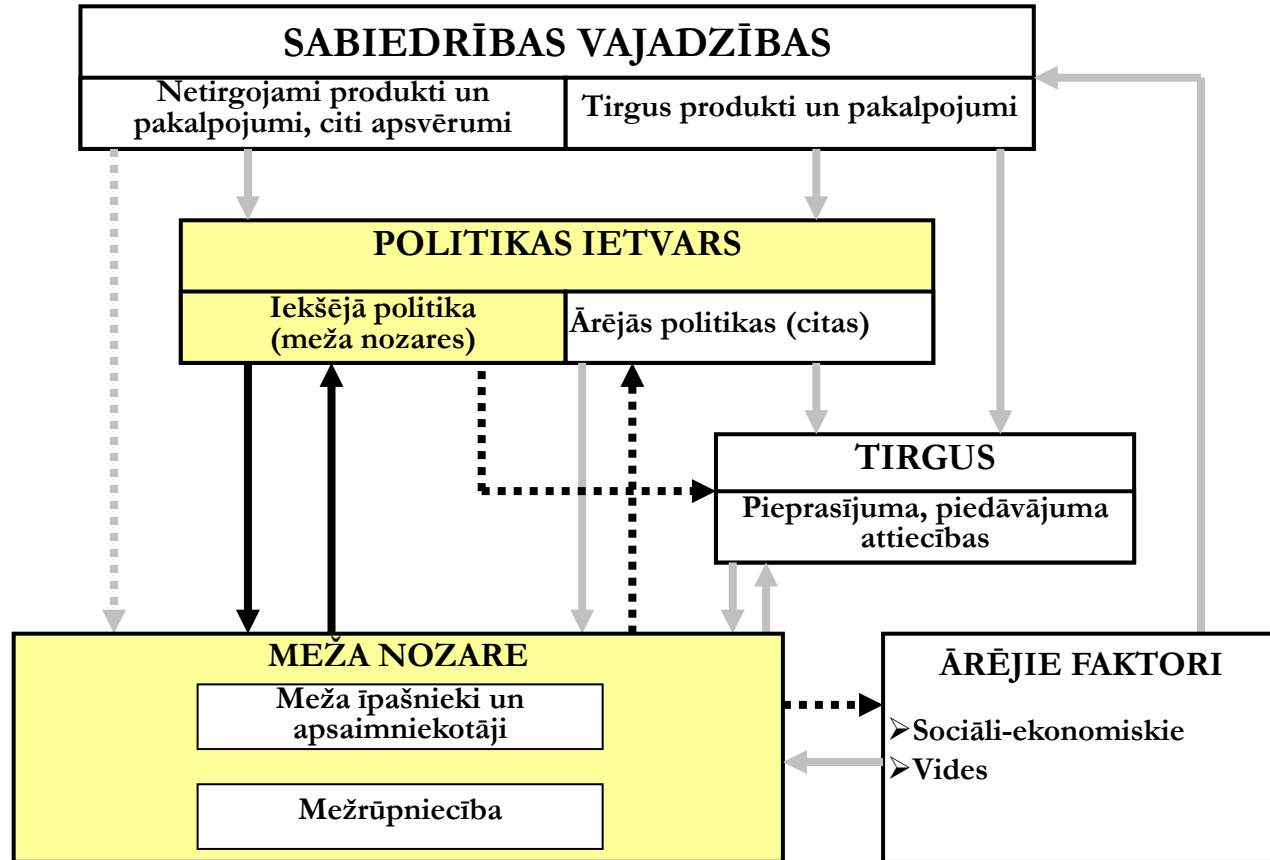
Kvalitatīvie indikatori



➤ Nozares specifiskie indikatori

- Izvedmuita apaļajiem kokmateriāliem (1992 - 1998)
- Likums par meža apsaimniekošanu un izmantošanu (1994)
- Likums par valsts mežu apsaimniekošanu (1996)
- Interesu grupu izveidošanās (1995-1996)
- Meža politika (1998)
- Meža nozares valsts pārvaldes institucionālā reforma (1999)
- Meža likums (2000)
- PVN reversā maksāšanas kārtība (2001)
- Meža attīstības fonda izveidošana (2003)
- Meža un saistīto nozaru attīstības pamatnostādnes (2006)
- Papildus ciršanas apjomi valsts mežos (2008)
- Meža nozares pasākumi ēnu ekonomikas ierobežošanai (2011)

Attiecības starp sabiedrību un meža nozari

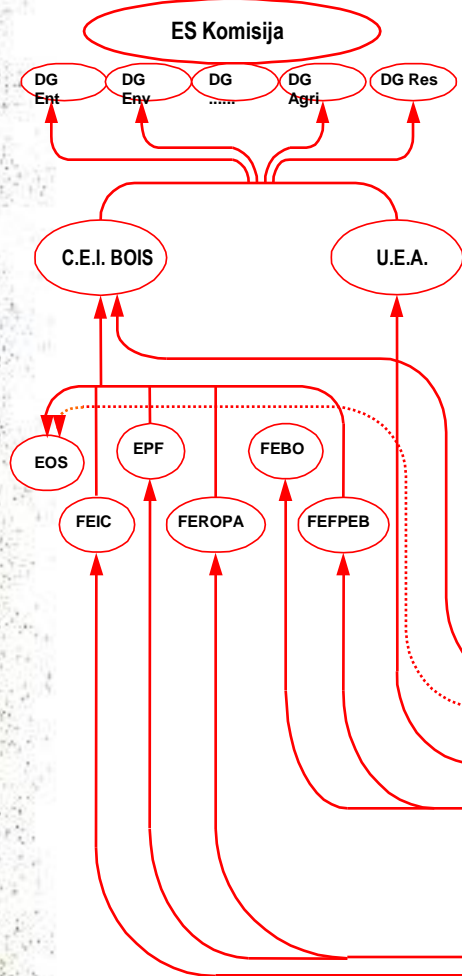


↔ meža nozares iekšējās saites; ← ārējā ietekme;
..... ➤ ←..... vāja ietekme;

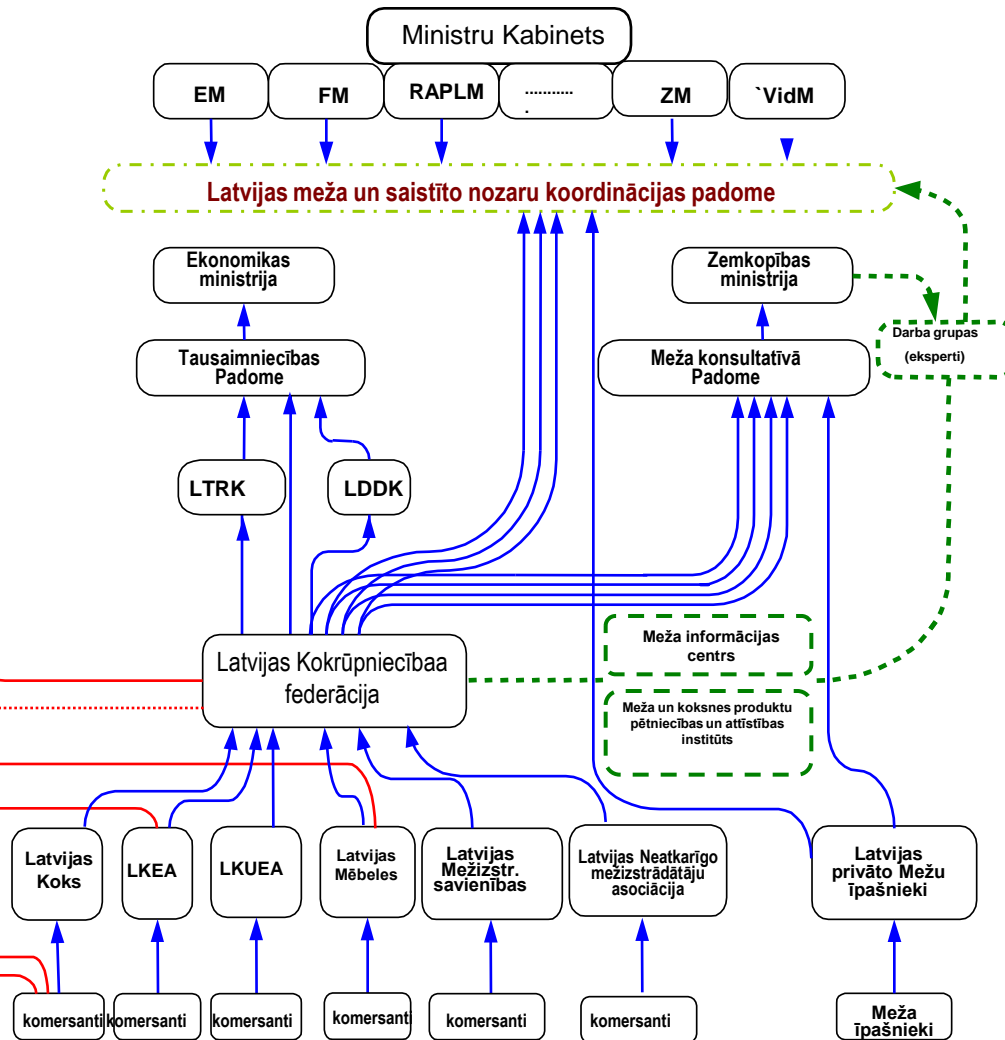
Meža nozares sadarbības organizācija nacionālā un starptautiskā līmenī



STARPTAUTISKĀ INTEGRĀCIJA



VIETĒJĀ INTEGRĀCIJA





Paldies
par uzmanību!

