



Pārtikas un veterinārais dienests

VALSTS GALVENAIS PĀRTIKAS UN VETERINĀRAIS INSPEKTORS

Peldu iela 30, Rīga, LV-1050, tālr. 67095230, fakss 67322727, e-pasts pvd@pvd.gov.lv, www.pvd.gov.lv

RĪKOJUMS

Rīgā

05.02.2016

Nr. 140

***Par grozījumiem VGPVI rīkojumā Nr. 24 (05.02.2016.)
„Par nomedīto un atrasto beigto meža cūku paraugu
noņemšanas, ķermeņu apzīmēšanas un apmaksas kārtību”***

Pamatojoties uz veiktajiem grozījumiem Eiropas Komisijas 2014.gada 09.oktobra Īstenošanas Lēmumā 2014/709/ES par dzīvnieku veselības kontroles pasākumiem saistībā ar Āfrikas cūku mēri dažās dalībvalstīs un ar ko atceļ Īstenošanas lēmumu 2014/178/ES un 2004.gada 17.februāra Ministru kabineta noteikumos Nr.83 "Āfrikas cūku mēra likvidēšanas un draudu novēršanas kārtība", nosaku 2016.gada 5.februāra valsts galvenā pārtikas un veterinārā inspektora rīkojumā Nr.24 „Par nomedīto un atrasto beigto meža cūku paraugu noņemšanas, ķermeņu apzīmēšanas un apmaksas kārtību” izdarīt šādus grozījumus:

1. Izteikt rīkojuma 1.1. punktu šādā redakcijā:

"1.1. organizēt paraugu noņemšanu un nosūtīšanu laboratoriskai izmeklēšanai saskaņā ar ĀCM diagnostikas rokasgrāmatu un KCM diagnostikas rokasgrāmatu:

1.1.1. šī rīkojuma 4.pielikumā minētajā teritorijā:

1.1.1.1. uz ĀCM visām nomedītajām meža cūkām;

1.1.1.2. uz ĀCM un KCM klīniski aizdomīgām un atrastām beigtajām meža cūkām.

1.1.2. šī rīkojuma 5.pielikumā minētajā teritorijā:

1.1.2.1. uz ĀCM un KCM visām nomedītajām meža cūkām;

1.1.2.2. uz ĀCM un KCM klīniski aizdomīgām un atrastām beigtajām meža cūkām".

2. Izteikt rīkojuma 4.pielikumu „ĀCM inficētā teritorija” jaunā redakcijā (skatīt 1.pielikumu).

3. Izteikt rīkojuma 6.pielikumu „ĀCM/KCM ierobežojumu teritorijas” jaunā redakcijā (skatīt 2. pielikumu).

4. Rīkojums stājas spēkā ar parakstīšanas brīdi.

5. Kontroli par rīkojuma izpildi uzdodu PVD Veterinārās uzraudzības departamenta direktoram.

Pielikumā: *1.pielikums „4.pielikums valsts galvenā pārtikas un veterinārā inspektora 2016.gada 5.februāra rīkojumam Nr.24 „ĀCM inficētā teritorija”” uz 3(trim) lapām;*
2.pielikums „6.pielikums valsts galvenā pārtikas un veterinārā inspektora 2016.gada 5.februāra rīkojumam Nr.24 „ĀCM/KCM ierobežojumu teritorijas” karte”” uz 1(vienas) lapas.

Valsts galvenais pārtikas un
veterinārais inspektors



M. Balodis

D.Zvidriņa, 67027581

Kopija: PVD TSV, PVD PUD,
PVD Juridiskā daļa
PVD Finanšu un grāmatvedības daļa,
ZI „BIOR”,
PVD Materiālo resursu daļa,
PVD Vadības sistēmu, mācību un audita daļa

ĀCM inficētā teritorija III riska zona

1. Aglonas novads
2. Alojās novads
3. Balvu novada Kubuļu un Balvu pagasts
4. Beverīnas novads
5. Burtnieku novads
6. Ciblas novads
7. Dagdas novads
8. Daugavpils novads
9. Gulbenes novada Beļavas, Galgauskas, Jaungulbenes, Daukstu, Stradu, Litenes un Stāmerienas pagasts
10. Kārsavas novads
11. Krāslavas novads
12. Limbažu novada Viļķenes, Pāles un Katvaru pagasts
13. Ludzas novads
14. Mazsalacas novads
15. Naukšēnu novads
16. Preiļu novads
17. Rēzeknes novads
18. Riebiņu novads
19. Rugāju novada Rugāju pagasts
20. Rūjienas novads
21. Salacgrīvas novada Ainažu un Salacgrīvas pagasts
22. Strenču novads
23. Valkas novads
24. Vārkavas novads
25. Viļānu novads
26. Zilupes novads
27. Ainažu pilsēta
28. Salacgrīvas pilsēta
29. Republikas nozīmes pilsēta Daugavpils
30. Republikas nozīmes pilsēta Rēzekne

II riska zona

1. Ādažu novads
2. Aizkraukles novads
3. Aknīstes novads
4. Alūksnes novads
5. Amatas novads
6. Apes novads
7. Babītes novads
8. Baldones novads
9. Baltinavas novads
10. Balvu novada Vīksnas, Bērzkalnes, Vectilžas, Lazdulejas, Briežuciema, Tilžas, Bērzpils un Krišjāņu pagasts
11. Bauskas novada Mežotnes, Codes, Dāviņu un Vecsaules pagasts
12. Carnikavas novads
13. Cēsu novads
14. Cesvaines novads
15. Dobeles novada Jaunbērzes pagasta daļa, kas atrodas uz austrumiem no ceļa Nr. P98
16. Engures novads
17. Ērgļu novads
18. Garkalnes novads
19. Gulbenes novada Lejasciema, Lizuma, Rankas, Druvienas, Tirzas un Līgo pagasts
20. Iecavas novads
21. Ikšķiles novads
22. Ilūkstes novads
23. Inčukalna novads
24. Jaunjelgavas novads
25. Jaunpiebalgas novads
26. Jelgavas novada Kalnciema, Līvberzes un Valgundes pagasts
27. Jēkabpils novads
28. Kandavas novada Cēres, Kandavas, Zemītes un Zantes pagasts
29. Kocēnu novads
30. Kokneses novads
31. Krimuldas novads
32. Krustpils novads
33. Ķeguma novads
34. Ķekavas novads
35. Lielvārdes novads
36. Limbažu novada Limbažu, Skultes, Umurgas un Vidrižu pagasti
37. Līgatnes novads
38. Līvānu novads

39. Lubānas novads
40. Madonas novads
41. Mālpils novads
42. Mārupes novads
43. Mērsraga novads
44. Neretas novads
45. Ogres novads
46. Olaines novads
47. Ozolnieku novads
48. Pārgaujas novads
49. Pļaviņu novads
50. Priekuļu novads
51. Raunas novads
52. Ropažu novads
53. Rugāju novada Lazdukalna pagasts
54. Salacgrīvas novada Liepupes pagasts
55. Salas novads
56. Salaspils novads
57. Saulkrastu novads
58. Sējas novads
59. Siguldas novada
60. Skrīveru novads
61. Smiltenes novads
62. Tukuma novads
63. Talsu novada Ķūļciema, Balgales, Vandzenes, Laucienes, Virbu un Strazdes pagasts
64. Varakļānu novads
65. Vecpiebalgas novads
66. Vecumnieku novads
67. Viesītes novads
68. Viļakas novads
69. Jēkabpils pilsēta
70. Kandavas pilsēta
71. Limbažu pilsēta
72. Valmieras pilsēta”.

ĀCM/KCM ierobežojumu teritorijas

2.pielikums
Vaists galvenā pārtikas un veterinārā inspektora
2016.gada 28.septembra rīkojumam Nr. 140

6.pielikums vaists galvenā pārtikas un veterinārā inspektora
2016.gada 5.februāra rīkojumam Nr. 24

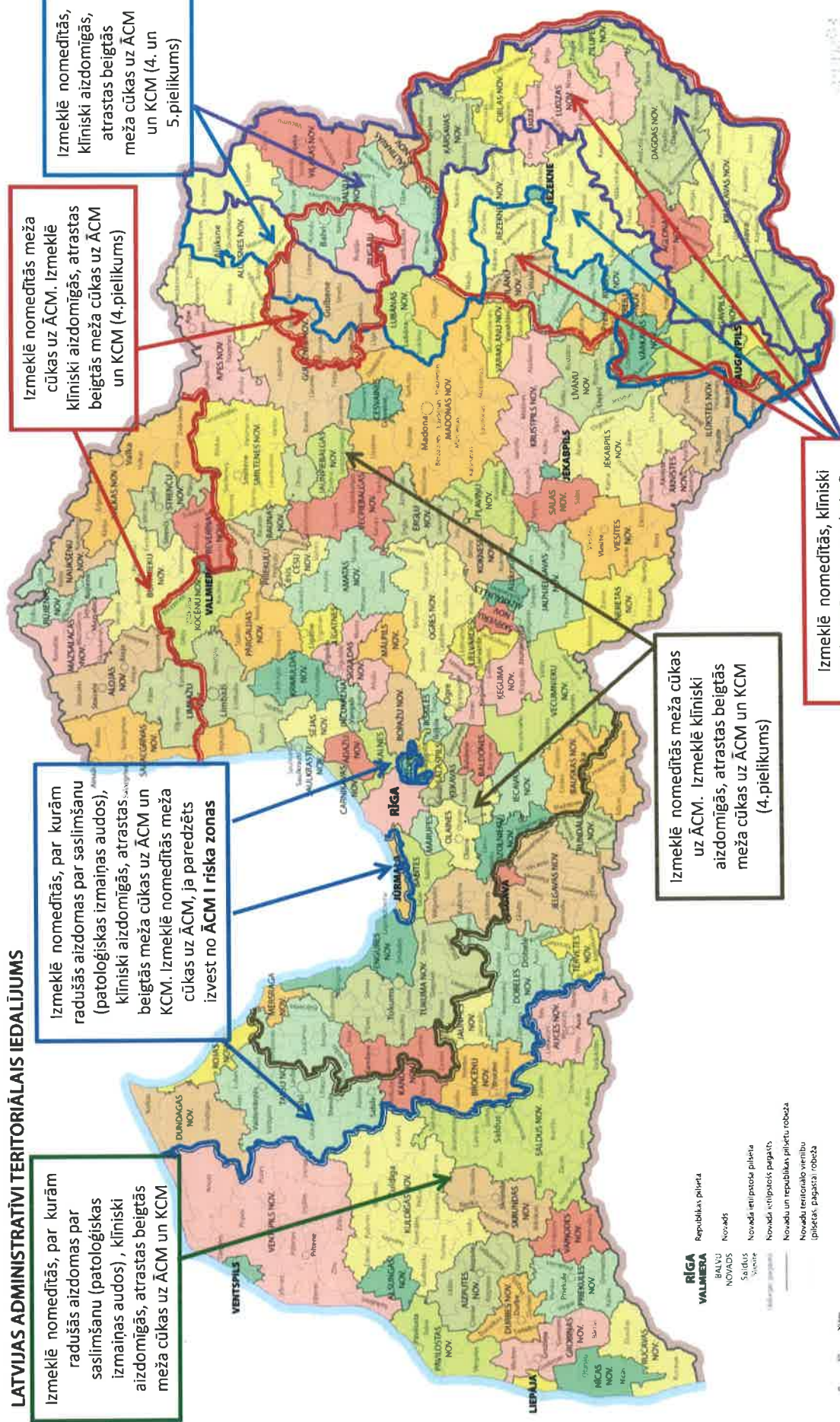
LATVIJAS ADMINISTRATĪVĒ TERITORĪALIS IEDALĪJUMS

Izmeklē nomedītās, par kurām radušās aizdomas par saslimšanu (patoloģiskas izmaiņas audos), klīniski aizdomīgās, atrastas beigtais meža cūkas uz ĀCM un KCM

Izmeklē nomedītās, par kurām radušās aizdomas par saslimšanu (patoloģiskas izmaiņas audos), klīniski aizdomīgās, atrastas beigtais meža cūkas uz ĀCM un KCM. Izmeklē nomedītās meža cūkas uz ĀCM, ja paredzēts izvest no ĀCM I riska zonas

Izmeklē nomedītās meža cūkas uz ĀCM. Izmeklē klīniski aizdomīgās, atrastas beigtais meža cūkas uz ĀCM un KCM (4.pielikums)

Izmeklē nomedītās, klīniski aizdomīgās, atrastas beigtais meža cūkas uz ĀCM un KCM (4. un 5.pielikums)



Izmeklē nomedītās meža cūkas uz ĀCM. Izmeklē klīniski aizdomīgās, atrastas beigtais meža cūkas uz ĀCM un KCM (4.pielikums)

Izmeklē nomedītās, klīniski aizdomīgās, atrastas beigtais meža cūkas uz ĀCM un KCM (4. un 5. pielikums)

2016.02.05