

Zemkopības ministrija

# Priekšlikumi normatīvo aktu efektivitātes uzlabošanai

**Rita Benta**

Meža departamenta

Meža resursu un medību nodaļas vadītāja

Tālrunis: 29493126; e-pasts: [Rita.Benta@zm.gov.lv](mailto:Rita.Benta@zm.gov.lv)

**Zemkopības ministrija**

**2017.gada 5.jūlijā**



Zemkopības ministrija

# Priekšlikumi normatīvo aktu efektivitātes uzlabošanai

**Lai izpildītu Saeimas Ilgtspējīgas attīstības komisijas lēmumā ietvertu uzdevumu, kā arī pamatojoties uz "Meža un saistīto nozaru attīstības pamatnostādnes 2015.-2020.gadam", Zemkopības ministrija, sadarbībā ar zinātniekiem un meža nozares pārstāvjiem, vairākās sanāksmēs ir izvērtējuši esošo situāciju un zinātniskos pētījumus par šādu jautājumu normatīvā regulējuma ietekmi un iespējamiem risinājumiem šī regulējuma efektivitātes pilnveidošanai:**

- 1. priedes sekmīgas atjaunošanās nodrošināšanas iespējas teritorijās, kurās aizliegta kailcirte;**
- 2. minimālais nepieciešamais ieaugušo koku skaits atkarībā no valdošās koku sugas meža atjaunošanā un ieaudzēšanā;**
- 3. galvenās cirtes caurmēra pēc valdošās koku sugas skaitliskās vērtības.**



Zemkopības ministrija

# Priekšlikumi normatīvo aktu efektivitātes uzlabošanai

## Izdarīt grozījumus:

- **Ministru kabineta 2012. gada 18. decembra noteikumos Nr. 935 "Noteikumi par koku ciršanu mežā";**
- **Ministru kabineta 2012. gada 2.maija noteikumos Nr. 308 "Meža atjaunošanas, meža ieaudzēšanas un plantāciju meža noteikumi**





Zemkopības ministrija

# Noteikumi par koku ciršanu mežā

- **Saimniekojot ar izlases cirtēm sausās minerālaugsnēs augošās priežu mežaudzēs, priedes atjaunošana nenotiek sekmīgi.**
- **Lai uzlabotu priežu mežaudžu atjaunošanas iespējas Baltijas jūras un Rīgas jūras līča piekrastes ierobežotās saimnieciskās darbības joslā, noteikumu projektā ietverts nosacījums, svītrot aizliegumu cirst kokus kailcirtē.**



Zemkopības ministrija

# Noteikumi par koku ciršanu mežā

**Atceļot kailcirtes aizliegumu Baltijas jūras un Rīgas jūras līča piekrastes ierobežotās saimnieciskās darbības joslā sausās minerālaugsnēs augošās priežu mežaudzēs:**

- **iespējams arī nākotnē saglabāt priežu mežaudžu lomu rekreācijai;**
- **palielināt šo mežaudžu lomu CO2 piesaistē;**
- **samazināt meža atjaunošanas un kopšanas, kā arī administratīvās izmaksas;**
- **palielināt selekcionēta meža reprodktīvā materiāla pielietošanas iespējas mežaudzes atjaunošanā;**
- **saglabāt koksnes plūsmas ilgtspēju.**



Zemkopības ministrija

# Noteikumi par koku ciršanu mežā

## Priekšlikums

**Izslēgt nosacījumu par kailcirtes aizliegumu Baltijas jūras un Rīgas jūras līča piekrastes ierobežotās saimnieciskās darbības joslā sausās minerālaugsnēs augošās priežu mežaudzēs (priedes veido vairāk nekā 80 procentu no mežaudzes šķērslaukuma)**

## Spēkā esošie nosacījumi

65. Kailcirte aizliegta:

65.3. Baltijas jūras un Rīgas jūras līča piekrastes ierobežotās saimnieciskās darbības joslā sausās minerālaugsnēs augošās priežu mežaudzēs (priedes veido vairāk nekā 80 procentu no mežaudzes šķērslaukuma);

15. Maksimālā kailcirtes cirsmas platība:

15.4. Baltijas jūras un Rīgas jūras līča piekrastes ierobežotās saimnieciskās darbības joslā esošajos mežos – divi hektāri;

25. Baltijas jūras un Rīgas jūras līča piekrastes ierobežotās saimnieciskās darbības joslā kailcirtes cirsmas izvieto tā, lai plānotajai kailcirtes cirsmai piegulošajās mežaudzēs pēc kailcirtes būtu pagājuši vismaz 10 gadi ar skuju kokiem atjaunotās mežaudzēs un vismaz pieci gadi ar lapu kokiem atjaunotās mežaudzēs.



Zemkopības ministrija

# Noteikumi par koku ciršanu mežā

**Noteikumu projekta nosacījumi par koku ciršanu galvenajā cirtē attiecas uz priežu mežaudzēm Baltijas jūras un Rīgas jūras līča piekrastes ierobežotas saimnieciskās darbības joslā.**

**Baltijas jūras un Rīgas jūras līča piekrastes aizsargjosla ir noteikta Aizsargjoslu likumā, t.i., ierobežotas saimnieciskās darbības josla ir līdz 5 kilometru platumā. Tā tiek noteikta, ņemot vērā dabiskos apstākļus**

**Savukārt krasta kāpu aizsargjoslā, kuras platums, saskaņā ar Aizsargjoslu likuma prasībām, ir atkarīgs no kāpu zonas platuma, bet nav mazāks par 300 metriem sauszemes virzienā, skaitot no vietas, kur sākas dabiskā sauszemes veģetācija (ar Aizsargjoslu likuma 6. panta otrajā daļā minētajiem izņēmumiem) ir aizliegts veikt galveno cirti, izņemot koku ciršanu ārkārtas situācijas seku likvidēšanai, kā arī vējgāžu, vējlaužu un snieglaužu seku likvidēšanai**



Zemkopības ministrija

# Noteikumi par koku ciršanu mežā

**Priežu meži Baltijas jūru un Rīgas jūras līča ierobežotas saimnieciskās darbības joslā:**

- **kopējā platība 46038 ha;**
- **pieaugušu un pāraugušu audžu platība 14830 ha**





Zemkopības ministrija

# Noteikumi par koku ciršanu mežā

<b>Priežu mežu platību sadalījums Baltijas jūras un Rīgas jūras līča ierobežotās saimnieciskās darbības joslā privātajos un pašvaldību mežos</b>				
<b>Platība</b>	<b>Visas P audzes</b>		<b>t.sk pieaug., pāraug.</b>	
	<b>Skaitis</b>	<b>ha</b>	<b>Skaitis</b>	<b>ha</b>
<b>Līdz 0,2ha</b>	<b>946</b>	<b>114.89</b>	<b>441</b>	<b>53.07</b>
<b>0,2-0,5ha</b>	<b>949</b>	<b>314.12</b>	<b>373</b>	<b>123.84</b>
<b>0,5-5,0ha</b>	<b>2035</b>	<b>3612.57</b>	<b>652</b>	<b>1011.97</b>
<b>5,0-10,0ha</b>	<b>275</b>	<b>1905.03</b>	<b>59</b>	<b>387.82</b>
<b>10,0-20,0ha</b>	<b>156</b>	<b>2083.71</b>	<b>17</b>	<b>254.37</b>
<b>virs 20ha</b>	<b>77</b>	<b>3741.4</b>	<b>18</b>	<b>779.32</b>
<b>KOPĀ</b>	<b>4438</b>	<b>11771.72</b>	<b>1560</b>	<b>2610.39</b>



Zemkopības ministrija

# Priekšlikumi normatīvo aktu efektivitātes uzlabošanai

## **45.pants**

**(1) Koku ciršanas maksimālo apjomu hektāros un kubikmetros sadalījumā pa valdošajām koku sugām, ko atļauts nocirst galvenajā cirtē piecos gados, valsts mežiem aprēķina Valsts meža dienests un apstiprina Ministru kabinets**

**Ministru kabineta 2015. gada 16. novembra rīkojums Nr. 718**

**Par koku ciršanas maksimāli pieļaujamo apjomu 2016.-2020. gadam**



Zemkopības ministrija

# Meža likums

## Meža likums

### 31.<sup>1</sup> pants

**(1) Valsts meža apsaimniekošana notiek saskaņā ar meža apsaimniekotāja izstrādātu un attiecīgās institūcijas vai apsaimniekotāja valdes apstiprinātu meža apsaimniekošanas plānu, nodrošinot koksnes resursu maksimāli vienmērīgu un ilgtspējīgu izmantošanu, radot labvēlīgu vidi ekonomikas attīstībai, saglabājot meža ekoloģisko vērtību un apmierinot sabiedrības sociālās vajadzības.**

### 32.pants

**Meža īpašniekam vai tiesiskajam valdītājam ir pienākums izstrādāt meža apsaimniekošanas plānu, ja kopējā apsaimniekojamā meža platība pārsniedz 10 000 hektāru.**



Zemkopības ministrija

# Noteikumi par koku ciršanu mežā

**Ministru kabineta 2014.gada 4.februāra noteikumos Nr.67 "Noteikumi par meža apsaimniekošanas plānu" ietverti nosacījumi:**

▪meža apsaimniekošanas plānā norāda to rekreācijai un vides izziņai paredzēto teritoriju apjomu, kuras teritorijas attīstības plānošanas dokumentos noteiktas kā publiskā ārtelpa (mežaparki, rekreācijas vietas pie ūdeņiem un dabas objektiem);

▪šo noteikumu 7.punktā noteikts, ka meža apsaimniekošanas nosacījumus rekreācijai un vides izziņai paredzētajās teritorijās, kas teritorijas attīstības plānošanas dokumentos noteiktas kā publiskā ārtelpa, saskaņo ar vietējo pašvaldību un nodrošina sabiedrības līdzdalību.



Zemkopības ministrija

# Priekšlikumi normatīvo aktu efektivitātes uzlabošanai

**Ministru kabineta noteikumu grozījumi neattiecas uz īpaši aizsargājamām dabas teritorijām un mikroliegumiem.**

**Spēkā esošajos 2012 gada 18.decembra MK noteikumos Nr.935 "Noteikumi par koku ciršanu mežā" 2. punktā ir noteikts, ka īpaši aizsargājamās dabas teritorijās un mikroliegumos šos noteikumus piemēro tiktāl, ciktāl tie nav pretrunā ar īpaši aizsargājamo dabas teritoriju un mikroliegumu aizsardzību un izmantošanu regulējošajiem normatīvajiem aktiem.**

**Uz koku ciršanu galvenajā cirtē priežu mežaudzēs Baltijas jūras un Rīgas jūras līča piekrastes ierobežotas saimnieciskās darbības joslā attiecas šo noteikumu XI. nodaļā «Dabas aizsardzības prasības koku ciršanai» ietvertās prasības (tai skaitā prasība par augošu un sauso resno koku saglabāšanu).**



Zemkopības ministrija

# Noteikumi par koku ciršanu mežā

## Galvenās cirtes caurmērs pēc valdošās koku sugas un bonitātes:

Nr.P.k	Koku suga		Bonitāte				
			Ia	I	II	III	IV un zemāka
1.	Priede	Igaunija	28	28	28	28	28
		Latvija	39/30	35/30	31/30	27/30	30
2.	Egle	Igaunija	26	26	26	26	26
		Latvija	31/26	29/26	29/26	27/26	26
3.	Bērzs	Igaunija	26	26	24	22	18
		Latvija	31/25	27/25	25/25	22/25	25

(priekšlikumi ar sarkanu)



Zemkopības ministrija

# Noteikumi par koku ciršanu mežā

## Priekšlikums

**Papildināt noteikumus ar nosacījumu, ka cērtot kokus galvenā cirtē pēc caurmēra, pēc cirtes mežaudzi atjauno sējot vai stādot ar kategoriju uzlabots un pārāks meža reproduktīvo materiālu, ievērojot normatīvajos aktos par meža atjaunošanu noteikto.**

## Spēkā esošie nosacījumi

38. Ja mežu atjauno vai ieaudzē sējot vai stādot, atbilstoši normatīvajiem aktiem par meža reproduktīvo materiālu izmanto konkrētajai vietai piemērotas izcelsmes koku sugu ([1.pielikums](#)) šādu kategoriju meža reproduktīvo materiālu (turpmāk – materiāls):

38.1. "uzlabots" un "pārāks" – parastai priedei;

38.2. "ieguves vieta zināma", "atlasīts", "uzlabots" un "pārāks" – pārējām [1.pielikumā](#) minētajām koku sugām.



Zemkopības ministrija

# Noteikumi par koku ciršanu mežā

**Noteikumu projektā ietverts nosacījums, ka koku ciršanu galvenajā cirtē pēc galvenās cirtes caurmēra neveic kailcirtē Baltijas jūras un Rīgas jūras līča piekrastes ierobežotas saimnieciskās darbības joslā sausās minerālaugsnēs augošās priežu mežaudzēs, kurās priedes veido vairāk nekā 80 procentu no mežaudzes šķērslaukuma.**





Zemkopības ministrija

# Meža atjaunošanas, meža ieaudzēšanas un plantāciju meža noteikumi

## Priekšlikums

**Noteikt, ka atjaunotajā platībā minimālais nepieciešamais kopējais ieaugušo koku skaits atkarībā no valdošās koku sugas ir:**

**priedei – 2000 koku uz hektāru;**

**pārējām koku sugām - 1500 koku uz hektāru**

**(ja melnalksnis atjaunojas ar celma atvasēm, pie viena celma uzskaita ne vairāk kā četras atvases)**

## Spēkā esošie nosacījumi

5.4. atjaunotajā platībā minimālais nepieciešamais kopējais ieaugušo koku skaits atkarībā no valdošās koku sugas ir:

5.4.1. priedei – 3000 koku uz hektāru;

5.4.2. ozolam, osim, vīksnai, gobai, kļavai, dižskābardim un skābardim – 1500 koku uz hektāru;

5.4.3. pārējām koku sugām – 2000 koku uz hektāru (ja melnalksnis atjaunojas ar celma atvasēm, pie viena celma uzskaita ne vairāk kā četras atvases);

5.1. meža tipos – silā, mētrājā, lānā, grīnī, slapjajā mētrājā, viršu ārenī, viršu kūdrenī, mētru ārenī un mētru kūdrenī – mežaudze atjaunojusies ar priedi (priede aizņem vismaz 80 procentu no noteiktā minimāli nepieciešamā kopējā ieaugušo koku skaita). Grīnī, slapjajā mētrājā, viršu ārenī, mētru ārenī, viršu kūdrenī, mētru kūdrenī pieļaujama segaudze (koki, kas ražo labvēlīgus mikrovides apstākļus valdošās koku sugas attīstībai). Segaudzes kokus uzskaita atsevišķi, nepieskaitot tos atjaunotās mežaudzes kokiem



Zemkopības ministrija

# Meža atjaunošanas, meža ieaudzēšanas un plantāciju meža noteikumi

## Priekšlikums

**Noteikt, ka mežaudzi reģistrē kā stādītu vai sētu, ja stādīto vai sēto koku skaits pārsniedz 75 procentu no noteikumos noteiktā minimāli nepieciešamā kopējā ieaugušo koku skaita**

## Spēkā esošie nosacījumi

12. Mežaudzi reģistrē kā stādītu vai sētu, ja stādīto vai sēto koku skaits pārsniedz 50 procentu no šo noteikumu 5.4.apakšpunktā noteiktā minimāli nepieciešamā kopējā ieaugušo koku skaita.



Zemkopības ministrija

# Noteikumi par koku ciršanu mežā

▪ **Izmainīt MK noteikumos noteikto mežaudzes pirmajā stāvā augošo koku minimālā šķērslaukuma ( $G_{\min.}$ ) skaitliskās vērtības saskaņā ar zinātniskajiem pētījumiem (mežaudzēm līdz birstaudzes vecumam).**

▪ **Izmainīt MK noteikumos noteikto mežaudzes pirmajā stāvā augošo koku skaitu atbilstoši minimālajam šķērslaukumam ( $N_{\min.}$ ), atkarībā no valdošās koku sugas un koku vidējā augstuma (koki uz hektāru), saskaņā ar zinātniskajiem pētījumiem**



Zemkopības ministrija

# Meža atjaunošanas, meža ieaudzēšanas un plantāciju meža noteikumi

## Priekšlikums

**Noteikt, ka pēc  
galvenās cirtes pēc  
caurmēra mežaudzi  
atjauno sējot vai  
stādot ar kategoriju  
uzlabots un pārāks  
meža reproductīvo  
materiālu**

## Spēkā esošie nosacījumi

Spēkā esošie nosacījumi

38. Ja mežu atjauno vai  
ieaudzē sējot vai stādot,  
atbilstoši normatīvajiem  
aktiem par meža reproductīvo  
materiālu izmanto konkrētajai  
vietai piemērotas izcelsmes  
koku sugu ([1.pielikums](#)) šādu  
kategoriju meža reproductīvo  
materiālu (turpmāk –  
materiāls):

38.1. "uzlabots" un "pārāks" –  
parastai priedei;

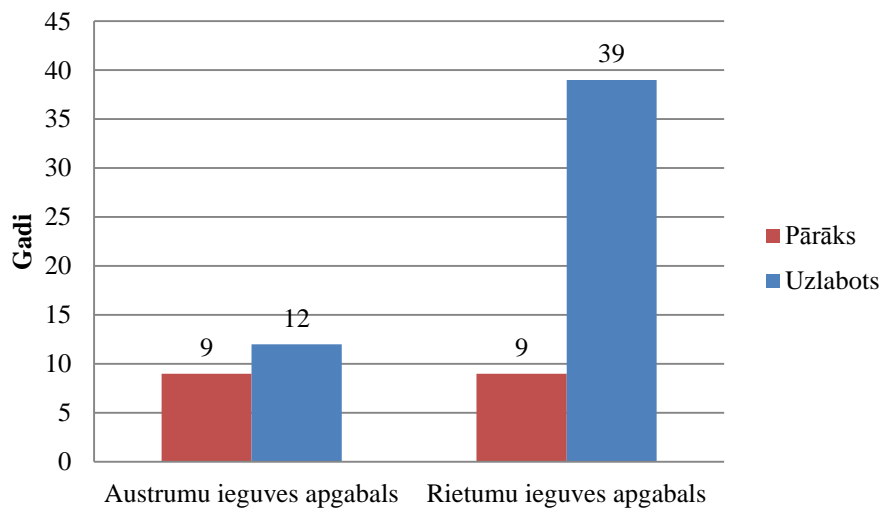
38.2. "ieguves vieta zināma",  
"atlasīts", "uzlabots" un  
"pārāks" – pārējām  
[1.pielikumā](#) minētajām koku  
sugām.



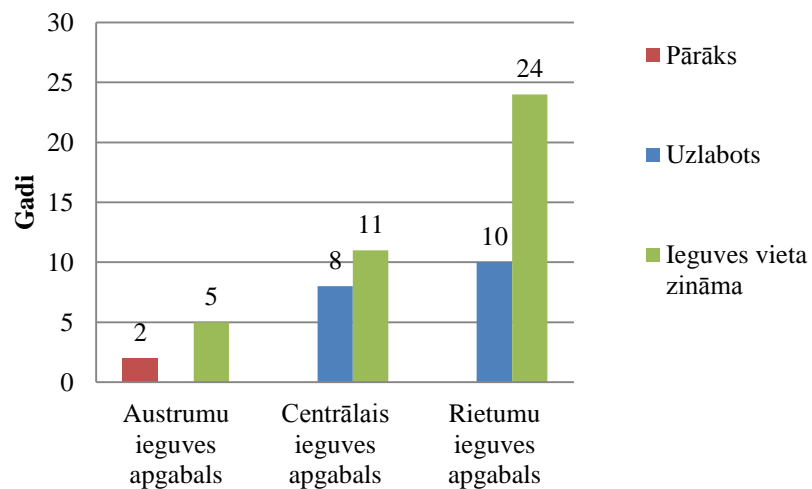
Zemkopības ministrija

# Meža atjaunošanas, meža ieaudzēšanas un plantāciju meža noteikumi

## Priežu sēklu rezerve



## Egļu sēklu rezerve

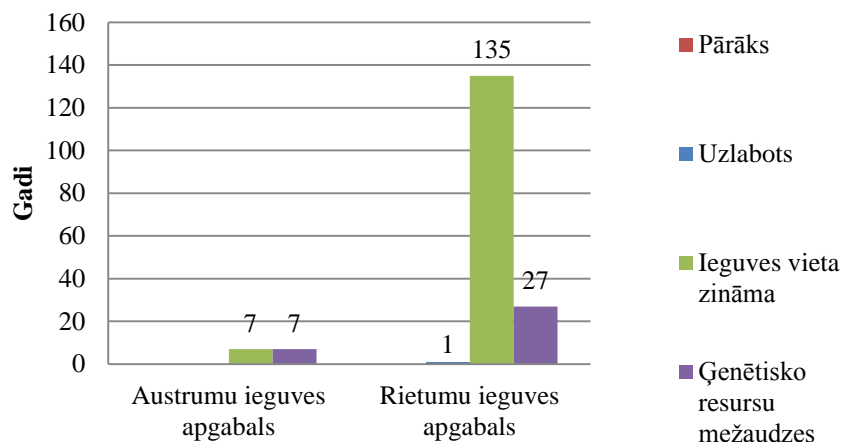




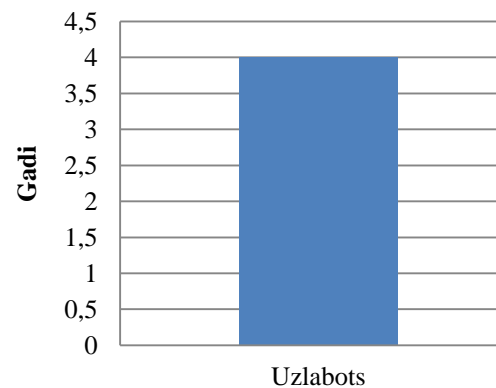
Zemkopības ministrija

# Meža atjaunošanas, meža ieaudzēšanas un plantāciju meža noteikumi

## Bērzu sēkļu rezerve



## Melnalkšņu sēkļu rezerve

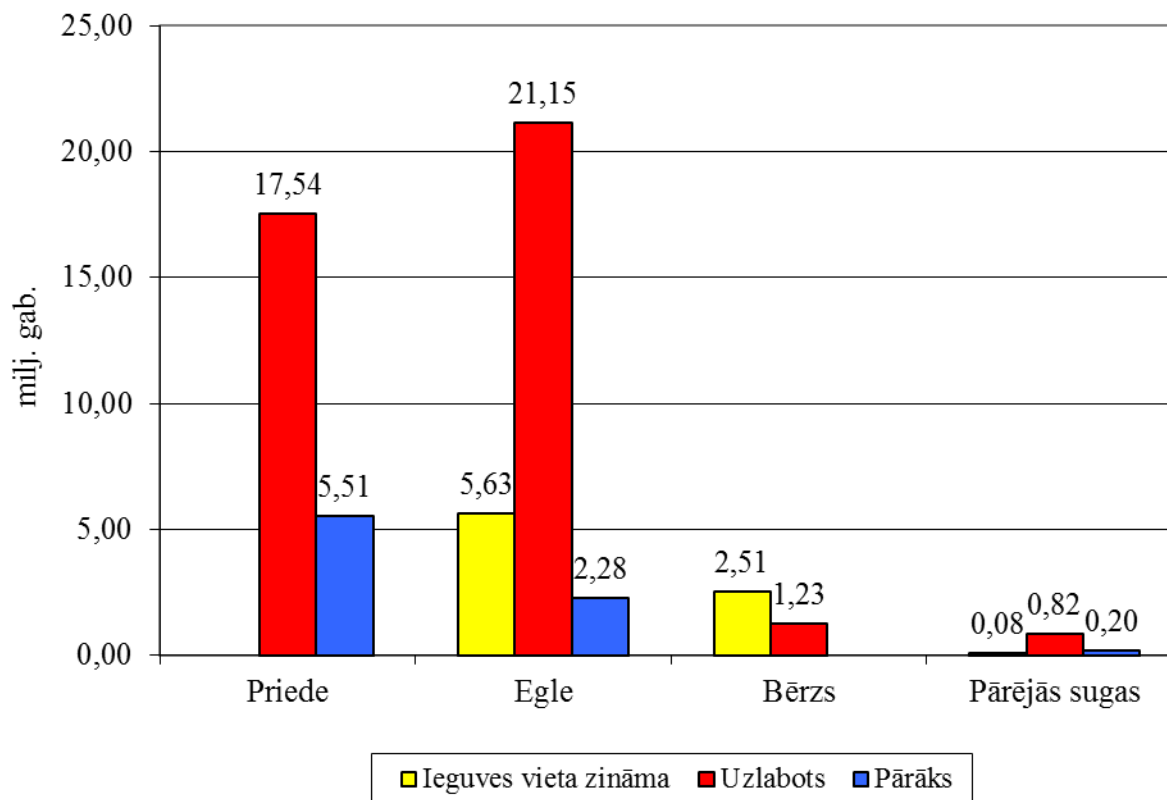




Zemkopības ministrija

# Meža atjaunošanas, meža ieaudzēšanas un plantāciju meža noteikumi

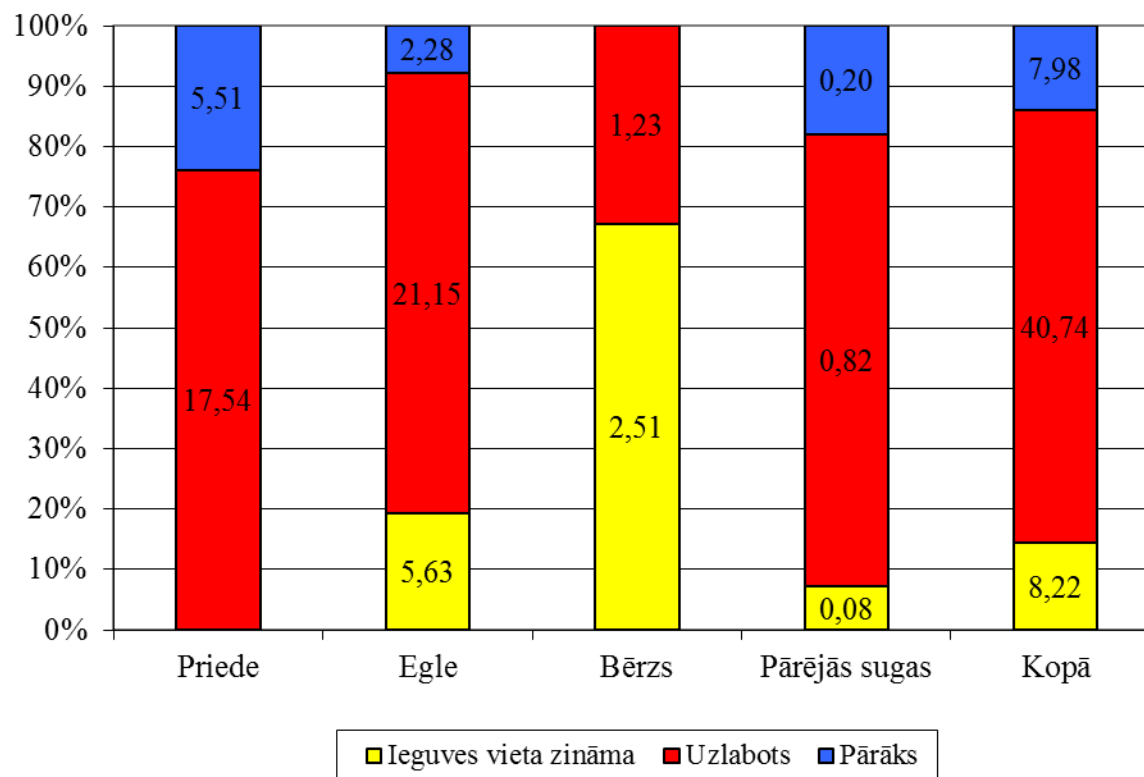
**2016. gadā saražotais un meža atjaunošanā un  
ieaudzēšanā izmantotais stādāmais materiāls:**  
pavisam – 56,94 mlj. ,kopā par visām sugām apm 85% ir  
selekcionēts (uzlabots un pārāks kategoriju) stādāmais  
materiāls





# Meža atjaunošanas, meža ieaudzēšanas un plantāciju meža noteikumi

2016. gadā saražotais un meža atjaunošanā un  
ieaudzēšanā izmantotais stādāmais materiāls







Zemkopības ministrija

# Meža atjaunošanas, meža ieaudzēšanas un plantāciju meža noteikumi

**Meža atjaunošanas, meža ieaudzēšanas un plantāciju meža noteikumu Noslēguma jautājumos noteikt, ka nosacījums mežaudzi atjauno sējot vai stādot ar kategoriju uzlabots un pārāks egles un bērza meža reproductīvo materiālu pēc galvenās cirtes pēc caurmēra stājas spēkā ar 2019.gada 1. janvāri.**



Zemkopības ministrija

# Meža atjaunošanas, meža ieaudzēšanas un plantāciju meža noteikumi

**Noteikumu projektā ietvertie nosacījumi:**

▪ **par minimāli nepieciešamo kopējo iesaugušo koku skaitu un**

▪ **mežaudzes reģistrēšanu kā stādītu vai sētu, ja stādīto vai sēto koku skaits atbilst noteikumos noteiktajam minimāli nepieciešamajam kopējam iesaugušo koku skaitam**

**ir attiecināmi arī uz meža iesaudzēšanu**



Zemkopības ministrija

# Priekšlikumi normatīvo aktu efektivitātes uzlabošanai

## Pozitīvus atzinumus snieguši:

Latvijas Darba devēju konfederācija  
Latvijas Mežu sertifikācijas padome  
Latvijas Tirdzniecības un rūpniecības kamera  
Lauksaimnieku organizāciju sadarbības padome  
AS "Latvijas Valsts meži« (ir priekšlikums)  
Latvijas Meža īpašnieku biedrība (ir priekšlikums)  
Latvijas Kokrūpniecības federācija (ir priekšlikums)

## Bez iebildumiem saskaņojuši:

Finanšu ministrija  
Latvijas Brīvo arodbiedrību savienība

## Atzinumi ar norādi par tehniskiem precizējumiem:

Tieslietu ministrija

## Atzinumi ar iebildumiem

Vides aizsardzības un reģionālās attīstības ministrija  
Nodibinājums „Pasaules dabas fonds”  
Dr. Ģeogr. Prof. Oļģerts Nikodemus & Dr. Biol. Prof. Guntis Brūmelis & Mag. biol. Valters Kinna  
Vides aizsardzības klubs  
Latvijas Ornitoloģijas biedrība  
Vides konsultatīvā padome  
Liene Eglāja  
Pārresoru koordinācijas centrs



Zemkopības ministrija

**Paldies par uzmanību**



05.07. 2017.