

Informatīvais ziņojums „Par pašreizējo situāciju meža ugunsdzēsībā Valsts meža dienestā un priekšlikumi situācijas risināšanai”

Informatīvais ziņojums sagatavots, lai informētu Ministru kabinetu par situāciju Valsts meža dienestā (turpmāk – VMD) meža ugunsdzēsības funkcijas (turpmāk – funkcija) pildīšanai un rastu risinājumu esošās situācijas uzlabošanai. Ziņojums sagatavots saistībā ar 2013. gadā sagatavoto LR Valsts kontroles revīzijas „Valsts meža dienesta strukturālo izmaiņu pamatotība un dienesta darbības atbilstība normatīvo aktu prasībām un efektivitāte” ziņojumu un ieteikumiem, kā arī 2013. gada 30. jūlijā Ministru kabinetā pieņemto informatīvo ziņojumu "Par Valsts meža dienesta nodrošinājumu meža ugunsdzēsības uzdevumu veikšanai".

Ziņojumā ietverta informācija par VMD ugunsapsardzības organizācijas sistēmu, ieguldītajām investīcijām funkcijas nodrošināšanai no 2010. gada un par aktuālo situāciju meža ugunsapsardzības finansējuma jautājumos.

1. Meža ugunsapsardzības organizācija

Saskaņā ar Valsts meža dienesta likuma 2. panta pirmo daļu VMD uzrauga un īsteno meža ugunsdzēsību Latvijas Republikas teritorijā esošajos mežos un meža zemēs, tas ir, veic meža ugunsdrošības uzraudzību, atklāj, ierobežo un likvidē meža ugunsgrēkus, iesaista meža īpašniekus (valdītājus) ugunsgrēka vietas uzraudzībā (Ministru kabineta 2013. gada 30. jūlija noteikumu Nr.449 „Valsts meža dienesta nolikums” 4.11.apakšpunkts).

1.1. Plānotā vienotā valsts uguns apsardzības un glābšanas sistēma un faktiskā situācija

2005. gadā Ministru kabinets atbalstīja risinājumu, kas tika ietverts „Plāna vienotas valsts uguns apsardzības un glābšanas sistēmas izveidošanai laikposmā no 2005. līdz 2011. gadam” kopsavilkumā. Tas paredzēja, ka no 2011. gada meža ugunsdzēsības funkcijas pārņem Valsts ugunsdzēsības un glābšanas dienests (turpmāk – VUGD). Tika izdarīti grozījumi Ugunsdrošības un ugunsdzēsības likumā, ar kuriem tika paredzēta šīs funkcijas pārņemšana. Tomēr 2010. gada 16. decembrī Saeima pieņēma „Grozījumus Ugunsdrošības un ugunsdzēsības likumā”, kas atcēla iepriekšējo kārtību un noteica, ka funkciju pārņemšana nenotiek un par meža ugunsdrošību turpmāk atbild tikai VMD. Līdz tam bija izveidojusies situācija, ka VMD nebija pamatojuma pieprasīt finansējumu meža ugunsdrošības uzraudzībai, jo funkciju bija paredzēts nodot VUGD. Tā rezultātā meža ugunsapsardzības materiāli tehniskā bāze, īpaši transports, ir nolietojusies, daļēji nelietojama, un tas joprojām ik gadu veido palielinātas izmaksas šīs bāzes uzturēšanai funkcionālā kārtībā. Lai neradītu risku šīs funkcijas nodrošināšanai valstī, bija jāuzsāk meža ugunsapsardzības

funkcijas atjaunināšanas programma, kas ietvertu papildu finansējuma piešķiršanu nodarbināto atlīdzībai, inventāram un funkcijas izpildei piemērota transportlīdzekļu parka attīstībai. Šāda papildu finansējuma nepieciešamība bija detalizēti norādīta iepriekšminētā likuma "Grozījumi Ugunsdrošības un ugunsdzēsības likumā" (16.12.2010.) anotācijas sadaļā „Tiesību akta projekta ietekme uz valsts budžetu”.

2013. gadā Zemkopības ministrija iesniedza Ministru kabinetā informatīvo ziņojumu "Par Valsts meža dienesta nodrošinājumu meža ugunsdzēsības uzdevumu veikšanai", kuru 2013. gada 30. jūlijā Ministru kabinets pieņēma zināšanai un nolēma jautājumu par Zemkopības ministrijai papildu nepieciešamo finansējumu meža ugunsdzēsības darbu veikšanai 2014. un turpmākajiem gadiem izskatīt Ministru kabinetā likumprojekta "Par valsts budžetu 2014. gadam" un likumprojekta "Par vidēja termiņa budžeta ietvaru 2014., 2015. un 2016. gadam" sagatavošanas un izskatīšanas procesā kopā ar visu ministriju un centrālo valsts iestāžu priekšlikumiem jaunajām politikas iniciatīvām un iesniegtajiem papildu finansējuma pieprasījumiem.

Saņemtais finansējums 2010.- 2012. gadā nodrošināja pašu steidzamāko un nepieciešamāko darbu veikšanu, lai atsāktu sekmīgu meža ugunsdzēsības funkcijas nodrošināšanu - tika uzsākta specializētā autotransporta parka atjaunošana un meža ugunsdzēsībai nepieciešamo telpu remonts, kā arī veikta ugunsnovērošanas torņu būvniecība un rekonstrukcija. Taču 2013. gadā, salīdzinot ar 2012. gadu, apstiprinātais Dienesta finansējums budžeta izdevumiem tika samazināts par 1,1 milj. latu (1.57 milj. EUR).

Lai turpmāk sekmīgi nodrošinātu meža ugunsgrēku atklāšanu un likvidāciju, nepieciešams papildus finansējums ugunsapsardzībā nodarbināto atlīdzībai, jaunai specializētā autotransporta iegādei, meža ugunsapsardzības funkcijas nodrošināšanai izmantoto ēku kapitālajiem remontiem un rekonstrukcijai, kā arī inventāra iegādei. Plānots arī turpināt ugunsnovērošanas torņu būvniecību un rekonstrukciju, izmantojot ELFLA līdzekļus.

1.2. Valsts kontroles revīzija

2013. gadā LR Valsts kontrole veica revīziju „Valsts meža dienesta strukturālo izmaiņu pamatotība un dienesta darbības atbilstība normatīvo aktu prasībām un efektivitāte” (turpmāk – Revīzija), kuras laikā tika vērtēta arī meža ugunsdzēsības funkcijas veikšana VMD. Revīzijas rezultātā tika sagatavoti un iesniegti Zemkopības ministrijai vairāki ieteikumi attiecībā uz meža ugunsapsardzību. Zemkopības ministrija sadarbībā ar VMD ir uzsākusi darbu pie minēto ieteikumu ieviešanas. Šobrīd jau pilnveidoti VMD iekšējie normatīvie akti, lai nodrošinātu meža ugunsgrēku uzraudzības uzskaiti un procesa izsekojamību.

1.3. Valsts meža dienesta pašreizējā meža ugunsapsardzības organizācijas sistēma

ZMInf_14_VMDugunsaps; ” Par pašreizējo situāciju meža ugunsdzēsībā Valsts meža dienestā un priekšlikumi situācijas risināšanai „

Meža ugunsdzēsība

No 2012. gada 1. janvāra VMD ir ieviesis funkcionālās un strukturālās optimizācijas modeli, un arī pēc šī modeļa ieviešanas VMD ir atbildīgs par Ugunsdrošības un ugunsdzēsības likumā, Valsts meža dienesta nolikumā un Valsts civilās aizsardzības plānā noteikto uzdevumu izpildi. VMD virsmežniecībās tiek izšķirti divi meža ugunsdzēsības darbu organizācijas veidi:

- teritorijas, kurās meža ugunsdzēsības darbos vadošā loma ir Meža ugunsdzēsības stacijas¹ (turpmāk – MUS) nodarbinātajiem;
- teritorijas, kurās meža ugunsdzēsības darbos vadošā loma ir vecākajiem mežziņiem ar pakļautajiem mežziņiem (štata darbiniekiem).

Teritorijas, kurās meža ugunsdzēsības darbos vadošā loma ir MUS nodarbinātajiem, ir noteiktas vietās, kur vēsturiski ir liela degamība – lielākajā daļā Rīgas reģionālajā virsmežniecībā (ap Babīti, Inčukalnu, Ādažiem, Ropažiem, Olaini) un daļā Dienvidlatgales virsmežniecības (ap Daugavpili). Šādas teritorijas veido aptuveni 8% no kopējās uzraugāmās meža zemju platības. Pārējā Latvijas teritorijā (aptuveni 92% meža zemju), meža ugunsdzēsības darbos vadošā loma ir vecākajiem mežziņiem ar pakļautajiem mežziņiem, bet MUS personāls sniedz atbalstu pēc pieprasījuma.

Meža ugunsgrēka vietas atklāšanai tiek izmantoti vairāki informācijas ieguves avoti – novērojumi no ugunsnovērošanas torņiem, patrulēšana, informācijas saņemšana no iedzīvotājiem, Valsts ugunsdzēsības un glābšanas dienesta un citām personām. Vēsturiski kā vienu no galvenajām meža ugunsgrēku atklāšanas metodēm VMD izmanto novērojumus no ugunsnovērošanas torņiem. Vidēji aptuveni 40% no visiem ugunsgrēkiem tiek atklāti no ugunsnovērošanas torņiem. Kopumā VMD rīcībā ir 181 ugunsnovērošanas tornis. Ugunsnovērošanas torņu tehniskais stāvoklis un uguns apsardzībai novirzītais nepietiekamais finansējuma apjoms nenodrošina regulāru, visu ugunsnovērošanas torņu izmantošanu visā meža ugunsdrošajā laikposmā, jo izmantoti tiek vidēji 62% no kopējā torņu skaita. VMD, piesaistot Eiropas Savienības fonda līdzekļus pasākuma „Mežsaimniecības ražošanas potenciāla atjaunošana un preventīvu pasākumu ieviešana”, kura mērķis ir nodrošināt ilgtspējīgu meža apsaimniekošanu, attīstot un pilnveidojot meža ugunsdrošības profilaktiskos pasākumus 1. un 2. kārtas ietvaros, no 2010.gada līdz 2013.gadam ir rekonstruējis 72 ugunsnovērošanas torņus un veicis divu ugunsnovērošanas torņu būvniecību. Sīkāka informācija par ugunsnovērošanas torņu būvniecību un rekonstrukciju lasāma ziņojuma 4. nodaļā. Saistībā ar

¹ Meža ugunsdzēsības stacija – organizatoriska struktūrvienība virsmežniecībā meža ugunsdzēsības darbu veikšanai. Meža ugunsdzēsības staciju vada MUS vadītājs (štata darbinieks), tā ir ar tehnisko infrastruktūru – garāžām, meža ugunsgrēku atklāšanas, ierobežošanas un likvidācijas funkciju nodrošināšanai paredzētiem transportlīdzekļiem, t.sk. operatīviem, nepieciešamo ugunsdzēsības inventāru, personālu (sezonas darbinieki), kura galvenais pienākums ir meža ugunsdzēsības darbu veikšana noteiktā apkalpes teritorijā vai pēc nozīmējuma. No 2012.gada 1.janvāra VMD ir 15 MUS vadītāju štata vietu.

Valsts kontroles Revīzijas ieteikumu, VMD sadarbībā ar Zemkopības ministriju ir uzsācis kompleksu ugunsnovērošanas torņu izvērtējumu, kuru plānots pabeigt 2015. gadā.

Ugunsdrošajā laikposmā nodarbinātie

Periodā, kad ir palielināta meža ugunsgrēku izcelšanās iespēja, Valsts meža dienests savas darbības kapacitātes paaugstināšanai darbā pieņem ugunsnovērošanas torņu dežurantus, meža ugunsdzēsējus, specializētā autotransporta vadītājus un operatīvos dežurantus.

Smagie darba apstākļi, mazā darba samaksa un ierobežotā darbaspēka pieejamība mazapdzīvotos lauku apvidos apgrūtina darbaspēka piesaistīšanu sezonas darbam ugunsnovērošanas torņos, kā arī citos ar ugunsdzēsību saistītos darbos (meža ugunsdzēsējs, specializētā autotransporta vadītājs, operatīvais dežurants).

Nepietiekama finansējuma dēļ ugunsdrošajā laikposmā darbā netiek pieņemti pietiekami daudz meža ugunsdzēsēju un specializētā autotransporta vadītāju. Sezonā ar augstu degamību ugunsdzēsības darbu veikšanai darbā būtu jāpieņem līdz pat 648 ugunsapsardzībā nodarbināto. Līdz šim pēdējos gados nepietiekama finansējuma dēļ, kad meteoroloģisko apstākļu dēļ Latvijas mežos nebija augsta degamība, sezonas darbam ugunsapsardzībā vidēji tika pieņemti aptuveni 320 - 380 nodarbināto.

Jāņem vērā, ka efektīvam ugunsdzēsības darbam ir svarīgi nodrošināt pēc iespējas mazāku sezonas darbinieku kadru mainību, un to var panākt, palielinot darba algu, jo citādi ievērojami resursi ir jāiegulda jaunpieņemto sezonas darbinieku apmācībā, bet apmācītais darbinieks nākamajā sezonā VMD struktūrā neatgriežas.

Arī Valsts kontrole savā revīzijas ziņojumā, veicot salīdzinājumu starp VMD un VUGD prasībām pret nodarbinātajiem un to nodrošinājumu, secinājusi, ka lai gan Valsts ugunsdzēsības un glābšanas dienesta veicamie uzdevumi ir uzskatāmi par sarežģītākiem salīdzinājumā ar Valsts meža dienesta uzdevumiem meža ugunsgrēku dzēšanā, tomēr prasības meža ugunsdzēsēja amata pretendentiem, atlīdzība un sociālās garantijas VMD ir vērtējamās kā būtiski zemākas, radot situāciju, ka meža ugunsgrēku dzēšanu, tajā skaitā speciālo un operatīvo transportlīdzekļu ekspluatāciju, pamatā nodrošina sezonas darbinieki, kuru mainība atsevišķās virsmežniecībās ir augsta.

Meža ugunsgrēku vietas uzraudzība

Ugunsdrošības un ugunsdzēsības likuma 10.¹ pants nosaka, ka meža īpašnieka (valdītāja) pienākums ir nodrošināt ugunsdrošības prasību ievērošanu mežā. Meža īpašnieks (valdītājs) pēc Valsts meža dienesta amatpersonas pieprasījuma veic meža ugunsgrēka vietas uzraudzību pēc meža ugunsgrēka likvidācijas. Ministru kabineta 10.06.2008. noteikumu Nr.420 „Noteikumi par meža ugunsdzēsības darbiem un Valsts meža dienesta un Valsts ugunsdzēsības un glābšanas dienesta sadarbības kārtību, veicot meža ugunsgrēku ierobežošanas

ZMInf_14_VMDugunsaps; ” Par pašreizējo situāciju meža ugunsdzēsībā Valsts meža dienestā un priekšlikumi situācijas risināšanai „

un likvidācijas darbus” 3.4.apakšpunkts nosaka, ka ugunsgrēka vietas uzraudzība ir ugunsgrēka dzēšanas darbu stadija, kad ugunsgrēks ir likvidēts, tiek veikta atsevišķu gruzdošu vietu uzraudzība un, ja nepieciešams, tiek veikti pasākumi, lai novērstu ugunsgrēka atkārtotu izcelšanos.

Pēc meža ugunsgrēka likvidācijas VMD amatpersona informē meža īpašnieku par pienākumu veikt meža ugunsgrēka vietas uzraudzību pēc ugunsgrēka likvidācijas. VMD ir noslēdzis līgumus ar lielākajiem meža īpašniekiem, kas paredz, ka meža īpašnieks nodrošina ugunsgrēka vietas uzraudzību un Valsts meža dienests nodod ugunsgrēka vietas uzraudzību īpašniekiem. Šādi tiek nodrošināti vismaz 45% no 2011. - 2013. gadā notikušajiem ugunsgrēkiem. Gadījumos, kad nevar informēt meža īpašnieku un/vai meža īpašnieks neveic ugunsgrēka vietas uzraudzību, to veic ugunsgrēka dzēšanas darbu vadītājs vai viņa norīkota persona.

Lai arī normatīvie akti paredz meža īpašniekam (valdītājam) pēc Valsts meža dienesta pieprasījuma nodrošināt meža ugunsgrēka vietas uzraudzību pēc ugunsgrēka likvidācijas, VMD uzraudzību meža īpašnieka (valdītāja) vietā veic gadījumos, kad meža īpašnieks nav sasniedzams vai ignorē dienesta amatpersonas uzaicinājumu, tādējādi dienestam radot papildus resursu patēriņu. Valsts meža dienestam nav mehānismu, kā nodrošināt, ka meža īpašnieks pilda normatīvajos aktos noteiktos pienākumus ugunsgrēka vietas uzraudzībā, uz ko savā Revīzijas ziņojumā norādījusi Valsts kontrole.

Valsts kontrole savos ieteikumos Zemkopības ministrijai ieteikusi izvērtēt un sagatavot grozījumus normatīvajos aktos, lai risinātu ar meža ugunsgrēku vietas uzraudzību saistītos jautājumus, kā arī VMD pilnveidot iekšējās procedūras, lai nodrošinātu izsekojamību meža ugunsgrēka vietas nodošanai uzraudzībā meža īpašniekiem. Kā jau iepriekš minēts, VMD ir veicis grozījumus iekšējos normatīvajos aktos, lai nodrošinātu meža ugunsgrēku uzraudzības uzskaiti un procesa izsekojamību.

Pašreizējās situācijas vērtējums

Meža ugunsdzēsības darbu organizācijas veids, kur vadošā loma ir vecākajiem mežziņiem ar pakļautajiem mežziņiem (štata darbiniekiem), ir vērtējams saistībā ar mežziņa amata pienākumu izpildes kapacitāti meža ugunsgrēka gadījumā, jo mežu ugunsgrēku atklāšana, ierobežošana un likvidācija nav vienīgais mežziņu darba pienākums. Saskaņā ar Valsts meža dienesta darbību regulējošiem normatīvajiem aktiem mežziņa galvenie darba pienākumi ir saistīti ar meža apsaimniekošanu un izmantošanu regulējošo normatīvo aktu uzraudzību, apliecinājumu izsniegšanu koku ciršanai, meža inventarizācijas datu pārbaudi, meža atjaunošanas un jaunaudžu kopšanas pārbaudēm u.tml. Meža ugunsgrēka gadījumā mežziņi veic meža ugunsgrēka dzēšanas darbus, pārtraucot jebkuru citu darba pienākumu izpildi mezsaimniecības jomā. Meža ugunsgrēka dzēšanas darbu ilgums ir atkarīgs no ugunsgrēka lieluma, meteoroloģiskajiem apstākļiem un dzēšanas darbos iesaistītajiem tehniskajiem un cilvēkresursiem. Laika periodos ar augstu

degamību var tikt būtiski ietekmēts vai pat pilnībā ilgstoši pārtraukts mežziņu darbs citās kompetences jomās. Turklāt jāņem vērā, ka mežziņa vidējā apgaitas platība ir aptuveni 18 000 hektāru (180 km²) un savlaicīga ierašanās potenciālajā meža ugunsgrēka vietā reizēm ir apgrūtināta. Savlaicīga meža ugunsgrēku vietas atklāšana un likvidēšana galvenokārt ir atkarīga no tā, cik labi mežziņi pārzina savu uzraugāmo teritoriju. Šajā ziņā būtiska nozīme ir līdzšinējai darba pieredzei konkrētajā apvidū, nodrošinājumam ar transportu un sakaru ierīcēm, t.sk. GPS uztvērējiem.

Mežziņa amata pienākumu kvalitatīva izpilde prasa kompleksu skatījumu uz meža ugunsapsardzības un mežsaimnieciskās darbības uzraudzības pienākumiem. Patlaban nav iespējams strikti nošķirt sakaru līdzekļu, mērinstrumentu vai autotransporta izmantošanu tikai vienai vai otrai funkcijai – resursi tiek izmantoti maksimāli efektīvi abu funkciju nodrošināšanai. Tomēr visu laiku jāreķinās ar to, ka mežziņu ikdienas darbu saistībā ar meža ugunsapsardzību nav iespējams organizēt maiņās, tāpēc šo amatpersonu slodze reizēm ir pārmērīga. Valsts meža dienesta likuma 4.panta otrā daļa nosaka, ka VMD amatpersonām, ievērojot darba īpatnības, darba laika ilgums netiek mērīts vai iepriekš noteikts, un tas nozīmē, ka meža ugunsnedrošajā laikposmā ugunsapsardzībā iesaistītajiem VMD darbiniekiem nav formālā darba laika beigu ierobežojuma un viņiem jābūt sasniedzamiem jebkurā diennakts laikā. Lai strādātu šādā režīmā, ir nepieciešams VMD ugunsapsardzībā iesaistītajam štata personālam nodrošināt piemaksu par darbu īpašos apstākļos (sešus mēnešus gadā, 25% no darba algas).

Veicot situācijas analīzi, jāņem vērā, ka 2011. gada 13. oktobra likums "Grozījumi Meža likumā" paredz, ka no 2015. gada 1. janvāra citas zemes lietošanas kategorijas zeme 0,5 hektāru un lielākā platībā, uz kuras ir izveidojusies mežaudze ar koku vidējo augstumu vismaz pieci metri un kurā mežaudzes šķērslaukums ir vienāds ar mežaudzes minimālo šķērslaukumu vai lielāks par to, kļūs gan par Meža likuma objektu, gan par VMD uzraugāmo teritoriju meža ugunsapsardzībā. Pēc nacionālā meža monitoringa datiem, Meža likumā ietvertajai meža definīcijai valstī atbilst 152 tūkst. ha zemes, kas pēc juridiskā statusa patlaban nav mežs. Zeme 158 tūkst. ha lielā platībā tuvākajos gados atbildīs meža izdalīšanas kritērijiem, gandrīz par 10 % palielinot pašreiz uzraugāmās platības (3,32 milj. ha pēc Meža valsts reģistra datiem).

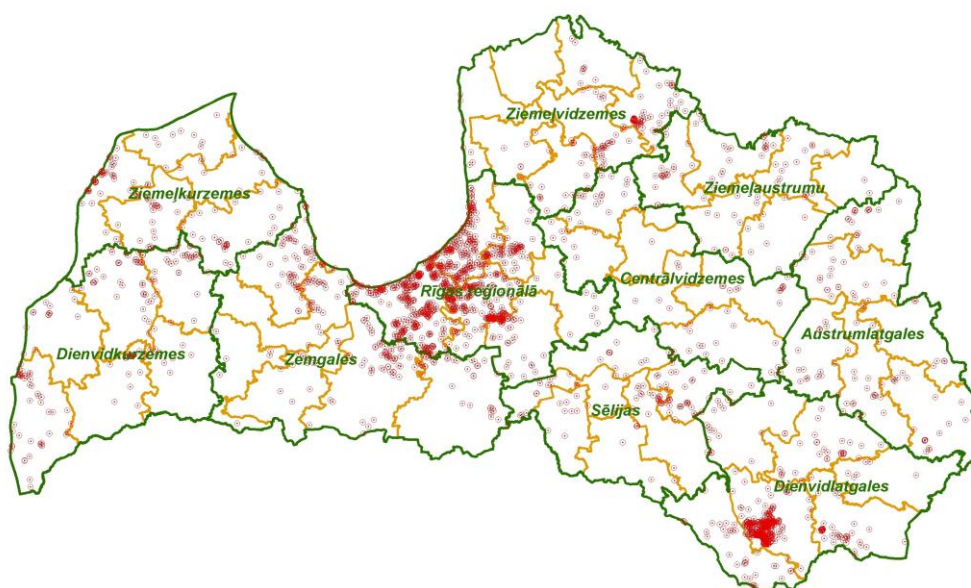
2. Meža ugunsgrēku statistika

Ik gadus izcēlušos meža ugunsgrēku skaits ir ļoti dažāds. Kopš 1990. gada visvairāk meža ugunsgrēku notikuši 1992. un 2006. gadā. 1992. gadā izcēlās 1510 meža ugunsgrēku, kopumā bojājot vai iznīcinot 8412 hektārus meža, savukārt 2006. gadā tika nodzēsti 1929 meža ugunsgrēki 3790 hektāru lielā platībā. Pēdējos septiņos gados meža ugunsgrēku skaits valstī ir bijis mazāks: no 823 ugunsgrēkiem 2009. gadā līdz 162 ugunsgrēkiem 2012. gadā un 422 ugunsgrēkiem 2013. gadā (vidēji 458 ugunsgrēki gadā) – tas galvenokārt

skaidrojams ar vēsām un lietainām vasarām. 2014. gada pirmajos trīs mēnešos, pirms meža ugunsnedrošā laikposma izsludināšanas, vien ir reģistrēti 93 meža ugunsgrēki ar kopējo uguns skarto meža platību 107 hektāri. Pēdējos septiņos gados meža ugunsgrēku vietas Latvijas teritorijā sadalījumā pa virsmežniecībām ir redzamas 1.attēlā.

1.attēls

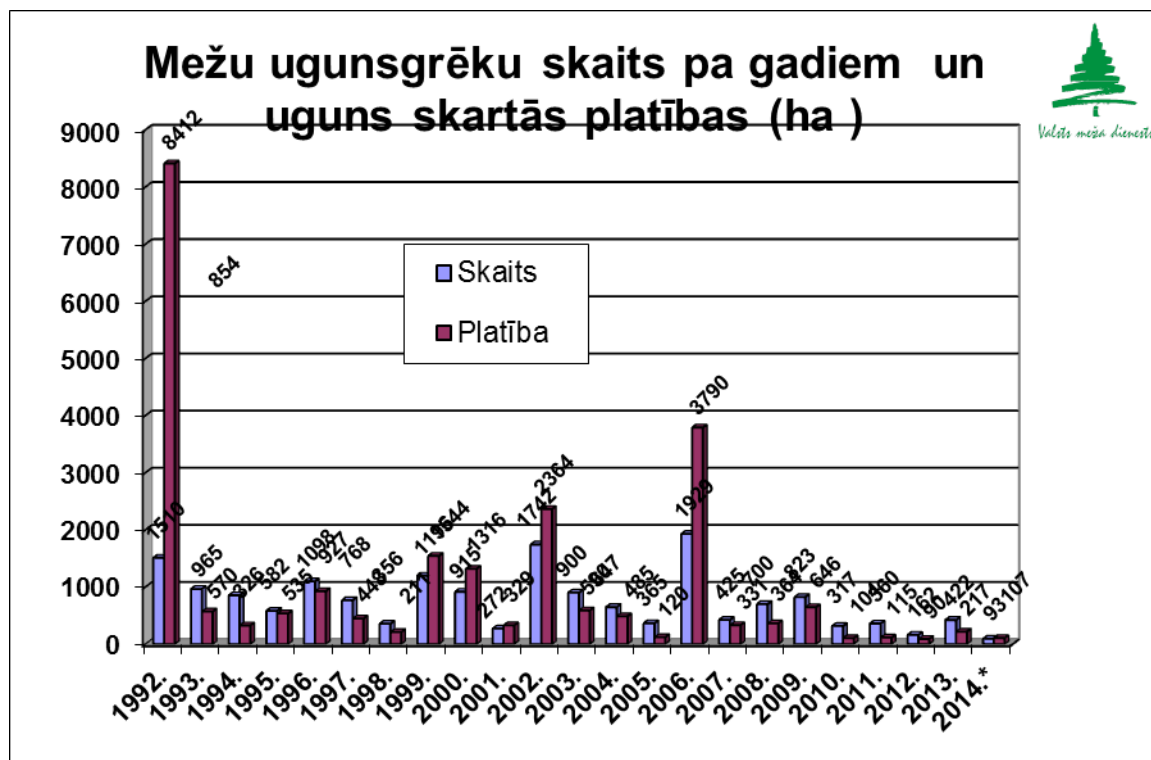
Meža ugunsgrēki 2007-2013



Galvenais meža ugunsgrēku izcelšanās iemesls ir cilvēku neuzmanīga rīcība ar uguni, tostarp kūlas un ciršanas atlieku dedzināšana. 2013. gadā šādi izcēlās 89% no visiem meža ugunsgrēkiem. Ugunsgrēki bieži izceļas apdzīvotu vietu tuvumā vai teritorijās ar augstu rekreācijas slodzi. Savukārt 6% gadījumu ugunsgrēku izcelšanās bija saistīta ar ļaunprātīgu dedzināšanu un 1% gadījumu – ar dzelzceļa transporta ekspluatāciju. Dabas parādību, piemēram, zibens, radīti meža ugunsgrēki izceļas reti. No 2014.gada pirmajos trīs mēnešos reģistrētajiem meža ugunsgrēkiem, 90% gadījumu galvenais izcelšanās iemesls ir kūlas un ciršanas atlieku dedzināšana, 60% no kopējās uguns skartās meža platības ir jaunaudzis. Ugunsdrošības prasības mežā noteiktas Ministru kabineta 2004.gada 17.februāra noteikumos Nr. 82 „Ugunsdrošības noteikumi”, kas regulē gan meža īpašniekiem (tiesiskajiem valdītājiem) veicamos profilaktiskos pasākumus, gan jebkura cilvēka pienākumus šajā jomā. Lai samazinātu meža ugunsgrēku izcelšanās iespējas, VMD ik gadu izsludina ugunsnedrošo laikposmu, nosakot ierobežojumus dažādām darbībām mežā. Sabiedrība tiek regulāri informēta par ugunsdrošības prasībām mežā un aktuālo situāciju ar meža ugunsgrēkiem.

Meža ugunsgrēku izcelšanās un izplatīšanās galvenokārt ir saistīta ar meteoroloģiskajiem apstākļiem, un to dinamikai ir atkārtotās raksturs. Iestājoties ilgstoši sausam un karstam laikam, strauji palielinās meža ugunsgrēku izcelšanās risks.

2.attēls



(*Mežu ugunsgrēku skaits un uguns skartās platības 2014.gada pirmajos 3.mēnešos)

Klimata pārmaiņu prognozes rāda, ka klimatiskie apstākļi kļūs ekstrēmāki un gaidāmi ilgstoši periodi bez nokrišņiem un paaugstinātu temperatūru, kā to pierāda 2014. gada pirmie 3 mēneši.

Ņemot vērā iepriekš minēto, sabiedrības drošības un ekonomisko interešu nodrošināšanai, VMD ik gadu līdz ugunsnedrošā laikposma sākumam būtu jānodrošina personāla un tehniskā gatavība ugunsbīstamajai sezonai ar aptuveni 700 meža ugunsgrēkiem.

Ja netiek saglabāta VMD kapacitāte meža ugunsapsardzības un ugunsdzēsības darbu izpildes efektivitātē un valsts civilās aizsardzības pasākumu īstenošanā, lai gan tas ir ļoti nozīmīgi gan meža īpašnieku, gan sabiedrības, gan visas valsts interešu un drošības stabilitātes nodrošināšanai ikdienā, kā arī saistībā ar iespējamām dabas katastrofām, var parādīties ievērojams risks ne tikai meža resursu saglabāšanas nodrošināšanai, ja mežā izceļas ugunsgrēks vai notiek dabas katastrofa, bet arī visu mežu apsaimniekošanā kopumā. Iespējami neprognozējami draudi vietējo iedzīvotāju drošībai un veselībai, neadekvāti var palielināties sociālā spriedze sabiedrībā, turklāt nebūs iespējams nodrošināt atbilstošus darba apstākļus meža ugunsgrēku

dzēšanā un meža apsaimniekošanas uzraudzībā iesaistītajām amatpersonām un darbiniekiem. Lai samazinātu šādi izcēlušos meža ugunsgrēku radīto ekonomisko, ekoloģisko un sociālo seku iespējamo ietekmi un efektīvi apdzēstu ugunsgrēkus, jāpalielina ugunsapsardzības darbā iesaistīto darbinieku skaits, bet ar pašreizējo finansējumu to nav iespējams izdarīt.

3. Plānotie attīstības pasākumi

Meža ugunsgrēku radīto ekonomisko, sociālo un ekoloģisko seku mazināšanā svarīga ir savlaicīga meža ugunsgrēka vietas atklāšana. Meža ugunsgrēku atklāšanā būtiska nozīme ir ugunsnovērošanas torņu tīklam. Latvijā ugunsnedrošajā laikposmā torņos tiek nodarbināti torņu dežuranti. Savukārt lielā daļā Eiropas Savienības dalībvalstu, arī Lietuvā, meža ugunsgrēku atklāšanā tiek izmantotas dažādas attālinātās novērošanas metodes. Līdzšinējai praksei mūsu valstī, kad meža ugunsgrēkus no ugunsnovērošanas torņiem atklāj torņu dežuranti, ir vairāki trūkumi. Torņu dežurantu novērojumus nevar izmantot sliktos laika apstākļos, kad ir apgrūtināta redzamība krēslas, tumsas, miglas vai piedūmojuma dēļ. Var netikt pamanīti arī nelieli uguns avoti. Savlaicīgu meža ugunsgrēka atklāšanu būtiski ietekmē arī subjektīvie faktori – indivīda vērīgums, pieredze, iespējams nogurums u.c. Nelabvēlīgos laika apstākļos, kad ir stiprs vējš, torņu dežurants nevar uzturēties ugunsnovērošanas tornī drošības apsvērumu dēļ. Darba apstākļi ugunsnovērošanas tornī karstā vai vējainā laikā ir smagi, jo torņa kabīnē ir paaugstināta temperatūra un tā ir pakļauta svārstībām, kuru amplitūdas lielums ir atkarīgs no torņa konstrukcijas un vēja stipruma. Smagie darba apstākļi un ierobežotā darbaspēka pieejamība mazapdzīvotos lauku apvidos apgrūtina darbaspēka piesaistīšanu sezonas darbam ugunsnovērošanas torņos, kā arī citos ar ugunsdzēsību saistītos darbos. Lai nodrošinātu operatīvu meža ugunsgrēku atklāšanu jebkuros laika apstākļos visu diennakti un līdz ar to savlaicīgu meža ugunsgrēku likvidāciju, jāizmanto mūsdienu tehnoloģiskās iespējas, izveidojot attālinātās novērošanas sistēmu.

- 3.1.** Lai nodrošinātu ilgtspējīgu meža zemes izmantošanu, atjaunojot mežsaimniecības ražošanas potenciālu pēc meža ugunsgrēkiem un dabas katastrofām, kā arī pilnveidotu meža ugunsgrēku, kaitēkļu un slimību monitoringu Latvijas mežos, Lauku attīstības programmas 2014.–2020. gadam pasākuma „Ieguldījumi mežu attīstībā un mežu dzīvotspējas pilnveidošanā” attiecīgajā apakšpasākumā paredzēts finansējums 4 268 615 *euro*, kuru būs iespējams izmantot ugunsnovērošanas torņu rekonstrukcijai un novērošanas sistēmas izveides uzsākšanai meža ugunsgrēku atklāšanā. Attālinātās meža ugunsgrēku novērošanas sistēmas izveides uzsākšana ietvertu ugunsnovērošanas torņu aprīkošanu ar elektroniskām kamerām, infrasarkanā starojuma uztvērējiem un/vai spektrālās skenēšanas ierīcēm, komunikācijas tīkla izveidi datu pārraidei un operatīvās vadības punktu izveidi. Attālinātās novērošanas sistēmas izveide nodrošinātu operatīvu meža ugunsgrēku atklāšanu jebkuros laika apstākļos visu diennakti un līdz

ar to savlaicīgu meža ugunsgrēku likvidāciju, tā būtiski samazinot meža ugunsgrēku radītās ekonomiskās, sociālās un ekoloģiskās sekas.

- 3.2.** Šobrīd VMD struktūrvienības ir nodrošinātas ar iestādes īpašumā esošām 398 vieglajām apvidus automašīnām (jaunākām par 10 gadiem) un 61 nomāto automašīnu. 29 vieglās apvidus automašīnas no tām iegādātas 2013. gadā. Turpmāk, lai taupītu valsts budžeta resursus, VMD ir plānojis atteikties no lielākās daļas nomātajām automašīnām, un, lai nodrošinātu visus ugunsapsardzībā nodarbinātos ar transportlīdzekli amata pienākumu veikšanai, VMD ir nepieciešams pabeigt vieglo apvidus automašīnu iegādi 2014. un 2015. gadā un, sākot ar 2016. gadu, tiek plānota autoparka vienmērīga atjaunošana iegādājoties 29 vieglās kravas apvidus automašīnas, uzsākot nomainīt 2006. gadā par ELFLA līdzekļiem iegādātās, 58 speciāli meža ugunsdzēsībai aprīkotās vieglās kravas apvidus automašīnas. 2017. gadā šo automašīnu nomaiņu nepieciešams turpināt, iegādājoties vēl 29 vieglās kravas apvidus automašīnas.
- 3.3.** Paralēli ir nepieciešams atjaunot smago ugunsapsardzības tehniku, kura pamatā ir iegādāta laika periodā no 1971.-1990. gadam un ir fiziski un morāli novecojusi. VMD rīcībā meža ugunsgrēku dzēšanai pašreiz ir 85 autocisternas, no kurām vairāk kā puse ir ražotas pirms 1990. gada bijušajā Padomju Savienībā (galvenokārt GAZ 66 un ZIL 130), t.i. vecākas par 23 gadiem: deviņas ražotas laikposmā no 1970.-1979. gadam, trīsdesmit sešas no 1980.-1989. gadam, 23 no 1990.-1999. gadam un 17 no 2000.-2013. gadam. Lielākā daļa no šīm autocisternām ir ļoti sliktā tehniskā stāvoklī, to remonts ir ekonomiski neizdevīgs un nepieciešams veikt to norakstīšanu. Lai nodrošinātu funkcionēšanu novecojušajam smagās ugunsapsardzības tehnikas autoparkam, laika periodā no 2011. - 2013. gadam, bija jāiegādājas 35 jaunas specializētās ugunsdzēsības autocisternas. Uz šo brīdi, nepietiekamā finansējuma dēļ, VMD ir varējis iegādāties 11 specializētās ugunsdzēsības autocisternas. 2014., 2015. un 2016. gadā piešķirts finansējums divu specializēto ugunsdzēsības autocisternu iegādei katru gadu. Vēl 18 specializētās ugunsdzēsības autocisternas nepieciešams iegādāties turpmāko trīs gadu laikā (no 2015. - 2017. gadam).
- 3.4.** Valsts kontrole VMD ieteikusi sadarbībā ar VUGD izvērtēt specializētā ugunsdzēsības transporta efektīvāku izmantošanas iespēju, kā rezultātā VMD smagā ugunsdzēsības tehnika tiktu izmantota visa gada garumā nevis kā līdz šim – 5 - 6 mēnešus. VMD ir apsvēris 11 *MB Unimog* autocisternu izmantošanas iespējas ziemas apstākļos, sniedzot atbalstu VUGD ūdens pievešanā ugunsgrēka gadījumā ārpus meža ugunsnedrošā laikposma. Pārējās VMD īpašumā esošās autocisternas nav lietderīgi aprīkot un izmantot ziemas apstākļos to vecuma un nolietojuma dēļ. Pēc VMD aprēķiniem 11 autocisternu aprīkošana funkciju veikšanai sala apstākļos izmaksātu ap 160 000 EUR, kas ietver gan pašas automašīnas aprīkošanu pilnvērtīgai darbībai ziemas apstākļos, gan arī ūdens tvertnes pārbūvi un attiecīgu aprīkošanu. Turklāt, lai izmantotu autocisternas ūdens pievešanas

darbiem ziemas apstākļos, tās obligāti jāuzglabā apsildāmās telpās/ garāžās, tas nozīmē, ka vismaz piecās no *MB Unimog* autocisternu dislokācijas vietām (garāžām), ir jāierīko apkures sistēmas. Pēc VMD aprēķiniem vienas garāžas aprīkošanas izmaksas sastādītu ap 20 000 - 30 000 EUR. Kopējās vienreizējās investīcijas, lai nodrošinātu 11 *MB Unimog* autocisternu funkcionēšanu ārpus ugunsnedrošā laikposma sastāda aptuveni 300 000 EUR. Šie aprēķini un turpmākās rīcības iespējas tiks izvērtētas sadarbībā ar VUGD tuvākajā laikā.

4. Valsts meža dienesta investīcijas meža ugunsdzēsības funkcijas nodrošināšanai no 2010. līdz 2013. gadam

Laika periodā no 2010. gada līdz 2013. gadam (ieskaitot) VMD meža ugunsapsardzībai ir saņēmis vienreizējas investīcijas 7.513 milj. latu (10.69 milj. EUR) apmērā no valsts budžeta līdzekļiem, kā arī 1 404 263 latus (1 998 086 EUR) saistībā ar Latvijas lauku attīstības programmas 2007.–2013. gadam pasākuma “Mežsaimniecības ražošanas potenciāla atjaunošana un preventīvu pasākumu ieviešana” aktivitāti “Meža ugunsdrošības profilaktisko pasākumu ieviešana”.

1. tabula

2010. gadā VMD meža ugunsapsardzībā ir investējis 780 447 latus (1 110 476 EUR):

Līdzekļi neparedzētiem gadījumiem (skatīt 3. tabulu)	357 000 (507 965)
Inventārs:	268 500 (382 041)
Kapitālās iegādes:	88 500 (125 924)
Ugunsnovērošanas torņu būvniecība un rekonstrukcija (ELFLA līdzekļi)	423 447 (602511)

2011. gadā VMD meža ugunsapsardzībā ir investējis 4 636 644 latus (6 597 350 EUR):

Līdzekļi neparedzētiem gadījumiem (skatīt 3. tabulu)	2 156 000 (3 067 712)
Inventārs:	0
Kapitālās iegādes:	2 156 000 (3 067 712)
Pamatbudžets (skatīt 3. tabulu):	2 000 000 (2 845 744)
Inventārs:	0
Kapitālās iegādes:	2 000 000 (2 845 744)

Globālās navigācijas satelītu sistēmas uztvērēji (ELFLA līdzekļi)	348 376 (495 694)
Ugunsnovērošanas torņu būvniecība un rekonstrukcija (ELFLA līdzekļi)	132 268 (188 200)

2012. gadā VMD meža ugunsapsardzībā ir investējis 2 096 504 latus (2 983 057EUR):

Pamatbudžets (skatīt 3. tabulu)	2 000 000 (2 845 744)
Inventārs:	70 000 (99 601)
Kapitālās iegādes:	1 930 000 (2 746 143)
Ugunsnovērošanas torņu būvniecība un rekonstrukcija (ELFLA līdzekļi)	96 504 (137 313)

2013.gadā VMD meža ugunsapsardzībā ir investējis 1 403 668 latus (1 997 237 EUR):

Pamatbudžets (skatīt 3. tabulu)	1 000 000 (1 422 869)
Preces un pakalpojumi (izņemot degvielu):	140 000 (199 202)
Degviela	450 000 (640 290)
Kapitālās iegādes:	410 000 (583 377)
Ugunsnovērošanas torņu būvniecība un rekonstrukcija (ELFLA līdzekļi)	403 668 (574 368)

2010. gadā, ievērojot Ministru kabineta 2010.gada 1.novembra rīkojumu Nr.631 „Par finanšu līdzekļu piešķiršanu no valsts budžeta programmas "Līdzekļi neparedzētiem gadījumiem", no piešķirtā finansējuma tika iegādāts auto aprīkojums ugunsdzēsībai, ūdenssūkņi, motorzāģi, specializētie darba apģērbi, pārnēsājami smidzinātāji, smago automobiļu riepas, ugunsdzēsības šļūtenes, torņu grādu loki, binokļi u.c.

2011.gadā no piešķirtā finansējuma iegādātas 10 specializētās ugunsdzēsības autocisternas *MB Unimog* un 23 specializētās vieglās kravas apvidus automašīnas *Toyota Hilux*, kas aprīkotas ar ugunsdzēsības iekārtām, kā arī veikts trīs meža ugunsapsardzības funkcijas nodrošināšanai izmantoto ēku remonts. Ievērojot Ministru kabineta 2011. gada 6. jūlija rīkojumu Nr.298 „Par finanšu līdzekļu piešķiršanu no valsts budžeta programmas "Līdzekļi neparedzētiem gadījumiem", no piešķirtā finansējuma tika iegādātas 150 vieglās kravas apvidus automašīnas *Isuzu DMax*.

2012. gadā no piešķirtā finansējuma iegādāts ugunsdzēsības aprīkojums (inventārs) un individuālie aizsardzības līdzekļi, kā arī veikts sešu meža ugunsapsardzības funkcijas nodrošināšanai izmantoto ēku remonts. Ņemot vērā VMD strukturālās reformas, lai nodrošinātu mobilo rīcību, prioritāri bija nodrošināt VMD nodarbinātos, kuri ugunsnedrošajā laikposmā par 90% tiek mobilizēti darbam meža ugunsapsardzībā, ar speciāli aprīkotiem transportlīdzekļiem. Saskaņā ar Zemkopības ministrijas 2012. gada 28.aprīļa kārtību „Kārtība, kādā Valsts meža dienests iegādājas dienesta vieglos automobiļus, kurus paredzēts pārbūvēt atbilstoši speciālām vajadzībām” iegādātas 140 specializētās vieglās automašīnas *Suzuki SX4*. Tāpat iegādāta viena vieglā kravas apvidus automašīna *Isuzu DMax*.

2013. gadā iegādāta viena specializētā ugunsdzēsības autocisterna *MB Unimog*. Iegādātas 29 vieglās apvidus automašīnas un 114 ģeogrāfiskās pozicionēšanas sistēmas (GPS) ar kartēm autotransportlīdzekļos operatīvai nokļūšanai uzraudzības objektos un meža ugunsgrēku vietās. Veikts vienas meža ugunsapsardzības funkcijas nodrošināšanai izmantotās ēkas remonts.

Saistībā ar Latvijas lauku attīstības programmas 2007.–2013. gadam pasākuma “Mežsaimniecības ražošanas potenciāla atjaunošana un preventīvu pasākumu ieviešana” aktivitāti “Meža ugunsdrošības profilaktisko pasākumu ieviešana” no 2010. gada 1. janvāra iegādātas 262 globālās navigācijas satelītu sistēmas mērierīces. Īstenojot minētā pasākuma pirmo kārtu, rekonstruēti 40 ugunsnovērošanas torņi, pasākuma otrās kārtas ietvaros uzbūvēti divi jauni ugunsnovērošanas torņi un rekonstruēti 32 ugunsnovērošanas torņi. Šī projekta īstenošana turpinās, un pasākuma ceturtajā kārtā īstenojams apstiprinātais projekts par trīs jaunu ugunsnovērošanas torņu būvniecību un 30 ugunsnovērošanas torņu rekonstrukciju.

5. Aktuālā situācija VMD meža ugunsapsardzības finansējuma jautājumos

Iekšlietu ministrija jau 2007. gada 8. jūnijā bija sagatavojusi informatīvo ziņojumu „Par veiktajiem pasākumiem 2006. gadā Plāna vienotas valsts uguns apsardzības un glābšanas sistēmas izveidošanai laikposmā no 2005.–2011. gadam īstenošanā”. Tajā sniegta informācija par Konceptiju vienotas valsts uguns apsardzības un glābšanas sistēmas izveidošanai laikposmā no 2008. līdz 2013. gadam – tā veidrojama uz informatīvajā ziņojumā aprakstītā modeļa A un B variantu bāzes:

ZMInf_14_VMDugunsaps; ” Par pašreizējo situāciju meža ugunsdzēsībā Valsts meža dienestā un priekšlikumi situācijas risināšanai „

- A varianta ieviešanai nepieciešami 210 milj. latu (uzturēšanas izdevumi – 16 milj. latu gadā);
- B varianta ieviešanai nepieciešami 146 milj. latu (uzturēšanas izdevumi – 15 milj. latu gadā).

Savukārt VMD no 2010. gada, kad tika pieņemts lēmums tomēr neveidot vienotu valsts uguns apsardzības un glābšanas sistēmu, meža ugunsapsardzības funkcijas nodrošināšanā investē vidēji 2,17 milj. latu (3.09 milj. EUR) valsts budžeta līdzekļu gadā. Likuma "Grozījumi Ugunsdrošības un ugunsdzēsības likumā" (16.12.2010.) anotācijas sadaļā „Tiesību akta projekta ietekme uz valsts budžetu” tika atzīts par nepieciešamu:

- 2012. gadā plānot papildu izdevumus VMD 3,34 milj. latu (4.75 milj. EUR) apmērā, tai skaitā atlīdzībai 1,907 milj. latu (2.71 milj. EUR);
- 2013. gadā - 3,12 milj. latu (4.44 milj. EUR), tai skaitā atlīdzībai 1,907 milj. latu (2.71 milj. EUR);
- 2014. gadā un turpmāk - ik gadu 2,02 milj. latu (2.87 milj. EUR), tai skaitā atlīdzībai turpmāk ik gadu 1,907 milj. latu (2.71 milj. EUR).

Jāsecina, ka finansējuma trūkuma dēļ iepriekšminētās investīcijas plānotajā apmērā nav izdevies ieguldīt. Turklāt, kā jau iepriekš minēts, zeme 310 tūkst. ha lielā platībā atbilst, vai tuvākajos gados atbildīs meža izdalīšanas kritērijiem, gandrīz par 10 % palielinot pašlaik uzraugāmās platības (3,32 milj. ha pēc Meža valsts reģistra datiem).

Vienreizējās investīcijas ir ļāvušas VMD novērst kritisko situāciju meža ugunsapsardzībā, bet lai turpmāk tā tiktu nodrošināta atbilstošā līmenī neradot draudus apkārtējai videi un sabiedrībai, VMD ik gadu pie budžeta bāzes ir nepieciešams papildus finansējums no valsts budžeta sekojošiem izdevumiem:

2. tabula

	Finansējuma postenis	2015.gads	2016.gads	2017.gads
1.	Atlīdzība KOPĀ, EUR	3 588 924	3 588 924	3 588 924
	Atalgojums	2 903 895	2 903 895	2 903 895
	Valsts obligātās sociālās apdrošināšanas iemaksas	685 029	685 029	685 029
2.	Uzturēšanas izdevumi KOPĀ, EUR	782 150	782 150	839 490
	Degviela meža ugunsgrēku atklāšanai, ierobežošanai, likvidācijai un, ja nepieciešams, ugunsgrēka vietas uzraudzībai	640 290	640 290	640 290

	Meža ugunsapsardzības inventārs un specializēto transportlīdzekļu sagatavošana sezonai un apkope/ remontu/rezerves daļas	141 860	141 860	199 200.
3.	Kapitālie izdevumi KOPĀ, EUR	1 694 000	1 958 000	2 043 000
	Ugunsdzēsības autocisternas	1 320 000	1 320 000	1 320 000
	Vieglās kravas apvidus automašīnas		638 000	638 000
	Vieglās apvidus automašīnas	374 000		
	Meža ugunsapsardzības funkcijas nodrošināšanai izmantoto ēku kapitālais remonts, rekonstrukcija, būvniecība*			85 000*
4.	PAVISAM KOPĀ, EUR	6 065 074	6 329 074	6 471 414

*85 000 EUR plānots vidēji vienas līdz trīs ēku kapitālā remonta izmaksām, par pamatu aprēķiniem izmantojot tirgū pastāvošās būvniecības izmaksas.

6. Izdevumu atšifrējums un aprēķins

VMD pašreiz ikgadēji nodarbināto sezonas darbinieku skaits nav pietiekams, lai nodrošinātu ugunsapsardzības darbu veikšanu atbilstoši likumdošanai un darba drošības prasībām un pieaugot meža ugunsgrēku skaitam, nodrošinātu to savlaicīgu atklāšanu un likvidāciju. 2013. gadā līdzīgi kā iepriekšējos gados, netika nodrošināts pilnīgs ugunsnovērošanas tīkla darbs (tika izmantoti tikai 102 no 181 ugunsnovērošanas torņiem, kā arī dežūras netika veiktas nepieciešamajā apjomā), kas palīdz nodrošināt meža ugunsgrēku savlaicīgu atklāšanu. Ugunsdzēsēju komandas nedarbojās ar nepieciešamo cilvēku skaitu, tādējādi radot draudus gan nodarbināto veselībai un dzīvībai, gan sabiedrības drošībai un tās ekonomiskajām interesēm. Minētais cilvēku skaits nepieciešams, lai nodrošinātu cilvēku aizvietojamību un darba likumdošanas prasību ievērošanu attiecībā uz pieļaujamo maksimālo darba stundu skaitu. Strādājot ar nepietiekošu darbinieku skaitu, nopietni tiek apdraudēta meža ugunsgrēku savlaicīga atklāšana un dzēšanas uzdevuma izpilde periodos, kad pieaug meža ugunsgrēku skaits. Šādās situācijās gan patstāvīgi, gan sezonā ugunsapsardzībā nodarbinātie tiek paļauti pārslodzei un tiek apdraudēta gan to dzīvība, gan veselība. Jāņem vērā, ka meža ugunsgrēku dzēšanā iesaistītie vecākie mežziņi un mežziņi pārstāj pildīt tos amata pienākumus, kas saistīti ar meža apsaimniekošanu un izmantošanu un medības regulējošo normatīvo aktu uzraudzību. Arī prognozētais uzraugāmo meža platību pieaugums, uz aizaugušo lauksaimniecības zemju rēķina, aptuveni 10% apmērā tuvākajos gados nozīmē, ZMInf_14_VMDugunsaps; ” Par pašreizējo situāciju meža ugunsdzēsībā Valsts meža dienestā un priekšlikumi situācijas risināšanai „

ka objektīvi pieaug nepieciešamība palielināt ugunsapsardzībā nodarbināto, t.sk. sezonas darbinieku, skaitu.

6.1. Atlīdzības izdevumu atšifrējums un aprēķins 2.tabulā norādītajam

Lai nodrošinātu Ministru kabineta 2013.gada 29.janvāra noteikumu Nr.66 „Noteikumi par valsts un pašvaldību institūciju amatpersonu un darbinieku darba samaksu un tās noteikšanas kārtību” (3.pielikums) prasības 2015.gadā un turpmākajiem gadiem ugunsapsardzībai papildus nepieciešamais finansējums atlīdzībai tiek rēķināts sekojoši:

1. VMD meža ugunsbīstamajā laikposmā (turpmāk – sezona) būtu jāpieņem 648 (308 – 77 specializētās automašīnas*4 cilvēki uz automašīnu, kā rezultātā tiktu nodrošināta meža ugunsdzēsēju komanda ar meža ugunsdzēsēju un specializētās automašīnas vadītāju divās maiņās; 330 – 165 ugunsnovērošanas torņi sezonā * 2 dežuranti uz ugunsnovērošanas torņi; 10 – 10 vienības specializētais. t.sk. patapinātais, autotransports (Volvo, MB Unimog, traktori)* 1 cilvēks uz vienu vienību) sezonas darbinieki.

Sezonā nodarbinātie ir klasificēti 6. mēnešalgu grupā. Pie pašreizējā finansējuma, lai nodrošinātu mēnešalgu un piemaksu par darbu kas saistīts ar īpašu risku, VMD var pieņemt darbā vidēji 320 sezonā nodarbinātos, samaksājot 6. mēnešalgas grupas minimālo darba samaksu 349 EUR mēnesī.

Atbilstoši minētajai mēnešalgu grupai sezonā nodarbinātajiem būtu jānodrošina atalgojums vismaz 80% apmērā no 4. kvalifikācijas pakāpes 6. mēnešalgu grupā, t.i. 596 EUR un piemaksa par darbu kas saistīts ar īpašu risku 25% no mēnešalgas 149.12 EUR (596 EUR*25% = 149 EUR). Nepieciešamais finansējums sezonā būtu (648 nodarbinātie * (596 EUR + 149 EUR) * 6 mēneši = 2 896 560 EUR).

Kā arī sezonā nodarbinātajiem pienākas atlīdzība par neizmantoto atvaļinājumu (48% no mēnešalgas). Aprēķins: 0,48 (1,67 - kompensējamo dienu skaits par mēnesi (20 mēneša darba dienas/12 mēneši; 10 - kompensējamo dienu skaits par 6 mēnešiem sezonā nodarbinātie (1,67*6); 21 - vidējais darba dienu skaits mēnesī. kompensējamo dienu skaits par 6 mēnešiem sezonā nodarbinātie/ vidējais darba dienu skaits mēnesī - 10/21=0,48). Neizmantotā atvaļinājuma kompensācijām nepieciešamais finansējuma aprēķins 648 nodarbinātie * (596 EUR+ 149 EUR)*0,48= 231 725 EUR.

2. Meža ugunsapsardzībā iesaistītā personāla (štata nodarbinātajiem) nodrošināšanai ar piemaksu, kas saistīta ar īpašu risku līdz 25% no mēnešalgas, VMD nepieciešams papildus finansējums 475 920 EUR:

- 294 750 EUR mežziņiem - 300*655 EUR*0,25% (6 mēneši);
- 66 600 EUR vecākiem mežziņiem - 60*740 EUR*0,25% (6 mēneši);
- 49 830 EUR virsmežniecības inženieriem - 44*755 EUR*0,25% (6 mēneši);
- 12 825 EUR MUS vadītājiem - 15*570 EUR*0,25% (6 mēneši);
- 11 235 EUR vecākiem inspektoriem - 10*755 EUR*0,25% (6 mēneši);
- 17 100 EUR virsmežziņu vietniekiem - 10*1140 EUR*0,25% (6 mēneši);
- 23 490 EUR virsmežziņiem - 10*1566 EUR*0,25% (6 mēneši).

Kopējais finansējums gan sezonas nodarbinātajiem, gan štata nodarbināto piemaksām, ko VMD 2014. gadā iezīmē ugunsapsardzības sezonai ir 700 310 EUR. Tas tiek izlietots vidēji

320 sezonas nodarbināto darba samaksai ($320 * 349 \text{ EUR} * 5.5 \text{ mēneši} = 614\,240 \text{ EUR}$), neizmantoto atvaļinājuma pabalstu izmaksai ($320 * 349 \text{ EUR} * 0,48 = 53\,606 \text{ EUR}$) un piemaksām - 32 464 EUR. Vidēji uz ugunsapsardzībā iesaistīto potenciāli nodarbināto skaitu (769) gan štata, gan ārštata nodarbinātajiem, t.i. 7 EUR mēnesī (kas vidēji ir ap 3% -6% no attiecīgās mēnešalgas).

Kopsavilkums:

1. Kopējais nepieciešamais finansējums atalgojumam - 3 604 205 EUR:
 - a. sezonā nodarbinātajiem (2 896 560 EUR +231 725 EUR);
 - b. personālam - 475 920 EUR.
2. VMD iezīmētais finansējums atalgojumam ugunsapsardzībā nodarbinātajiem 700 310 EUR.
3. Papildus nepieciešamais finansējums atalgojumam 2 903 895 EUR ($3\,604\,205 - 700\,310$).
4. Papildus nepieciešamais finansējums darba devēja valsts sociālās apdrošināšanas obligātajām iemaksām 685 029 EUR ($2\,903\,895 * 23,59\%$).
5. Papildus nepieciešamais finansējums atlīdzībai 3 588 924 EUR ($2\,903\,895 + 685\,029$).

6.2. Uzturēšanas izdevumu atšifrējums un aprēķins 2.tabulā norādītajam

1. Riepu nomaiņa: 2015.gadā - 155 riepu komplekti (vidējā cena 126.22 EUR par riepu* 4 riepas* 155 komplekti = 78 256 EUR); 2016.gadā - 155 riepu komplekti. 2017.gadā - 75 riepu komplekti.

2. Transportlīdzekļu sagatavošana sezonas darbiem (vidēji 20 operatīvo transportlīdzekļu remonts gadā * 711.50 EUR = 14 230 EUR)

3. Degvielu papildus 640 290 EUR ik gadu pie bāzes. Pēc Valsts meža dienesta Meža resursu pārvaldības departamenta speciālistu aprēķina gadā ir nepieciešama degviela 10 572 000 km, t.i. mēnesī 881 000 km. Lai VMD varētu nodrošināt speciālistus ar nepieciešamo degvielu 10 572 000 km, ir nepieciešams finansējums 1 501 224 EUR.

Aprēķins:

$$10\,572\,000 \text{ km} * 101/100 \text{ km} = 1\,057\,200 \text{ l}$$

$$1\,057\,200 \text{ l} * 1.42 \text{ EUR} = 1\,501\,224 \text{ EUR}$$

Pie bāzes finansējuma VMD var nodrošināt degvielu speciālistiem 6 072 000 km gadā, novirzot tam finansējumu 862 224 EUR.

Aprēķins:

$$6\,072\,000 \text{ km} * 101/100 \text{ km} = 607\,200 \text{ l}$$

$$607\,200 \text{ l} * 1.42 \text{ EUR} = 862\,224 \text{ EUR}$$

Lai segtu starpību ($10\,572\,000 \text{ km} - 6\,072\,000 \text{ km} = 4\,500\,000 \text{ km}$), VMD nepieciešami papildus 450 000 l ($4\,500\,000 \text{ km} * 101/100 \text{ km}$) * 1.42287 kas ir 640 290 EUR.

4. 2015. un 2016.gadā ugunsdzēsības inventārs (pārnēsājami smidzinātāji - 94 vienības*146.81 EUR plānotās vienības cena = 13 800 EUR

5. 2017.gadā ugunsdzēsības inventārs (pārnēsājami smidzinātāji 103 vienības* 146.5 EUR plānotā vienas vienības cena = 15 090 EUR; šļūtenes, stobri, šļūteņu savienojumi, pārejas utml. 300 vienības*41.26 EUR plānotā vienības cena = 12 378 EUR; sūcvadi - 3 vienības*331.53 EUR = 994.59 EUR) kopsummā gadā 28463 EUR;

6. 2017.gadā dienesta apģērbs ugunsapsardzībā nodarbinātajiem (300 mežziņiem* 142.3 EUR par komplektu= 42 690 EUR).

7. Globālās navigācijas satelītu sistēmas uztvērēji 2015.; 2016. gadā - 17 vienības* 2092.35 EUR plānotā vienības cena = 35 570 EUR; 2017. gadā - 36 vienības* 2109.72 EUR = 75 950 EUR.

6.3. Papildus nepieciešamo kapitālo izdevumu atšifrējums un aprēķins 2.tabulā norādītajam

2015. gadā plānots iegādāties 17 vieglās kravas apvidus automašīnas nomāto automašīnu nomaiņai. 17 vienības × 22 000 EUR. Plānots iegādāties 6 specializētās ugunsdzēsības autocisternas: 6 vienības X 220 000 EUR.

2016. gadā plānots sākt par ELFLA atbalsta līdzekļiem 2006. gadā iegādāto *Ford Ranger* vieglo kravas apvidus automašīnu nomaiņu iegādājoties 29 vieglās kravas apvidus automašīnas. 29 vienības × 22 000 EUR. Plānots iegādāties 6 specializētās ugunsdzēsības autocisternas: 6 vienības X 220 000 EUR

2017.gadā plānots turpināt par ELFLA atbalsta līdzekļiem 2006. gadā iegādāto *Ford Ranger* vieglo kravas apvidus automašīnu nomaiņu iegādājoties 29 vieglās kravas apvidus automašīnas. 29 vienības × 22 000 EUR. Plānots iegādāties 6 specializētās ugunsdzēsības autocisternas: 6 vienības X 220 000 EUR

2017.gadā plānotie papildu kapitālieguldījumi Meža ugunsdzēsības stacijās – Tukuma MUS jaunas ēkas būvniecības uzsākšana (85 000 EUR).

Pielikumā: 3. tabula: pieprasītais, piešķirtais un izlietotais finansējums meža ugunsapsardzībai.

Zemkopības ministrs

J.Dūklavs

15.04.2014. 14:54

5641

V.Freimane

67027253, Vija.Freimane@zm.gov.lv