

Valsts meža dienesta attīstības nosacījumi un iespējas

VMD strukturālās optimizācijas
modeļa projekts

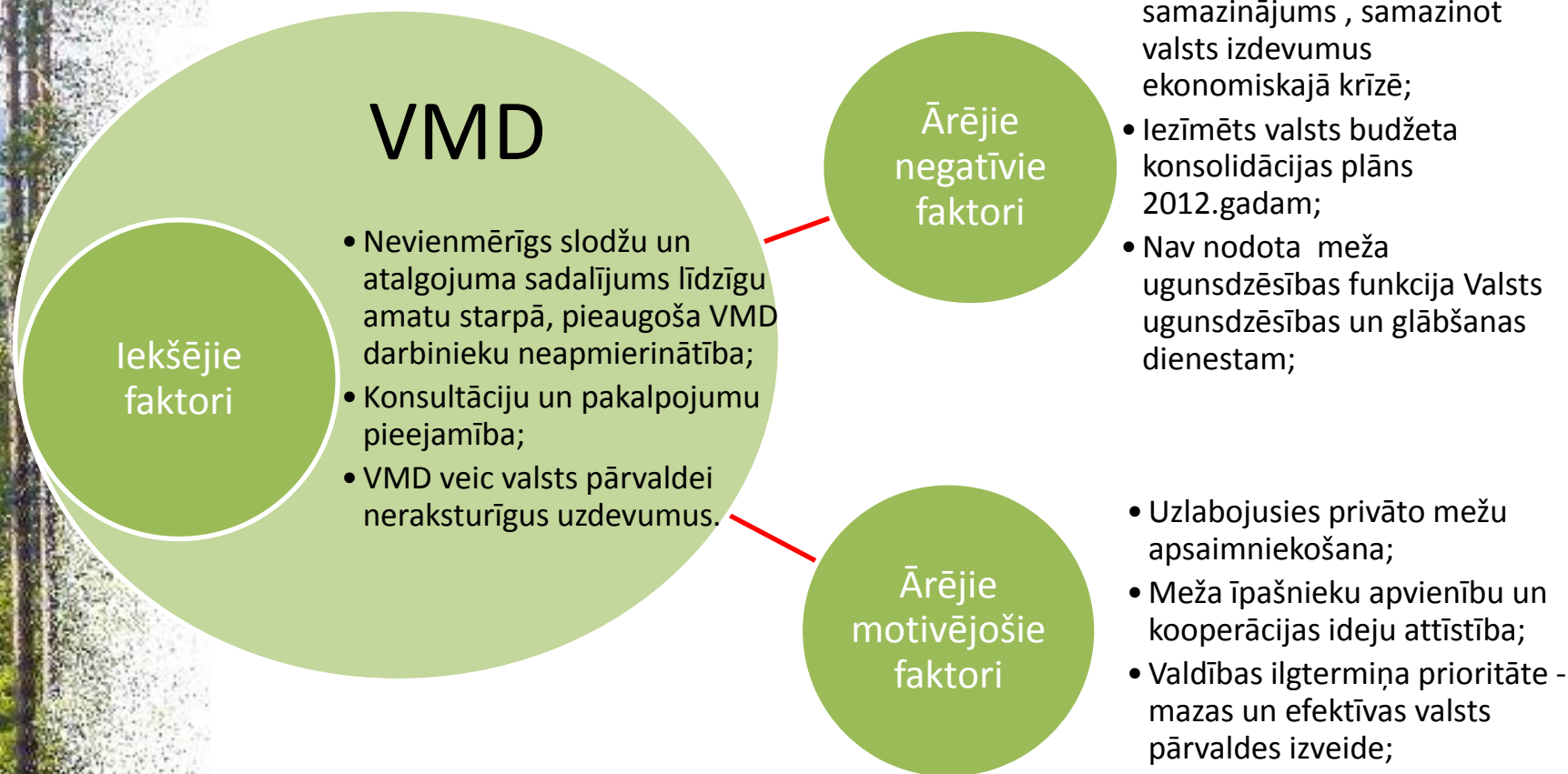
VMD ģenerāldirektora p.i.
A.Krēsliņš

Valsts pamatfunkcijas meža nozarē

Nosaka Latvijas meža politika (1998) :

- **Normatīvā funkcija** - meža politikas formulēšana un tās realizācijai nepieciešamo tiesību aktu izstrāde, nodrošinot visu procesā ieinteresēto grupu informētību un iespējamu līdzdalību (īsteno ZM)
- **Uzraudzības funkcija** - tādas institucionālās sistēmas izveide, kas nodrošina likumu un likumpamatoto tiesību aktu piemērošanu un ievērošanas kontroli, visos mežos neatkarīgi no to īpašnieka (īsteno VMD)
- **Īpašnieka funkcija** - tādu valsts mežu apsaimniekošanu, kas nodrošina valsts meža piemītošo, sabiedrības akceptēto ekoloģisko un sociālo funkciju realizāciju, valsts meža vērtības saglabāšanu, vairošanu un ienākumus meža īpašniekam – valstij (īsteno AS "LVM")
- **Atbalsta funkcija** - darbības, kuras valsts ar savām institūcijām un/vai finansējumu veic, lai radītu apstākļus meža ilglaicīgo funkciju stabilizācijai un sekmētu privātā sektora attīstību

Izmaiņu nepieciešamību nosakošie faktori



VMD modeļa projekts

- Balstīts uz:
 - ZM rīkojumā noteiktajiem principiem;
 - VMD amatpersonu pienākumu un atbildības izvērtējumu;
 - konceptuāli jaunu pieeju meža uzraudzības un kontroles un meža ugunsapsardzības funkciju nodrošināšanai;
 - pieejamības klientiem (meža īpašniekiem un apsaimniekotājiem) saglabāšanu.

Principi

- Samazināts lēmumu pieņemšanas kompetences līmeņu skaits;
- Divu reģionālo līmeņu funkcijas un uzdevumi apvienoti vienā - teritoriālajā struktūrvienībā;
- Palielinātas zemākstāvošo amatpersonu pilnvaras lēmumu pieņemšanā, nesamazinot to skaitu;
- Izlīdzināts Valsts meža dienesta vienāda līmeņa amatpersonu darba noslogojums un atalgojums.

VMD un klienti (I)

Esošā situācija

- 1 centrālā administrācija
- 10 virsmežniecības
- +
77 mežniecības (10 jau tagad atrodas virsmežniecības ēkā)

Plānotā situācija

- ☞ 1 centrālā administrācija
- ☞ 10 teritoriālās struktūrvienības
- +
16 (līdz 20) pastāvīgi atbalsta punkti

Sasniedzamības uzlabošanai - katrs meža inspektors **regulāri pieejams pašvaldībās un pagastu pārvaldēs!**
(ja ir attiecīgas pašvaldības atbalsts)

VMD un klienti (II)

- Maksimāli efektīva mūsdienu informācijas tehnoloģiju sistēmu izmantošana klientu apkalpošanā ar mērķi saglabāt operativitāti līdzšinējā līmenī.
- Iespēju robežās klientiem tiek piedāvāta iespēja attālināti iesniegt iesniegumus un pārskatus.
- Tiek attīstīts birokrātiskā sloga samazināšanas pasākums – atteikšanās no obligātas prasības klientam saņemt apliecinājumu drukātā formā, to aizstājot ar dokumenta rekvizītu saņemšanu elektroniski (unikālais numurs, datums u.c.)
- Meža inspektora tehniskais aprīkojums uz vietas mežā ļauj piekļūt datu bāzēm.

VMD struktūra

Centrālā administrācija

Nodrošina teritoriālo struktūrvienību vienotu metodisko vadību un savas kompetences ietvaros koordinē teritoriālo struktūrvienību speciālistu darbu.

Teritoriālās struktūrvienības

VMD pamatstruktūra, kurā ikviens klients var saņemt pilnu VMD pakalpojumu apjomu.

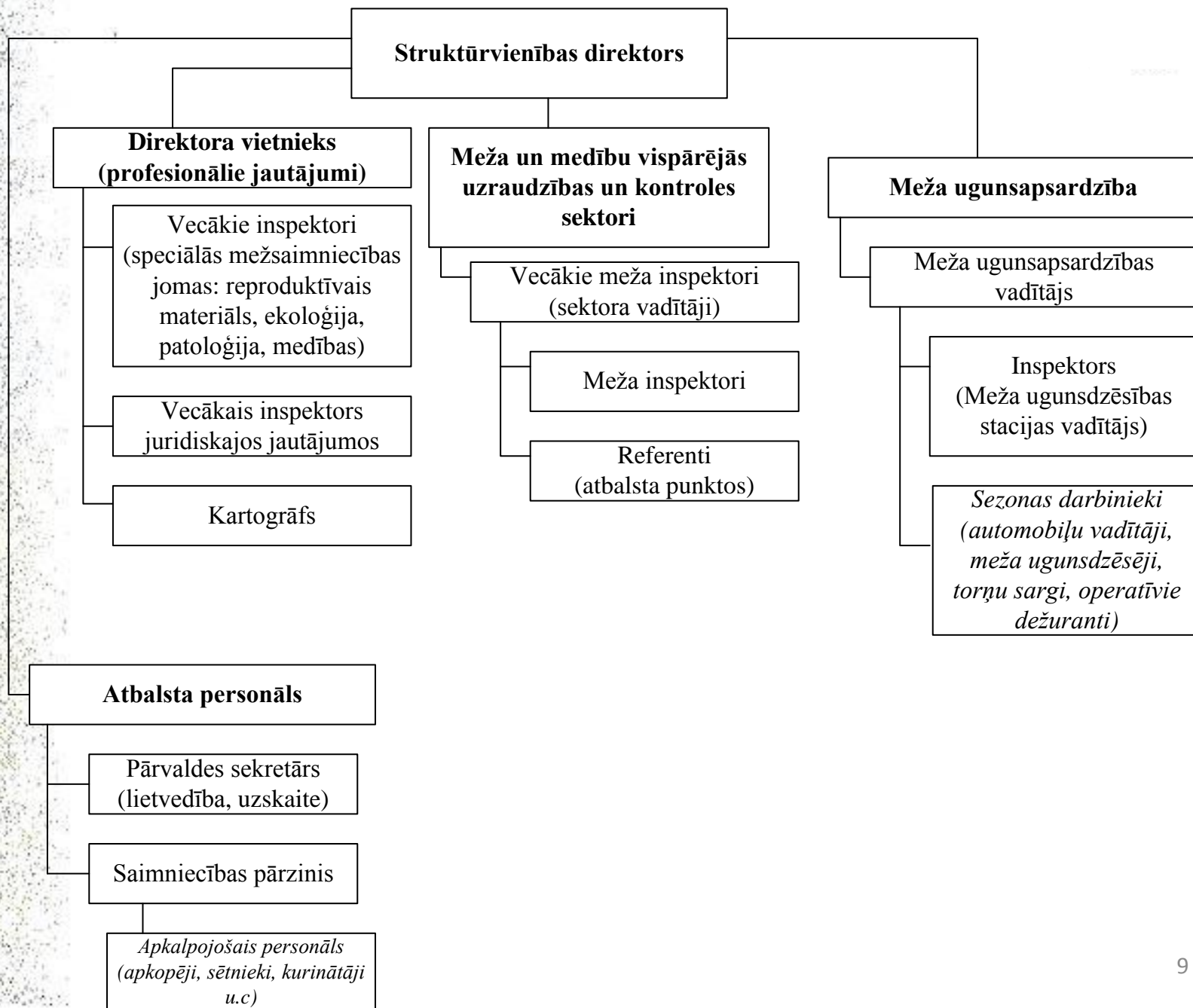
Atbalsta punkti

12-14 meža inspektoru darba vieta - nodrošināts informatīvs atbalsts, pieeja tehniskajiem resursiem, praktisks atbalsts dokumentu sagatavošanā, pārbaudē un virzībā.

Klientu iesniegumu pieņemšanas vietas.

Periodiski apkalpošanas punkti

Valsts meža dienesta teritoriālās struktūrvienības struktūra (projekts 01.01.2012.)



Optimizācija

efektīvāka vadības un atbalsta funkciju nodrošināšana

Esošā situācija

- Struktūr- un apakšstruktūrvienībās

299 darbinieki
(profesionālā un metodiskā vadība)

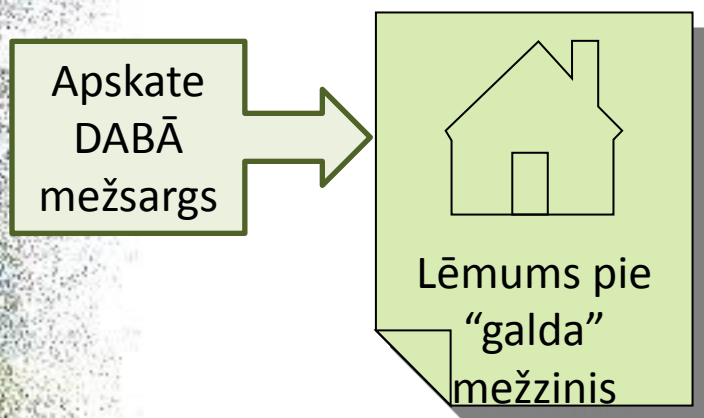
Plānotā situācija

- ☞ Teritoriālajās struktūrvienībās un atbalsta punktos

96 darbinieki
(profesionālā un metodiskā vadība un referenti)

Uzraudzība un kontrole dabā (I)

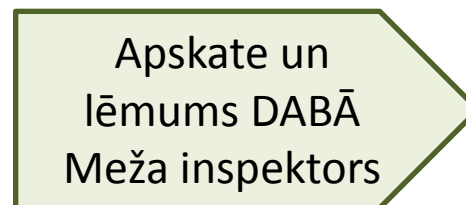
Esošā situācija



390 zemākstāvošās amatpersonas,

- 1) veic uzraudzību, pārbaudes un mērījumus DABĀ,
- 2) apkopo iegūtos datus, noformē tos atbilstoši noteiktajai kārtībai,
- 3) iesniedz mežniecības administrācijai kamerālās pārbaudes veikšanai,
- 4) pēc kuras mežzinis pieņem lēmumu (paraksta iepriekš sagatavotos dokumentus).

Plānotā situācija



393 inspektori

Meža inspektori veic uzraudzību, pārbaudes un mērījumus DABĀ, apkopo iegūtos datus, noformē tos atbilstoši noteiktajai kārtībai un pieņem lēmumu parakstot paša sastādīto administratīvo aktu.

Inspektori - meža reproduktīvā materiāla, medību, vides un meža aizsardzības jautājumos, veic uzraudzību.

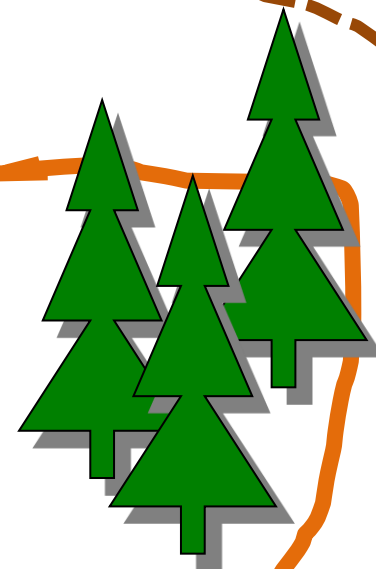
Meža inspektora noslogojums

Piesaistītā teritorija (apgaita) aptuveni:

- Kopplatība 18 000 ha, t.sk. meža zeme 9700 ha;
- 454 meža īpašumi;
- 220 cirsmas (t.sk. 140 ha kailcirtes);
- 2-3 ugunsgrēki,
- 6 medību iecirkņi,
- 3-5 administratīvie protokoli, 1-2 protokoli krimināllietās,
- 25 meža inventarizāciju pievienošana.

Uzraudzība un kontrole dabā (II)

Piesaistītajā teritorijā (apgaitā) uzraudzību nodrošina mobila, lemttiesīga amatpersona – **MEŽA INSPEKTORS**, ar plašu specializāciju (mežsaimniecība, medības, ugunsapsardzība), kuru dienesta pilnvaras atbilst šī brīža mežziņa pilnvarām.



Visā struktūrvienības teritorijā plānots arī noteikts skaits šauras specializācijas lemttiesīgas amatpersonas (inspektori)

Ugunsapsardzība

(Teritoriālajā struktūrvienībā)

- 1) Meža ugunsapsardzības vadītājs - amatpersona, kura nodrošina šīs sistēmas efektīvu funkcionēšanu (plānošana, kontrole, metodiskā vadība) un sarežģītos gadījumos pārņem dzēšanas darbu vadību;
- 2) Meža ugunsapsardzības inspektors – darbinieks kurš atbild par visu ugunsdzēsības tehniku un inventāru un kuram tieši pakļautas komandas (sezonas darbinieki – dzēsēji un šoferi);
- 3) Operatīvais dežurants – sezonas darbinieks, kurš ir atbildīgs par visu reālās darbības faktu reģistrāciju un kurš ir informēts par situāciju dotajā brīdī (cik ugunsgrēki tiek dzēsti, kādi resursi ir iesaistīti, kuriem sezonas darbiniekiem ir dežūra utt.).

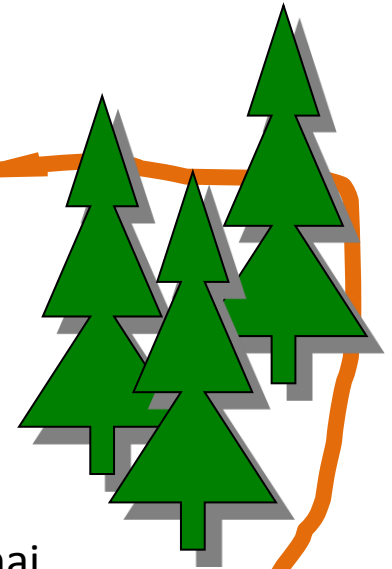


Ugunsapsardzība (apgaitā)

Meža inspektors – konkrētās teritorijas ceļu, cilvēku, ūdens ņemšanas vietu, tehnisko resursu un meža īpašumu piederības pārzinātājs un dzēšanas darbu vadītājs.

Meža inspektors piesaistītajā teritorijā (apgaitā) :

- 1) Veic meža ugunsdrošības profilaktiskās pārbaudes ,
- 2) nekavējoties reaģē uz saņemto informāciju par iespējamo meža ugunsgrēku un izbrauc uz ugunsgrēka vietu ar savu dienesta transportlīdzekli, kas aprīkots ar operatīvajai reaģēšanai pielāgotu ugunsdzēšanas iekārtu,
- 3) Uzņemas ugunsgrēka dzēšanas darbu vadību un paziņo faktu un apstākļus struktūrvienības operatīvajam dežurantam.
- 4) Ja nepieciešami papildus resursi, meža inspektors ziņo operatīvajam dežurantam par situāciju un nepieciešamo papildus resursu apjomu.
- 5) Ja nepieciešams, piedalās uguns dzēšanas pasākumos kaimiņu teritorijās.



Atalgojums

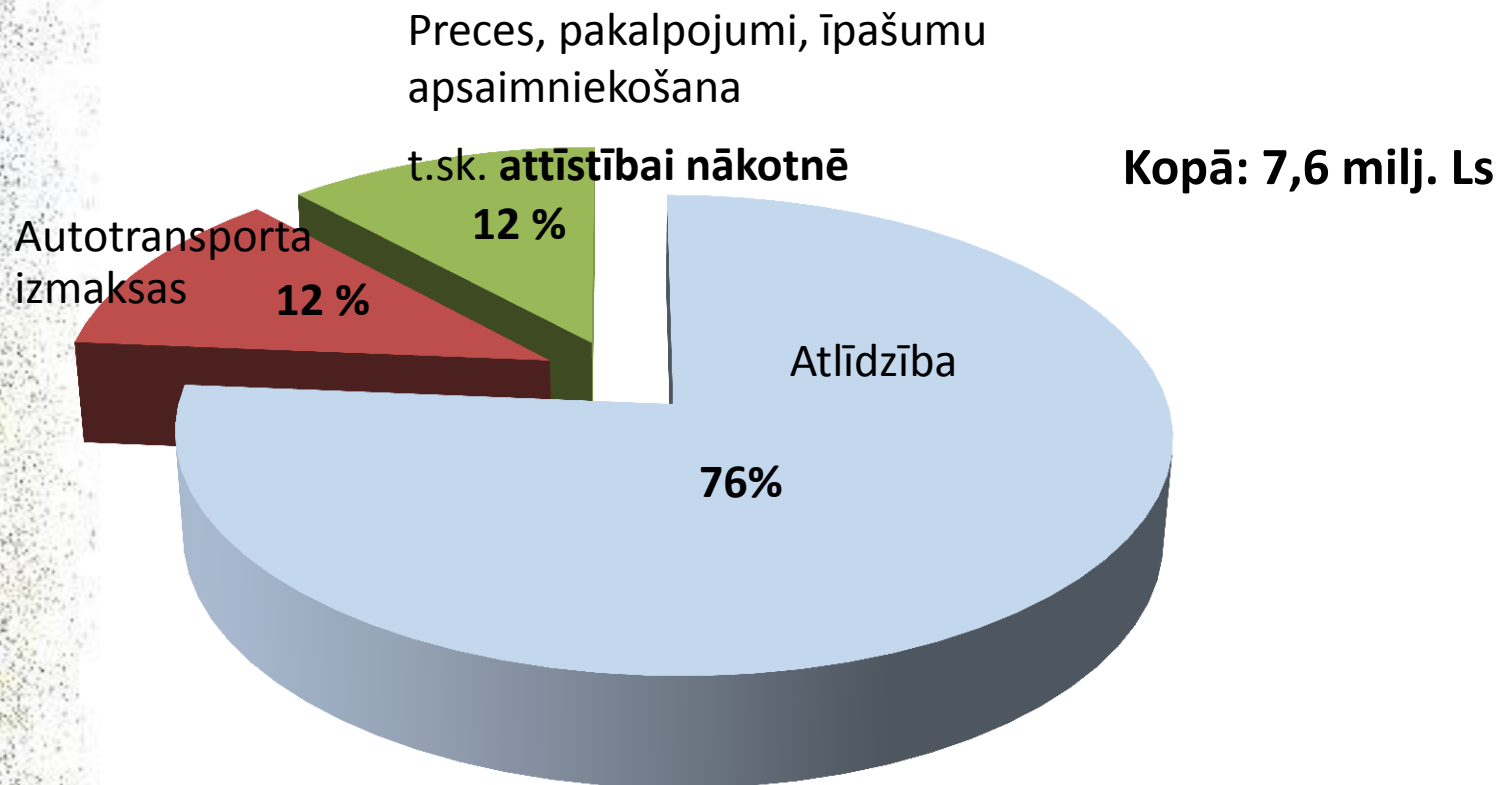
Esošā situācija

- ~ 300 Ls mēnesī PIRMS nodokļu nomaksas - mežsargam

Plānotā situācija

- ☞ ~ 460 Ls mēnesī meža inspektoram
- ☞ Plānoti ap 60 vecākie meža inspektori, kuru amata papildu pienākumi ir 5 – 7 meža inspektoru darba un prombūtnē esošu inspektoru aizvietošanas koordinēšana. Atalgojums ~ 500 Ls mēnesī

Budžets



leguvumi

- Palielinātas zemākstāvošo amatpersonu pilnvaras lēmumu pieņemšanā, tuvinot lēmumu pieņemšanu mežam;
- Efektīvāk izmantoti darbinieku resursi;
- Optimizēts vadības un atbalsta funkciju izpildē iesaistīto skaits;
- Izlīdzināts slodžu sadalījums un atalgojums līdzīgu amatu starpā;
- Atbildības pakāpei un profesionalitātei pietuvināts atalgojums;
- Uzlabots dienesta tehniskais nodrošinājums, radot iespēju racionālākai iestādes kopējo resursu un cilvēkresursu efektīvākai izmantošanai, uzlabojot darba efektivitāti ilgtermiņā;
- Iespēja iekonomētos līdzekļus ieguldīt dienesta nodrošinājuma un dienesta darbinieku atalgojuma palielināšanai;
- Iespēja atteikties no VMD funkciju veikšanai nevajadzīgiem nekustamajiem īpašumiem.



**PALDIES
PAR
UZMANĪBU!**

