

Par maksimālajiem ciršanas apjomiem valsts mežos

Pamatojoties uz Meža likuma 45.pantu Valsts meža dienests (turpmāk – VMD) ir veicis aprēķinus par koku ciršanas maksimālo apjomu hektāros un kubikmetros sadalījumā pa valdošajām koku sugām, ko atļauts nocirst galvenajā cirtē piecos gados valsts mežos, sadalījumā pa valdījumiem. VMD ir veicis aprēķinus bastoties uz **Meža valsts reģistrā** uzkrāto informāciju, izmantojot četras dažādas aprēķinu metodes, kuras raksturojas, kā:

- **Normālā cirisma** – apjoms, ha gadā, kā vidējais no visām audzēm,
- **Pēc vecuma pirmā cirisma** – apjoms, ha gadā, kā vidējais no briestaudzēm un pieaugušajām audzēm,
- **Pēc vecuma otrā cirisma** – apjoms, ha gadā, kā vidējais no briestaudzēm, vidēja vecuma un pieaugušajām audzēm.
- **Optimālā cirisma** – aprēķins balstās uz mežaudžu platībām sadalījumā pa desmitgadēm un nodrošina nesamazinātu, nepārtrauktu un vienmērīgu meža izmantošanas principu – katrā nākošajā desmitgadē apjoms nebūs mazāka par iepriekšējās desmitgades apjomu (šo apjomu ietekmē visa aprites perioda nevienmērīga vecuma struktūra pa sugām – var būt liels uzkrājums vecajā galā, bet ierobežojums ir no mazas jaunaudžu platības).

Aprēķinos iekļauti **1232551ha** meža, tai skaitā nogabali, kuros aizliegta kailcirte vai sezonāli aizliegta mežsaimnieciskā darbība, kā arī audzes, kas atbilst galvenās cirtes caurmēriem.

No aprēķins iekļautajiem mežiem valsts meži atrodas:

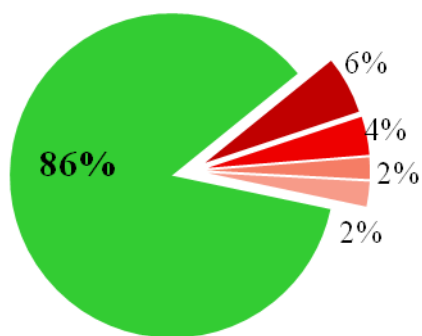
- Valsts akciju sabiedrības "Latvijas valsts meži" (LVM) valdījumā - 1185097ha;
- VMD Mežu pētīšanas stacijas (VMD MPS) valdījumā - 21643ha;
- Vides ministrijas (VidM) valdījumā - 18516ha;
- Aizsardzības ministrijas (AM) valdījumā - 3943ha;
- Izglītības un zinātnes ministrijas (IZM) valdījumā - 3352ha.

Aprēķinos nav iekļauti **203135** ha mežu, kuros, aizliegta mežsaimnieciskā darbība, aizliegta kopšanas cirte un galvenā cirte, aizliegta galvenā cirte vai tie ir dabiskie meža biotopi un potenciālie dabiskie meža biotopi. Tas sastāda 14.1% no kopējās valsts mežu plātības (skat 1. – 3.attēlus).

No aprēķins neiekļautajiem mežiem valsts meži atrodas:

- LVM valdījumā – 160197 ha (11.9% no kopējās plātības);
- VMD MPS valdījumā - 3239.5 ha (13.0%);
- VidM valdījumā - 39020.8 ha (67.8%);
- AM valdījumā - 394.7 ha (9.1 %);
- IZM valdījumā - 283.2 ha (7.8%).

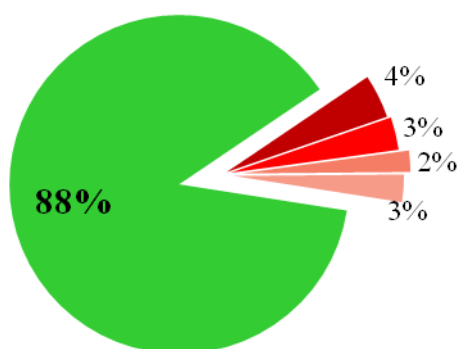
Valsts mežos kopā



- Aizliegta mežsaimnieciskā darbība
- Aizliegta kopšanas cirte
- Aizliegta galvenā cirte
- Biotopi
- Ciršanai pieejamie meži

1.attēls Aizsargājamo teritoriju īpatsvars valsts mežos

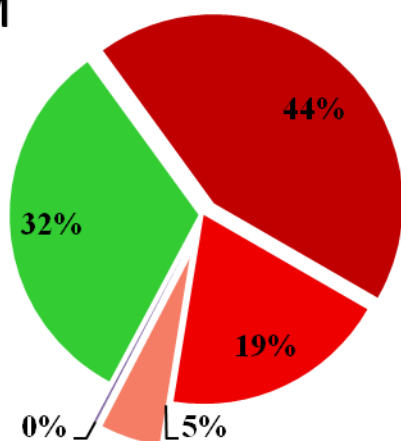
LVM



- Aizliegta mežsaimnieciskā darbība
- Aizliegta kopšanas cirte
- Aizliegta galvenā cirte
- Biotopi
- Ciršanai pieejamie meži

2.attēls Aizsargājamo teritoriju īpatsvars „Latvijas valsts meži” mežos

VidM



- Aizliegta mežsaimnieciskā darbība
- Aizliegta kopšanas cirte
- Aizliegta galvenā cirte
- Biotopi
- Ciršanai pieejamie meži

3.attēls Aizsargājamo teritoriju īpatsvars Vides ministrijas mežos

Ievērojot mažaudžu vecuma struktūru, uzkrāto pieaugušo un pāraugušo mežaudžu īpatsvaru. Valsts meža dienests ir ierosinājis noteikt maksimālo ciršanas apjomu, kas aprēķināts:

- lapu kokiem - „pēc vecuma pirmā cirsmā”;
- skuju kokiem – „optimālā cirsmā” un „pēc vecuma otrā cirsmā” (LVM mežos).

Iegūtie rezultāti atspoguļoti 1. – 3. tabulās

1.tabula

Maksimālais koku ciršanas apjoms valsts mežos kopā

Koku suga	Ciršanas apjoms 5 gadiem		Ciršanas apjoms 1 gadam	
	m ³	ha	m ³	ha
Priede	8713348	33982	1742670	6796
Egle	3049347	10919	609869	2184
Bērzs	8807341	37475	1761468	7495
Apse	1797344	6170	359469	1234
Melnalksnis	759051	3208	151810	642
Osis	56424	255	11285	51
Ozols	10860	54	2172	11
Kopā	23193715	92063	4638743	18413

2.tabula

Maksimālais koku ciršanas apjoms VAS „Latvijas valsts meži” mežos

Koku suga	Ciršanas apjoms 5 gadiem		Ciršanas apjoms 1 gadam	
	m ³	ha	m ³	Ha
Priede	8305827	31091	1661165	6218
Egle	2918420	9980	583684	1996
Bērzs	8395455	34904	1679091	6981
Apse	1725922	5745	345184	1149
Melnalksnis	722615	2973	144523	595
Osis	52808	231	10562	46
Ozols	9274	39	1855	8
Kopā	22130319	84962	4426064	16992

3.tabula

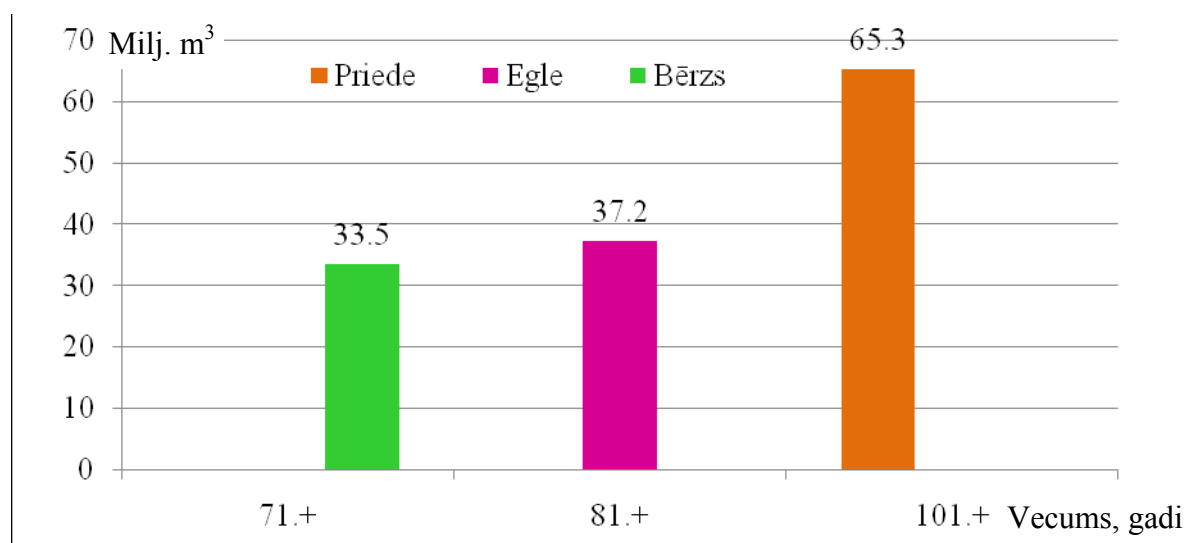
Maksimālais koku ciršanas apjoms 5 gadiem pārējos valsts mežos

Koku suga	VMD MPS		VidM		AM		IZM		Kopā	
	m ³	ha	m ³	ha	m ³	ha	m ³	ha	m ³	ha
Priede	153552	1047	197998	1517	23227	90	32745	237	407521	2891
Egle	83304	603	42474	298	489	2	4660	36	130927	939
Bērzs	227062	1755	161148	642	7254	30	16423	145	411887	2571
Apse	47896	334	21031	72	49	0	2447	19	71423	425
Melnalksnis	17991	139	13052	57	2265	8	3128	33	36436	236
Osis	1358	9	837	4	62	0	1360	12	3616	25
Ozols	835	8	174	1	89	0	488	6	1586	15
Kopā	531997	3894	436714	2589	33434	131	61250	487	1063396	7101

VMD veiktie aprēķini parāda, ka nākošajos piecos (2010. – 2015.) gados valsts mežos ik gadus varētu cirst **18413 ha** platībā, iegūstot **4638743 m³** lietkoksnis, t.sk.:

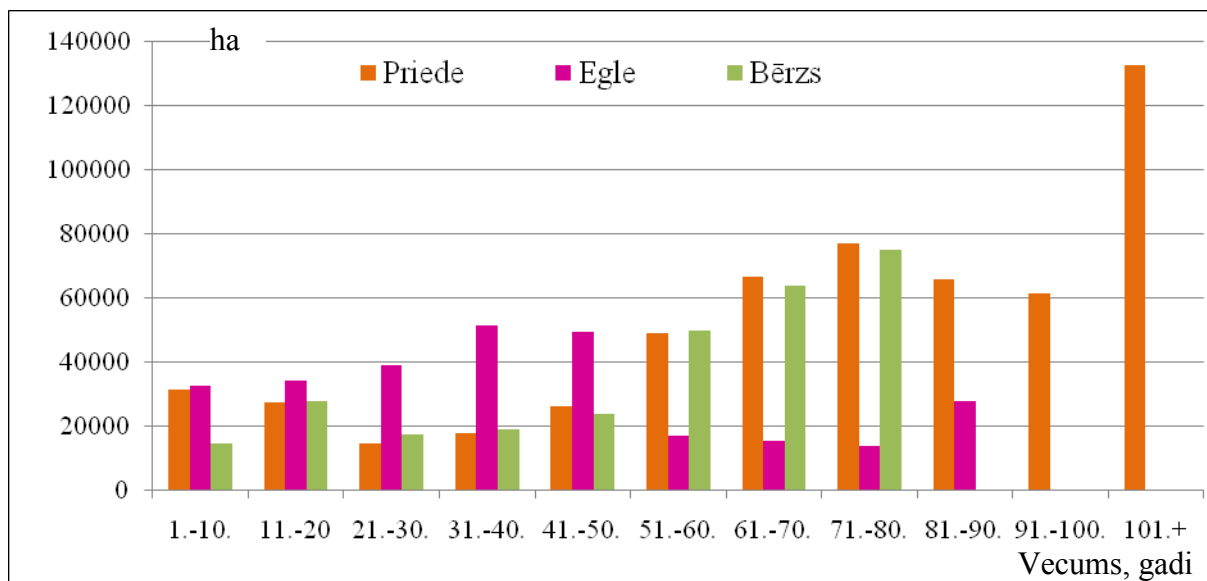
- VAS „Latvijas valsts meži” mežos ik gadus varētu cirst **16992 ha** platībā, iegūstot **4426064 m³** lietkoksnis
- nākošajos piecos (2010. – 2015.) gados pārējos valsts mežos (VMD MPS, VidM, AM un IZM) mežos ik gadus varētu cirst 1421 ha platībā, iegūstot 212679.2 m³ lietkoksnis.

Latvijas Valsts mežzinātnes institūta „Silava” **Meža resursu monitoringa** dati (pēc piecu gadu mērījumu cikla) rāda, ka valstij piederošajos mežos galveno koku sugu (prieku, egļu un bērzu) mežaudzēs pieaugušās un pāraugušās audzēs uzkrāti 136 miljoni kubikmetru koksnis (skat. 4.attēlu).



4.attēls Galveno koku sugu pieaugušās un pāraugušās audzēs uzkrātais koksnis apjoms, platībās, kurās atļauta galvenā cirte

Tas nozīmē, ka veicot meža izmantošanu Valsts meža dienesta aprēķinātā maksimālā ciršanas apjomā, uzkrātais lietkoksnis pietiktu 29 gadiem. (nākošajām trijām desmitgadēm). Meža valsts reģistra dati rāda, ka valsts mežu vecuma struktūra ir asimetriska ar dominējošu birstaudžu, pieaugušu un pāraugušu audžu pārsvaru. tas, savukārt, neveicina valsts mežu ekonomiski efektīvu izmantošanu, mežaudžu vērtības aptimizēšanu un oglekļa piesaistes maksimizēšanu, veidojot augstvērtīgas jaunaudzes.



5.attēls Galveno koku sugu vecuma struktūra(ha), platībās, kurās atļauta galvenā cirte

Valsts meža dienesta veikto aprēķinu, izmantojot dažādas aprēķinu metodes, rezultāti atspoguļoti 1. – 6. tabulās pielikumā.

PIELIKUMS**1.tabula***Valsts mežos kopā*

	normālā cirsma		pēc vecuma pirmā cirsma		pēc vecuma otrā cirsma		optimālā cirsma	
	m ³	ha	m ³	Ha	m ³	ha	m ³	Ha
P	6825397	26281,3	8249621	31405,3	8713348	33982,1	7176836	27170,5
E	4660672	16415,4	2074646	7387,6	3049347	10918,8	3136885	10755,5
B	4721258	18536,5	8807341	37475,0	6560652	28436,3	4860445	20771,1
A	1245337	4246,2	1797344	6169,8	1270305	4404,7	1213620	4045,0
M	437834	1843,1	759051	3208,3	579004	2478,4	456082	1875,5
Os	75083	335,0	56424	255,3	70494	318,8	79523	345,0
Oz	11280	56,2	10860	53,9	11582	58,0	11354	49,5
Kopā	17976861	67713,6	21755288	85955,0	20254731	80597,1	16934744	65012,1

2.tabula*Valsts akciju sabiedrības "Latvijas valsts meži" valdījumā esošajos mežos*

	normālā cirsma		pēc vecuma pirmā cirsma		pēc vecuma otrā cirsma		optimālā cirsma	
	m ³	ha	m ³	ha	m ³	ha	m ³	Ha
P	6541703	24794,5	7807539	29095,0	8305827	31091,0	6873295	26054,0
E	4493100	15365,0	1952062	6675,0	2918420	9980,0	2979848	10191,0
B	4533539	17325,0	8395455	34904,0	6288589	26332,6	4682121	20054,0
A	1205673	4012,0	1725922	5745,0	1221432	4064,5	1173152	3904,0
M	419331	1725,0	722615	2972,5	552870	2274,25	437337	1799,0
Os	71874	313,5	52808	230,5	67031	292,5	76405	333,5
Oz	9505	40,0	9274	39,0	9572	39,5	9539	40,0
Kopā	17274724	63575,0	20665674	79661,0	19363742	74074,4	16231697	62375,5

3. tabula

Zinātniskās izpētes (VMD MPS) mežos

	normālā cirsma		pēc vecuma pirmā cirsma		pēc vecuma otrā cirsma		optimālā cirsma	
	m ³	ha	m ³	ha	m ³	ha	m ³	ha
P	104115	710,1	162101	1108,5	153552	1047,3	111320	379,5
E	116353	842,2	71044	514,3	83304	603,0	103889	376,0
B	97583	774,3	227062	1754,5	142335	1107,0	98369	387,0
A	24760	172,7	47896	334,0	32791	228,7	26242	91,5
M	9024	69,5	17991	138,5	12633	97,3	9093	35,0
Os	1810	11,7	1358	8,8	1552	10,0	1862	6,0
Oz	1431	12,4	835	7,8	1384	12,0	885	4,0
Kopā	355077	2592,8	528286	3866,3	427550	3105,3	351660	1279,0

4. tabula

Vides ministrijas (VidM) valdījumā esošajos mežos

	normālā cirsma		pēc vecuma pirmā cirsma		pēc vecuma otrā cirsma		optimālā cirsma	
	m ³	ha	m ³	ha	m ³	ha	m ³	ha
P	129031	498,5	217345	835,3	197998,0	1516,5	139794	540,0
E	43859	153,9	47009	165,0	42473,8	298,2	47293	166,0
B	60256	246,0	161148	641,8	100177,7	804,0	62853	256,5
A	12333	42,2	21031	72,0	14020,8	96,0	11976	41,0
M	5621	24,3	13052	56,5	8720,3	75,5	5544	24,0
Os	518	2,2	837	3,5	737,2	6,2	478	2,0
Oz	63	0,3	174	0,8	116,3	1,0	116	0,5
Kopā	251681	967,4	460595	1774,8	364244	2797,3	268055	1030,0

5.tabula

Aizsardzības ministrijas (AM) valdījumā esošajos mežos

	normālā cirsma		pēc vecuma pirmā cirsma		pēc vecuma otrā cirsma		optimālā cirsma	
	m ³	ha	m ³	ha	m ³	ha	m ³	ha
P	26932	106,4	25252	97,3	23227	90,4	27739	107,0
E	566	2,2	350	1,4	489	1,9	510	2,0
B	19913	101,9	7254	29,8	15820	70,6	7142	29,1
A	44	0,2	49	0,3	33	0,2	1	0,0
M	2343	8,5	2265	8,3	2712	9,9	2471	9,0
Os	55	0,2	62	0,3	82	0,3	1	0,0
Oz	0	0,0	89	0,4	89	0,4	0	0,0
Kopā	49853	219,5	35322	137,5	42451	173,7	37865	147,1

6.tabula

Izglītības un zinātnes ministrijas (IZM) valdījumā esošajos mežos

	normālā cirsma		pēc vecuma pirmā cirsma		pēc vecuma otrā cirsma		optimālā cirsma	
	m ³	ha	m ³	ha	m ³	ha	m ³	ha
P	23615	171,8	37384	269,3	32745	236,8	24688	90,0
E	6794	52,0	4181	32,0	4660	35,7	5344	20,5
B	9967	89,4	16423	145,0	13730	122,1	9959	44,5
A	2527	19,1	2447	18,5	2028	15,3	2248	8,5
M	1514	15,7	3128	32,5	2069	21,5	1636	8,5
Os	827	7,4	1360	12,3	1092	9,8	777	3,5
Oz	281	3,5	488	6,0	420	5,2	813	5,0
Kopā	45526	359,0	65410	515,5	56744	446,4	45466	180,5