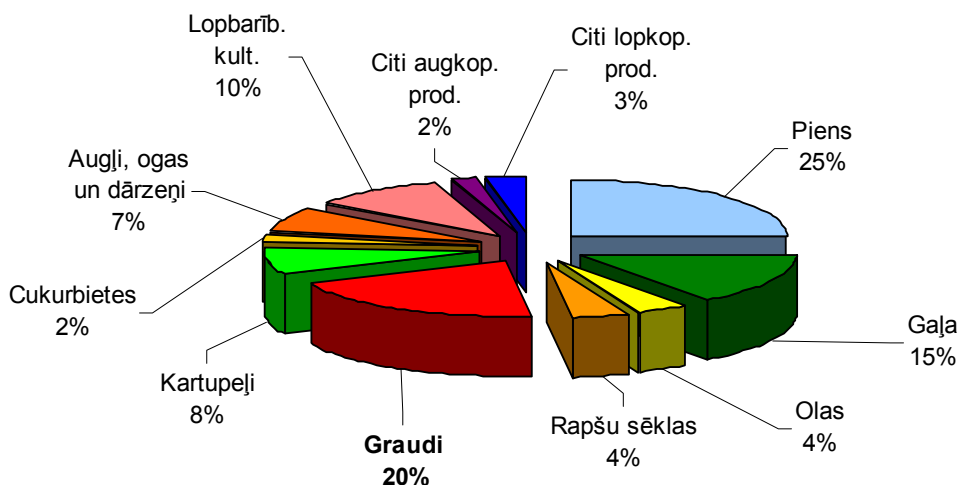


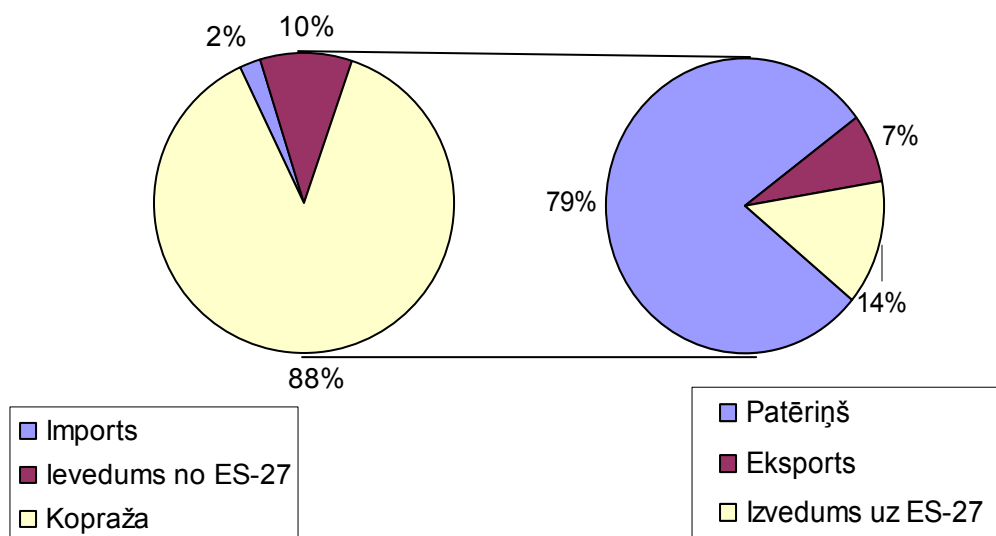
## Informatīvais ziņojums „Graudu un graudu izstrādājumu tirgus attīstības tendences un iepirkuma cenu izmaiņas”

Graudkopība ir viena no nozīmīgākajām lauksaimniecības preču produkcijas ražošanas nozarēm Latvijā. Graudus izmanto maizes un miltu izstrādājumu un kombinētās spēkbarības ražošanā lopiem un putniem. Tomēr tendences pasaulē un Eiropas Savienībā (turpmāk – ES) vēsta, ka nākotnē jāturpina attīstīt arī citi graudu izmantošanas virzieni – bioetnola ražošana, zemas kvalitātes graudu dedzināšana, iegūstot siltumenerģijas iegūšanai.



Avots: Latvijas Valsts agrārās ekonomikas institūts (turpmāk - LVAEI), Lauksaimniecības ekonomiskais kopaprēķins (LEK) 1.attēls. Lauksaimniecības preču gala produkcijas struktūra 2006. gadā (bāzes cenās)

Aplūkojot lauksaimniecības preču gala produkcijas struktūru 2006.gadā (1.attēls), augkopība veido 52,8%, bet lopkopība – 47,2%. Lai arī nozīmīgākais Latvijas lauksaimniecības produkts joprojām ir piens, kas veido aptuveni ¼ no kopējās lauksaimniecības preču vērtības bāzes cenās, graudi šajā struktūrā ieņem nākamo augstāko pozīciju (20%).



Avots: EUROSTAT, CSP

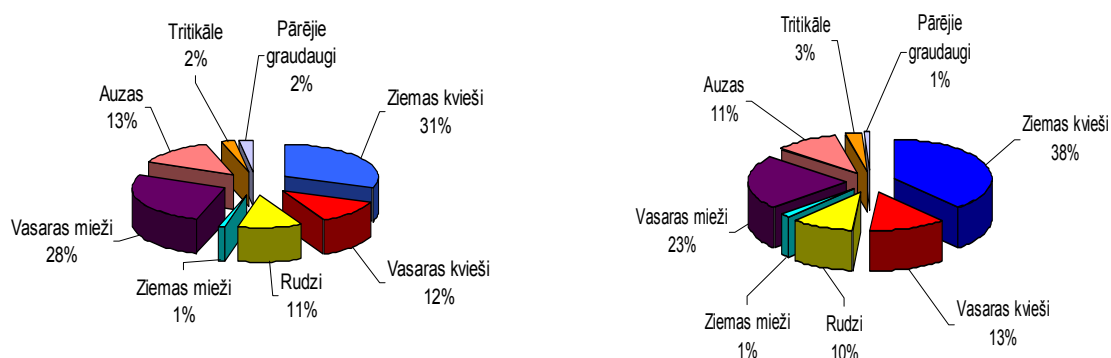
2.attēls. Graudu kopražā, imports un eksports 2007.gadā Latvijā, %

Aplūkojot 2.attēlu, var secināt, ka 2007.gadā Latvijā graudus izveda galvenokārt uz Eiropas Savienības 27 valstīm (turpmāk – ES-27). Augsto cenu ietekmē, eksports uz ES-27, salīdzinot ar 2006.gadu, pieaudzis gandrīz četras reizes. Tāpat arī eksports uz trešajām valstīm, salīdzinot ar 2006.gadu, ir par 39% lielāks. Strauji palielinājies arī imports no trešajām valstīm un imports no ES-27, attiecīgi septiņas un trīsdesmit sešas reizes.

## 1. Graudu platības, ražība un kopražā

2007.gadā Latvijas graudaugi aizņēma **522** tūkst. ha veido, kas no kopējās ES graudaugu platības - 57,3 milj. ha (izņemot rīsus) sastāda **0,92 %**. Latvijas graudu kopražā no ES-27 graudu kopražas 2007.gadā veido **0,63%**.

Labības platības piecu gadu laikā pakāpeniski pieaugušas - attiecībā pret 2003.gadu tās ir pieaugušas par **17,9%**. Līdz ar graudaugu sējplatību palielināšanos, kā arī graudaugu ražības rādītāju paaugstināšanos 2007.gadā ir palielinājusies arī iegūtā graudu kopražā sasniedzot **1,466** milj. tonnas, un tas ir par 26% vairāk nekā 2006. gadā. Straujo kopražas pieaugumu var skaidrot arī ar to, ka 2006.gadā, nelabvēlīgo laika apstākļu ietekmē graudu ražība bija vidēji 22,5 cnt/ha. 2007. gadā vidējā graudaugu ražība - 28,1 cnt/ha. Vislielākais kopražas pieaugums 2007.gadā bija kviešiem – 33%, rudziem – 30% un miežiem - 21% .



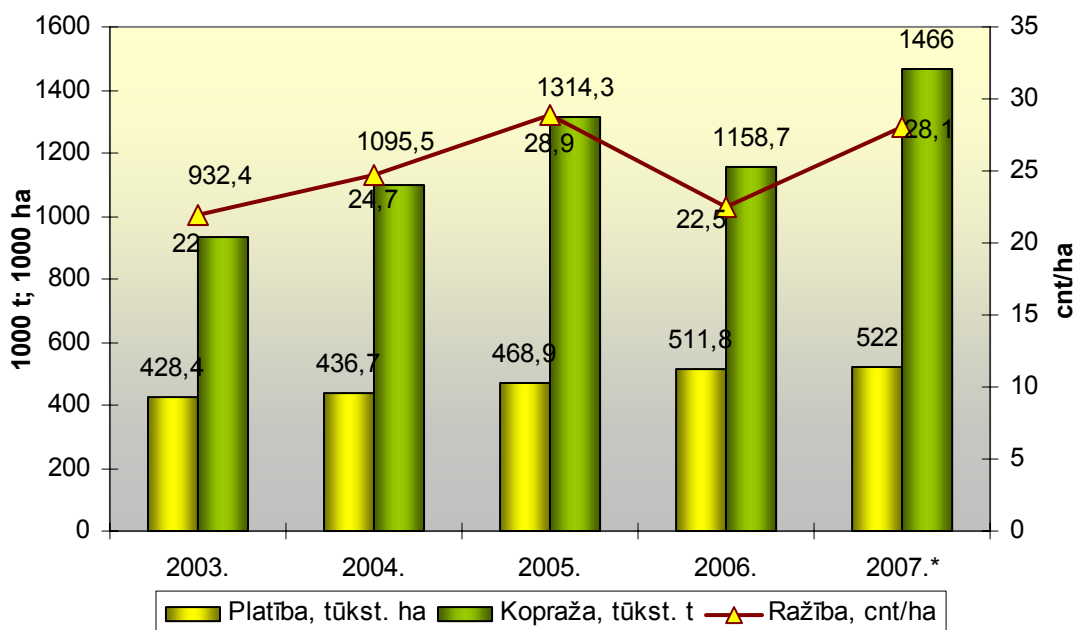
Avots: CSP (ražas prognoze)

3.attēls

Graudaugu platību struktūra 2007. gadā

Graudaugu kopražu struktūra 2007.gadā

Analizējot 3.attēlu, var secināt, ka vislielākajās platībās tiek audzēti ziemas kvieši un vasaras mieži - attiecīgi 31% un 28%. Šie kultūraugi veido arī lielāko īpatsvaru no saražotās kopražas (attiecīgi 38% un 23%). Savukārt vismazāk Latvijā 2007. gadā tika audzēta tritikāle un ziemas mieži.



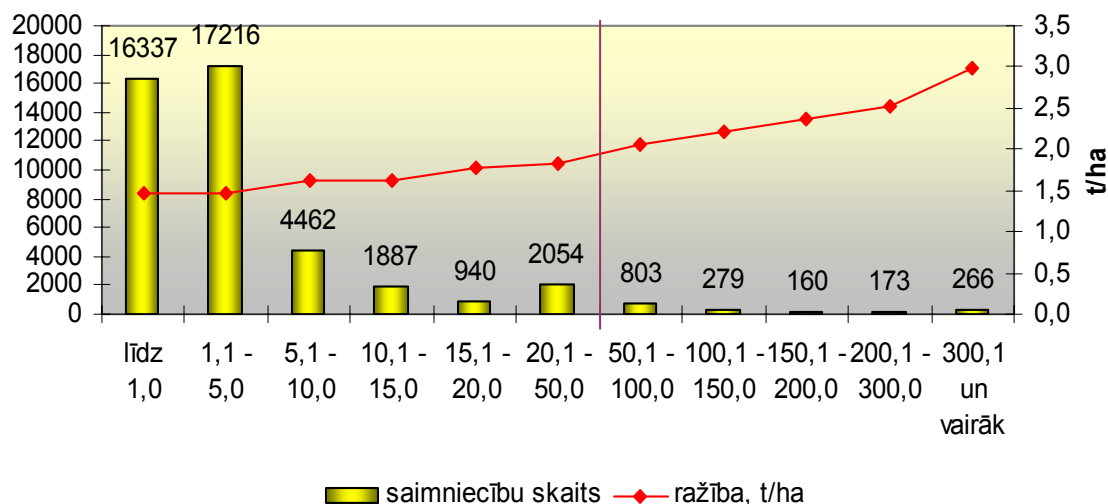
Avots: CSP (2007.\* ražas prognoze)

4.attēls. Graudu platības, ražība un kopražas no 2003. līdz 2007.gadam Latvijā

Kaut arī visaugstākais graudaugu ražas potenciāls ir Zemgalē, piemērota šai nozarei ir visa valsts teritorija, ja vien katrā reģionā tiek izvēlētas tādas graudaugu sugas, kuras ar labiem panākumiem var audzēt atbilstošā klimatiskā un augšņu zonā. Platības Zemgalē pēdējos trīs gados veido 37% no visas graudu kopplatības.

Pēc 4.attēla var redzēt, ka ik gadu palielinās graudaugu sējumu kopplatība, arī 2007.gada ražai iesēts par 10,2 tūkst. ha jeb par 2,1 % vairāk graudaugu nekā iepriekšējā gadā.

Ziemāju sējumu kopējā platība pieaugusi par 23,2 tūkst. ha jeb par 11%. Vasarāju graudaugu sējplatība samazinājusies par 8 tūkst. ha jeb par 2,7% salīdzinājumā ar iepriekšējo gadu.

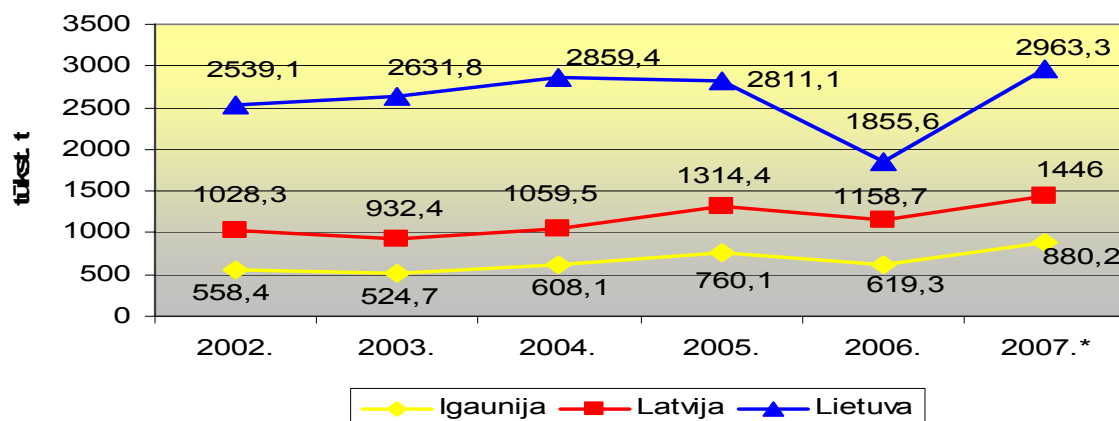


Avots: CSP

5.attēls. Saimniecību grupējums pēc graudaugu sējumu platībām 2006.gadā

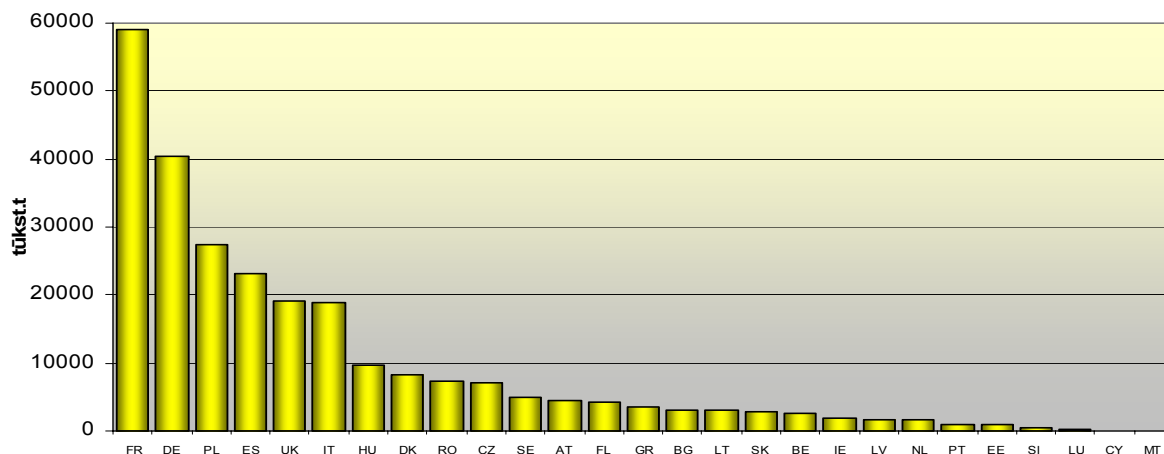
Tiek pieņemts, ka graudaugu platība saimniecībā, kurā ir rentabla preču produkcijas graudu ražošana, nav mazāka par 50 ha. Saimniecību skaits 2006.gadā, kuru platība ir

mazāka par 50 ha, bija 42896 (5.attēls). Tas nozīmē, ka 96% no kopējā saimniecību skaita saražo 27% no graudaugu kopražas un 4% no saimniecību skaita saražo 63% no kopražas.



Avots: EUROSTAT (2007.\* ražas prognoze)  
6.attēls. Kopraža Baltijas valstīs (tūkst. t)

Kā liecina 6.attēls, kopražas tendences visās Baltijas valstīs pa gadiem ir līdzīgas, lielākoties to ietekmē graudu platības valstī un tikai nedaudz - ražība. 2007.gadā visvairāk kviešu ražība pieaugusi Lietuvā – par 66%, sasniedzot 39,2 cnt./ha, kas gan tikai nedaudz pārsniedz Latvijas līmeni.



Avots: EUROSTAT  
7.attēls. Kopraža ES-27 valstīs 2007.gadā (tūkst. t)

Pēc 7.attēla var secināt, ka ES-27 līderpozīcijas pēc graudu kopražas ieņem Francija, Vācija un Polija, savukārt Latvija ierindojas divdesmitajā vietā.

Pēc EUROSTAT prognozēm kopraža ES 2007.gadā bijusi 257,363 milj. t, kas ir par 3,5% mazāk kā 2006.gadā. Izņemot 3 valstis – Rumāniju (apjomu izmaiņas -53%), Bulgāriju (-44%) un Ungāriju (-33%), kurās nelabvēlīgo klimatisko apstākļu dēļ katastrofāli kritusies graudaugu ražība, pārējo valstu kopraža gandrīz sasniedz 2006.gada līmeni. Auzu un rudzu kopraža pieaugusi (par 10%), tāpat palielinājusies kukurūzas (+6%) un miežu (+1,6%) raža, bet samazinājies kviešu ievākums (-4,4%).

## 2. Graudu tirgus tendences

### 2.1. Vienotais graudu tirgus

ES labības kopējā tirgus organizācija (KTO) tika nodibināta 1962.gadā, par pamatu ņemot Francijas graudu tirgus modeli, kas darbojās jau kopš 1936.gada. ES labības KTO izmanto šādus pamatelementus:

I. Tirgus cenu atbalsta pasākumus:

1. eksporta un importa režīmu - licences, eksporta atmaksas un nodokļus, importa nodevas un tarifu kvotas;
2. graudu intervenci;
3. speciālos režīmus - ražošanas atmaksas par cietes pārstrādi, kartupeļu cietes ražošanas atbalsts.

II. Tiešos maksājumus labības audzētājiem.

Krievijas un Ukrainas noteiktie **multas nodokļi eksportam** kropļo pasaules graudu tirgu. Globālā problēma - straujo cenu kāpums - tika risināts šī gada 26.-27.septembra ES Lauksaimniecības un zivsaimniecības ministru padomē, kur Eiropas Komisija pieņēma lēmumu no 2007.gada 1.janvāri līdz 30.jūnijam atcelt **ievedmultas nodokļi** dažādu graudu importam. Šis lēmums tika pieņemts ar mērķi izvairīties no ievērojama cenu pieauguma un tā negatīvā iespaida, īpaši, lopkopības sektorā. Šī lēmuma rezultātā cenas daļēji nostabilizējās, tomēr tās joprojām saglabājušās augstas.

**Eksporta atmaksas un nodokļi.** Ja pasaules tirgus cenas ir zemākas kā Eiropas Savienībā, ražotāju un tirgotāju interesēs ES var piešķirt eksporta atmaksas. Tās tiek regulāri fiksētas, pieņemot attiecīgas regulas, saskaņā ar situācijas maiņu pasaules tirgū. Ņemot vērā pasaules tirgus attīstības tendences, pašlaik eksporta subsīdijas netiek piemērotas.

Līdz ar pievienošanos ES Latvijā tika izveidoti graudu **intervences** krājumi miežiem un kviešiem. Graudu cena, par kādu tos iepērk intervencē ir 101,31 EUR/t, papildus piemaksājot 0,46 EUR/t par katru mēnesi intervences periodā, kas ir no 1.novembra līdz 31.maijam.

ES intervences krājumos uz šo brīdi ir 6450 t kviešu un 310 239 t kukurūzas, kura pakāpeniski tiek pārdota iekšējā tirgū. Latvijā pēdējie intervences krājumi tika pārdoti iekšējā tirgū 2007.gada pavasarī, graudi Latvijas intervences centros netiek iepirkti jau no 2004./2005. tirdzniecības gada.

2008.gada ES kopējās lauksaimniecības politikas vidēja termiņa pārskatā papildus padziļināti tiek pētīta graudu intervence, ņemot vērā biodegvielas augošo tirgu un graudaugu pieprasījuma pieauguma iespējamo ietekmi. Eiropas Komisija (turpmāk – EK) uzskata, ka, lai netiktu mazināta miežu un mīksto kviešu konkurētspēja, nepieciešams pakāpeniski samazināt un atcelt intervenci visiem lopbarības graudiem, kā tas 2007.gadā tika izdarīts ar kukurūzas intervenci.

EK piedāvā intervenci saglabāt tikai mīkstajiem kviešiem, uzskatot, ka tas kalpos kā drošības līdzeklis citu graudaugu cenām, līdz tās nostabilizējusies dabiskā līmenī.

Papildus intervences pasākumiem ES var tikt veikti dažādi **speciāli pasākumi**, lai stabilizētu situāciju graudu tirgū krīzes gadījumā.

EK veiktajā pētījumā „Par lauksaimniecības tirgus attīstību līdz 2007.-2014.gadam” (turpmāk – EK pētījums) tiek prognozēts, ka graudaugu platības 2014.gadā sasniegs 59 milj. ha, tomēr līdzšinējais pieaugums (~4% gadā) samazināsies līdz ~1%, jo ES-15 dalībvalstīs ir apgūta lielākā daļa platību. EK prognozētā ražība 2014.gadā ir 5,1 t/ha (2006.gadā 4,7 t/ha). Tiek lēsts, ka uz modernu ražošanas tehnoloģiju ieviešanas rēķina ES-12 graudaugu ražība gada laikā pieaugs apmēram par 1,1%, savukārt ES-15 ražības pieaugums gadā varētu sasniegt 0,5%.

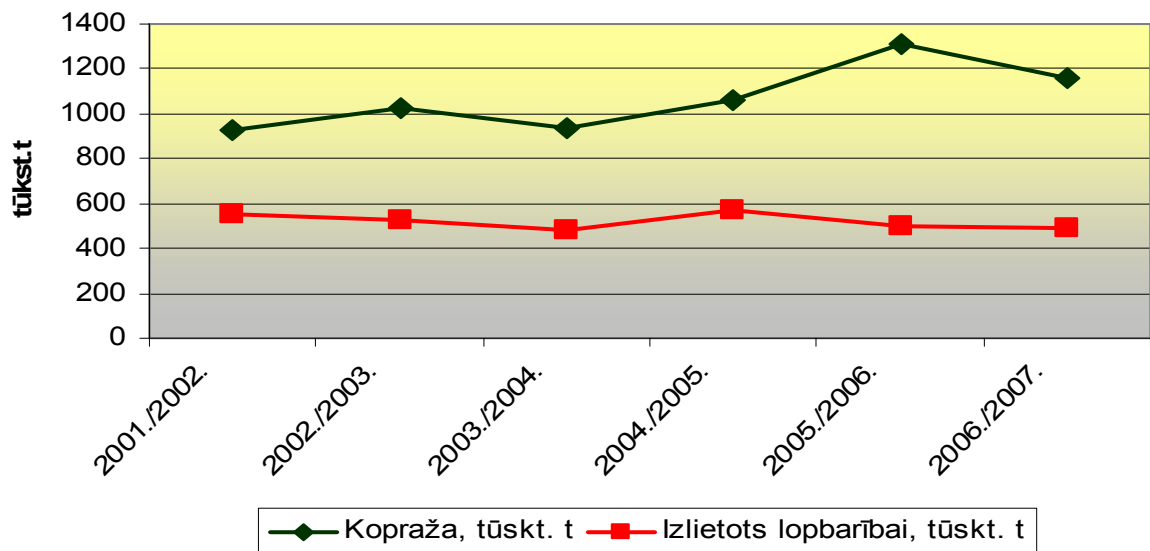
Var prognozēt, ka labības platības ES pieaugs arī 2008.gadā, jo īpaši to varētu ietekmēt šī gada graudu augstās cenas.

Augstās graudu cenas negatīvi ietekmē dažādus uzņēmējdarbības virzienus - gan graudu pārstrādes uzņēmumus un pārtikas industriju, gan lopbarības industriju un lopkopību, kas galvenokārt ir atkarīga no lopbarības cenām. No šī cenu pieauguma cieš arī patērētājs, kuram jāpērk dārgā prece, tādējādi sedzot pārtikas ražotāju pieaugušās izmaksas.

ES ir lielākā kviešu ražotāja pasaulē, kaut arī īpatsvars izaudzētajā apjomā veido tikai 20% no pasaulē saražotajiem kviešiem. Lauksaimniecības produkcijas un bioenerģijas ražošanas un izmantošanas politika varētu būtiski ietekmēt kviešu cenu un ES-27 graudu tirgus situāciju. EK pētījumā tiek prognozēts, ka pārtikas un lopbarības kviešu patēriņš ES pieaugs par aptuveni 3%, salīdzinot ar 2016./2017. gada sezonu ar 2006./2007. gadu, bet šis temps būs lēnāks nekā piedāvājuma pieaugums (galvenokārt, pateicoties ražības kāpumam), kas tiek prognozēts 15% apjomā. Palielināsies arī pasaules graudu tirdzniecības apjomi.

Galvenais lopbarības graudu veids pasaules tirgū ir kukurūza, kurai seko mieži un sorgo graudi. Mieži ir Latvijas visvairāk audzētais graudaugu veids.

Pēc LVAEI 2007.gada pētījuma „Eiropas Savienības lauksaimniecības un lauku attīstības politikas gaidāmās pārmaiņas – perspektīvais novērtējums Latvijai un Baltijas valstīm” (turpmāk - LVAEI pētījums) augsts miežu pieprasījums 2006./2007. gadā noteica pasaules cenu palielināšanos. Tas pat varētu palielināt ražošanas apjomus 2007./2008. gadā, taču zemais krājumu līmenis liecina, ka pasaules tirgus ir nepietiekami nodrošināts ar miežiem. EK prognozē, ka augstais cenu līmenis miežiem saglabāsies arī turpmāk.



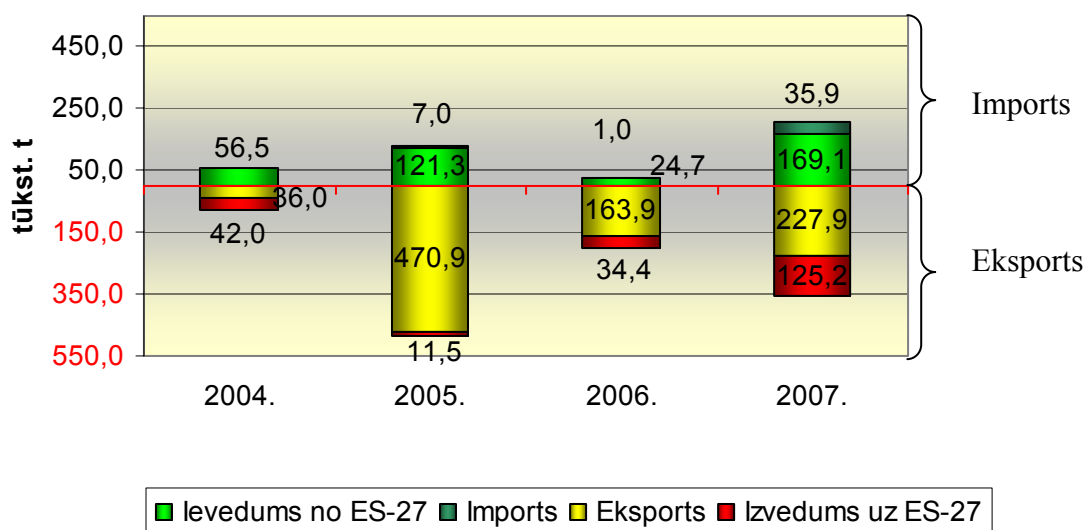
Avots: CSP

8.attēls. Lopbarības balance Latvijā, tūkst. t

Latvijā no visas izaudzētās graudu kopražas lopbarībai tiek izmantoti no 38% līdz 59%. Pēdējā tirdzniecības gadā ir vērojams lopbarības graudu samazinājums - 42% no kopražas, ko galvenokārt ietekmē strauji pieaugošās graudu cenas.

## 2.2. Ārējais graudu tirgus

Pasaulē dominē trīs graudu veidi – kukurūza, kvieši un mieži. Lai arī saražotās produkcijas apjoma ziņā kvieši ir otrs pasaules nozīmīgākais produkts aiz kukurūzas, tie ir dominējošā pasaules tirgū esošā labība. Pasaules tirgū nonāk aptuveni 15% no ES izaudzētās kviešu produkcijas (pēc LVAEI pētījuma).



Avots: EUROSTAT

9.attēls. Imports, eksports Latvijā no 2004. līdz 2007.gadam, tūkst. t

9.attēls uzskatāmi parāda 2007.gada eksporta un importa pieaugumu.

Pēc LVAEI pētījumā sniegtās informācijas ir gaidāms, ka pasaules lielākie kviešu ražotāji joprojām būs ES-27 valstīs un Ķīnā - attiecīgi 20,0% un 17,5% no kopējā saražotā apjoma pasaulē. Tomēr Ķīnas iekšējais kviešu patēriņš ir vēl lielāks par saražoto, tāpēc Ķīna noteiktu apjomu kviešu katru gadu arī importē. Tā, piemēram, 2004.gadā kviešu imports Ķīnā veidoja 5,6milj. tonnu. Tiek prognozēts, ka Ķīna turpmāk spēs nodrošināt sevi ar kviešu nepieciešamo daudzumu un varbūt pat nedaudz eksportēt.

Vēl lielākas kviešu sējplatības ir Indijā un Krievijā – attiecīgi 25 milj. ha un 24 milj. ha, bet salīdzinoši nelielās ražības dēļ kopražas nav augstas. Indija augstā iekšējā patēriņa nodrošināšanai ik gadu importē kviešus lielos apjomos: 2006. gadā tie bija ~5,7milj. t, bet perspektīvā - ap 3 milj. t.

Pasaulē lielākos kviešu daudzumus eksportē Ziemeļamerika - ASV un Kanāda (47% no kopējā pasaules eksporta). Amerikas Savienotās Valstis ārējā tirgū pārdod ap 40%, bet Kanāda - līdz 64%.

Nākamajā desmitgadē savu lomu kviešu eksporta tirgos krasi varētu palielināt Austrālija - gandrīz divas reizes. Piecas tradicionālās eksportētājvalstis - Argentīna, Austrālija, Kanāda, Eiropas Savienība un ASV - aplūkojamā periodā saglabās dominējošas pozīcijas kviešu pasaules tirdzniecībā, tikai nedaudz mainot savas daļas. Tomēr pieaugošais eksports no Ukrainas un Krievijas rada eksportētājvalstu konkurenci. Pasaules kviešu augošās eksporta iespējas nākamajā desmitgadē nodrošinās vairāku valstu, īpaši attīstības valstu patēriņa straujāks kāpums. Importa pieaugums koncentrēsies valstīs ar strauju iedzīvotāju skaita un ienākumu kāpumu, kur dažādu iemeslu dēļ nav iespējams palielināt graudu vietējo ražošanu. Tās ir Āfrikas valstis - īpaši Ēģipte un Nigērija, arī Brazīlija un Meksika.

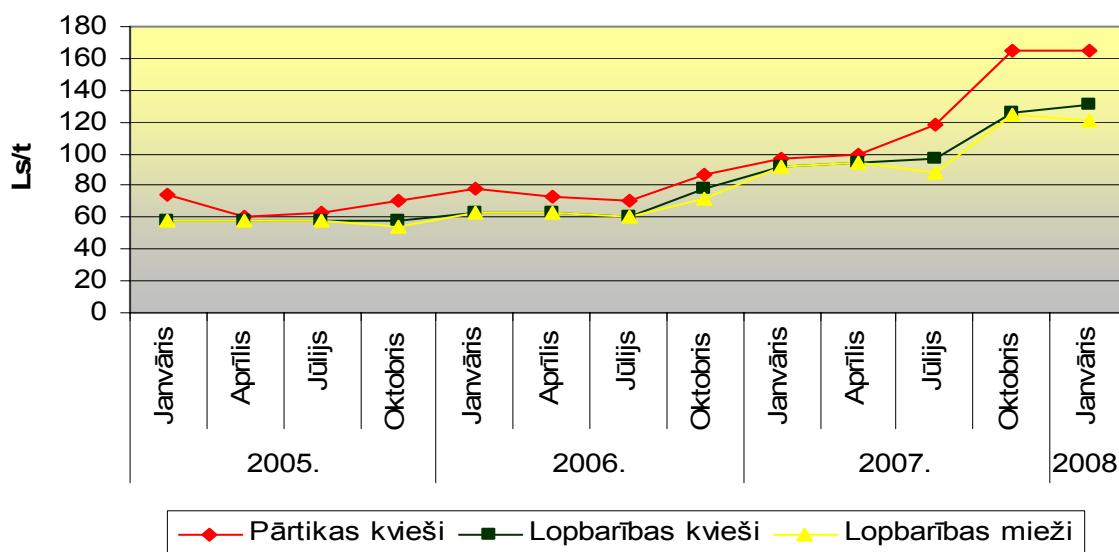
Arī miežu tirdzniecības apjomi (gan lopbarībai, gan pārtikai) pasaulē visticamāk palielināsies, jo aug pieprasījums Āzijā un Ziemeļāfrikā. Miežu pieprasījuma paaugstināšanās veicinās graudu pārdošanas pieaugumu eksportētājvalstīm - Austrālijai, Kanādai, ES valstīm, kā arī Ukrainai un Krievijai.

### 3. Graudu cenas

LVAEI 2007.gada pētījuma „Eiropas Savienības lauksaimniecības un lauku attīstības politikas sagaidāmās pārmaiņas – perspektīvais novērtējums Latvijai un Baltijas valstīm”

rezultāti liecina, ka to bāzes cenas daļu, kuru ražotājs vairs nesaņem no subsīdijām, pilnībā samaksā patērētājs tirgū. Tādā gadījumā tirgus ir pieradināts tikai pakāpeniski, jo tāds graudu cenu kāpums kā 2005. un 2006. gadā, iepriekšējos gados nav bijis. Tomēr visticamāk, ka 2007. gada cenu pieaugums tikai daļēji ir saistīts ar atbalsta politikas maiņu, daļēji to ietekmējuši citi faktori – pieprasījuma un tā struktūras pārmaiņas. Jebkurā gadījumā Latvijas lauksaimnieki šajos vienotā tirgus apstākļos ir bijuši ieguvēji.

Neskatoties uz to, ka 2007. gada Centrālās statistikas pārvaldes kopražas prognoze Latvijā ir par 27% lielāka kā 2006. gadā, tāpat kā visā ES, arī Latvijā šī gada laikā vērojams nepārtraukts cenu kāpums, kas pēc LVAEI tirgus veicināšanas datiem (10. attēls) 2008. gada janvārī pārtikas kviešiem salīdzinājumā ar 2007. un 2006. gada janvāri ir palielinājies attiecīgi par 70% un 111%, lopbarības kviešiem - par 42% un 108% un lopbarības miežiem – par 32% un 93%.

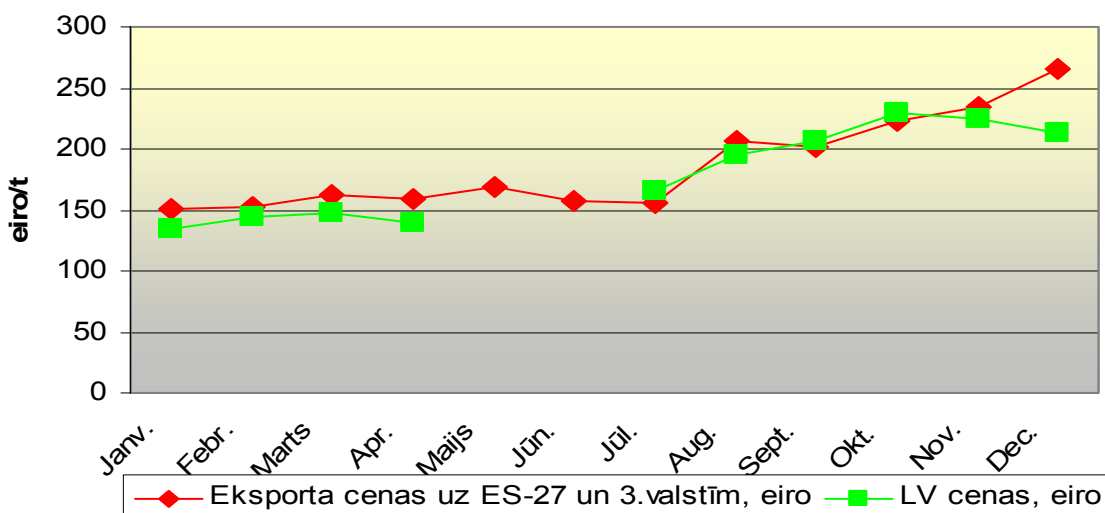


Avots: LVAEI tirgus veicināšanas centrs  
10. attēls. Graudu iepirkuma cenas Latvijā, Ls/t

Graudu cenu pirmais lielais kāpums tika novērots jau 2007. gada sākumā. Tas izskaidrojams ar sliktām graudaugu ražām Ukrainā, Ungārijā, Rumānijā, Bulgārijā, ASV, Austrālijā, kā arī ar to, ka liela daļa graudu tiek izmantota bioenerģijas ražošanai.

2007. gada Latvijas rekordaugstā graudu raža un nesamērīgi augstās graudu cenas pasaules tirgū veicinājušas Latvijas graudu audzētājus saražoto produkciju eksportēt. Tā 2007. gadā uz ES-27 (t.sk. Lietuvu, Zviedriju, Dāniju, Igauniju, Somiju u.c.) eksportēti 14% no Latvijas graudu kopražas un uz trešajām valstīm (t.sk. Norvēģiju, Maroku, Krieviju u.c.) - 7% no kopražas. Pārtikas kviešu iepirkuma cenas Latvijā 2007. gadā bijušas augstākas par eksporta cenām tikai septembrī un oktobrī apmēram par 6 eiro/t (11. attēls).





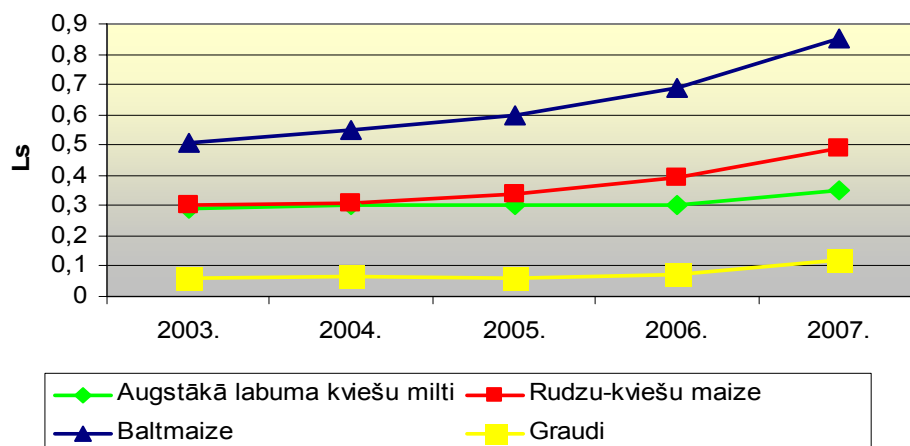
Avots: LVAEI, EUROSTAT

11.attēls. Pārtikas kviešu iepirkuma cenas Latvijā un eksporta cenas 2007.gadā, eiro/t

Viedokļi par graudu cenu nākotnē ir dažādi, tomēr kopumā Eiropas Komisija prognozē, ka plašais pieprasījums pēc graudiem bioenerģijas nozarē, kā arī Āzijas tirgū (Indijā, Ķīnā), neskatoties uz plānoto platību pieaugumu ES (uz likvidēto atmatu rēķina), cenas saglabās 2007.gada līmenī un, iespējams, pat augstākas. Tomēr jāuzsver, ka viens no būtiskiem šī gada cenu kāpuma faktoriem bija zemas šī gada ražas valstīs, kuras parasti ar graudiem nodrošina pasaules tirgu.

#### 4. Graudu izstrādājumu tirgus attīstības tendences

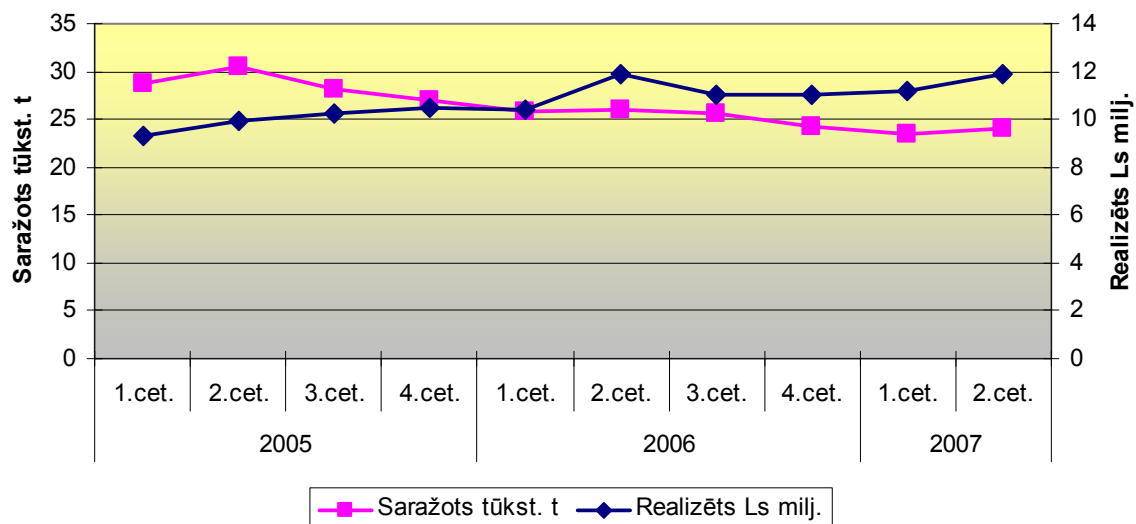
Maizes cenu pieaugums nav proporcionāls graudu un miltu cenu pieaugumam. Miltu cena pēdējos četros gados bijusi stabila 0,30 Ls/kg, tā pieaugusi 2007.gadā par 14%. Līdzīgi ir arī ar graudiem, kuru cenas kāpums vērojams tikai no 2006.gada (salīdzinājumā ar 2005.gadu 14%) un 2007.gadā salīdzinājumā ar 2006.gadu - par 41 %, savukārt maizes cenas gan baltmaizei, gan rudzu-kviešu maizei pieaug ik gadu attiecībā pret 2003.gadu – baltmaize par 7 % 2004.gadā, 15 % 2005.gadā, 26 % 2006.gadā, 40 % 2007.gadā, bet rudzu maize par 3 % 2004.gadā, 11 % 2005.gadā, 23 % 2006.gadā, 28 % 2007.gadā (12.attēls) . No tā var secināt, ka maizes cenu ietekmē dažādi ārējie faktori – energoresursu izmaksu palielināšanās, veikalu izstrādātā politika un citi faktori.



Avots: LVAEI, CSP

12.attēls. Graudu un graudu pārstrādes produktu cenu salīdzinājums 2003.-2007.gadā, Ls/kg

Maizes cenas pieaugums jau bija vērojams no 2003.gada, kad graudu cenas bija zemas un nemainīgas. Pēc EK pētījuma 2005./2006. un 2006./2007.tirdzniecības gadā graudu cenai pieaugot par 33%, maizes cena pieauga tikai par 1,7%. Šis pieaugums ir galvenokārt uz energoresursu cenu pieauguma rēķina.



Avots: LVAEI, CSP

13.attēls Saražotās maizes daudzums tūkst./t un tās realizācijas ieņēmumi milj. Ls 2005.-2007.gadā

Lai arī maize ir pirmās nepieciešamības prece, tās augstās cenas dēļ patērētājs sāk aizvietot maizi ar citiem produktiem vai vienkārši to pērk mazāk. Līdz ar to ražotāji pieprasījuma trūkuma dēļ samazina arī piedāvājumu.

## Kopsavilkums

1. Graudi kopējās lauksaimniecības preču vērtības bāzes cenās ieņem nākamo augstāko pozīciju (20%) aiz piena.

2. Labības platības piecu gadu laikā pakāpeniski pieaugušas – 2007.gadā sasniedzot 17,9% attiecībā pret 2003.gadu. Līdz ar to ir palielinājusies arī iegūtā graudu kopražā, 2007.gadā sasniedzot 1,466 milj. tonnas, un tas ir par 26% vairāk kā 2006.gadā.

3. No kopējā saimniecību skaita 96% saimniecību saražo 27% no graudaugu kopražas un 4% no saimniecību skaita saražo 63% no kopražas.

4. Lai izvairītos no ievērojama cenu pieauguma un tā negatīvā iespaida, īpaši lopkopības sektorā ES tirgū, Eiropas Komisija pieņēma lēmumu no 2007.gada 1.janvāri līdz 30.jūnijam atcelt ievadmuitas nodokli dažādu graudu importam.

5. Latvijā pēdējie intervences krājumi tika pārdoti iekšējā tirgū 2007.gada pavasarī. Graudi Latvijas intervences centros netiek iepirkti jau no 2004./2005. tirdzniecības gada. EK piedāvā intervenci saglabāt tikai mīkstajiem kviešiem, uzskatot, ka tas kalpos kā drošības līdzeklis citu graudaugu cenām, līdz tās nostabilizējas dabiskā līmenī.

6. Latvijā no visas izaudzētās graudu kopražas lopbarībā tiek izmantoti no 38% līdz 59%. Pēdējā tirdzniecības gadā ir vērojams lopbarības graudu samazinājums - 42% no kopražas, ko galvenokārt ietekmē strauji pieaugošās graudu cenas.

7. Augsto cenu ietekmē eksports uz ES-27 salīdzinājumā ar 2006.gadu pieaudzis gandrīz četras reizes. Arī eksports uz trešajām valstīm salīdzinājumā ar 2006.gadu ir par 39% lielāks. Strauji palielinājies arī imports no trešajām valstīm un imports no ES-27, attiecīgi septiņas un trīsdesmit sešas reizes.

8. Graudu cenu pirmais lielais kāpums tika novērots jau 2007.gada sākumā. Tas izskaidrojams ar sliktām graudaugu ražām Ukrainā, Ungārijā, Rumānijā, Bulgārijā, ASV, Austrālijā, kā arī ar to, ka liela daļa graudu tiek izmantota bioenerģijas ražošanai.

9. Neskatoties uz to, ka 2007.gada kopražas prognoze Latvijā ir par 27% lielāka kā 2006.gadā, tāpat kā visā ES, arī Latvijā šī gada laikā vērojams nepārtraukts cenu kāpums, kas 2008.gada janvārī pārtikas kviešiem salīdzinājumā ar 2007. un 2006.gada janvāri attiecīgi ir palielinājies par 70% un 111%, lopbarības kviešiem - par 42% un 108% un lopbarības miežiem – par 32% un 93%.

10. Maizes cenas pieaugums jau bija vērojams no 2003.gada, kad graudu cenas bija zemas un nemainīgas. Pēc EK pētījuma, 2005./2006. un 2006./2007.tirdzniecības gadā graudu cenai pieaugot par 33%, maizes cena pieauga tikai par 1,7%. Šis pieaugums ir galvenokārt uz energoresursu cenu pieauguma rēķina.

Saistībā ar graudu un graudu izstrādājumu tirgus attīstības tendenču un iepirkuma cenu izmaiņām nav nepieciešams veikt grozījumus normatīvajos aktos.

Zemkopības ministrs

M.Roze

Zemkopības ministrs	Valsts sekretāra p.i.	Juridiskā departamenta direktore	Par politikas plānošanu un koordināciju atbildīgā amatpersona	Par kontroli atbildīgā amatpersona	Atbildīgā amatpersona
M.Roze	J.Šnore	S.Grigaļūna	P.Lībietis	I.Smilga	L.Lapše

17.03.2008. 10:14

2855

L.Lapše

67027001, Lelde.Lapse@zm.gov.lv