

Piena pārstrādes sektora konkurētspējas apdraudējuma problēmu definējums

Ņemot vērā nākotnes politikas mērķi attīstīt uz tirgus ekonomiku orientētas lauksaimniecības nozares, ar vien lielākā mērā piena pārstrādes nozares konkurētspēja būs atkarīga no spējas piedāvāt pieprasītu piena produktus par pieņemamu cenu, labā kvalitātē un nepieciešamā apjomā.

Piena pārstrādes konkurētspēju ietekmē virkne faktoru, kurus paredzēts aplūkot, lai novērtētu to pašreizējo un iespējamo nākotnes ietekmi uz piena pārstrādes nozares konkurētspēju, un tie ir:

- 1) Piena sektora reforma un liberalizācija ES un PTO ietvaros;
- 2) piena izejvielas iepirkuma vērtība;
- 3) piena pārstrādes efektivitāte;
- 4) piena pārstrādes produktu pievienotā vērtība;
- 5) piena pārstrādes produktu iekšējā un ārējā tirgus iespējas.

1 Piena sektora reforma un liberalizācija ES un PTO ietvaros

Saskaņā ar KLP 2003. gada reformu, tika samazināta piena produktu sviesta un vājpiena pulvera intervences cena par attiecīgi 25% un 12%.

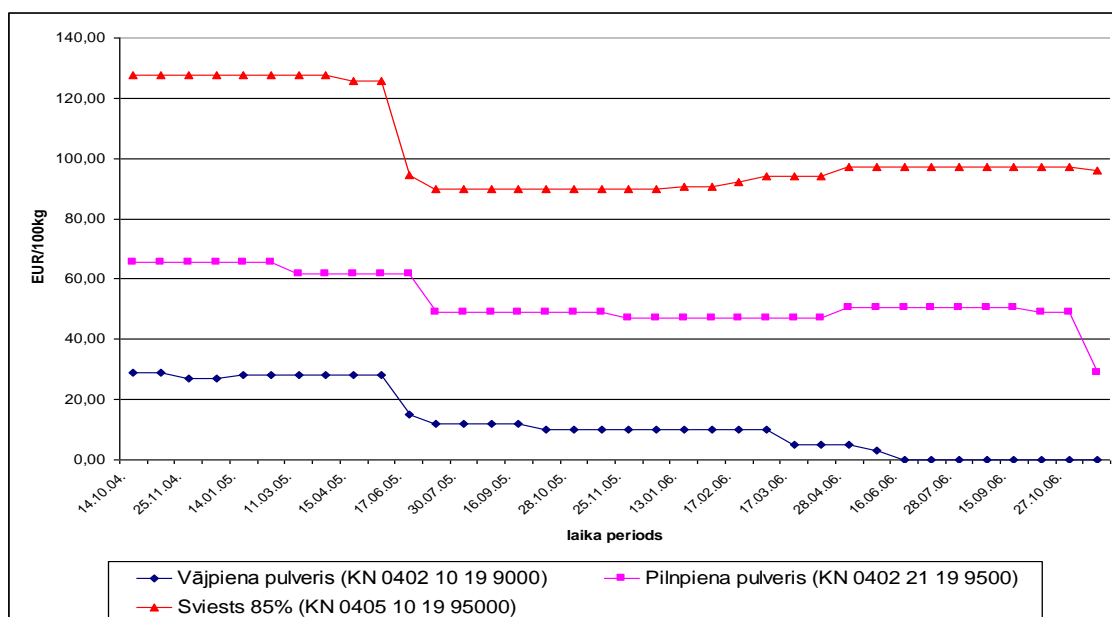
1. tabula. Kopiena intervences cenas (EUR/100kg)

Periods	Sviests	Sausais vājpiens
01.07.2000.–30.06.2004.	328,2	205,52
01.07.2004.–30.06.2005.	305,23	195,24
01.07.2005.–30.06.2006.	282,44	184,97
01.07.2006.–30.06.2007.	259,52	174,69*
no 01.07.2007.	246,39	

* intervences cena ir spēkā līdz turpmākām izmaiņām

Avots: EK

Līdz ar to arī ES ārējās tirdzniecības politika ir vērsta uz eksporta kompensāciju likmju samazinājumu piena produktiem.



Avots: Eiropas Komisija

1.attēls. Atsevišķu piena produktu eksporta kompensāciju likmju dinamika no 14.10.2004.-17.11.2006 (Eiro/kg)

KLP 2003. gada reformas ietekmes rezultātā ES 27 novērojams sviesta un vājpiena pulvera eksporta samazinājums.

Saskaņā ar Eiropas Komisijas prognozēm līdz 2013. gadam palielināsies ES 27 siera ražošanas apjoms, pamatā uz ES 10 patēriņa pieauguma rēķina, jo eksportā tiek prognozēts pat neliels samazinājums.

Attiecībā uz sviestu EK prognozē ES 27 ražošanas apjomu samazināšanos par 4% līdz 2013. gadam, kā arī eksporta apjomu samazināšanos par 30% un patēriņa apjoma samazināšanos par 3%, turpretī ES 10 tiek prognozēts patēriņa pieaugums.

Vājpiena pulvera sektorā Eiropas Komisija prognozē ražošanas un eksporta apjomu samazinājumu attiecīgi par 2% un 39%, savukārt patēriņš nedaudz pieaugs ES 15 turpretim ES 10 samazināsies.

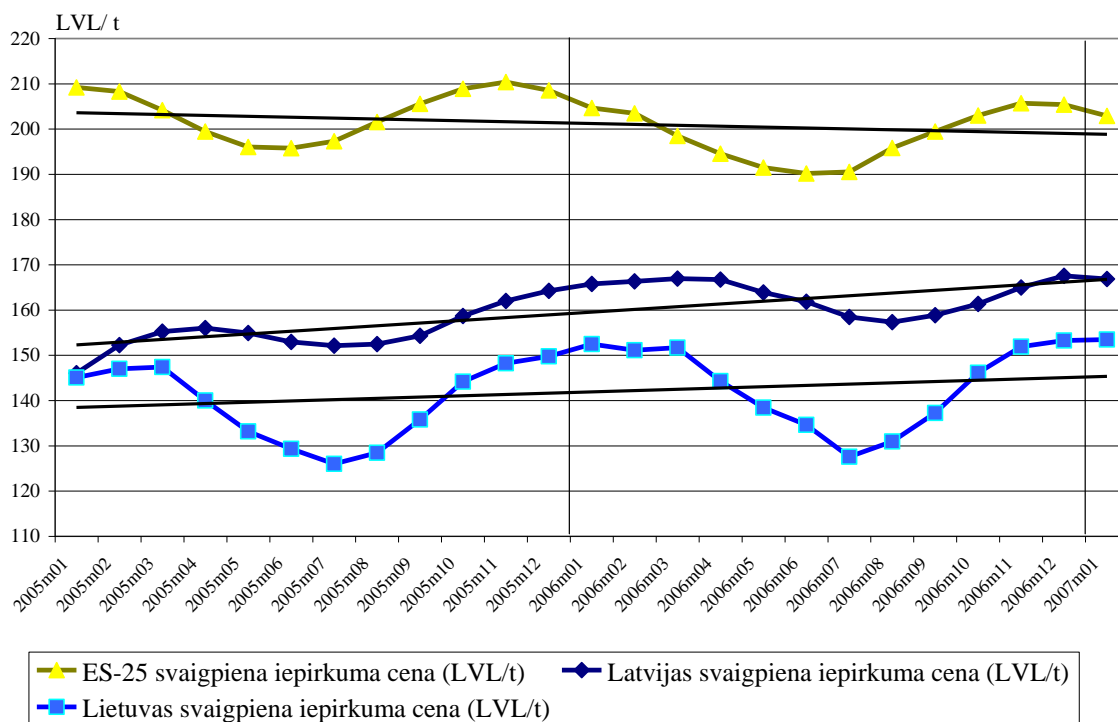
PTO lauksaimniecības politiku reformu rezultātā, paredzams, ka tiks atceltas eksporta kompensācijas ar 2013. gadu, tiks būtiski samazināts tirgu kropļojošais atbalsts, tai skaitā intervences atbalsts, būtiski tiks samazināti muitas nodokļi un tādējādi samazināsies ES tirgus aizsardzība.

Līdz ar to ilgtermiņā īpaši jāpievērš uzmanība piena produktu ražošanas struktūrai, papildinot industriālo produktu sviesta, siera un vājpiena pulvera ražošanu ar augstas pievienotās vērtības produkcijas ražošanu.

2 Piena izejvielas iepirkuma vērtība

KLP reformas mērķim būtu jārezultējas vidējo piena iepirkumu cenu samazinājumā ES. Kopš reformas ieviešanas uzsākšanas ir novērojama ES 25 vidējās piena iepirkuma cenas samazināšanās.

Latvijas svaigpiena vidējā iepirkuma cena ievērojami palielinājās pēc Latvijas pievienošanās ES kopējam tirgum, kas saistīts ar cenas izlīdzināšanos ES iekšienē.



Avots: Latvijas CSP; Lietuvas lauksaimniecības ministrijas statistikas departaments; Eiropas Komisija

2.attēls. svaigpiena vidējā iepirkuma cenas ES – 25, Latvijā un Lietuvā, 2005-2007 (LVL/t)

Latvijā vidējā svaigpiena iepirkuma cena 2006. gadā veidoja 162,8 LVL par tonnu (2.attēls), pie vidējā tauku satura 4,26% un vidējā olbaltumvielu daudzuma 3,33%, bet Latvijas piena ražotāju saņemtā cena par uz Lietuvu eksportēto svaigpienu ir sasniesi Rietumeiropā dominējošajai cenai līdzvērtīgu līmeni.

3 Piena pārstrādes efektivitāte

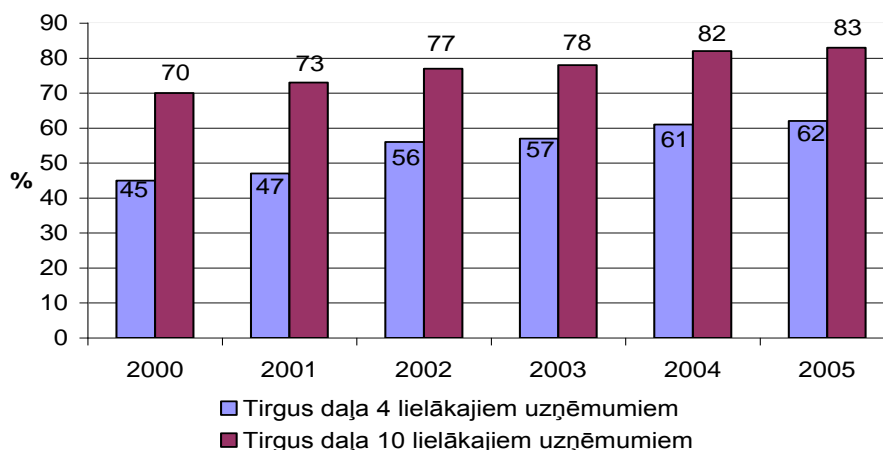
Pēc CSP datiem, Latvijā 2005.gadā darbojās 33 piena pārstrādes uzņēmumi, kas atbilst CSP rūpniecības statistikas apkopošanas kritērijiem (vismaz 20 nodarbināto un iepriekšējā gada apgrozījums virs 300 tūkst. Ls). Viena konkrēta piena produkta ražošanai (vairāk par 50% no uzņēmuma kopējās produkcijas izlaidis apjoma) ir specializējies 21 uzņēmums, t.sk.:

- ◆ 7 uzņēmumi šo specializēto produktu ražo 50-60% apjomā,
- ◆ 6 uzņēmumi 60-70% apjomā,
- ◆ 8 uzņēmumi ir pilnīgi specializējušies (100% apjomā)

Siera ražošanā 8 uzņēmumiem ir 50 - 100% specializācija, bet 20 uzņēmumi ar 20-40 % specializāciju. Viena uzņēmuma galvenā produkcija ir sviests.

Lai gan Latvijas iekšējā tirgus mērogā, piena pārstrādes produktu ražošanai ir salīdzinoši augsta koncentrācijas pakāpe (četri lielākie piena pārstrādes uzņēmumi aizņem 61% tirgus) (3.attēls), ES vienotā tirgus ietvaros katra atsevišķā Latvijas piena pārstrādes uzņēmuma tirgus spēks ir niecīgs, tādējādi arī piena pārstrāde vērtējama kā sadrumstalota ar raksturīgu:

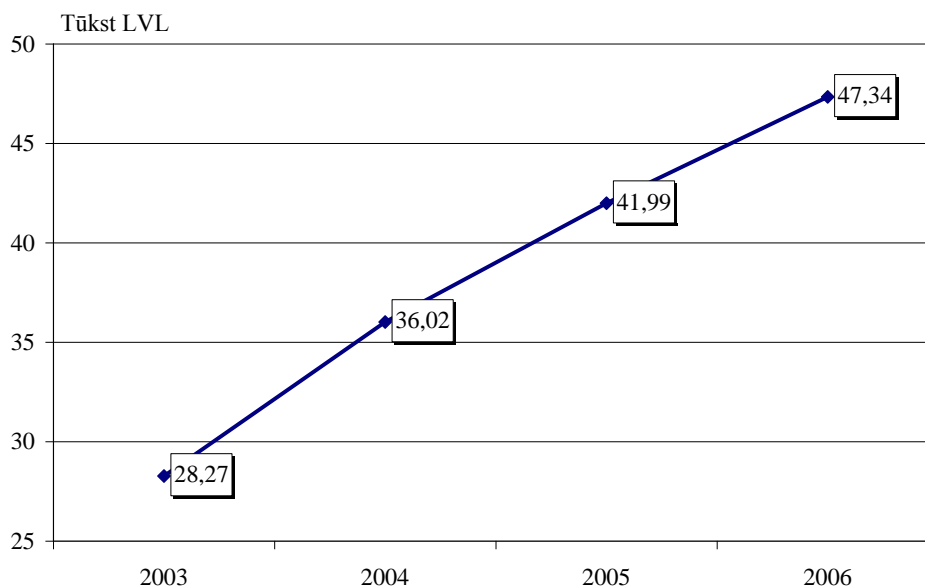
- ◆ salīdzinoši nelieliem saražotās produkcijas apjomiem;
- ◆ augstu izmaksu slogu (pret neto apgrozījumu), kuru palielina nepilnīga pieejamo tehniski ekonomisko piena produktu ražošanas jaudu noslodze.



Avots: LVAEI aprēķins pēc Lursoft datiem

3.attēls. Piena pārstrādes uzņēmumu koncentrācijas pakāpe, 2000-2005 (%)

Neto apgrozījums uz vienu strādājošo jeb darba ražīgums parāda, cik lielu ienākumu uzņēmumā devis viens darbinieks. Kopš 2003.gada apgrozījums uz vienu strādājošo palielinājies par 40% sasniedzot 47.34 tūkst LVL. Vidējais pieaugums laika posmā no 2003.gada līdz 2006.gadam bija 16% (4.attēls).



Avots: CSP

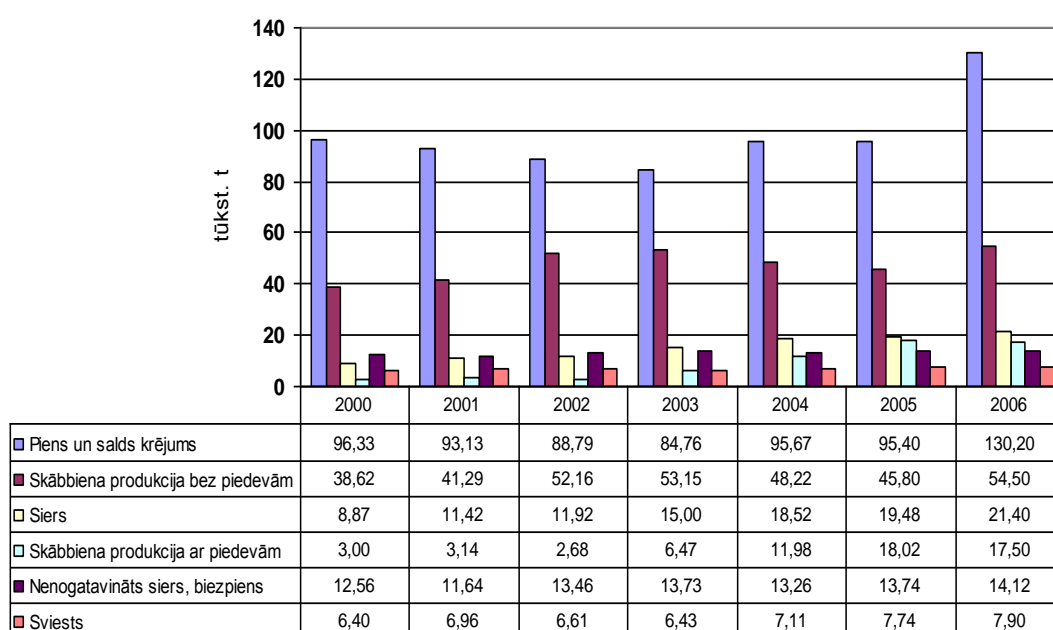
4.attēls. Piena pārstrādes uzņēmumu apgrozījuma apjoms uz vienu strādājošo 2003-2006, tūkst LVL

Ilgtermiņā nepieciešams apsvērt pasākumus piena pārstrādes efektivitātes paaugstināšanai - jaudu veidošanos ietekmējušo piena izejvielas piegādes apjomu sezonālo atšķirību novēršanai, uzņēmumu kooperācijas vai sadarbības veicināšanai, kas radītu pamatu produktu ražošanas specializācijai, kooperācija attiecībā uz ražošanas atbalsta pakalpojumiem (kā IT, finanšu pārvaldība, produktu attīstība, mārketing, laboratoriskā testēšana), sadarbības uzlabošana, lai veicinātu koordinētu rīcību un nepieļautu nevajadzīgu investīciju dublēšanu, investīciju palielināšanai pārstrādes modernizācijā un nodarbināto skaita samazināšanai. Kā arī, ražošanas efektivitātes paaugstināšana ir saistīta ar augsti kvalificētu speciālistu piesaistes nepieciešamību gan uzņēmumu pārvaldībā, gan ražošanas procesā.

3.1 Piena pārstrādes produktu pievienotā vērtība

Nozīmīgākie piena pārstrādes produkti, ņemot vērā realizācijas vērtību, ir siers, kura īpatsvars kopējā piena produktu realizācijas vērtībā 2005.gadā veidoja 26%, pēc tam seko piens un saldais krējums (16%), nenogatavināts siers, biezpiens un skābpiena produkcija bez piedevām (14%), sviests (8%) un skābpiena produkcija ar piedevām (7%).

Laika periodā no 2000. līdz 2005. gadam palielinājusies visu produktu realizācijas vērtība, bet visstraujākais pieaugums bijis skābpiena produkcijai ar piedevām (6 reizes, salīdzinot ar 2000.gadu) un sieram (3 reizes), izteikti kļūstot par nozīmīgāko produkcijas veidu. Šāds straujš vērtības pieaugums noticis galvenokārt apjomu pieauguma rezultātā. Visstraujāk pēdējā gada laikā – par 36,5% ir pieaugusi produktu realizācija ar zemu pievienoto vērtību (piens, t.sk. svaigpiena eksports no pārstrādes uzņēmumiem un saldais krējums) un skābpiena produktu realizācija – par 19%. Savukārt siera pārdošanas apjomi palielinājušies par 10%, bet biezpiena un nenogatavināta siera, kā arī sviesta realizācijas apjomi pieauguši tikai nedaudz – attiecīgi par 3 % un 2 % (5.attēls).



Avots: CSP

5.attēls. Nozīmīgāko piena produktu realizācijas apjomi 2000.-2006. gadā (tūkst. tonnas)

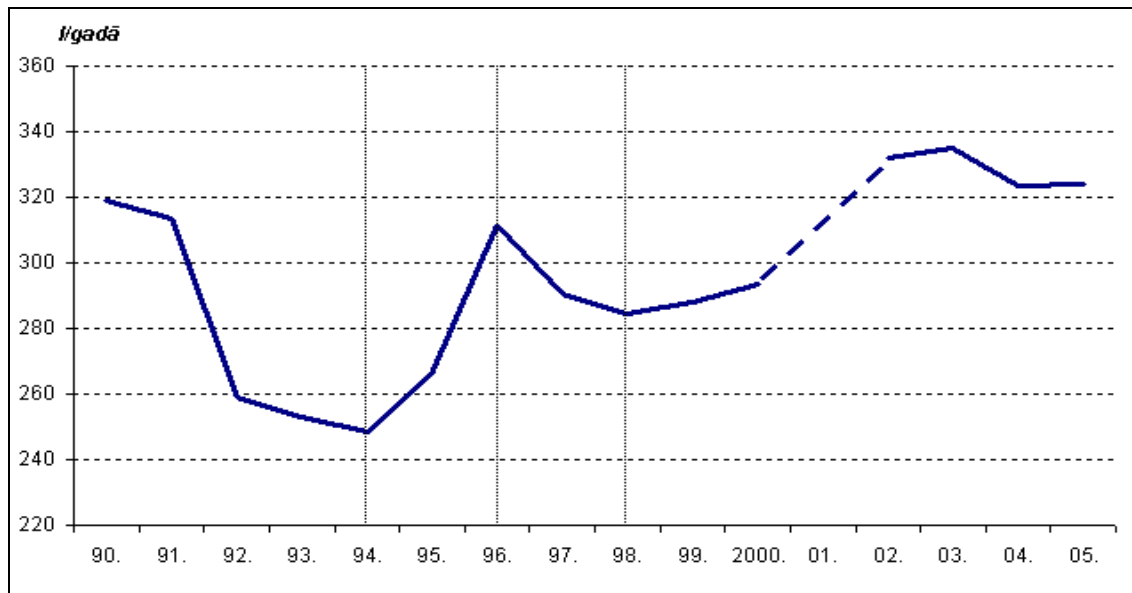
3.2 Piena pārstrādes produktu iekšējā un ārējā tirgus iespējas

3.2.1 Piena produktu patēriņš vietējā tirgū

Pārtikas izdevumu struktūrā piena produkti veido 16,8% un ierindojas otrajā vietā. Piena un piena produktu kopējā patēriņā 1990.-2004.gados bija vērojamas dažādas tendences:

- ◆ diezgan straujš samazinājums 1990.- 1994.g.,
- ◆ tikpat straujš palielinājums 1995.-1996.g.,
- ◆ sekojošajos divus gadus – atkal samazinājums,

no 1999.gada līdz 2003.gadam vērojama patēriņa pieauguma tendence, kaut arī pēdējos trīs gados patēriņš nedaudz samazinājās (6.attēls).



LVAEI aprēķins pēc CSP datiem

6.attēls. Piena un piena produktu (izņemot sviestu) patēriņš 1990.-2005.g. (pārrēķinot pienā), vidēji uz vienu mājsaimniecības locekli gadā, litros

Sākot ar 1995.g., saskaņā ar ES pieņemto pārtikas produktu klasifikāciju, LR Centrālā statistikas pārvalde izslēdza sviestu no piena un piena produktu grupas un pārnesa uz grupu "Taukvielas". Līdz ar to šīs grupas kopējā patēriņa aprēķinos nav ņemti vērā sviesta daudzumi.

Raksturojot atsevišķu piena produktu patēriņa dinamiku, var secināt, ka vienīgi pilnpiena patēriņš nemitīgi samazinājās un 2005.gada sastādīja tikai 42,1% no 1990.gada līmeņa. Tajā pašā laikā piens ar pazeminātu tauku saturu iekaro arvien lielāku popularitāti. Ja 1994.g. to patēriņš bija fiksēts 0,25 litru līmenī, tad 2005.g. – 11,0 litri. Tomēr kopumā piena patēriņš Latvijā atpaliek no dažu Eiropas valstu patēriņiem daudzumiem: Dānijā – 80-85l, Vācijā – ap 90 l, Zviedrijā – pat līdz 140 l cilv./gadā.

2. tabula. Piena produktu patēriņš 2000-2005, kg/gadā

	2000	2001	2002	2003	2004	2005
Piens	58,8	63,5	66,5	64,7	61,95	58,55
Sviests	2,2	3,1	2,73	2,6	2,53	2,45
Siers	4,2	4,9	4,6	5,03	5,08	5,13
Kefīrs	9,1	12,6	12,2	12,7	11,28	11,48
Krējums	12,7	15,5	13,9	14	13,29	13,61
Biezpiens	8	9,12	7,8	7,97	7,77	7,46
Jogurts	-	-	3,6	4,56	4,79	5,66
KOPĀ pārrēķinot piena ekvivalentā ¹	293,4	288	331,9	335	323,3	324,2

Avots: CSP mājsaimniecību budžeta dati

Krējuma patēriņš ļoti krasi samazinājās no 1990. gadā līdz 1992. gadā – gandrīz par trešdaļu (-30,9%). Turpmāko patēriņa attīstību var raksturot kā svārstības ap 13,0 kg cilv./gadā. Citās Eiropas valstīs krējumu patēriņš mazākos daudzumos. Piemēram Dānijā un Zviedrijā – vidēji 9-10 kg, bet Vācijā –mazāk par 8 kg cilv./gadā.

¹ Sākot ar 1995.g., saskaņā ar ES pieņemto pārtikas produktu klasifikāciju, LR Centrālā statistikas pārvalde izslēdza sviestu no piena un piena produktu grupas un pārnesa uz grupu "Taukvielas". Līdz ar to šīs grupas kopējā patēriņa aprēķinos nav ņemti vērā sviesta daudzumi.

Cietā siera patēriņš analizējamā perioda pirmajā pusē (līdz 1996.g.) ikgadēji samazinājās no 4,4 kg līdz 3,1 kg, bet otrajā pusē ar līdzīgu ikgadējo tempu palielinājās līdz 5,1 kg. Rietumeiropas valstīs cieto sieru patērē daudz vairāk:

- ◆ Vācijā ~ 20-22 kg,
- ◆ Zviedrijā ~ 13 kg,
- ◆ Dānijā ~ 16-17 kg.

Tādu divu līdzīgu piena produktu, kā biezpiens un mājas siers, patēriņš līdz 1998.gadam samazinājās par 15%, bet pēdējos 7 gados nenozīmīgi svārstās zem 8 kg cilv./gadā.

Jogurta un raudzētā piena produktu pieprasījums stabili un strauji pieaug. Jogurta patēriņš no 1997.gada līdz 2005.gadam palielinājās 4 reizes, raudzēta piena produkcijas – 1,5 reizes, attiecīgi sasniedzot patēriņa līmeni: jogurts – 5,7 kg, raudzēta piena produkcija – 11,5 kg. Salīdzinājumā Dānijā jogurta patēriņš ir ap 8 kg cilv./gadā.

Analizējamā periodā pieauga arī piena konservu un sausā piena patēriņš, kaut to daudzumi ļoti nelieli – 0,40-0,50 kg cilv./gadā.

Neskatoties uz to, ka sviests vairs neatrodas šajā produktu grupā, tomēr novērtēsim arī tā patēriņa dinamiku. Sviesta patēriņš 1990.-1997.g. samazinājās 3,8 reizes – no 7,3 kg līdz 1,9 kg, turpmāk nedaudz pieauga līdz 2,4 kg uz mājāsaimniecības locekli gadā. Galvenais iemesls pieprasījuma kritumam, tas saistīts ar šī produkta cenas un iedzīvotāju ienākumu attiecību, jo šajā pat laikā tikpat strauji palielinājās margarīna un augu eļļas patēriņš. Eiropas valstīs sviesta patēriņš ir ļoti dažāds:

- ◆ Vācijā ~ 7 kg,
- ◆ Zviedrijā ~ 1,5 kg,
- ◆ Dānijā ~ 2 kg,
- ◆ Austrijā ~ 3,6 kg.

Atsevišķu piena produktu patēriņš atkarībā no iedzīvotāju ienākuma līmeņa ir atšķirīgs. Sviesta un pilnpiena patēriņš samazinās, palielinoties ieņēmumu līmenim, savukārt jogurta un siera patēriņš – pieaug, palielinoties iedzīvotāju ieņēmumu līmenim.

3.2.2 Latvijas piena produktu eksports

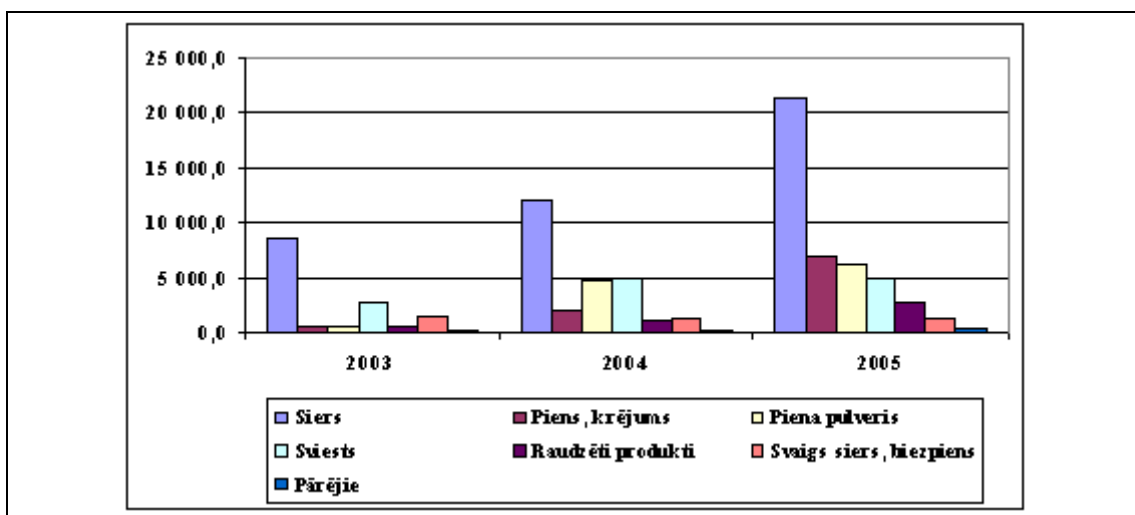
2006. gadā eksports veidoja 24% no kopējās realizētās produkcijas vērtības. Realizācijas dati apkopoti par tiem uzņēmumiem, kas atbilst CSP rūpniecības statistikas apkopošanas kritērijiem (vismaz 20 nodarbināto un iepriekšējā gada apgrozījums virs 300 tūkst. Ls).

3. tabula. Piena pārstrādes produktu realizācija (tūkst.Ls)

	Realizācija, tūkst. Ls				Īpatsvars, %			
	2003	2004	2005	2006	2003	2004	2005	2006
Vietējais tirgus	81 323	93 191	112 261	136 360	79%	74%	74%	76%
Eksports	21 870	32 881	39 265	42 000	21%	26%	26%	24%
Kopā	103 193	126 072	151 526	178 360	100%	100%	100%	100%

Avots: CSP "Rūpniecības biļetens"

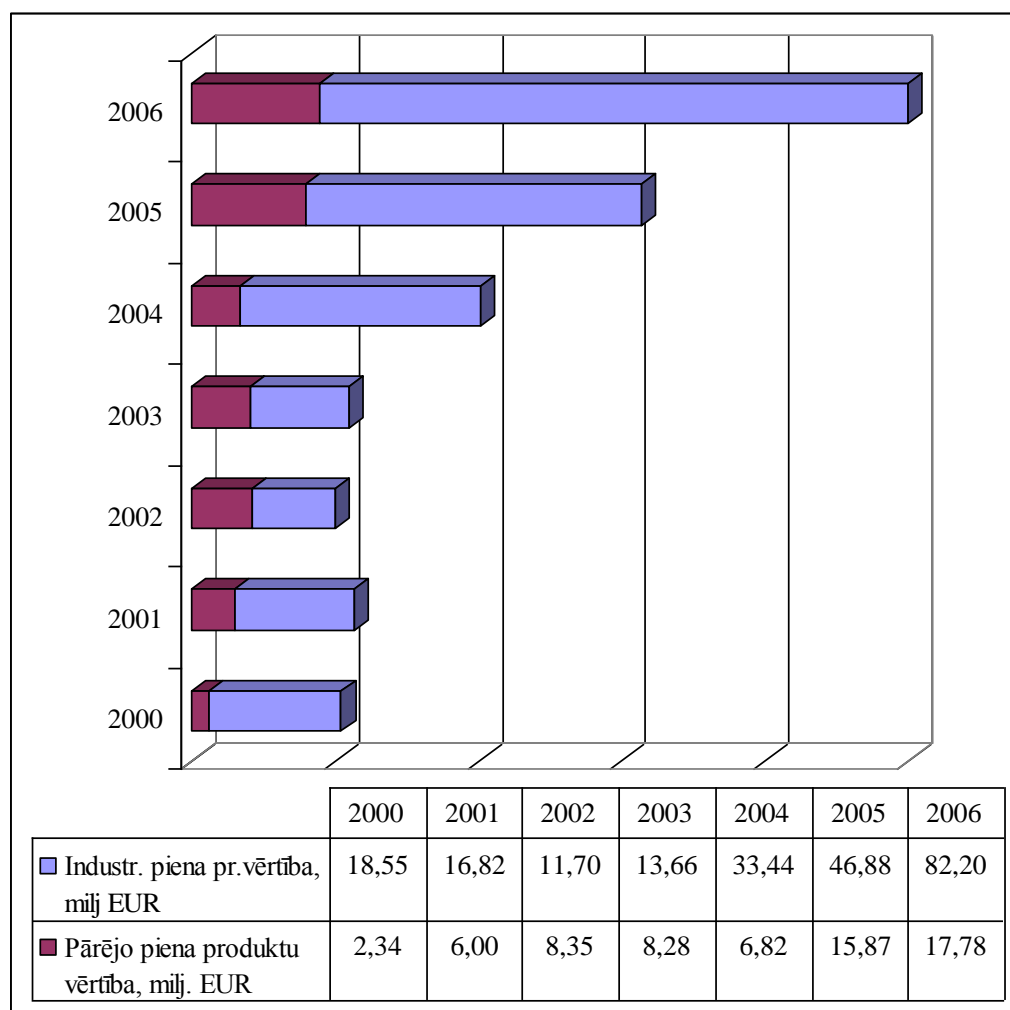
Pēc ārējās tirdzniecības datiem par kopējo piena un tā produkcijas eksportu, nozīmīgākā eksporta prece pēc realizācijas vērtības ir siers, tā īpatsvars kopējā eksporta vērtībā 2005.gadā veidoja gandrīz pusi (49%), pēc tam seko piens un krējums, piena pulveris un sviests (7.attēls).



Avots: LVAEI aprēķins pēc CSP datiem

7.attēls. Piena un tā produktu eksports 2003.-2005.gadā (tūkst.Ls)

Piena pārstrādes produktu realizācijas struktūrā periodā no 2000.gada līdz 2006.gadam novērojams īpaši industriālo produktu siera un sviesta īpatsvara un realizācijas apjomu pieaugums (8.attēls).



Avots: ZM aprēķins pēc CSP datiem

8.attēls. Latvijas piena produktu eksports (milj. EUR)

Piena produktu eksportā dominē industriālie piena produkti – piens, siers (Čederas), sviests, vājpiena, pilnpiena un sūkalu pulveris, kuru realizācijas cena nosaka situācija ES un pasaules tirgū. Industriālo piena produktu īpatsvars piena produktu eksporta vērtības kopapjomā sastāda 82,2%, kas salīdzinot ar 2005. gadu ir pieaudzis par 10%, bet, savukārt, attiecībā pret 2004. gadu ir samazinājies par 1%. Vismazākais industriālo piena produktu īpatsvars piena produktu eksportā pēc vērtības bija 2002. un 2003. gadā attiecīgi 58,3% un 62,3%.

Apjoma ziņā eksportā šobrīd dominē *zemās cenas* produkti. Vidējā pārstrādātu piena produktu eksporta cena 2006.gadā bija Ls 0,47/kg. Kopumā analizējamā laika periodā (no 2003.gada līdz 2005.gadam) **visstraujāk pieaudzis tieši piena eksporta apjoms, kā rezultātā samazinājusies vidējā piena produkcijas eksporta cena.** Jāpiezīmē, ka pienam eksportu galvenokārt veido piena kā izejvielas eksports. Kopumā piena izejvielai palielinājusies ārējā divvirzienu kustība, jo šajā periodā būtiski pieauga arī nefasēta piena imports. Taču kā pozitīvs faktors minams tas, ka ievērojami pieauguši arī siera eksporta apjomi.

Tālākas piena pārstrādes nozares veiksmīga attīstība būs atkarīga no spējas mainīt produktu ražošanas un eksporta struktūru, papildinot to uz gala patērētāju orientētiem un zīmola produktiem. Tādējādi arvien vairāk jāpievērš uzmanība produktu izplatīšanas un mārketinga pasākumiem gan Latvijā, gan ārējos tirgos.