



Valsts meža dienests

**VALSTS MEŽA DIENESTA
2005. GADA
PUBLISKAIS PĀRSKATS**

SATURS

IEVADS	3
1. PAMATINFORMĀCIJA	4
2. VALSTS MEŽA DIENESTA DARBĪBAS REZULTĀTI.	5
2.1. 2005.GADA GALVENĀS PRIORITĀTES UN INFORMĀCIJA PAR TO ĪSTENOŠANU.	5
2.2. BUDŽETA PROGRAMMU UN APAKŠPROGRAMMU REZULTATĪVO RĀDĪTĀJU IZPILDES ANALĪZE UN VALSTS BUDŽETA LĪDZEKĻU EFEKTĪVĪTES IZVĒRTĒJUMS	6
2.2.1. VMD INFORMĀTIKAS DEPARTAMENTA DARBĪBAS PĀRSKATS	6
Meža valsts reģistra tekstuālās daļas uzturēšana	6
Meža valsts reģistra kartogrāfiskās daļas uzturēšana.....	6
2.2.2. MEŽA APSAIMNIEKOŠANAS UN IZMANTOŠANAS UZRAUDZĪBA	7
Meža atjaunošanas, ieaudzēšanas un jaunaudžu kopšanas uzraudzība.....	7
Meža atjaunošana.....	7
Meža ieaudzēšana	10
Jaunaudžu kopšana.....	10
Meža reproduktīvā materiāla ražošanas, izmantošanas un tirdzniecības kontrole	11
Pieteikumu pārbaudes un apliecinājumu izsniegšana	11
Ciršanas apjoms	12
Meža inventarizācija	13
Meža zemes transformācija.....	13
2.2.3. MEŽA VESELĪBAS STĀVOKĻA UZRAUDZĪBA	14
Meža monitorings	15
2.2.4. DABAS AIZSARDZĪBA	15
Mikroliegumu izveidošana un aizsardzība.....	16
Īpaši aizsargājamo meža iecirkņu izvērtēšana	16
Dabiskie meža biotopi.....	16
2.2.5. UZRAUDZĪBA PĀR MEŽA IZMANTOŠANU UN APSAIMNIEKOŠANU REGLAMENTĒJOŠO NORMATĪVO AKTU IEVĒROŠANU	17
2.2.6. MEŽA UGUNSAZSARDZĪBA	18
2.2.7. MĒDĪBU NORMATĪVO AKTU IEVĒROŠANA UN MĒDĪBU RESURSU STĀVOKĻA KONTROLE	19
2.2.8. ZINĀTNISKĀS IZPĒTES MEŽU APSAIMNIEKOŠANA	22
2.3. INFORMĀCIJA PAR PAKALPOJUMIEM.	23
2.4. PĀRSKATS PAR VMD VADĪBAS UN DARBĪBAS UZLABOŠANAS SISTĒMĀM EFEKTĪVAS DARBĪBAS NODROŠINĀŠANAI.	23
3. BUDŽETA INFORMĀCIJA	24
4. PERSONĀLS	26
5. KOMUNIKĀCIJA AR SABIEDRĪBU	27
5.1. PASĀKUMI, KAS VEIKTI SABIEDRĪBAS INFORMĒŠANAI UN IZGLĪTOŠANAI.	27
5.2. SADARBĪBA AR NEVALSTISKĀJĀM ORGANIZĀCIJĀM.	28
6. PLĀNI 2006. GADAM.	28
6.1. 2006. GADA PRIORITĀTES UN PLĀNI.	28
6.2. STARPTAUTISKIE PROJEKTI.	29
6.3. EIROPAS SAVIENĪBAS STRUKTŪRFONDU PROJEKTI.	29

IEVADS

Ar ko bijis zīmīgs pēdējais gads Valsts meža dienestam?
Vienā teikumā – 2005. gads ir bijis vētras un pārmaiņu gads.

Gads iesākās ar vētru, kura pēc 1967./69. gadu vētras, bija postošākā un visaptverošākā un skāra visu valsts teritoriju, nopostot mežu 7,4 miljonu kubikmetru apjomā. Tā viss gads ir pagājis vētras zīmē, līdz ar to ienesot korekcijas līdzšinējā rīcībā un darbībā. Gads ir parādījis, ka gan Valsts meža dienesta darbinieki, gan mežs ir spējuši tikt galā ar stihijas izraisītajām sekām.

2005. gadā Valsts meža dienestā ir notikušas arī būtiskas pārmaiņas – realizēta mežniecību teritoriju reorganizācija. Izmaiņu rezultātā VMD 2006.gadā darbu turpinās 23 virsmežniecības, iepriekšējo 26 vietā un 118 mežniecības ar 8 klientu apkalpošanas punktiem, iepriekšējo 197 mežniecību vietā. Visu mežniecību adreses un telefoni ir apkopoti bukletīnā „Valsts meža dienesta struktūrvienības un uzraugāmās teritorijas”.

Valsts meža dienesta galvenā vērtība ir cilvēki un viņu profesionālās zināšanas. Dienesta darbinieku pienākums ir sniegt informāciju, lai meža apsaimniekotāji zinātu, izprastu un ievērotu meža apsaimniekošanu regulējošo normatīvo dokumentu prasības un labas mežsaimniecības principus.

Ir noslēgts līgums par visu darbinieku veselības apdrošināšanu un apdrošināšanu pret nelaiemes gadījumiem, lai Valsts meža dienesta darbinieki būtu sociāli aizsargāti. Ir izstrādātas ikdienas apģērbu skices dienesta darbiniekiem un ir veikts pasūtījums par šo apģērbu izgatavošanu.

Šī kopumā ir jau trīspadsmitā gadskārta kopš Valsts meža dienesta pastāvēšanas. Publiskajā pārskatā ir apkopots Valsts meža dienesta padarītais gada laikā – meža atjaunošanas, ieaudzēšanas un jaunaudžu kopšanas uzraudzība, meža reproduktīvā materiāla ieguve un sertificēšana, meža īpašnieku pieteikumu pārbaude un apliecinājumu izsniegšana, meža veselības stāvokļa apzināšana un vispārējās dabas aizsardzības prasību ievērošana, informācija par dabiskiem meža biotopiem, meža monitoringa uzraudzība, kā arī viss par meža ugunsapsardzību un meža ugunsgrēku dzēšanu un medību normatīvo aktu ievērošana un medību resursu stāvokļa kontrole.

Jānis Kinna
Valsts meža dienesta ģenerāldirektors

1. PAMATINFORMĀCIJA.

Valsts meža dienests (VMD) ir zemkopības ministra padotībā esoša valsts pārvaldes iestāde, kas atbild par meža politikas realizāciju visā Latvijas teritorijā, uzrauga normatīvo aktu ievērošanu, realizē atbalsta programmas ilgtspējīgas mežsaimniecības nodrošināšanai.

VMD galvenās funkcijas ir:

- uzraudzīt meža apsaimniekošanu, izmantošanu un medības reglamentējošo normatīvo aktu ievērošanu;
- pārtraukt un novērst meža apsaimniekošanu un izmantošanu reglamentējošo normatīvo aktu pārkāpumus;
- piedalīties valsts meža politikas izstrādē un ieviešanā; piedalīties Eiropas Savienības lauksaimniecības garantiju un virzības fonda lauku attīstības atbalsta pasākumu izstrādē un ieviešanā.

VMD savas kompetences ietvaros uzrauga visā Latvijas teritorijā to normatīvo aktu ievērošanu, kuri regulē meža apsaimniekošanu un izmantošanu, novērtē normatīvo aktu darbību attiecībā uz meža apsaimniekošanu un izmantošanu, iesniedz priekšlikumus Zemkopības ministrijai normatīvo aktu darbības efektivitātes palielināšanai, piedalās meža apsaimniekošanu un izmantošanu regulējošo normatīvo aktu projektu izstrādāšanā, izsniedz normatīvajos aktos noteiktās atļaujas, apliecības, licences, apliecinājumus un citus dokumentus, atestē meža reproduktīvā materiāla ieguves avotu un sertificē meža reproduktīvo materiālu, veic meža monitoringu un meža patoloģiskā stāvokļa uzraudzību, pārbauda meža inventarizācijas datu kvalitāti, kārtā Meža valsts reģistru, eksaminē medniekus un izsniedz mednieka apliecības, organizē meža ugunsdrošības uzraudzību un ugunsgrēku ierobežošanu, administrē valsts un starptautiski finansēto atbalsta programmu realizāciju mežsaimniecībā, informē sabiedrību par meža un medību resursu stāvokli un to izmantošanu, pārvalda zinātniskās izpētes mežus ilglaicīgo zinātnisko pētījumu veikšanai mežsaimniecībā, kā arī informē un konsultē meža īpašniekus par mežsaimniecības jautājumiem un attiecīgo normatīvo aktu prasībām.

Valsts meža dienesta darbinieki rūpējas, lai meža apsaimniekotāji zinātu, izprastu un ievērotu meža apsaimniekošanu regulējošo normatīvo dokumentu prasības un labas mežsaimniecības principus.

Valsts meža dienesta funkciju izpildi un pakalpojumus meža īpašniekiem un tiesiskajiem valdītājiem nodrošina VMD centrālais aparāts, virsmežniecības (23), mežniecības (118) un mežniecību klientu apkalpošanas punkti (8).

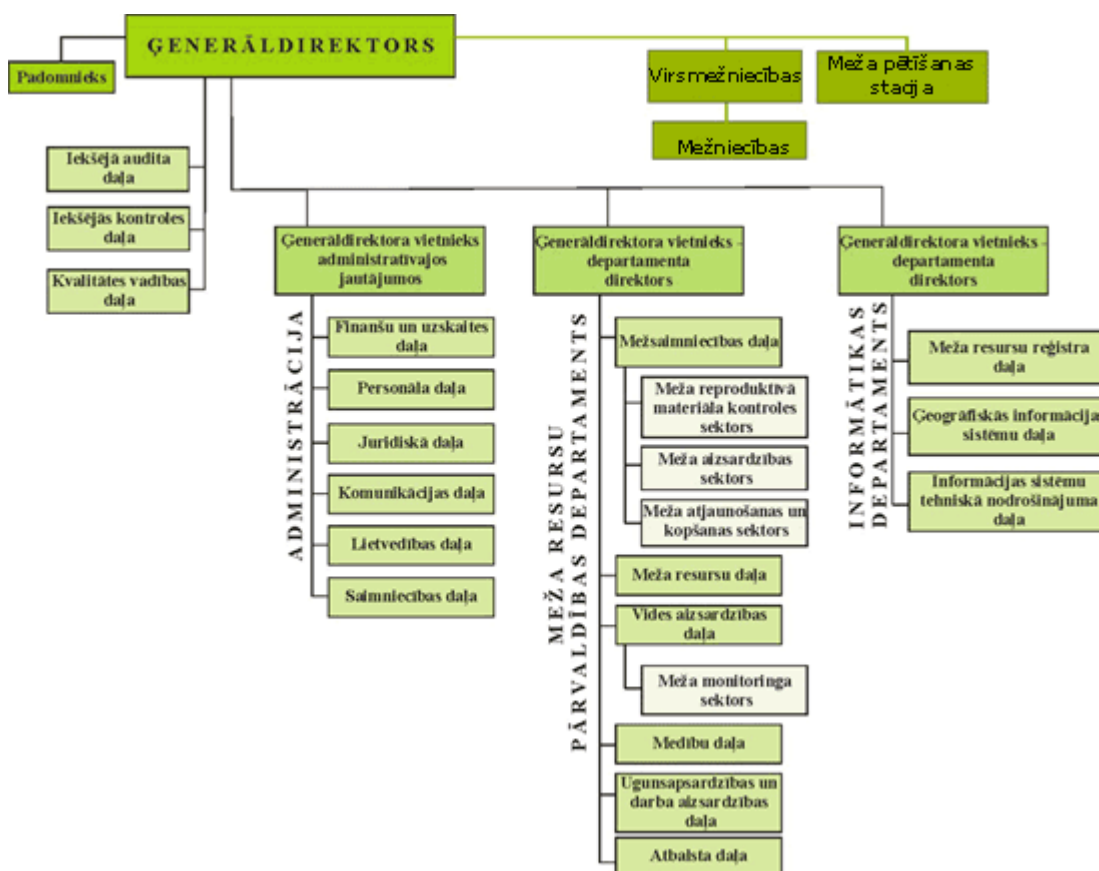
Meža pētīšanas stacija ir VMD struktūrvienība, kas izveidota valsts zinātniskās izpētes mežu pārvaldīšanai un zinātnisko pētījumu nepārtrauktības nodrošināšanai.

Zinātniskās izpētes meži ir valsts mežu teritorijas, kurās dažādos laikposmos ierīkoti zinātniskās izpētes objekti – meža selekcijas un ģenētikas, mežkopības, integrālā meža monitoringa parauglaukumi vai citi zinātniskās izpētes objekti, kurus izmanto izpētei, mācībām un demonstrējumiem.

Meža pētīšanas stacija šobrīd apsaimnieko zinātniskās izpētes mežus 28 936,9 ha platībā. Tie veidojas no 7 atsevišķiem mežu masīviem (mežu novadiem), kas izvietoti valsts 9 administratīvo rajonu un 23 pašvaldību teritorijās.

Meža pētīšanas stacijas struktūrvienības ir 3 informācijas centri un meža sēkļu kontroles laboratorija. Meža sēkļu kontroles laboratorija veic sēkļu kvalitātes pārbaudes atbilstoši standartiem un noteikumiem par reproduktīvo materiālu, izsniedz sēkļu kvalitāti apliecinājumus un domstarpību gadījumā veic arbitrāžas funkciju.

Valsts meža dienesta struktūra.



2. VALSTS MEŽA DIENESTA DARBĪBAS REZULTĀTI.

2.1. 2005.GADA GALVENĀS PRIORITĀTES UN INFORMĀCIJA PAR TO ĪSTENOŠANU.

Atbilstoši Deklarācijai par Aigara Kalvīša vadītā Ministru kabineta iecerēto darbību un Valdības rīcības plānam Valsts meža dienestam tika izvirzīts uzdevums - izstrādāt priekšlikumus Valsts meža dienesta darba efektivitātes uzlabošanai.

Pamatojoties uz iepriekš minēto Valsts meža dienesta izveidotā virsmēžziņu darba grupa (turpmāk tekstā – darba grupa) veica pētījumu par esošo situāciju Latvijas mežu apsaimniekošanā un VMD darbību kā rezultātā 2005.gada 8.jūnijā tika sagatavoti un iesniegti VMD ziņojumi „Esošās situācijas raksturojums Latvijas mežu apsaimniekošanā un VMD darbībā. Priekšlikumi esošās situācijas uzlabošanai.” un „Nepieciešamo resursu aprēķins ar normatīvajiem aktiem noteikto VMD funkciju nodrošināšanai. Secinājumi un priekšlikumi”.

Pamatojoties uz darba grupas izstrādāto resursu aprēķinu ar normatīvajiem aktiem noteikto VMD funkciju nodrošināšanai, VMD sagatavoja *Pamatnostādnes par izmaiņu izdarīšanu VMD struktūrā.*

Sākot ar 2005.gada 4.augustu VMD virsmēžniecībās tika uzsāktas izmaiņas.

Izmaiņu rezultātā VMD 2006.gadā darbu turpinās 23 virsmēžniecības, iepriekšējo 26 vietā un 118 mežniecības ar 8 klientu apkalpošanas punktiem, iepriekšējo 197 mežniecību vietā. Darba slodžu pārrēķinu rezultātā 2006.gadā plānotas 1645 štata vieta, iepriekšējo 1919 vietā. Plānojot 2006.gada budžetu, VMD tiks piemēroti citi budžeta sadales principi, vadoties no Darba grupas pētījuma rezultātiem un virsmēžniecību veiktajiem aprēķiniem, tādējādi nodrošinot Valdības rīcības plānā paredzētā uzdevuma izpildi attiecībā uz VMD funkciju un finansējuma optimizāciju.

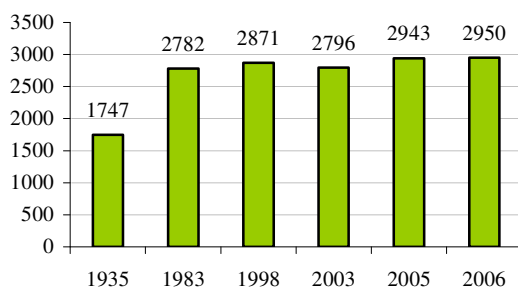
2.2. BUDŽETA PROGRAMMU UN APAKŠPROGRAMMU REZULTATĪVO RĀDĪTĀJU IZPILDES ANALĪZE UN VALSTS BUDŽETA LĪDZEKĻU EFEKTIVITĀTES IZVĒRTĒJUMS

2.2.1. VMD INFORMĀTIKAS DEPARTAMENTA DARBĪBAS PĀRSKATS

Meža valsts reģistra tekstuālās daļas uzturēšana

VMD uztur Meža valsts reģistra informācijas sistēmu, kas ir viena no nozīmīgākajām informācijas sistēmām nozarē. Meža valsts reģistrs ir informācijas sistēma par mežu un tajā notiekošo saimniecisko darbību. Reģistrējot faktiski veikto saimniecisko darbību, tiek aktualizēts meža stāvoklis. Dati uz 2006. gada 1.janvāri liecina, ka meži Latvijā aizņem 2 950 267,3 ha no valsts platības. No tiem 1 481 715,9 ha (50,2%) pieder valstij, 80 212,9 ha (2,7%) – pašvaldībām, bet 1 388 338,5 ha (47,1%) pārējiem meža īpašniekiem.

Meža platības dinamika. tūkst.ha



tādējādi nodrošinot datu ievadi tiešsaistē centrālajā datu bāzē un datu aprites operativitāti.

Normatīvajos aktos noteiktajā kārtībā sagatavoti un nodoti dati Valsts zemes dienestam 2006. gada nekustamā īpašuma nodokļa prognozes un nekustamā īpašuma nodokļa sagatavošanai.

Meža valsts reģistra kartogrāfiskās daļas uzturēšana

Koordinēta meža digitālās kartes sagatavošana par privātajiem mežu īpašumiem, 2005. gadā sagatavojot 162127 ha meža teritoriju digitālo karšu materiālu.

Veiktas reģionālo struktūrvienību virsmežniecību kartogrāfu kvalifikācijas celšanas apmācības, no kurām 2 visu struktūrvienību kopējās apmācības, 2 reģionālās un ikmēneša izbaukuma apmācības uz vienu konkrētu struktūrvienību.

Kārtota meža digitālās kartes centrālā datu bāze, apkopojot virsmežniecību reģionālās datu kopas par:

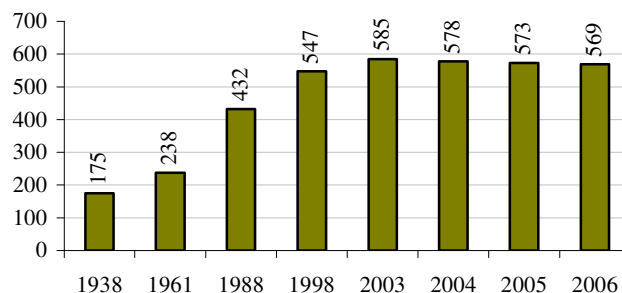
- meža digitālo karti M 1:10000;
- digitālo kadastra karti M 1:10000.

Sagatavota vai aktualizēta papildus nepieciešama digitālā karšu informācija par:

- kultūras pieminekļiem (astoņiem rajoniem);

2005. gadā VMD ir uzsācis darbu pie Meža valsts reģistra 2.versijas izstrādes, kas nodrošinās visu esošās informācijas sistēmas funkcionalitāti, kā arī jaunu kopējā reģistrā integrētu funkcionalitāti dabisko meža biotopu uzskaitē, mednieku un izsniegto medību apliecību, meža inventarizācijas veicēju un to darbības kvalitātes, kā arī meža reproduktīvā materiāla ieguves avotu un izsniegto sertifikātu uzskaitē. Reģistra jaunā versija izstrādājama interneta aplikāciju veidā, kas ļaus strādāt no jebkuras struktūrvienības ar interneta pieslēgumu,

Meža kopkrājas izmaiņas, milj.m3



- lielo meža dzīvnieku uzskaiti (visa Latvijas teritorija);
- VMD struktūrvienību robežu digitālā karšu informācija;
- VMD struktūrvienību kantoru digitālā karšu informācija;
- Uguns novērošanas torņu atrašanās vietām.

Turpināta sadarbība ar Zviedrijas zemes dienestu METRIA projektā par cirsmu noteikšanu, izmantojot satelītu uzņēmumu datu izmaiņu analīzi.

Informācijas pieprasījumu apstrāde un datu izsniegšana no Meža valsts reģistra.

Būtiskākie informācijas pieprasījumi iedalāmi sekojošās grupās:

- 1) Pašvaldību teritoriālo plānu izstrādei, dabas aizsardzības plānu un teritoriju zonējumu izstrādei aizsargājamām dabas teritorijām – dabas parkam „Salacas ieleja”, dabas liegumam „Garkalnes meži”, Ziemeļvidzemes biosfēras rezervātam;
- 2) Izziņas Zemkopības ministrijai, VAS „Latvijas privatizācijas aģentūra”, Korupcijas novēršanas un apkarošanas birojam un citām izziņas iestādēm;
- 3) Aktuālo datu izsniegšana meža īpašniekiem un tiesiskajiem valdītājiem par to īpašumā/valdījumā esošo mežu – AS „Latvijas valsts meži”, AS „Latvijas Finieris”, citām fiziskām un juridiskām personām;

Aktuālo datu izsniegšana Latvijas valsts mežzinātnes institūtam „Silava” meža statistiskās inventarizācijas un zinātnisko pētījumu veikšanai.

2.2.2. MEŽA APSAIMNIEKOŠANAS UN IZMANTOŠANAS UZRAUDZĪBA

Meža atjaunošanas, ieaudzēšanas un jaunaudzju kopšanas uzraudzība

Meža atjaunošanas, ieaudzēšanas un jaunaudzju kopšanas mērķis ir izaudzēt augstražīgas un bioloģiski noturīgas mežaudzes, lai nodrošinātu tautsaimniecību ar nepieciešamajiem koksnes resursiem, vienlaikus saglabājot vides ekoloģisko līdzsvaru un veicot meža rekreācijas un estētisko īpašību paaugstināšanu.

VMD 2005. gadā veica minēto mežsaimniecisko pasākumu apjoma konstatēšanu, kvalitātes pārbaudes un statistikas datu apkopošanu. VMD organizēja seminārus un speciālistu apmācības.

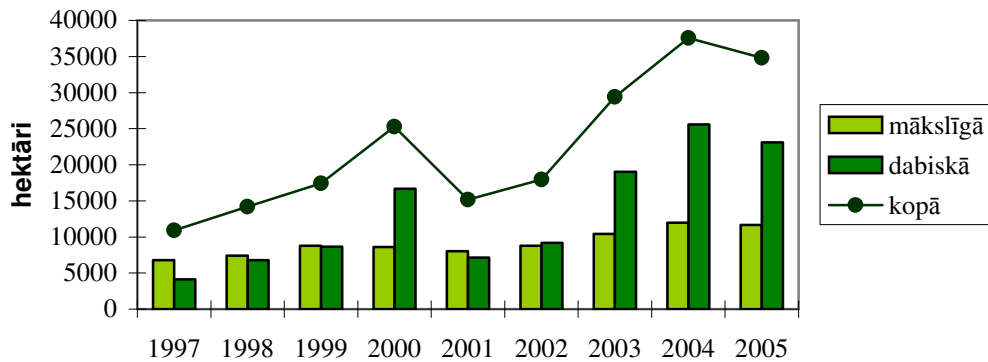
Meža atjaunošana

Vērtējot meža atjaunošanas dinamiku pa gadiem, redzams, ka pēdējos trīs gados meža atjaunošanas apjomi valstī sāk nostabilizēties.

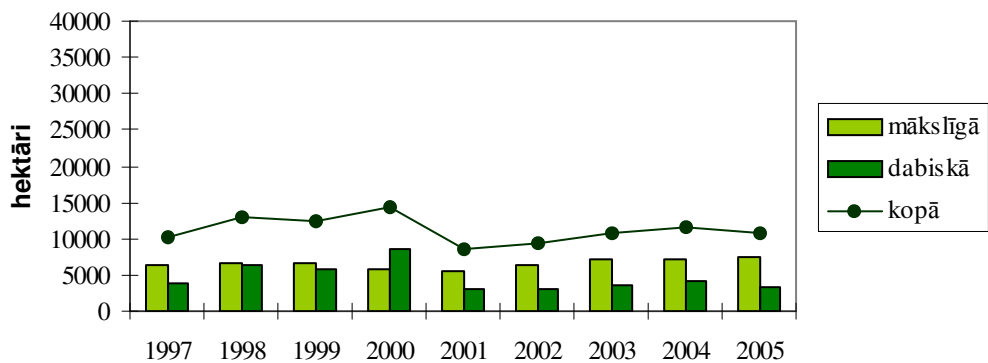
2005. gadā valstī kopā atjaunoti 34795 ha meža, no tiem valsts mežos – 10883 ha vai 31%, pārējo īpašnieku mežos – 23912 ha vai 69%. Salīdzinot ar 2004. gadu, 2005. gadā atjaunotās meža platības valstī kopā samazinājušās par 2776 ha vai 7% - valsts mežos par 614 ha vai 5%, pārējos mežos par 2161 ha vai 8%, bet to nevar uzskatīt par būtisku atjaunoto platību apjomu kritumu, jo 2005. gada pavasarī daudzi meža īpašnieki un tiesiskie valdītāji vēl intensīvi strādāja pie 2005. gada 8.-9. janvāra vētras radīto postījumu likvidēšanas darbiem.

2005. gadā mākslīgi mežs atjaunots 11676 ha platībā (34%), kas ir nedaudz – par 296 ha vai 3% mazāk nekā 2004. gadā. Valsts mežos mākslīgi atjaunoti 7483 ha vai 69 %, bet pārējo īpašnieku mežos 4192 ha vai 18 % no kopējās atjaunotās meža platības 2005. gadā.

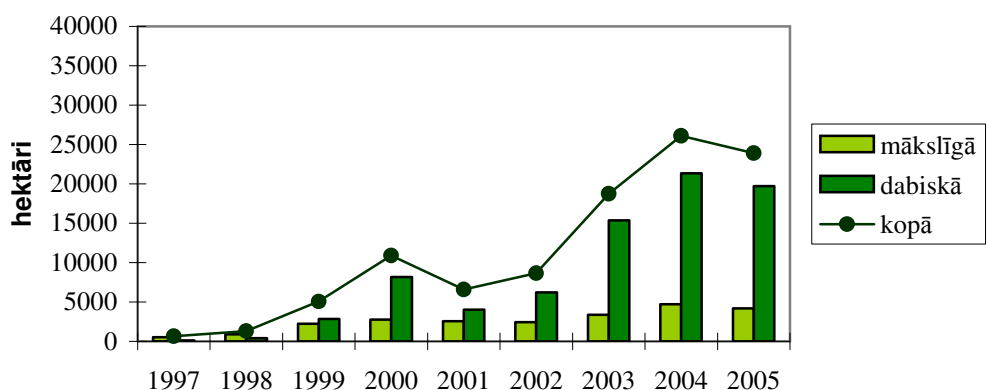
Meža atjaunošana visos mežos 1997.-2005.g.



Meža atjaunošana valsts mežos 1997.-2005.g.



Meža atjaunošana pārējo īpašnieku mežos 1997.-2005.g.



VMD veic Meža likuma 9.panta 2.daļas 1. un 2.punktu prasību ievērošanu, kas saista meža atjaunošanu ar galvenās cirtes aizliegumu. Pagājušajā gadā obligāti bija nepieciešams inventarizēt tās atjaunojamās platības, kuras 2005. gadā bija sasniegušas atjaunošanas

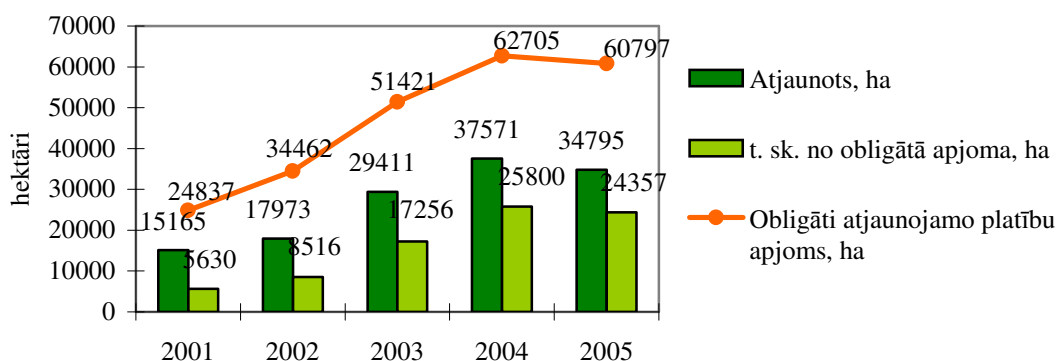
termiņu, lai konstatētu atjaunoto platību īpatsvaru, no kura atkarīgs galvenās cirtes aizliegums nākošajā gadā.

Inventarizācijas rezultāti parādīja, ka termiņā netika atjaunotas obligāti atjaunojamās platības 19866 saimniecībās, no kurām galvenā cirte ar 2006. 1.janvāri aizliegta 11851 meža īpašumos. Iesaldētie koksnes apjomi galvenajā cirtē platībās, kurās nepastāv galvenās cirtes ierobežojumi, meža atjaunošanas prasību neizpildes dēļ pārējo īpašnieku mežos sastāda 14,6 milj. m³.

Obligāti atjaunojamās platības 2005. gadā kopā sastādīja 60797 ha vai 39% no kopējā meža atjaunošanas fonda, tai skaitā valsts mežos 5826 ha vai 20%, pārējo īpašnieku mežos 54971 ha vai 44% no kopējā atjaunošanas fonda.

2005. gadā no obligāti atjaunojamajā fonda atjaunoti 24357 ha meža. Pirms atjaunošanas termiņa atjaunoti 10438 ha. Obligāti atjaunojamo platību īpatsvars kopējā atjaunošanas fondā 2005. gadā, salīdzinot ar 2004. gadu, nedaudz samazinājies gan valsts mežos, gan pārējo īpašnieku mežos.

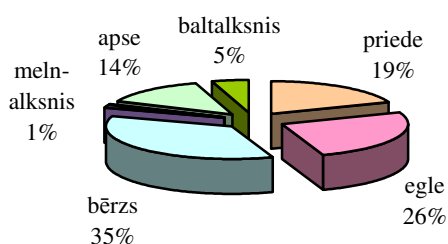
Obligāti atjaunojamo un atjaunoto platību salīdzinājums



Meža atjaunošanas noteikumu prasības un meža īpašnieku vai tiesisko valdītāju pieņemtie lēmumi atjaunojamās koku sugas izvēlē nodrošina meža atjaunošanu ar trijām galvenajām, saimnieciski izmantojamām koku sugām – priedi, egli un bērzu.

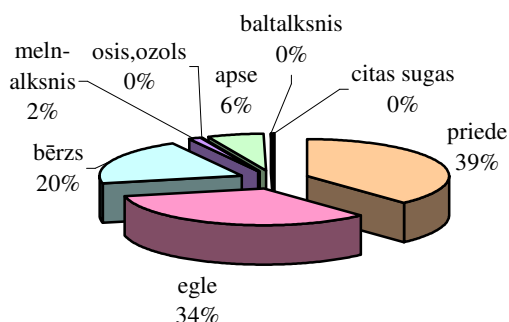
Valstī kopā 2005. gadā ar skuju kokiem atjaunoti 15550 ha vai 45 % (priede 19%, egle 26%), ar bērzu 12278 ha vai 35%. Galvenās koku sugas meža atjaunošanā valsts mežos un pārējo īpašnieku mežos ir atšķirīgas – valsts mežos 73 % platību ir atjaunotas ar skuju kokiem (priede 39%, egle 34%), ar bērzu 20 %, pārējo īpašnieku mežos ar skuju kokiem atjaunotas tikai 32% platības (egle 22 %, priede 10 %), pārējās platības – lapu koki, kur dominē ar bērzu atjaunotās platības (43 %), kā arī ievērojamu īpatsvaru sastāda apse (17%). 2005. gadā ar skuju kokiem atjaunotās platības sastāda 45%, kas ir iepriekšējā gada līmenī. Pēdējo trīs gadu laikā ir nostabilizējušās galveno koku sugu - priedes, egles, bērza un apses atjaunošanas apjomi un procentuālas proporcijas.

Koku sugu īpatsvars meža atjaunošanā visos mežos 2005.g.



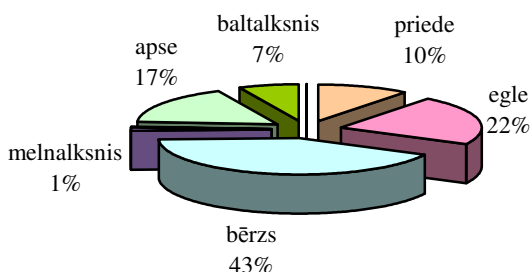
Koku suga	platība, ha
priede	6643
egle	8907
bērzs	12278
melnalksnis	424
osis,ozols	119
apse	4722
baltalksnis	1658
citas sugas	44
kopā	34795

Koku sugu īpatsvars meža atjaunošanā valsts mežos 2005.g.



Koku suga	platība, ha
priede	4141
egle	3660
bērzs	2203
melnalksnis	139
ošis,ozols	16
apse	679
baltalksnis	35
citas sugas	10
kopā	10883

Koku sugu īpatsvars meža atjaunošanā pārējos mežos 2005.g.



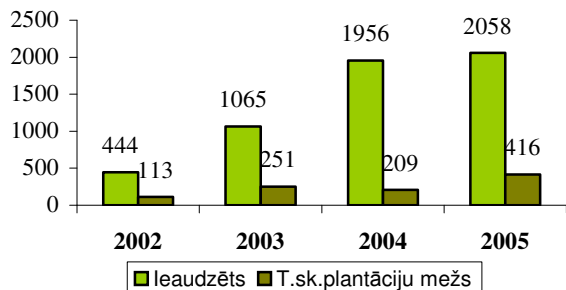
Koku suga	platība, ha
priede	2502
egle	5248
bērzs	10075
melnalksnis	286
ošis,ozols	102
apse	4043
baltalksnis	1623
citas sugas	33
kopā	23912

Meža ieaudzēšana

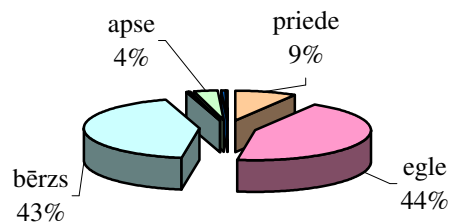
Meža ieaudzēšana ir jauna meža izaudzēšana lauksaimniecībā neizmantotās zemēs un ir viens no racionālas zemes izmantošanas veidiem. Ieaudzētās meža platības var ierīkot arī kā plantācijas, kas ir īpašiem mērķiem ieaudzētas mežaudzes. ES struktūrfondu finansējums šī pasākuma atbalstam pēdējos gados sekmē meža ieaudzēšanas apjomu pieaugumu.

2005. gadā valstī lauksaimniecībā neizmantotās zemēs ieaudzētas 2058 ha mežaudzes, no kurām 416 ha, reģistrētas kā plantāciju meži.

Meža ieaudzēšana 2002. - 2005.g.



Koku sugu īpatsvars meža ieaudzēšanā 2005.g.



Jaunaudžu kopšana

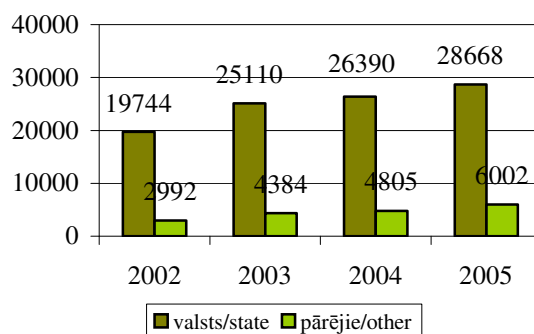
Jaunaudžu kopšanas mērķis ir veidot vēlamu koku sugu sastāvu un koku skaitu, kas nodrošinātu nākotnes kokiem pietiekamu augšanas telpu, panākot, ka ievērojami paaugstinās

meža ražība, samazinās meža audzēšanas cikla ilgums un uzlabojas iegūstamo kokmateriālu preces vērtība.

Pamatojoties uz VMD likumu, Ministru kabineta 16.11.2004. noteikumiem Nr. 945 „Valsts meža dienesta nolikums” un 11.09.2001. noteikumiem Nr. 398 “Meža atjaunošanas noteikumi”, VMD darbinieki veic jaunaudžu kopšanas pārbaudes.

2005. gadā jaunaudžu (audzes vidējais augstums līdz 6 m) kopšana valstī kopā veikta 34670 ha apjomā, t.sk. valsts mežos 28668 ha, pārējos mežos 6002 ha.

Jaunaudžu kopšana 2002. – 2005. g.

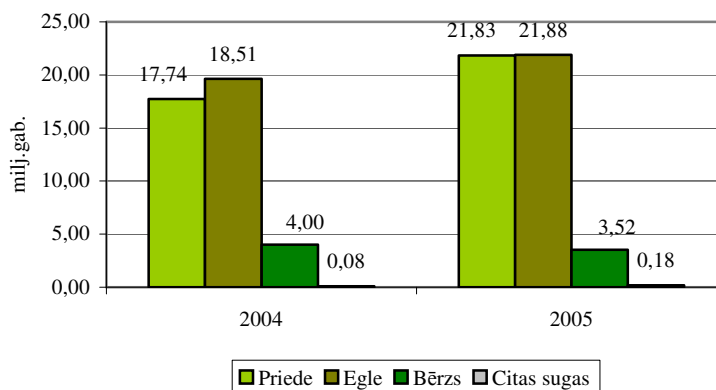


Meža reproduktīvā materiāla ražošanas, izmantošanas un tirdzniecības kontrole

Meža reproduktīvā materiāla ieguves avotu atestācijas (MRMIA) un meža reproduktīvā materiāla (MRM) ieguves un sertificēšanas mērķis ir saglabāt Latvijas meža koku sugu ģenētisko daudzveidību un uzlabot atjaunoto un ieaudzēto mežaudžu produktivitāti, vitalitāti un atjaunošanās spēju.

Atbilstoši normatīvo aktu prasībām VMD veic MRM ražošanas, izmantošanas un tirdzniecības kontroli. 2005. gadā ir izsniegti 190 apliecinājumi MRM iegūšanai. Valstī 2005. gadā pavisam iegūti 370 tūkst. gab. meža koku meženi, 2380 hl (hektolitri) čiekuri, 1947 kg meža koku sēklas. 2005. gadā sertificētas 320 MRM partijas – 2210 kg meža koku sēklas meža atjaunošanai sējot un stādāmā materiāla audzēšanai, bet meža atjaunošanai un ieaudzēšanai izmantoti 47,4 mlj. sertificēti meža koku sējeņi un stādi.

Izaudzētais un meža atjaunošanai un ieaudzēšanai pielietotais stādāmais materiāls 2004. – 2005. g.



Pieteikumu pārbaudes un apliecinājumu izsniegšana

Meža īpašniekam vai tiesiskajam valdītājam no VMD ir jāsaņem atļauja (apliecinājums) šādām darbībām: koku ciršanai; meliorācijas sistēmu vai citu būvju celšanai vai rekonstrukcijai, ja tā var ietekmēt mežu; uzņēmumu ceļu būvei; meža reproduktīvā materiāla iegūšanai; minerālmēsļu un pesticīdu lietošanai meža zemē. Lai varētu saņemt darbības atļauju, meža apsaimniekotājs vēršas ar rakstisku pieteikumu VMD mežniecībā.

Pamatojoties uz Meža likuma 39.pantu, un, lai nodrošinātu nepārtrauktu darbību gadījumos, kad nepieciešams apliecinājums, 2005.gadā tika nodrošināta pieteikumu par koku ciršanu 2006.gadam pieņemšana un reģistrēšana sākot ar 2005. gada 1. novembri un veikta apliecinājumu izsniegšana koku ciršanai 2006. gadā, sākot ar 2005. gada 1. decembri, uz apliecinājuma norādot, ka tas stājas spēkā ar 2006. gada 1. janvāri.

Pirms apliecinājumu izsniegšanas VMD darbiniekiem ir jānoskaidro, vai pieteikumā minētā darbība atbilst normatīvajiem aktiem un stāvoklim dabā. Lielāko saimnieciskās darbības apjomu sastāda koku ciršana. 2005.gadā Valsts meža dienests ir izsniedzis 119775 ciršanas apliecinājumus (36683- valsts mežos, 83092 - pārējos mežos). 2005.gadā ciršana bija paredzēta 344,2 tūkst. ha platībā, no tās 259,6 tūkst. ha vētras skartās platības. Pieteikumā minētās informācijas pārbaude raksturojas ar lielu laika un resursu ietilpību.

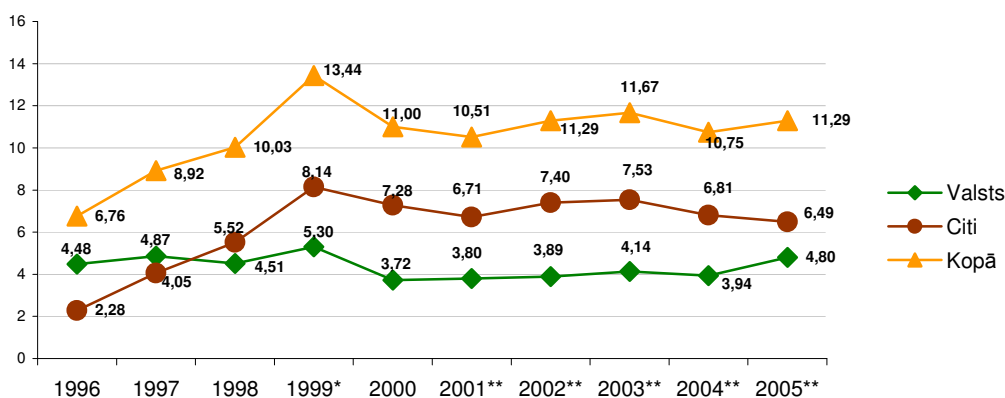
Izsniedzot ciršanas apliecinājumus un fiksējot plānoto un reāli izcirsto koksnes apjomu, tiek veikta maksimāli pieļaujamo ciršanas apjomu administrēšana valsts mežos.

Meža valsts reģistrā uzkrāto informāciju no apliecinājumiem izmanto arī citas valsts institūcijas. Izsniedzot apliecinājumu tiek fiksēts ne tikai plānotās darbības veids, bet arī platība, kurā darbība tiek veikta, dati par personu, kas veic šo darbību. Sadarbības ietvaros ar Valsts ieņēmumu dienestu, 2005.gadā VMD katru mēnesi sagatavoja un nodeva Valsts ieņēmumu dienesta rīcībā datus par iepriekšējā mēnesī valstī izsniegtajiem koku ciršanas apliecinājumiem.

Ciršanas apjoms

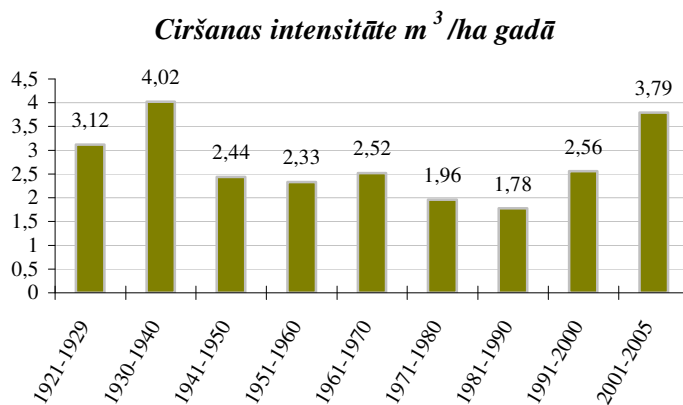
Lai sabiedrības rīcībā būtu operatīva informācija par Latvijas mežos plānotajām saimnieciskajām darbībām un to apjomu, Valsts meža dienests katru mēnesi apkopo informāciju par iepriekšējā mēnesī izsniegtajiem apliecinājumiem un tajos uzrādīto plānoto ciršanas apjomu. Meža īpašniekam vai tiesiskajam valdītājam katru gadu līdz 1.februārim ir jāinformē VMD par iepriekšējā gadā veikto saimniecisko darbību. Informācijas iesniegšana notiek rakstiski- pārskatu veidā. Iesniegto informāciju VMD darbinieki fiksē Meža valsts reģistrā. Katru gadu, pēc pārskatu saņemšanas no meža īpašniekiem vai tiesiskajiem valdītājiem, tiek apkopota informācija par iepriekšējā gadā izcirsto likvidās koksnes apjomu. Tā ir informācija par iepriekšējā gadā veikto koku ciršanu platībās, kur ciršanai bija nepieciešams saņemt ciršanas apliecinājumu. Ciršanas apliecinājums nav nepieciešams cērtot kokus ārpus meža zemēm, kā arī tajos gadījumos, kad meža īpašumā tiek cirsti sausie un vēja gāztie koki, ja to apjoms gadā nepārsniedz 10 m³ koksnes vienas mežniecības teritorijā. Ja informācija netiek iesniegta, vai VMD darbiniekiem rodas šaubas par informācijas patiesumu- tā tiek pārbaudīta apsekojot stāvokli dabā.

Koku ciršanas apjoma dinamika (milj.m³)



* - 01.10.98.-31.12.99.; **- kopā ar nelikumīgi, bez apliecinājumiem nocirsto apjomu. Skaitlis iekavās norāda koksnes apjomu, kāds iegūts no platībām, kurās ciršanai bija saņemts apliecinājums

Kopumā 2005. gadā salīdzinājumā ar iepriekšējo gadu ir nocirsts par 0,55 miljoniem kubikmetru vairāk. Valsts mežos par 0,86 milj. kubikmetru vairāk, bet pārējos mežos par 0,32 milj. kubikmetru mazāk. Lai gan likumīgi izcirstās koksnes apjoms ir sasniedzis 11,26 milj. kubikmetru, no tiem 6,10 milj. kubikmetru koksnes iegūts mežaudzēs, kurās bijuši vētras postījumi (valsts mežos 2,89, bet pārējos mežos 3,21 milj. kubikmetri), tātad parastā kārtībā nocirsto koku apjoms ir 5,16 milj. kubikmetru (valsts mežos 1,90 milj. m³, pārējos mežos 3,25 milj. m³)

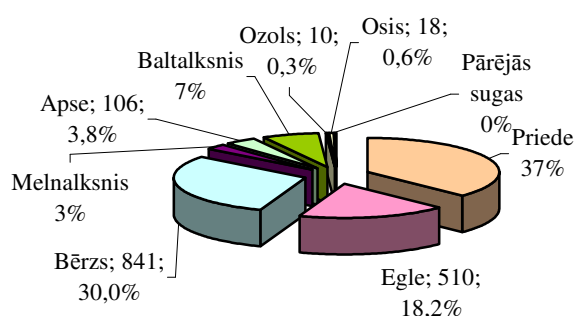


Meža inventarizācija

Meža inventarizācijas dati ir pamatdokuments, kas satur informāciju par mežu un ir nepieciešams, lai mežā veiktu virkni saimniecisko darbību, piemēram, koku ciršanu.

Meža inventarizācijas kārtību un kvalifikācijas prasības meža inventarizācijas veicējiem nosaka Ministru kabineta 15.04.2003. noteikumi Nr.169 "Meža valsts reģistra informācijas aprites noteikumi". Saskaņā ar šo noteikumu prasībām, meža inventarizācijas datus drīkst sagatavot tikai VMD reģistrēts meža inventarizācijas veicējs. Pamatojoties uz šiem noteikumiem VMD katru gadu izvērtē meža inventarizācijas veicēju profesionālo klasifikāciju.

Valdošo koku īpatsvars mežaudzēs pēc platības, tūkst. ha



VMD virsmežniecības pieņem meža inventarizācijas datus par savā pārraudzībā esošo teritoriju, izvērtē tajos sniegtās informācijas atbilstību izvirzītajām kvalitātes prasībām, un pieņem lēmumus par meža inventarizācijas datu pievienošanu Meža valsts reģistram. Pievienošanai Meža valsts reģistram 2005. gadā VMD ir saņemtas 11182 meža inventarizācijas lietas par 168284,9 ha meža zemes. VMD 2005. gadā ir sniedzis atteikumu reģistrēt meža inventarizācijas informāciju 197 gadījumos (netika reģistrēti 2261,7 ha meža zemes).

Meža zemes transformācija

2005. gadā VMD izsniedza 368 atļaujas 359,3 ha meža zemes transformācijai citos lietošanas veidos. Vislielākais 2005. gadā izsniegto transformācijas atļauju skaits ir Rīgas virsmežniecībā - 220, jeb 60 % no visām izsniegtajām transformācijas atļaujām. Meža zemes transformācija citos zemes lietošanas veidos tika veikta apbūvei, elektrolīniju, sakaru līniju cauruļvadu būvei, ūdenskrātuvju ierīkošanai, citu objektu būvei, karjeru ierīkošanai, ceļu būvei, kā arī lauksaimniecības vajadzībām. Rīgas virsmežniecībā meža zeme, galvenokārt, tika transformēta individuālai būvniecībai. Pēdējos gados sakarā ar valsts ekonomisko

attīstību un kreditēšanas noteikumu izmaiņām ir strauji pieauguši būvniecības apjomi, kā rezultātā arvien vairāk meža zemes tiek transformētas apbūves vajadzībām

Kopā 2005. gadā valsts budžetā tika ieskaitīta Ls 782427,60 liela summa, kas tika aprēķināta par transformācijas rezultātā iznīcināto dabisko meža vidi.

2.2.3. MEŽA VESELĪBAS STĀVOKĻA UZRAUDZĪBA

VMD veic meža veselības stāvokļa uzraudzību visos Latvijas mežos, lai nodrošinātu meža apsaimniekošanu tādā veidā, kas nepasliktinātu mežaudžu veselības stāvokli, savlaicīgi konstatējot kaitēkļu un slimību savairošanos.

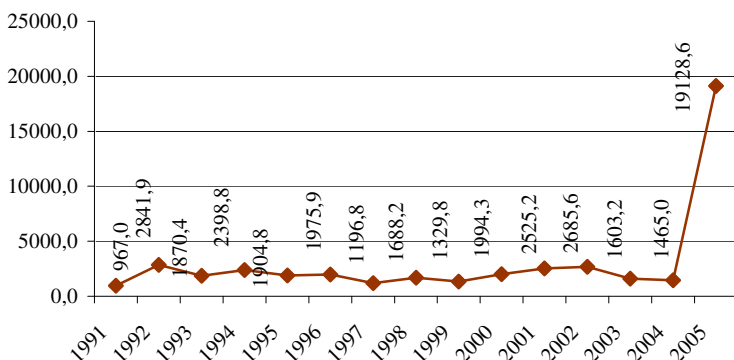
Katru gadu kaitēkļu, slimību, dzīvnieku, vējgāžu un vējlaužu, snieglaužu, meža ugunsgrēku, pārmērīga mitruma un citu bojājumu dēļ daļa mežaudžu zaudē savu augtspēju, kā rezultātā tās iet bojā un tiek nocirstas pēc Valsts meža dienesta (VMD) sanitārā atzinuma. 2005.gadā VMD sanitāros atzinumus audžu nociršanai galvenajā cirtē izsniedzis 19 129 ha platībā, no kuriem 5 502 ha (29 %) valsts mežā, bet 13 627 ha (71 %) citu lietotāju mežos. Šie rekordlielie izsniegtie sanitārie atzinumi ir pamatojami ar 2005.gada 8.-9.janvāra vētru, kas nopostīja ap 7,4 milj. kubikmetru koksnes.

Sadalījumā pa bojājumu cēloņiem, vējgāzes iznīcinātajām mežaudzēm izsniegtie sanitārie atzinumi sastāda 18 661 ha (97,6 %), kaitēkļu bojātajām mežaudzēm - 128 ha (0,7 %), pārmērīga mitruma jeb bebru nopludinātas platības sastāda 186 ha (1 %) mežaudžu.

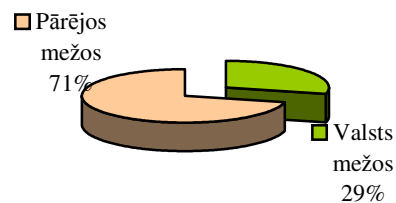
No kaitēkļu bojājumiem visievērojamākos bojājumus ir nodarījis visbīstamākais egļu audžu kaitēklis - egļu astoņzobu mizgrauzis (*Ips typographus*), kā rezultātā šā kaitēkļa invadētās mežaudzes aiziet bojā. Šim egļu audžu kaitēklim ir tendence pēdējos gados strauji palielināties. Nenoliedzami, vējgāžu bojātās mežaudzes ļoti būtiski ietekmē mizgrauža strauju savairošanos, kur šā kaitēkļa attīstībai ir ļoti labvēlīga vide. 2005.gadā, pateicoties labvēlīgajiem klimatiskajiem apstākļiem, egļu astoņzobu mizgrauzim attīstījās divas paaudzes.

2005.gadā Ventspils, Valkas un Kuldīgas virsmežniecību uzraugāmajās teritorijās turpinājās priežu rūsganās zāglapsenes (*Neodiprion sertifer*) masveida savairošanās, aptverot jaunas priežu mežaudžu platības, kopā sastādot ap 22 000 ha. Šis ir priežu skujugraužu kaitēklis, kas savas barošanās laikā atskujo priežu skujas. Lai pasargātu no bojāejas tās mežaudzes, kuras kaitēklis atskujoja arī 2004.gadā, valsts apsaimniekotajos mežos masu savairošanās epicentrā tika pielietota audžu aizsardzība ar aviāciju, apstrādājot ar DIMILIN 800 ha mežaudžu.

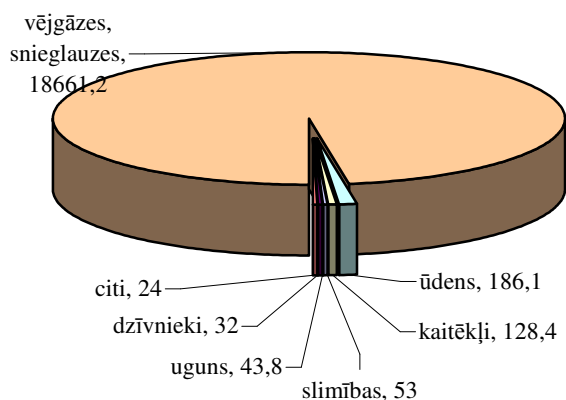
Bojā aizgājušās audzes (izsniegti VMD sanitārie atzinumi) 1991.-2005.g., ha



Izsniegtie sanitārie atzinumi 2005.g.



**Platības, kurās 2005.g. izsniegti sanitārie
atzinumi, sadalījumā pa bojājumu cēloņiem, ha**



Meža monitorings

Meža monitoringa mērķis ir meža veselības stāvokļa un vides stāvokļa uzraudzība. Meža monitorings Latvijā tiek veikts starptautiskās programmas ICP Forests ietvaros, pamatojoties uz Eiropas Savienības regulu prasībām.

Pirmā līmeņa meža monitoringa ietvaros 2005. gadā tika veikts koku vainagu stāvokļa novērtējums 349 parauglaukumos, kas izvietoti visā Latvijas teritorijā. Pirms lauku darbu uzsākšanas novērojumu veicējiem tika organizēta novērojumu kalibrācija, sezonas laikā veikta lauku darbu kontrole. Pēc novērojumu pabeigšanas veikta novērojumu datu apstrāde un analīze, iesniegti dati ICP Forests koordinācijas centram, kā arī sagatavots nacionālais pārskats par meža monitoringa rezultātiem 2005. gadā.

Saskaņā ar 2005. gada novērojumu rezultātiem par nebojātiem vai viegli bojātiem uzskatāmi 86,8 % skuju koku un 87,1 % lapu koku. Priedes veselības stāvoklis, salīdzinot ar 2004. gadu, nedaudz pasliktinājies, skuju zudumam jeb defoliācijai sastādot 20,5 %. Galvenokārt tas saistīts ar priežu rūsganās zāglapsenes masveida savairošanos Ventspils, Kuldīgas un Valkas rajonos. Savukārt eglei un lapu kokiem, kuriem vidējā defoliācija 2005. gadā bijusi attiecīgi 20,2 un 18,7 %, būtiskas vainagu veselības stāvokļa izmaiņas, salīdzinot ar iepriekšējiem gadiem, nav konstatētas. Gandrīz pusi (43 %) no vizuāli novērtējamajiem bojājumiem gan skujkokiem, gan lapu kokiem 2005. gadā sastāda kaitēkļu izraisītie bojājumi. Bez tam mežaudžu veselību negatīvi ietekmējušas slimības, dažādi abiotiski dabas faktori u.c.

2005. gadā turpināts arī otrā līmeņa meža monitorings, kura ietvaros vienā parauglaukumā tika veikti novērojumi 6 apakšprogrammās - koku vainagu stāvokļa novērtējums, skuju ķīmiskās analīzes, augsnes ūdeņu analīzes, nokrišņu ķīmiskās analīzes, gaisa kvalitātes mērījumi un ozona bojājumu noteikšana.

2.2.4. DABAS AIZSARDZĪBA

Dabas aizsardzības mērķis ir bioloģiskās daudzveidības līmeņa saglabāšana, dabas resursu ilgtspējīgas izmantošanas nodrošināšana, ilgtspējīgas attīstības pamatu radīšana.

Lai izpildītu meža un vides likumdošanas normatīvajos aktos ietvertos mērķus, VMD uzdevumi dabas aizsardzībā ir:

- dabas resursu ilgtspējīgas izmantošanas veicināšana, nodrošinot dabas aizsardzības intereses;
- Latvijas starptautisko saistību izpildes nodrošināšana;
- sadarbība ar citām valstiskajām un nevalstiskajām organizācijām;

- dalība normatīvo aktu izstrādē un pilnveidošanā.

No iepriekšminētā izriet aktivitātes uzdevumu veikšanai, kuras VMD tiek iedalītas sešās grupās: mikroliegumu izveidošana un aizsardzība, īpaši aizsargājamo meža iecirkņu izvērtēšana, vispārējie dabas aizsardzības jautājumi, dabisko meža biotopu inventarizācija, meža monitoringa programmas īstenošana, sabiedrības informēšana un sadarbība.

Mikroliegumu izveidošana un aizsardzība

Balstoties uz Sugu un biotopu aizsardzības likumu un Ministru kabineta 30.01.2001. noteikumiem Nr. 45 "Mikroliegumu izveidošanas, aizsardzības un apsaimniekošanas noteikumiem", VMD meža zemēs izdala mikroliegumus. Vienlaikus ar mikroliegumiem īpaši aizsargājamām putnu sugām tiek veidotas arī buferzonas. Ar izveidotajiem mikroliegumiem saistītie dokumenti saskaņā ar iepriekšminētajiem normatīvajiem aktiem tiek nodoti citām ar vides aizsardzību saistītām organizācijām.

Pagājušā gada laikā tika izveidoti 397 jauni mikroliegumi 2,0 tūkst. ha platībā, no kuriem 1,6 tūkst. ha valsts mežos un 0,4 tūkst. ha pārējos mežos. Līdz 2006. gada sākumam kopumā valstī ir izveidoti 1304 mikroliegumi 25,3 tūkst. ha platībā, no kuriem 24,4 tūkst. ha valsts mežos, bet 0,9 tūkst. ha pārējos mežos. Buferzonas izveidotas 426 mikroliegumiem 26,2 tūkst. ha platībā. Vislielākās mikroliegumu un buferzonu platības izveidotas mežu riestu vietās.

Īpaši aizsargājamo meža iecirkņu izvērtēšana

Īpaši aizsargājami meža iecirkņi (ĪAI) tika veidoti 90-tajos gados īpaši aizsargājamo sugu, bioloģiski nozīmīgu biotopu un kultūrvēsturisku vietu aizsardzībai. Stājoties spēkā Ministru kabineta 08.05.2001. noteikumiem Nr. 189 "Dabas aizsardzības noteikumi meža apsaimniekošanā", tika apstiprināti Meža valsts reģistrā reģistrētie ĪAI un noteikta to izvērtēšanas kārtība.

VMD darbinieki aktīvi piedalās gan valsts, gan privātajos mežos esošo ĪAI izvērtēšanā. 2005. gada laikā aktīvi veikta ĪAI izvērtēšana, kā rezultātā gada laikā ĪAI statuss tika atcelts 17581 ha platībā, no kuriem 2310 ha ir atcelta privātajos mežos. Daļai no šīm platībām ir noteikts mikrolieguma statuss.

Dabiskie meža biotopi

Ministru kabineta 16.05.2000. apstiprinātajā Bioloģiskās daudzveidības nacionālajā programmā teikts, ka Latvijā saglabājušās nelielas dabisko mežu platības, tās turpina samazināties un to saglabāšana ir viena no nozīmīgākajām prioritātēm dabas aizsardzībā. Viens no Meža politikas mērķiem vides aizsardzības jomā ir nodrošināt meža biotopu un tiem raksturīgo sugu daudzveidības saglabāšanu, ko Valsts meža dienests realizē, veicot dabisko meža biotopu inventarizāciju. Projekta laikā tika noteiktas 418 dabisko meža biotopu koncentrācijas vietas ar kopējo platību nepilni 18 tūkst. ha. Veicot dabisko meža biotopu koncentrācijas vietu apsekošanu un citus darba pienākumus mežā, projekta gaitā kopumā valsts mežos papildus tika atrasti 3596 ha dabisko meža biotopu. Uz 2006. gada sākumu valstī dabiskie meža biotopi un potenciālie dabiskie meža biotopi kopumā aizņem 59 250 ha lielu meža platību.

2005. gada nogalē noslēdzās projekts „Dabisko meža biotopu apsaimniekošana Latvijā”, kas norisinājās ciešā sadarbībā ar AS „Latvijas valsts meži” un Zviedrijas Östra Götaland mežu pārvaldi. Projekta ietvaros, galvenokārt 2005. gadā, tika izveidotas 44 dabisko meža biotopu apsaimniekošanas demonstrācijas vietas, no kurām 17 vietās tika veikti dažādi apsaimniekošanas pasākumi, kā arī izdots buklets “Bioloģisko vērtību saglabāšana dabiskajos meža biotopos” un filma “Dabiskie meža biotopi”.

2005. gadā uzsākts Meža attīstības fonda finansētais projekts “Meža augšņu inventarizācija un bioloģiskās daudzveidības novērtēšana starptautiskā projekta “BioSoil” ietvaros”. 2005. gadā tika noslēgts līgums ar LVMI “Silava” par augšņu inventarizācijas veikšanu, kas ietver galvenokārt augsnes profilu aprakstīšanu pēc FAO vadlīnijām, augsnes paraugu ievākšanu, ķīmisko analīžu veikšanu.

2.2.5. UZRAUDZĪBA PĀR MEŽA IZMANTOŠANU UN APSAIMNIEKOŠANU REGLAMENTĒJOŠO NORMATĪVO AKTU IEVĒROŠANU

Darbības mežā, kas ir pretrunā ar meža apsaimniekošanu un izmantošanu regulējošo normatīvo aktu prasībām, tiek kvalificēti kā mežpārkāpumi. Par pārkāpuma izdarīšanu vainīgā persona tiek sodīta administratīvi vai krimināli, pie tam, gadījumos, kad nodarīti zaudējumi meža videi vai mežu resursiem, tie tiek piedzīti tiesas ceļā paralēli piemērotajam soda mēram. Mežpārkāpuma konstatēšana, sastādot attiecīgu protokolu un veicot citas darbības, kā arī, radīto zaudējumu apmēra noteikšana ir VMD kompetencē.

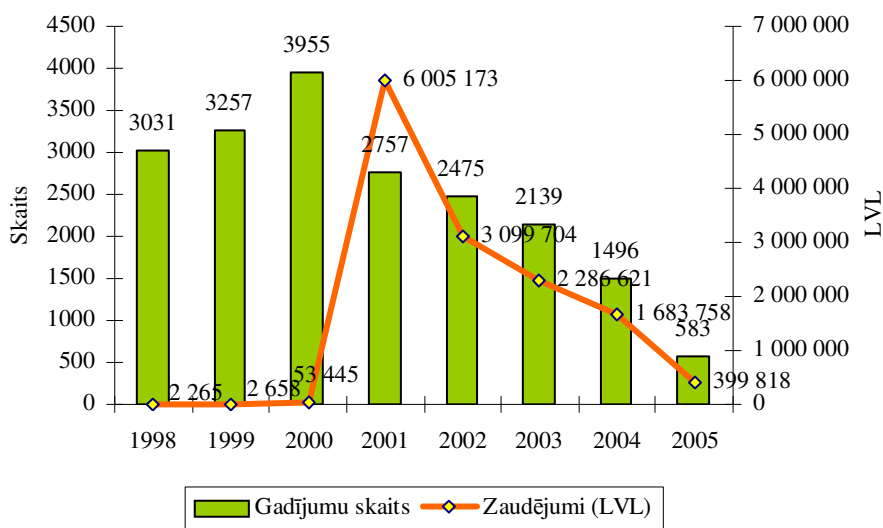
Nozīmīgāko daļu no visiem mežpārkāpumiem sastāda patvaļīga koku ciršana. 2005.gadā no 1338 pārkāpumiem 583 bijuši patvaļīga augošu koku ciršana, kuras rezultātā saskaņā ar normatīvajos aktos noteikto zaudējumu aprēķināšanas kārtību, nodarīti zaudējumi 399 818 latu apmērā.

2005.gadā patvaļīga koku ciršana mazāk skārusi

valsts mežus, tur konstatēti 164 pārkāpumu gadījumi no 583, patvaļīgi nocirsti 10 661 m³ koksnes, kur radīti zaudējumi mežam 47 254 latu apmērā. Pārējos mežos konstatēti 419 patvaļīgas koku ciršanas gadījumi, patvaļīgi nocirsti 27 713 m³ koksnes, kur radīti zaudējumi mežam 352 564 latu apmērā.

VMD apkopotā informācija par attiecīgajiem rādītājiem iepriekšējos gados liecina, ka patvaļīgas koku ciršanas gadījumu skaitam, izcirstajam apjomam un mežam nodarīto zaudējumu apmēram ir tendence samazināties. Jāatzīmē, ka samazinājums, salīdzinot 2004.gada un 2005.gada rādītājus, ir būtisks. Kopumā patvaļīgas koku ciršanas gadījumu

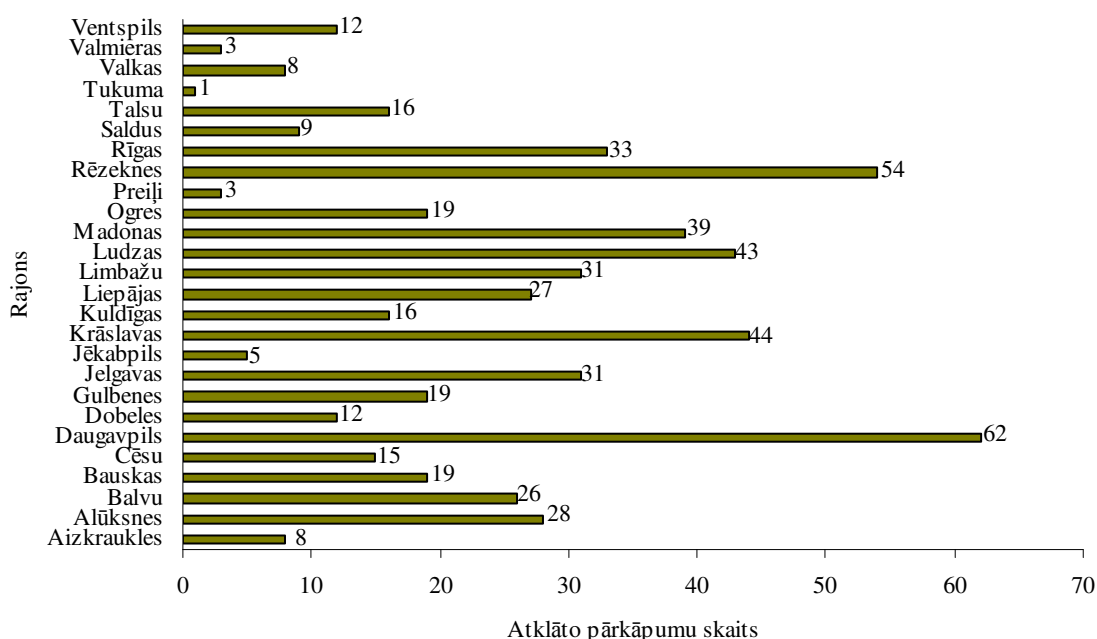
Patvaļīgas koku ciršanas gadījumu skaits un nodarītie zaudējumi kopā (LVL) 1998.-2005.g.



skaitis samazinājies par 61%, izcirstās koksnes apjoms – par 42,5 %, bet mežam nodarīto zaudējumu apmērs – par 77%.

2005.gadā Valsts meža dienests ir piemērojis administratīvo sodu par meža atjaunošanas prasību pārkāpšanu 633 gadījumā, šis pārkāpuma veids sastāda skaitliski lielāko mežpārkāpumu daļu. Medību noteikumu pārkāpumi konstatēti 76 gadījumos, pārkāpumu rezultātā nodarītā zaudējuma apmērs sastāda 3468 latus.

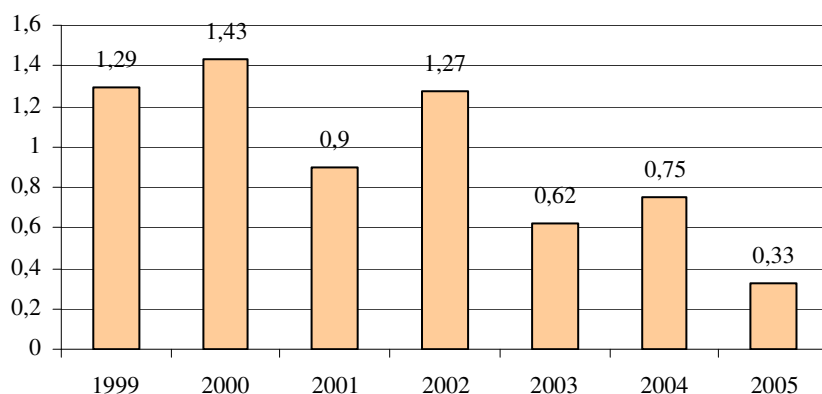
Pārskats par augošu koku patvaļīgu ciršanu 2005.g.valsts un pārējos mežā kopā



2.2.6. MEŽA UGUNSAPSARDZĪBA

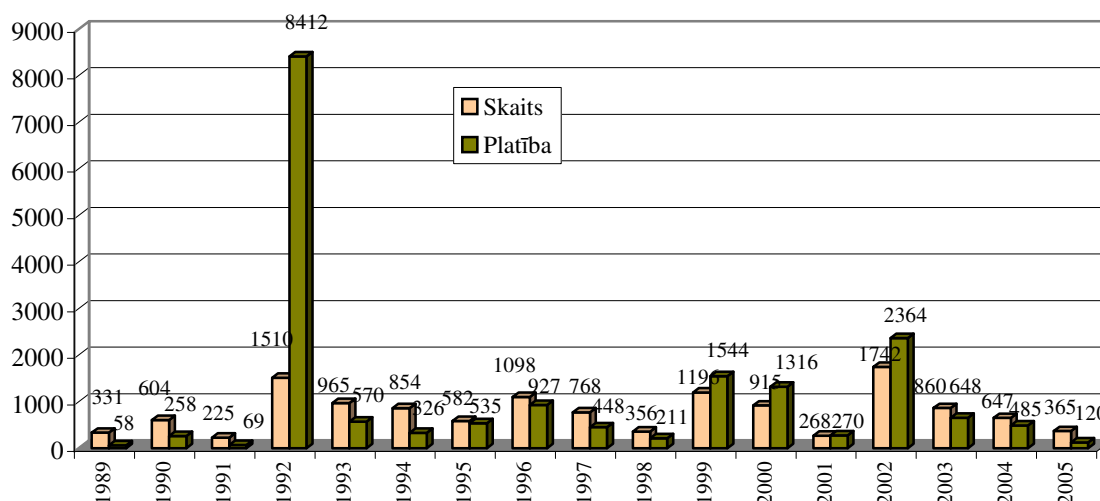
2005. gada ugunsnedrošajā laikposmā valstī kopā atklāti un nodzēsti 365 meža ugunsgrēki, tai skaitā 141 ugunsgrēks valsts mežos un 224 ugunsgrēki pārējos mežos. Meža ugunsgrēku skartā platība sasniedza 120,5 hektārus, tai skaitā 114,3 ha meža zemju platības. Valsts meži skarti 59,4 ha platībā, bet pārējie meži 61,1 ha platībā.

Ugunsgrēka vidējā platība, ha



Vidējā vienā ugunsgrēkā cietusī platība 2005. gadā bija 0.33 ha, kas ir mazākā pēdējo desmit gadu periodā.

Ugunsgrēku skaits un degušās platības (ha)



2.2.7. MEDĪBU NORMATĪVO AKTU IEVĒROŠANA UN MEDĪBU RESURSU STĀVOKĻA KONTROLE

Latvijas Republikas Bioloģiskās daudzveidības Nacionālajā programmā, ko LR Ministru kabinets akceptējis 2000.gada 16.maijā, ir uzsvērti šādi medību saimniecības organizēšanas principi – veicināt ilgtspējīgas medību saimniecības attīstību un novērst neatbilstošas un nelikumīgas medības.

Lai realizētu šos principus Valsts meža dienests nodrošina ekoloģiski pamatotu īpatņu skaitu medijamo dzīvnieku populācijās, optimizē medību iecirkņu lielumu, samērojot to platību ar lielo medijamo dzīvnieku populācijām nepieciešamo teritoriju, kā arī izstrādā un ievieš vienotu medijamo dzīvnieku populāciju monitoringu.

Medību normatīvo aktu ievērošanas kontrole

Medību normatīvo aktu ievērošanas kontroles galvenais mērķis ir novērst neatbilstošas un nelikumīgas medības. Ja pilnībā netiek izskaustas nelikumīgās medības, tās ne tikai var būtiski samazināt īpatņu skaitu kādā populācijā, bet arī neļauj savākt pilnīgu informāciju par nomedīto dzīvnieku skaitu, tādējādi ietekmējot medību resursu novērtējumu un to izmantošanas iespēju prognozes.

Medijamo dzīvnieku uzskaitē

Medijamo dzīvnieku uzskaitē ir to pārvaldīšanas procesa sastāvdaļa, kas Latvijas Republikā ir valsts uzdevums. VMD ik gadus veic medijamo dzīvnieku uzskaiti un aprēķina limitēto medijamo dzīvnieku lielāko pieļaujamo nomedīšanas apjomu saskaņā ar zemkopības ministra apstiprinātu metodiku. Uzskaitē nenotiek kā vienlaicīga akcija, bet gan kā dzīvnieku skaita ikgadējs vērtējums pēc stāvokļa uz 1.aprīli (medījamiem putniem pēc stāvokļa uz 15.maiju). Uzskaitītas tiek visas medijamo zīdītāju sugas un daži šobrīd aizsargājami, bet vēsturiski tradicionāli medijami zīdītāji, kā ūdri un brūnie lāči, bet no putniem - medņi, rubeņi un mežirbes – kopā 22 dzīvnieku sugas. 2006.gadā, līdzīgi, kā iepriekšējās sešās medību sezonās galveno medijamo dzīvnieku skaits turpina pieaugt, dažviet jau sasniedzot optimālo. Populāciju dinamika atspoguļota grafikos.

Nomedīšanas apjomu administrēšana

Nomedīšanas apjomu administrēšana ir viens no galvenajiem uzdevumiem, lai nodrošinātu ekoloģiski pamatotu īpatņu skaitu populācijās, samazinātu pretrunas starp

medību saimniecību un citu nozaru interesēm medījamo dzīvnieku vai pašu medību nodarīto zaudējumu dēļ un veicinātu ilgtspējīgas medību saimniecības attīstību.

Pirms medību sezonas sākuma Valsts meža dienests izsniedz limitēto medījamo dzīvnieku medību atļaujas medību tiesību lietotājiem.

Kopš 2000.gada sāk pieaugt galveno medījamo sugu dzīvnieku nomedīšanas apjomi, kas liecina par to, ka populāciju kvantitatīvie rādītāji uzlabojas. Strikti ievērojot optimālos medījamo dzīvnieku populāciju apsaimniekošanas modeļus ir izdevies apturēt medījamo dzīvnieku populāciju lejupslīdi un panākt medījamo dzīvnieku skaita un nomedīšanas apjomu palielināšanos.

Mednieku eksaminācija un mednieku apliecību izsniegšana

Mednieku eksaminācija nepieciešama, lai nodrošinātu to, ka persona, kura saņem mednieka apliecību vismaz pamatzināšanu līmenī pārzinātu būtiskākos medību saimniecības jautājumus. Pamatojoties uz Medību likumu, mednieka apliecību izsniedz VMD virsmežniecībās pēc tam, kad nokārtots eksāmens mednieku eksaminācijas komisijā.

Šobrīd VMD ir izsniedzis vairāk kā 36 000 mednieku apliecības un ziņas par šīm personām tiek uzglabātas datu bāzē "Mednieki". Gadā tiek eksaminēti un izsniegtas mednieku apliecības aptuveni 250 medniekiem.

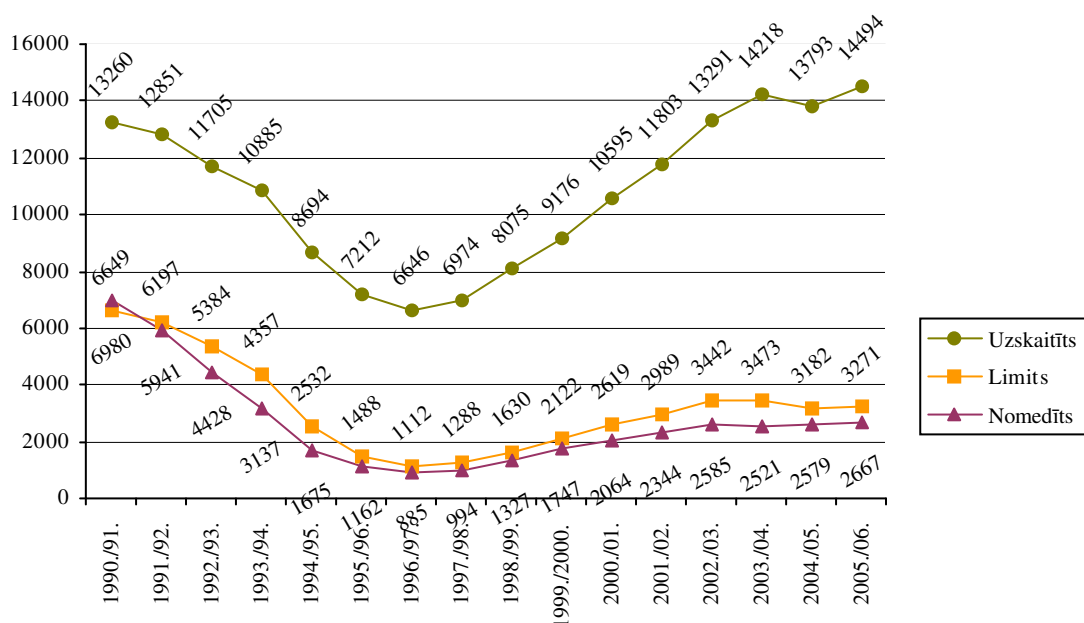
ES interešu sfērā ietilpstošo dzīvnieku sugu monitorings

Monitoringa mērķis ir sistemātiski iegūt datus par starptautiski apdraudētu, bet lokāli plaši izplatītu sugu populāciju stāvokli saistībā ar pieļaujamām izmantošanas normām un paņēmieniem, proti, noteikt, vai populācijas sekmīgi atjaunojas pie dotās medību slodzes.

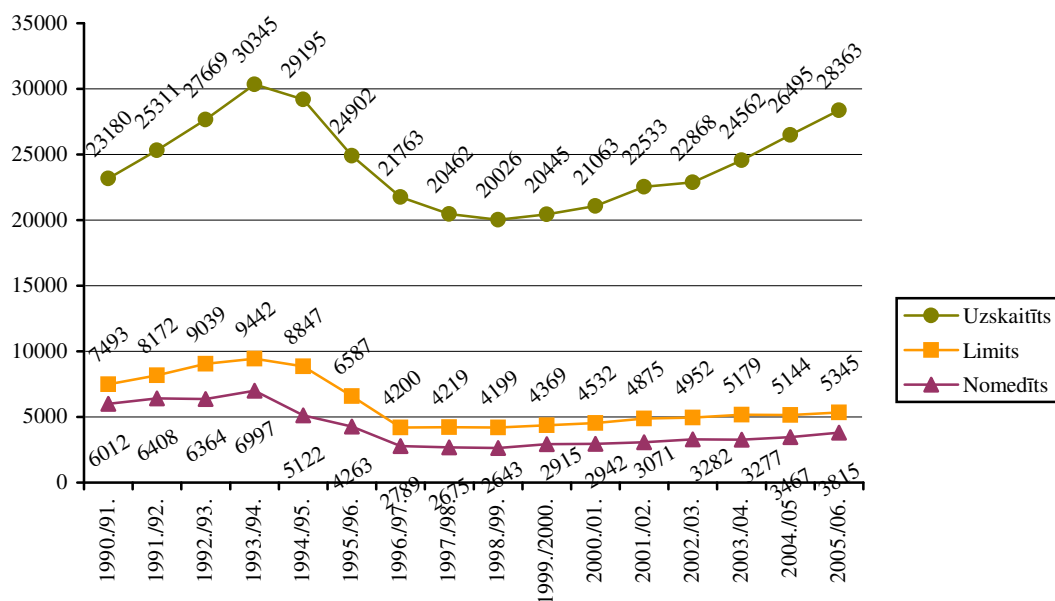
Vairākas Latvijā medījamo dzīvnieku sugas, kuru medīšanas intensitāte un vietējie vides apstākļi pilnībā nodrošina populāciju atjaunošanos vai pat pieaugumu, Eiropas valstu vai globālā mērogā ir apdraudētas un tādēļ iekļautas aizsargājamo sugu sarakstos. Šo sugu aizsardzību nosaka Latvijā ratificētās starptautiskās konvencijas un Eiropas Savienības valstu likumdošana. Taču minētie starptautiskie dokumenti pieļauj ar vietējiem apstākļiem saistītas atkāpes no vispārējām prasībām, ja vien vietējo specifiku pamato ar konkrētiem regulāri ievāktiem datiem.

VMD iesaistās vides ministra apstiprināto sugu aizsardzības plānu īstenošanā un veic monitoringu vilkiem, lūšiem, daļēji arī medņiem un rubeņiem.

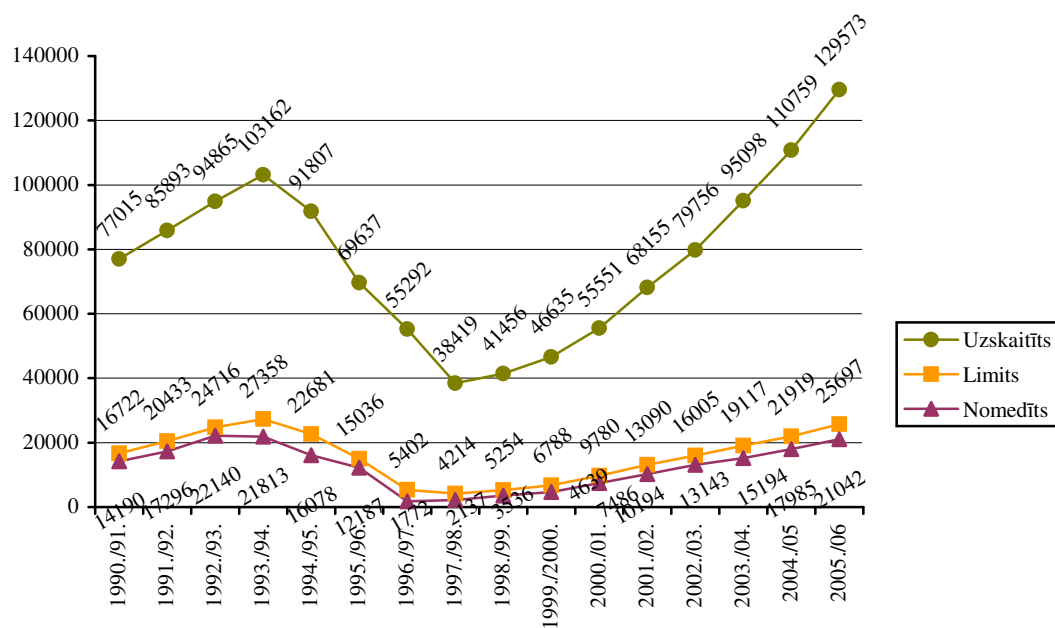
Aļņi Latvijā



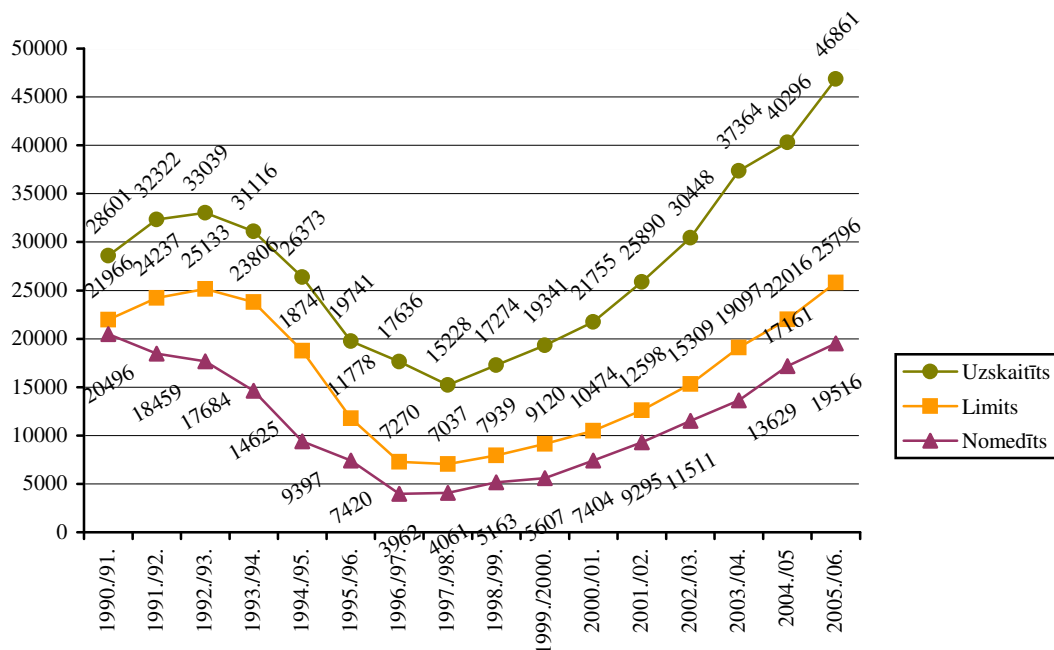
Staltbrieži Latvijā



Stirnas Latvijā



Meža cūkas Latvijā



2.2.8. ZINĀTNISKĀS IZPĒTES MEŽU APSAIMNIEKOŠANA

VMD struktūrvienība īpašu uzdevumu veikšanai – zinātniskās izpētes mežu pārvaldīšanai un zinātnisko pētījumu nepārtrauktības nodrošināšanai – ir Meža pētīšanas stacija (MPS). Meža pētīšanas stacijai ir trīs informācijas centri – Kalsnavā, Jelgavā un Smiltēnē. Zinātniskās izpētes mežu apsaimniekošanas kārtību nosaka Ministru kabineta 27.07.2004. noteikumi Nr.630 “Zinātniskās izpētes mežu apsaimniekošanas kārtība”.

MPS apsaimnieko 28,9 tūkst. ha mežu, kuri atrodas deviņos valsts administratīvajos rajonos, un veic zinātniskās izpētes, integrālā meža monitoringa, apmācību un izglītības atbalsta pasākumus.

Zinātniskās izpētes mežu apsaimniekošanas programmas izpilde 2005. gadā

Darba veids	Izpildītais apjoms
Augsnes sagatavošana	49,8 ha
Meža mākslīgā atjaunošana	95,6 ha
Meža dabiskā atjaunošana	50,7 ha
Meža kultūru papildināšana	26,8 ha
Meža kultūru aizsardzība pret kaitēkļiem	33,9 ha
Jaunaudžu kopšana	461,6 ha
Kultūru kopšana	249,5 ha
Kvartālstīgu kopšana	27,72 km
Meliorācijas grāvju kopšana	66,75 km
Meliorācijas grāvju pārtūrīšana	4,57 km

Caurteku remonts	23 gab
Meža ceļu uzturēšana	118 km
Meža ceļu remonts	7,0 km
Ugunsaizsardzības mineralizēto joslu uzturēšana	42,3 km
Galvenā cirte	149,4 ha/ 33056 m ³
Kopšanas cirte	37,9 ha/ 2282 m ³
Sanitārā cirte	3987,3 ha/ 71276 m ³

2.3. INFORMĀCIJA PAR PAKALPOJUMIEM.

VMD sniedzamo pakalpojumu veidi un izcenojumi noteikti ar Zemkopības ministrijas 06.06.2003. rīkojumu Nr.184 „Par maksas pakalpojumu apstiprināšanu”.

Maksas pakalpojumu veidi un ieņēmumi 2005.gadā

(latos)

<i>N.p.k.</i>	<i>Maksas pakalpojumi un citi pašu ieņēmumi</i>	<i>Faktiskie ieņēmumi</i>
1.	Dokumentu sagatavošana un izsniegšana, t.sk. apliecinājumi, sertifikāti	187354
2.	Cirsmu uzmērīšana, skices zīmēšana	22384
3.	Meža un meža zemes novērtēšana	58148
5.	Medīšanas atļauju un apliecību izsniegšana, mednieku eksāmeni	7698
6.	Konsultācijas	16167
7.	Zinātnisko mežu parauglaukumu izpēte, apsaimniekošana u.c.	515184
8.	Pārējie (ekspertīzes, kustamo un nekustamo īpašumu noma)	30022
	Kopā	836957

Lai uzlabotu meža īpašnieku zināšanas par mežā notiekošajiem procesiem un izmaiņām meža likumdošanā, Valsts meža dienests informē un konsultē meža īpašniekus par mežsaimniecības jautājumiem un normatīvo aktu prasībām. VMD darbojas meža īpašnieku konsultāciju un apmācību sistēma.

Pieprasījums pēc konsultācijām katru gadu ievērojami pieaug; 2005. gadā sniegto konsultāciju skaits pārsniedza 94000. Pēdējos gados palielinājies pieprasījums pēc konsultācijām par konkrēta īpašuma apsaimniekošanas jautājumiem.

2.4. PĀRSKATS PAR VMD VADĪBAS UN DARBĪBAS UZLABOŠANAS SISTĒMĀM EFEKTĪVAS DARBĪBAS NODROŠINĀŠANAI.

Lai nodrošinātu vienotu VMD pakalpojumu sniegšanas kārtību 2005.gadā ir uzsākta kvalitātes sistēmas izstrāde un ieviešana saskaņā ar LVS EN ISO 9001:2000 „Kvalitātes vadības sistēmas. Prasības” un LVS EN ISO/IEC 17020:2005 „Galvenie kritēriji dažādu veidu institūcijām, kas veic inspicēšanu”.

Tika izstrādāts kvalitātes sistēmas ieviešanas plāns un uzsākta tā ieviešana. Uz 2006.g. 1. janvāri bija izstrādāta pirmā kvalitātes sistēmas procedūra „Meža zemes transformācija”.

VMD Meža pētīšanas stacijas Meža sēkļu kontroles laboratorija 2005.gadā uzsākusi darbu pie kvalitātes sistēmas izstrādes un ieviešanas saskaņā ar LVS EN ISO/IEC 17025:2005 „Testēšanas un kalibrēšanas laboratoriju kompetences vispārīgās prasības.

Lai nodrošinātu efektīvu iespējamās korupcijas novēršanu, veiktu risku analīzi un realizētu Korupcijas novēršanas un apkarošanas valsts programmu, VMD 2005.gadā tika izveidota un darbu uzsāka Iekšējās kontroles daļa.

Iekšējais audits 2005. gadā noslēdzis 11 auditus no plānotajiem piecpadsmit. Divi auditi palika nenoslēgti un divi auditi netika veikti, jo nebija pilnībā nokomplektētas štatu vietas. No noslēgtajiem auditiem astoņi tika noslēgti teritoriālajās struktūrvienībās. Auditus teritoriālajās struktūrvienībās veica divi auditori nodalot auditējamās sistēmas. Iekšējā audita struktūrvienības darbinieki pārskata gada laikā ir analizējuši, novērtējuši un pārbaudījuši Valsts meža dienesta noteiktās iekšējās kontroles sistēmas atbilstoši stratēģiskajam un gada plānam. Kopumā iekšējās kontroles sistēma centrālajā aparātā ir izveidota un darbojas efektīvi.

3. BUDŽETA INFORMĀCIJA.

VMD 2005.gadā realizēja valsts budžeta programmu „Meža resursu saglabāšana un ilgtspējīga izmantošana”.

Valsts budžeta finansējums un tā izlietojums

(latos)

N.p.k.	Finanšu līdzekļi	2004.gadā (faktiskā izpilde)	2005. gadā	
			apstiprināts likumā	faktiskā izpilde
1.	Finanšu resursi izdevumu segšanai (kopā)	9935023	11709283	11591502
1.1.	dotācijas	8993520	10676032	10676032
1.2.	maksas pakalpojumi un citi pašu ieņēmumi	941503	954738	836957
1.3.	finansējums no Meža attīstības fonda un Medību saimniecības attīstības fonda		78513	78513
2.	Izdevumi (kopā)	9901170	11709283	11683409
2.1.	uzturēšanas izdevumi (kopā):	9756854	11240539	11214665
2.1.1.	atalgojumi	5781778	6208741	6199201
2.1.2.	komandējumi	30459	26522	26132
2.1.3.	pārējie uzturēšanas izdevumi	3944617	5005276	4989332
2.2.	izdevumi kapitālieguldījumiem (kopā):	144316	468744	468744
2.2.1.	kustamo īpašumu iegāde	77968	383808	383808
2.2.2.	nekustamo īpašumu iegāde	0	0	0
2.2.3.	kapitālais remonts	65948	84890	84890
2.2.4.	zemes iegāde	400	46	46
2.3	investīcijas	0	0	0

Saņemto ziedojumu un dāvinājumu izlietojums

(latos)

N.p.k.		Summa
1.	Naudas līdzekļu atlikums uz 01.01.2005.	9215
2.	Saņemts 2005.gadā (kopā)	5200

2.1.	Skotijas dabas mantojuma un apmācības centrs	5200
3.	Izlietots 2005.gadā (kopā)	13596
3.1.	Finansētie pasākumi:	
3.1.1.	Algas un valsts sociālās apdrošināšanas obligātās iemaksas	3203
3.1.2.	Pakalpojumu apmaksa t.sk.	10050
3.1.2.1.	Projektam „Meža mācību sistēmas nostiprināšana Latvijas Valsts meža dienestā, lai veicinātu ilgtspējīgu mežsaimniecību privātajos mežos”	3701
3.1.2.2.	Skotijas meža, putnu aizsardzības un privāto zemju apsaimniekošanas speciālistu pieredzes apmaiņas programma	2691
3.1.2.3.	Valmieras virsmežniecības speciālistu pieredzes apmaiņas brauciens uz Slovēniju	3134
3.1.3.	Materiālu iegāde	343
4.	Naudas līdzekļu atlikums uz 31.12.2005.	819

Aktīvi un pasīvi (kopsavilkuma bilance)

(latos)

<i>Nr.p.k.</i>	<i>Bilances postenis</i>	<i>2005.gada sākumā</i>	<i>2005.gada beigās</i>
1	Aktīvi:	5720852	7386807
1.1.	ilgtermiņa ieguldījumi	4405122	5969538
1.2.	apgrozāmie līdzekļi	1315730	1417269
2.	Pasīvi:	5720852	7386807
2.1.	pašu kapitāls	5624314	7257955
2.2.	Kreditori	96538	128852

Pārskats par budžeta programmas rezultatīvo rādītāju izpildi

<i>N.p.k.</i>	<i>Rezultatīvie rādītāji</i>	<i>2005.gada plāns</i>	<i>2005.gads. Faktiski</i>
1.	Iestāžu skaits	28	28
2.	Izsniegtas meža zemju transformācijas atļaujas (gab.)	300	368
3.	Izsniegti koku ciršanas apliecinājumi (gab.)	120000	119775
4.	Izsniegti meža reproduktīvā materiāla ieguves apliecinājumi (gab.)	200	190
5.	Atestēti meža reproduktīvā materiāla ieguves avoti (gab.)	50	51
6.	Sertificētas meža reproduktīvā materiāla partijas (gab.)	300	316
7.	Izsniegtās limitētās medību atļaujas (gab.)	75000	75000
8.	Izsniegtās medību sezonas kartes (gab.)	25000	25000
9.	Ieaudzēto mežaudžu inventarizācija (ha)	2000	2200
10.	Atjaunoto un atjaunošanas termiņu sasniegušo mežaudžu inventarizācija (ha)	60000	60000
11.	Saimnieciskās darbības vietu pārbaudes (ha)	91000	91000
12.	Medību formējumu uzraudzība (skaits)	1000	1000
13.	Meža inventarizācijas datu kvalitātes lauka pārbažu veikšana (ha)	50000	50000
14.	Medījamo dzīvnieku uzskaitē (sugu skaits)	24	24

15.	Prognoze par bīstamāko kaitēkļu un slimību izplatību mežā (bīstamie kaitēkļi/ slimību sugu skaits)	7/2	7/2
16.	Medījamo dzīvnieku pieļaujamo nomedīšanas apjomu noteikšana (sugu skaits)	9	9
17.	Digitālās kartes veidošana par privātajiem mežiem (ha)	100000	156000
18.	Koku vainaga stāvokļa novērojumi (parauglaukumu skaits)	365	349
19.	Otrā līmeņa meža monitorings (parauglaukumu skaits)	1	1
20.	Konsultācijas meža īpašniekiem par meža apsaimniekošanas un normatīvo aktu prasību jautājumiem:		
	konsultācijas (meža īpašumos)	45000	53200
	konsultācijas mežniecībās (cilvēku skaits)	33200	41500
	semināri (skaits)	230	370
21.	Uguns novērošanas torņu uzturēšana un atjaunošana (koka/metāla torņu skaits)	22/165	22/165
22.	Meža ugunsgrēkos vidējā izdegusī platība nepārsniedz (ha)	1,5	0,3

4. PERSONĀLS.

VMD funkciju veikšanai 2005.gadā bija piešķirtas 1919 amata vietas, t.sk. 1559 ierēdņu amata vietas. Uz ugunsnedrošā perioda laiku meža uguns apsardzībai, ugunsgrēku ierobežošanai un dzēšanas darbu veikšanai papildus tika pieņemti 619 ārštata darbinieki.

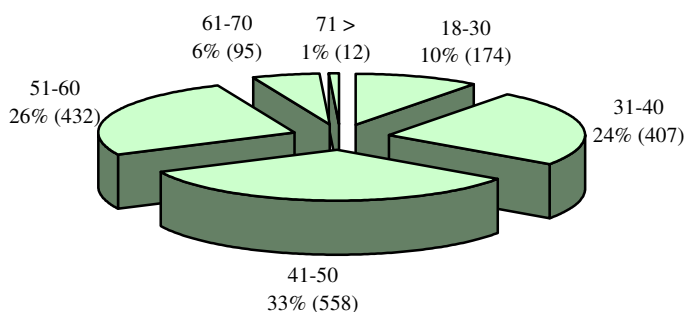
Uz 2005.gada 31.decembri VMD bija nodarbināti 1678 cilvēki.

Personāla raksturojums uz 31.12.2005.

Darbinieku skaits pēc dzimuma:

- vīrieši 1069 (64%)
- sievietes 609 (36%)

Darbinieku sadalījums pēc vecuma



Darbinieku izglītības līmenis:

- augstākā izglītība 965 darbiniekiem (58%), t.sk. 67 darbiniekiem ir vairāk kā 1 augstākā izglītība;
- vidējā speciālā izglītība 670 darbiniekiem (40%)
- vidējā izglītība 43 darbiniekiem (2%)

2005./2006.mācību gadā augstākajās mācību iestādēs mācās 334 darbinieki.

2005.gadā VMD 479 ierēdņi apmeklēja Valsts administrācijas skolas organizētos kursus, lai iegūtu amata pildīšanai nepieciešamās papildus zināšanas.

Virsmēžniecībās, saskaņā ar virsmēžniecību iekšējo apmācību plāniem 2005.gadā notika 165 semināri ar kopējo dalībnieku skaitu 4484.

5. KOMUNIKĀCIJA AR SABIEDRĪBU.

5.1. PASĀKUMI, KAS VEIKTI SABIEDRĪBAS INFORMĒŠANAI UN IZGLĪTOŠANAI.

VMD sistemātiski apkopo datus par meža resursu stāvokli valstī un dara šo informāciju pieejamu sabiedrībai gan ar plašsaziņas līdzekļu starpniecību, gan tā ir pieejama interneta mājas lapā www.vmd.gov.lv. VMD teritoriālās struktūrvienības veic sabiedrības inforēšanu ar reģionālo plašsaziņas līdzekļu starpniecību. VMD veic savā atbildībā esošo jomu uzraudzību un informē gan partnerus meža nozarē, gan plašāku sabiedrību par aktualitātēm – meža kaitēkļu savairošanās draudiem, meža ugunsbīstamību, u.c.

VMD plašāku sabiedrības daļu iesaista *Meža dienu* pasākumos. *Meža dienās* skolu jaunatne, meža īpašnieki, pašvaldību darbinieki un citi sadarbības partneri piedalās mežniecību rīkotās talkās, semināros, meža stādīšanā, projektos un citos informatīvi izglītojošos pasākumos.

2005.gadā VMD izdeva bukletu “Gadskārta”, kurā ir informācija gan par VMD, izmaiņām VMD darbībā, VMD darbības rezultātiem, gan arī statistiskā informācija par Latvijas meža un mežsaimniecības resursiem. Līdz ar “Gadskartu” tiek izdots kompaktdisks “Meža statistika 2005”, kurā ir detalizēta statistiskā informācija par meža resursu stāvokli Latvijā.

2005.gadā VMD ieviesa uzticības tālruni, lai nodrošinātu iespēju sabiedrībai izteikt viedokli par sadarbību ar VMD darbiniekiem, kā arī informēt Valsts meža dienesta vadību par dienesta darbinieku pieļautajiem likumības un disciplīnas pārkāpumiem, dienesta stāvokļa ļaunprātīgas izmantošanas un dienesta pilnvaru pārsniegšanas gadījumiem, kā arī atstāt citu informāciju, kuru zvanītājs uzskata par būtisku saistībā ar Valsts meža dienesta funkciju izpildi.

Lai nodrošinātu informāciju par VMD meža nozarei piederīgos pasākumus, VMD bija pārstāvēts izstādē “Mežs un koks 2005”, kurā piedāvā informāciju gan meža īpašniekiem, gan plašākai sabiedrībai par VMD kompetencē esošiem jautājumiem.

Lai meža īpašniekus iepazīstinātu ar aktuālo informāciju, Valsts meža dienests sagatavo bukletus, informatīvās lapas, mācību video filmas u.c. materiālus. 2005.gadā VMD ar Meža attīstības fonda atbalstu turpināja izdot informatīvo biļetenu meža īpašniekiem “Čiekurs”. Izdevums ir bezmaksas un to var saņemt mežniecībās, pašvaldībās un bibliotēkās. „Čiekurs” iepazīstina lasītāju ar jaunāko informāciju – izmaiņām normatīvajos aktos, nozares aktualitātēm, atbalsta saņemšanu no ES fondiem, sniedz speciālistu un pieredzējušu mežkopju padomus, raksta par notikumiem novados.

Meža īpašnieku informēšanai un izpratnes veidošanai virsmēžniecības un mežniecības rīko seminārus. 2005. gadā notika 370 semināri, kuros piedalījās vairāk kā 4500 meža īpašnieku.

Uzskatāmi mežā notiekošo meža īpašniekiem piedāvājam apskatīties 35 VMD ierīkotajās meža mācību takās. Lai meža īpašnieki varētu dalīties savā meža apsaimniekošanas pieredzē, kopā ar meža īpašniekiem – VMD sadarbības partneriem ir izveidotas trīs paraugdemonstrējumu saimniecības.

5.2. SADARBĪBA AR NEVALSTISKAJĀM ORGANIZĀCIJĀM.

Lai nodrošinātu sabiedrības interešu ievērošanu izstrādājot priekšlikumus normatīvajiem dokumentiem, veidojot valstisko, nevalstisko un uzņēmumu sadarbību atsevišķās jomās, VMD sadarbojas ar vairākām nevalstiskajām organizācijām. Lai sekmīgi koordinētu meža reproduktīvā materiāla plūsmu, tai skaitā gan pārvietošanu, gan importu, ir notikušas diskusijas un informācijas apmaiņa ar Stādu audzētāju biedrību. Sadarbībā ar Latvijas Mednieku asociāciju notiek Latvijas medību saimniecības attīstības stratēģijas izstrāde, kā arī medījamo dzīvnieku medību sezonas termiņu saskaņošana. Īpaši aizsargājamo teritoriju dabas aizsardzības plāna izstrādes gaitā Latvijas Dabas fonds medību jautājumus saskaņo ar Valsts meža dienestu. Sadarbībā ar Latvijas Ornitoloģijas biedrību notiek lielākā pieļaujamā nomedījamo medņu skaita noteikšana un medņu medību sezonas saskaņošana. Lai veicinātu sadarbību labas mežsaimnieciskās prakses popularizēšanā, Valsts meža dienests sadarbojas ar Pasaules dabas fonda Latvijas nodaļu.

6. PLĀNI 2006. GADAM.

6.1. 2006. GADA PRIORITĀTES UN PLĀNI

2006.gada budžetā VMD iekļautas sekojoša prioritātes:

- VMD amatpersonu (darbinieku) dzīvības un veselības apdrošināšana. Mērķis - nodrošināt normatīvo aktu prasības darbinieku sociālo garantiju jomā.
- Transporta nodrošinājums – vieglo automašīnu noma, degvielas iegāde, atlīdzība par personīgā autotransporta izmantošanu.
- Formas tērpu un individuālo aizsardzības līdzekļu iegāde, lai uzlabotu VMD funkciju izpildes efektivitāti, nodrošināt VMD darbinieku atpazīstamību un izpildīt normatīvajos aktos paredzētās prasības.
- Valsts investīciju programmas projekts „Meža ģeogrāfiskās informācijas sistēmas”

Realizējot projektu tiks nodrošināta labāka meža resursu pārvaldība, kura ietvaros realizējami šādi uzdevumi:

- izstrādāta jauna Meža valsts reģistra informācijas sistēma – Meža valsts reģistra 2.versija, kas operatīvi ļaus reģistrēt informāciju par mežu, saimnieciskās darbības pieteikumus, izsniegtos apliecinājumus un saņemtos pārskatus izmantojot internetu tieši centrālajā datu bāzē;
- izveidota Meža digitālās kartes centrālā datu bāze un veikta tās sinhronizācija ar tekstuālo daļu, kas ļaus īstenot abpusējas piekļuves procedūras.

2006.gadā VMD plāno:

- Turpināt otrā līmeņa meža monitoringa izpildi, ko nosaka Eiropas Parlamenta un Padomes regula “Forest Focus”.
- Turpināt meža augšņu inventarizāciju un uzsākt mežu bioloģiskās daudzveidības novērtēšanu projekta “Meža augšņu inventarizācija un mežu bioloģiskās daudzveidības novērtēšana starptautiskā projekta “BioSoil” ietvaros” .
- 2006.gada vasarā ieviest Meža valsts reģistra 2.versiju.

6.2. STARPTAUTISKIE PROJEKTI.

2006.gadā Valsts meža dienests ES programmas *Leonardo da Vinci* turpinās sadarbību ar Skotiju, mežsaimniecības speciālistu pieredzes apmaiņas organizēšanā. Maijā Latvijā viesosies Skotijas mežsaimniecības speciālistu grupa, savukārt septembrī VMD pārstāvji dosies uz Skotiju. Pieredzes apmaiņas mērķis ir iepazīstināt speciālistus ar katrai valstij raksturīgajām mežsaimniecības metodēm, īpaši pievēršot uzmanību mežsaimniecības un vides aizsardzības, kā arī mežsaimniecības un medību saimniecības līdzāspastāvēšanai.

6.3. EIROPAS SAVIENĪBAS STRUKTŪRFONDU PROJEKTI.

Izmantojot Eiropas Savienības finansējumu no Eiropas Lauksaimniecības virzības un garantiju fonda pasākuma „Mežsaimniecības attīstība” aktivitātes „Mežsaimniecības ražošanas potenciāla atjaunošana ugunsgrēku un/vai dabas katastrofu radīto postījumu vietās, attiecīgu profilaktisko pasākumu ieviešana” apakšaktivitātes „Mežsaimniecības ugunsdrošības profilaktisko pasākumu ieviešana” ietvaros 2006.gadā VMD struktūrvienības – Virsmežniecības plāno iegādāties jaunas meža ugunsdzēsībai piemērotas automašīnas, kas aprīkotas ar stacionārām ugunsdzēsības un radiosakaru iekārtām un veikt uguns novērošanas torņu būvniecību un rekonstrukciju.

VALSTS MEŽA DIENESTS

13.janvāra ielā 15, Rīgā, LV-1932

tel. 7226600, fakss 7211176

e-pasts: vmd@vmd.gov.lv

www.vmd.gov.lv

Uzticības tālrunis 7221322