



Lauku tīkls

Sekretariāts

Valsts lauku tīkla struktūra:

Zemkopības ministrija

- Rekomendē.
- Informē.

Valsts Lauku tīkla Sadarbības padome

- Izstrādā sadarbībā ar Sekretariātu.
- Apstiprina.
- Pārrauga.

Pārrauga

Valsts Lauku tīkla darbības rīcības programma

- Izstrādā sadarbībā ar Padomi un iesaistītām organizācijām.
- Koordinē.
- Tehniski nodrošina.

Tīkla Sekretariāts ar šādām funkcijām:

Informācijas apkopošana.
Sadarbības novērtēšana.
Pētījumu koordinēšana.

Politikas rekomendāciju apkopošana.

Tīkla sadarbības veidošana.
Pieredzes apmaiņa.

- Īsteno.

Lauku attīstības organizāciju un institūciju sadarbības tīkls

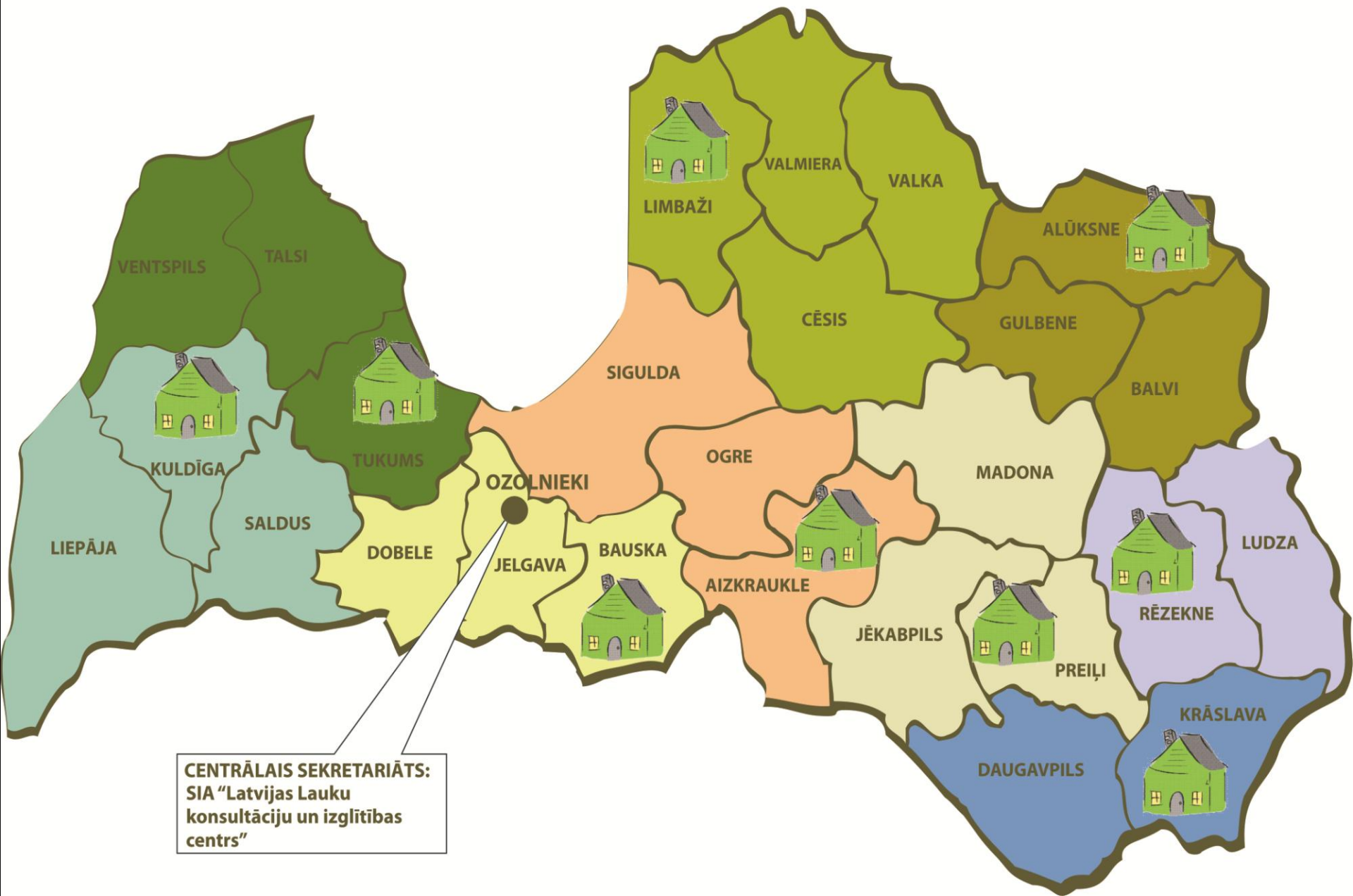


Valsts Lauku tīkla Sekretariāts

VLT Sekretariāta funkcijas veic SIA “Latvijas Lauku konsultāciju un izglītības centrs”.

Sekretariātu veido 1 centrālā, kas atrodas Ozolniekos (Jelgavas rajons) un 9 reģionālās struktūrvienības, iesaistot 26 rajonu un 502 pašvaldību lauku attīstības speciālistus, informācijas plūsmas nodrošināšanai gan horizontālā, gan vertikālā virzienā.

VLT SEKRETARIĀTA STRUKTŪRVIENĪBAS:





Valsts Lauku tīkla Sekretariāta uzdevumi

- Izstrādāt VLT Rīcības programmas projektu un iesniegt VLT Sadarbības Padomei;
- nodrošināt Rīcības programmas īstenošanu;
- tehniski nodrošināt VLT Sadarbības padomes darbu;
- nodrošināt kvalitatīvu un efektīvu informācijas un pieredzes apriti, kurā ir apkopota un izanalizēta lauku attīstības jautājumos aktuālā informācija;
- sekmēt sadarbību starp Valsts lauku tīklā iesaistītajiem dalībniekiem;
- apkopot un rosināt Padomei rekomendācijas lauku attīstības politikas īstenošanai;
- nodrošināt iesaistīšanos Eiropas lauku tīklā;
- sekot tīkla kopējās un atsevišķu tīklā iesaistīto organizāciju darbības efektivitātei saistībā ar tīkla darbības mērķiem un uzdevumiem.



Valsts Lauku tīkla Sekretariāta reģionālo darbinieku uzdevumi:

- VLT izveide, dalībnieku piesaiste;
- Anketēšanas veikšana Rīcības programmas vajadzību apzināšanai;
- Dažādu nozaru horizontālās sadarbības veicināšana reģiona (rajona, vietējā) līmenī (konferences, semināri, izstādes);
- Informācijas un pieredzes aprites nodrošināšana, apkopojot un izanalizējot informāciju;
- Aktualitāšu apzināšana un apkopošana vietējā, rajona un reģiona līmenī;
- Informācijas par īstenotajām aktivitātēm apzināšana, labās prakses pieredzes apkopošana vietējā, rajona un reģiona līmenī;
- Datu bāzu veidošana.



Vairāk par Valsts Lauku tīklu:

www.laukutikls.lv

♦ Vietējās iniciatīvas

- ♦ Aktualitātes
- ♦ Labā prakse
- ♦ Organizācijas

♦ Lauksaimniecība

♦ Bioloģiskā lauksaimniecība

♦ Vide un ainava

♦ Mezsaimniecība

♦ Pārtikas pārstrāde

♦ Lauksaimniecības kooperatīvi

♦ Nelauksaimnieciskā uzņēmējdarbība

♦ Teritoriju pārvalde

♦ Izglītība un pētījumi



♦ Ciematu attīstība – ilgtspējīgas attīstības pamats



 Otrdiena, 02 Decembris 2008 13:39

Biedrības *Daugavpils rajona partnerība* vīzija ir izglītoti, aktīvi lauku iedzīvotāji, kas ir izveidojuši kopēju sapratni, veido integrētu lauku sabiedrību, kopā ar stiprām organizācijām iekļaujas plašā partnerības tīklā un sadarbojas lauku attīstības procesa veicināšanā. Mērķa sasniegšanai partnerība un tās līderi mērķtiecīgi strādā arvien jaunu uz attīstību virzītu ideju ģenerēšanā investīciju piesaistīšanai.

[> Lasīt tālāk...](#)

♦ Jauniešu centra izveide Atašienē



 Ceturtdienā, 06 Novembrī 2008 11:13

Iesaistoties *LEADER+* programmā caur lauku partnerību „Sēlija”, biedrība „Lauku sieviešu klubs DORE” sadarbībā ar jauniešiem īstenoja projektu „Kopā mēs varam”. Projekta īstenošanai tika piešķirti Ls 5000 (75% – ES struktūrfondu, 25% - Latvijas valsts finansējums). Šis projekts guva atbalstu arī no Jēkabpils rajona padomes un Atašienes pagasta pašvaldības.

[> Lasīt tālāk...](#)

♦ Radoši un aktīvi – tādi ir cilvēki Šķēdes pagastā



 Ceturtdienā, 06 Novembrī 2008 10:28

Šķēdes pagasts atrodas Saldus rajonā, tas robežojas ar Kuldīgas un Tukuma rajonu. Pagasta iedzīvotāju skaits – 850. Teritorija aizņem 8795 ha, to veido Ķingutu, Sārcenes, Šķēdes un Zutēnu ciemu teritorijas. Šķēdes vēsture datēta, jau sākot ar 1461. gadu.

[> Lasīt tālāk...](#)

♦ Labas prakses pieredze Balvu rajona Šķilbēnu pagastā



 Trešdiena, 05 Novembrī 2008 13:17

Balvu rajona Šķilbēnu pagastā ir izveidots dabas parks *Balkanu kalni*. Tas atrodas Ziemeļlatgales augstienē, kuras augstākā vieta – Balkanu kalni – ir 142 m virs jūras līmeņa. Dabas ainava ir ļoti veiksmīgi izmantota, lai radītu vietu, kur atpūsties no pilsētas trokšņa un steigas.

[> Lasīt tālāk...](#)

♦ Jaunpiebalgas iniciatīvas grupas veidošanās pieredze



 Trešdiena, 05 Novembrī 2008 10:42

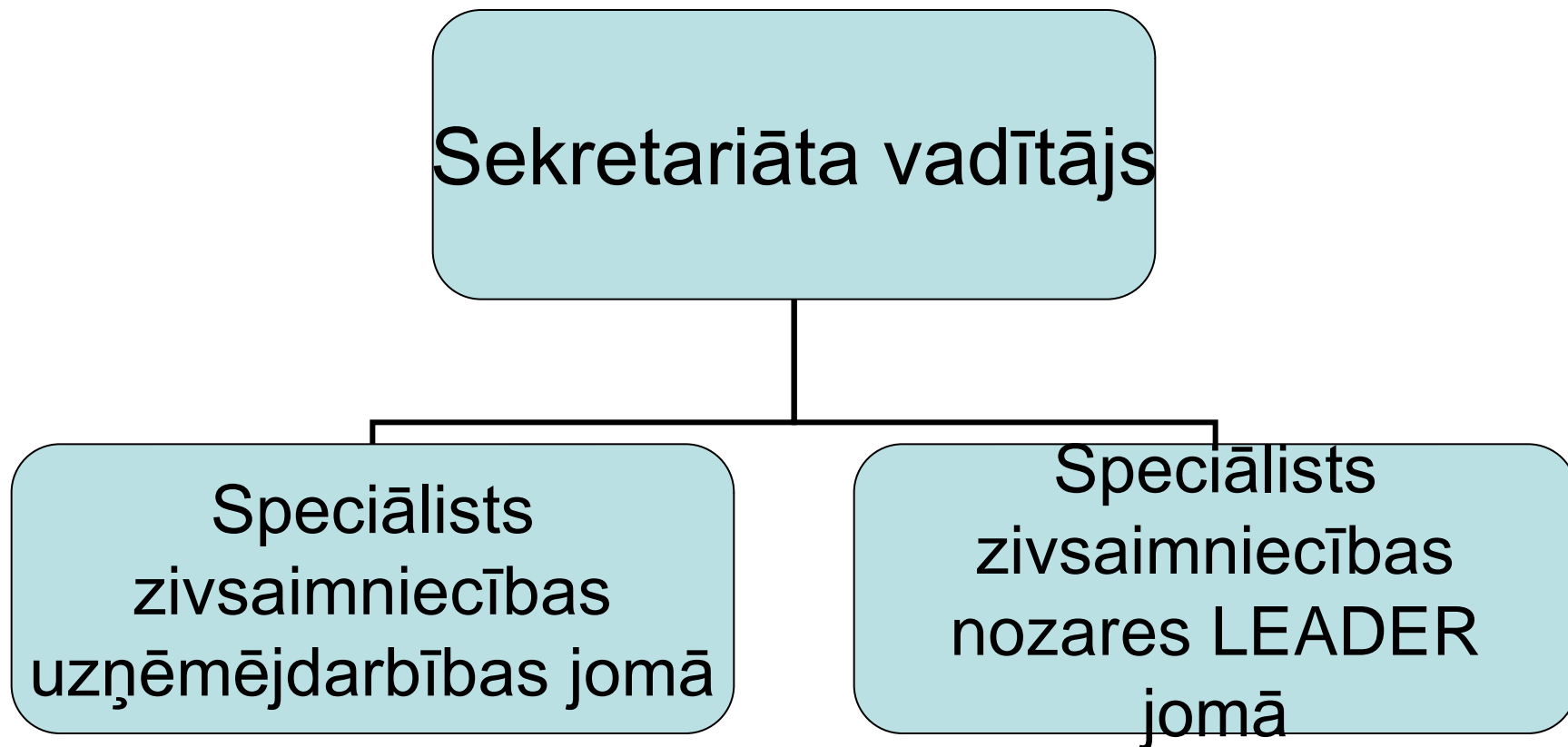
Jaunpiebalgas pagastā jau 2000. gadā izveidojās lauksaimnieku grupa, kas aktīvi piedalījās mācībās un pieredzes braucienos, kā arī bieži sanāca kopā, lai apspriestu dažādus ar lauksaimniecību un pagasta dzīvi saistītus jautājumus. Pagastā atzīstami un sekmīgi strādā pārliecināti un azartiski bioloģiskais lauksaimnieks Cunters Delmanis, kuru uzdevtu uzskatīt par bioloģiskās lauksaimniecības pamatlicēju, gan Diebalga pusē, gan

< Decembris 2008 >

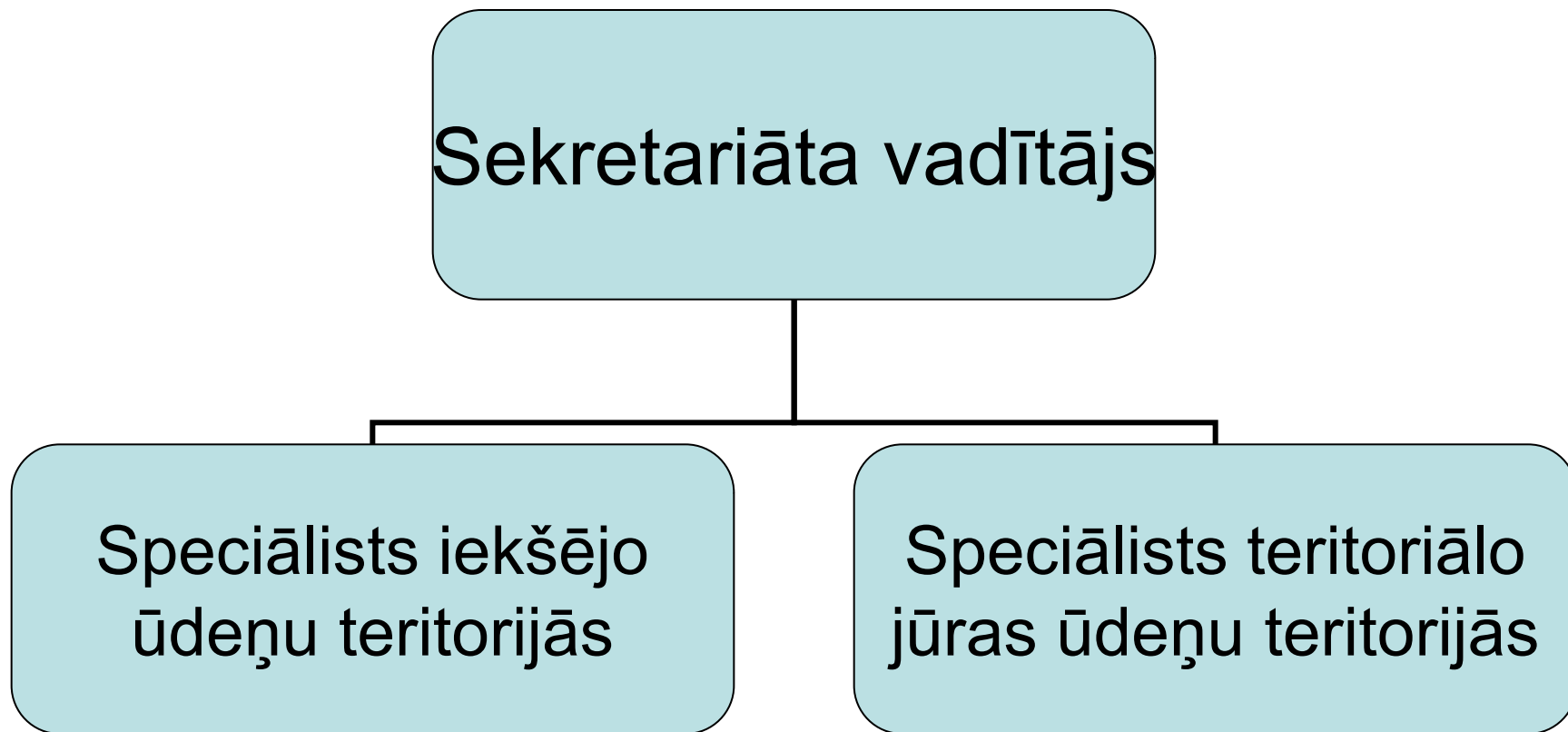
P	O	T	C	P	S	S
1	2	3	4	5	6	7
8	9	10	11	12	13	14
15	16	17	18	19	20	21
22	23	24	25	26	27	28
29	30	31	1	2	3	4

Nav ierakstu par notikumiem

Valsts Zivsaimniecības tīkla Sekretariāta struktūra (priekšlikums 1.variants)



Valsts Zivsaimniecības tīkla Sekretariāta struktūra (priekšlikums 2.variants)





Lauku tīkls