

LATVIJAS BIŠKOPIBAS PROGRAMMA
2014. – 2016. g.

2013

SATURS

I. Nozares vispārīgs raksturojums	3
II. Bīskopības nozares struktūras izpētes dati.....	4
III. Pasākumi programmas realizēšanai.....	14
IV. Programmas finansējuma sadalījums	17
V. Programmas izstrāde.....	19
VI. Programmas uzraudzība un novērtēšana	20

I. Nozares vispārīgs raksturojums

Bišu kopšana Latvijā ir sena un tradīcijām bagāta nodarbošanās, bet biškopība - viena no mūsdienu lauksaimnieciskās ražošanas nozarēm.

Ļoti nozīmīgs ir bišu devums entomofilo augu apputeksnēšanā. Medus bite *Apis mellifera* ir viens no galvenajiem kukaiņiem apputeksnētājiem. Bišu loma lauksaimniecības kultūraugu apputeksnēšanā bieži vien ir neaizvietoājama.

Apmēram 80% no augiem uz Zemes ir entomofīli. Tas nozīmē, to apputeksnēšanai ir nepieciešami kukaiņi. No kukaiņiem apmēram 4/5 augu apputeksnē tieši medus bites. Reālo bišu devumu šajā jomā naudas izteiksmē aprēķināt grūti, tomēr tas ir mēģināts. Pēc daudzu zinātnieku domām, biškopības netiešās produkcijas kopapjoms vidēji ir 10 reizes lielāks nekā tiešās ražotās produkcijas apjoms, jeb citiem vārdiem sakot, novērtējot biškopības devumu apputeksnēšanā, ražas pieaugums ir desmitkārt lielāks nekā saražotā medus un citu biškopības produktu vērtība. Dažu valstu speciālisti norāda pat uz vēl lielāku biškopības ieguldījumu tautsaimniecībā. Piemēram, ir valstis, kas uzskata, ka bites ir nepieciešamas vismaz deviņdesmit lauksaimniecības kultūraugu apputeksnēšanai un, pateicoties šo kukaiņu veikumam, ražas pieaugums gadā ir aptuveni 11,50 miljardu EUR vērtībā. Līdz ar to, biškopības tiešās un netiešās produkcijas kopapjoma attiecība ir 1:50. Tas nozīmē, ka biškopības devums kultūraugu ražu pieaugumā piecdesmit reizes pārsniedz biškopības tiešās produkcijas ražošanas kopapjomu.

Valstī pieaugot lauksaimnieciskās ražošanas apjomiem un it īpaši intensīvai lauksaimniecībai, samazinās biškopībai labvēlīgas teritorijas. Intensīvā lauksaimniecība veicina nabadzīgu agrocenožu veidošanos, turklāt intensīvā lauksaimniecības ķīmijas lietošana negatīvi ietekmē biocenozes daudzveidību, tai skaitā, dabisko apputeksnētāju populācijas. Tas būtiski palielina biškopju pārraudzīto bišu saimju lomu ne tikai kultūraugu apputeksnēšanā, bet arī visas ekosistēmas dzīvotspējas uzturēšanā kopumā.

Medus bišu eksistenci Latvijā kopš 1977. gada apdraud bišu kaitēklis, ektoparazitējoša ērcē *Varroa destructor*. Rietumu medus bites *Apis mellifera* pasugām, ar kurām dravo Latvijas biškopji, nav rezistences mehānismu pret šo kaitēkli, kā rezultātā biškopja neaprūpēta un neārstēta bišu saime mūsu klimatiskajos apstākļos aiziet bojā 1-2 gadu laikā. *Varroa* ērcē kalpo kā vektors bišu vīruslimību ierosinātāju pārnēsāšanā. Pētījumi liecina, ka kaitēkļa kritiskie sliedzēni ar vien samazinās, un tam par iemeslu ir vīrusu izplatība, kas ierosina bišu slimības, un to virulence.

Biškopju darbs apstākļos, kad praktiski visas bišu saimes ir slimas, ir sarežģīts – pieaug saimes kopšanas izdevumi, palielinās darba laika patēriņš un saimju apkope prasa specifiskas un labas zināšanas. Minētais, kā arī ārstniecības līdzekļu iegāde un saimju pazeminātā produktivitāte, paaugstina produkcijas pašizmaksu un samazina dravas ienākumus. Neskatoties uz to visu, biškopība kļūst aizvien populārāka, palielinās biškopju amatieru skaits, un par biškopjiem kļūst gados jaunāki cilvēki.

Neraugoties uz biškopības nozares vērienīgajiem apdraudējumiem, saglabājas arī tās attīstībai labvēlīgas iezīmes. Latvijas ģeogrāfiskais stāvoklis ir labvēlīgs augstvērtīga medus iegūšanai. Mērenā klimata zonas jaukto koku meži, kas mijas ar plašiem siliem, dabiskajām un palieņu pļavām, krūmājiem, purviem un virsājiem, ir lieliska nektāraugu mājvieta. Nektāraugu daudzveidība un tā kvalitāte ir galvenais priekšnosacījums ievāktā medus kvalitātei. Turklāt, ziemeļu reģionos, tai skaitā Latvijā, nektāraugu īsajā ziedēšanas laikā nektārs izdalās koncentrētāks un bagātāks ar bioloģiski aktīvām vielām, nekā dienvidu reģionos.

Diemžēl ģeogrāfiskajam novietojumam raksturīgie klimatiskie apstākļi biškopības attīstību reizēm arī ļoti stipri kavē. Mitrais piejūras klimats ar valdošajiem ziemeļrietumu vējiem, kas lielāko tiesu sev līdzī nes lietainu laiku, traucē normālu bišu saimju attīstību un ienesuma izmantošanu. Vērojama liela klimatisko apstākļu mainība, pat pāris simt kilometru robežās, sevišķi, ja salīdzina Latvijas austrumu rajonus un Vidzemes augstieni ar teritorijām Baltijas jūras piekrastē, valsts dienvidrietumos. Atšķirības pavasara un rudens iestāšanās laikā var sasniegt pat vairāk nekā divas nedēļas, un līdz ar to bišu saimju aktīvā sezona piekrastes rajonos var būt pat par mēnesi garāka nekā valsts kontinentālajā daļā.

Latvijai nav tradicionāli attīstītu biškopības reģionu. Nozare ir vienlīdz labi attīstīta visā valsts teritorijā. Patiesais bišu saimju skaits valstī jau vairākus gadus svārstās ap 60 līdz 85 tūkstošiem bišu saimju, un tas ir krietni vien mazāk, nekā to pieļauj Latvijas dabas resursi un bišu barības bāze. Tātad nozarei ir iespējas attīstīties.

Statistikas dati liecina, ka vēl joprojām liela daļa bišu saimju īpašnieki (ap 40 %) apkopj no 1-14 bišu saimes, tas nozīmē, ka dravošana notiek ļoti ekstensīvi un bišu saimes tiek turētas galvenokārt prieka pēc un lai radītu nelielus papildus ienākumus ģimenes budžetā. Šīm dravām nepieciešama papildu uzraudzība un aprūpe gan no valsts institūciju puses, gan biškopju sabiedrības, jo šo nelielo dravu īpašniekiem vairums gadījumos ir mazāka pieredze un zināšanas par bišu saimju veselību, un bieži vien tās kļūst par bīstamu lipīgo slimību infekcijas avotu apkārtējo dravu saimēm.

II. Biškopības nozares struktūras izpētes dati

Saskaņā ar Lauksaimniecības datu centra sniegtajiem datiem (uz 01.01.2013) ir reģistrēti 3346 biškopji, no tiem 70 ir profesionālie biškopji, bet reģistrēto bišu saimju skaits ir 83 801. Latvijas Biškopības biedrībā ir 2748 biedri, kas veido 78% no Lauksaimniecības datu centrā reģistrēto biškopju, kopējā skaita. Latvijā ir vērojama tendence, ka ar katru gadu pieaug bišu saimju skaits (piemēram, salīdzinot ar iepriekšējās biškopības programmā sniegtajiem datiem bija reģistrētas tikai 64 133 bišu saimes, tad šajā jaunajā biškopības programmas periodā ir jau reģistrētas 83 801 bišu saime) un arī saražotā medus daudzums pieaug. Iegūtā medus daudzums salīdzinot 2010.gadu (676 tonnas) ar

2011.gadu ir palielinājies par 24,3 %. Savukārt saskaņā ar Centrālās statistikas **provizoriskiem datiem*** 2012.gadā varētu būt saražots 1180 tonnas medus. Saimniecībās saražotais medus apjoms ir svārstīgs un grūti prognozējams. Lielākā daļa saražotā medus tiek pārdots gala patērētājam tieši no ražotāja saimniecības, un otra daļa saražotā medus nonāk tirgū un veikalos. Specializēto medus veikalu īpatsvars medus izplatīšanā ir zems. Līdz ar to ir svarīga nozares strukturēšana un kooperācijas veicināšana. Iepērkot medu vai tā produkciju nepieciešams veicināt savstarpējo kooperāciju, lai palielinātu nozares konkurētspēju, kā arī paplašināt biškopības produkcijas īpatsvaru tirdzniecības tīklos - vietējā un ārzemju tirgos. Nepieciešams biškopjus izglītēt par kooperācijas pozitīvajiem aspektiem un tās priekšrocībām kā arī informēt un iepazīstināt ar citu nozaru kooperatīviem, veicinot savstarpēju sadarbību. Nākotnē, iespējams, varētu palielināties medus patēriņš, ne tikai tirgos un veikalos, bet arī restorānos un kafejnīcās un citās sabiedriskās ēdināšanas vietās. Produkta cenu samazināšana pašreiz nav iespējama un līdz ar to patēriņa pieaugumu var nodrošināt ar patērētāju izglītošanu, jauna un piemērota iepakojuma veida un lieluma piedāvājumu, kā arī medus un to produktu izmantošanu citās nozarēs, piemēram, medicīnā, kosmētikā, konditorejā u.c.

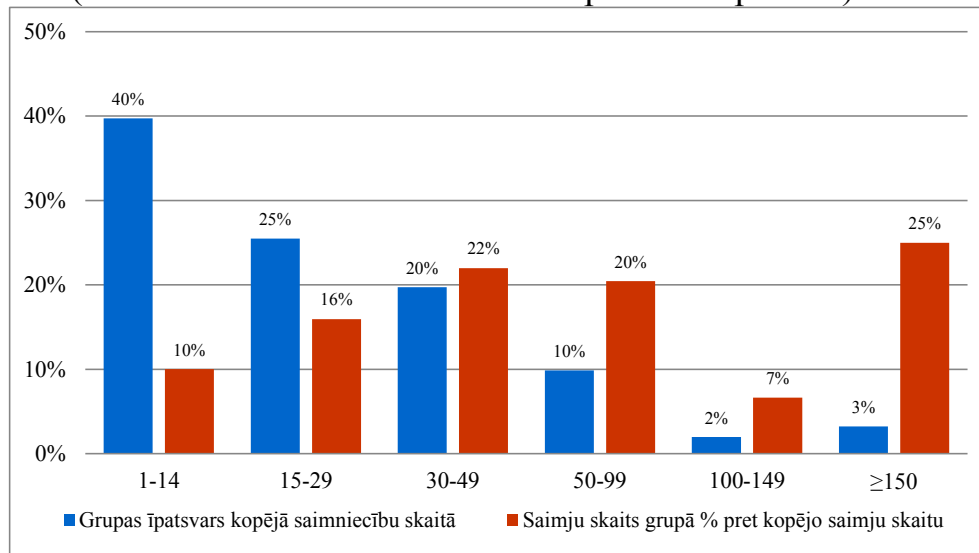
Latvijas Biškopības biedrība (LBB) 2012. gada nogalē veica biškopju aptauju, lai iegūtu datus biškopības nozares struktūras izpētei.

LBB biedriem tika izsūtītas 2578 aptaujas anketas.

Kā rāda aptauja, 2012. gadā saimniecības atkarībā no bišu saimju skaita sadalījās šādi:

- ar 1 - 49 bišu saimēm – 85% (2010. gadā 83%);
- ar 50 – 99 bišu saimēm – 10% (2010. gadā 11%);
- ar 100 – 149 bišu saimēm – 2% (2010. gadā 3%);
- profesionālās dravas ar vairāk nekā 150 saimēm – 3% (2010. gadā 3%).

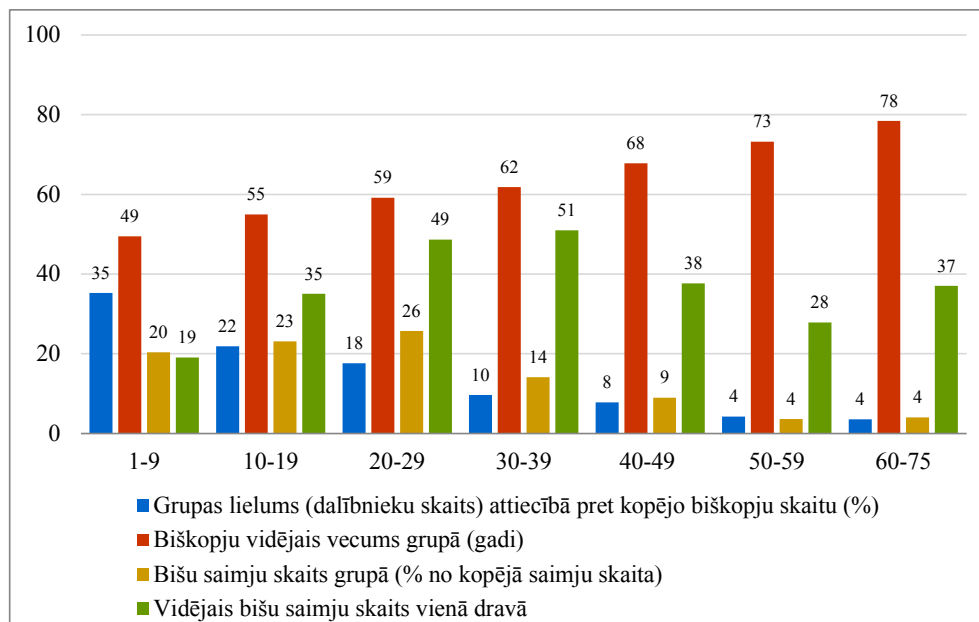
Minētie dati atspoguļo nozarē ienākošo jauno biškopju īpatsvara pieaugumu (dravu skaits ar 1-49 bišu saimēm pieaudzis par 2%).



1. att. Bišu saimju skaits saimniecībās 2012. gadā (%)

1. attēlā uzskatāmi redzams, ka vislielākā biškopības saimniecību grupa ir saimniecības ar 1-14 bišu saimēm dravā (40%), tomēr vislielākā bišu saimju masa ir koncentrēta vidēja izmēra dravās ar 30-99 bišu saimēm dravā (42%) un profesionālo biškopības saimniecību dravās – 150 bišu saimes un vairāk (25% bišu saimju no kopējā bišu saimju skaita). Nelielo dravu īpašnieki (dravnieku grupas ar 1-14 un 15-29 bišu saimēm) skaitliski ir pārliecinoši lielākā dravu īpašnieku daļa (65%), tomēr viņu īpašumā atrodas tikai ¼ daļa bišu saimju (26%).

Par profesionālu biškopīti īsā laikā nekļūst un lielu saimju skaitu dravniekam iesācējam apkopt grūti. Šādu hipotēzi apstiprina 2. attēlā redzamo datu analīze. Datu izklāsts uzskatāmi parāda, ka tieši jauno biškopju dravās ar pieredzi biškopībā 1-9 gadus (grupējot biškopjus grupās pēc nozarē pavadītā laika pa desmitgadēm) ir vidēji vismazāk bišu saimju dravā (19) un kopējais saimju skaits grupā (20% no visām saimēm) ieņem tikai trešo vietu aiz pieredzējušajiem biškopjiem, kuri biškopībā darbojas jau otro un trešo desmitgadi, neskatoties uz to, ka pati pirmā dravnieku grupa ar stāžu 1-9 gadi ir pārliecinoši lielākā (35% biškopju no kopējā skaita). Tāpat 2. attēlā redzams, ka šajā grupā (1-9 gadi) ir gados visjaunākie biškopji (vidējais vecums 49 gadi).

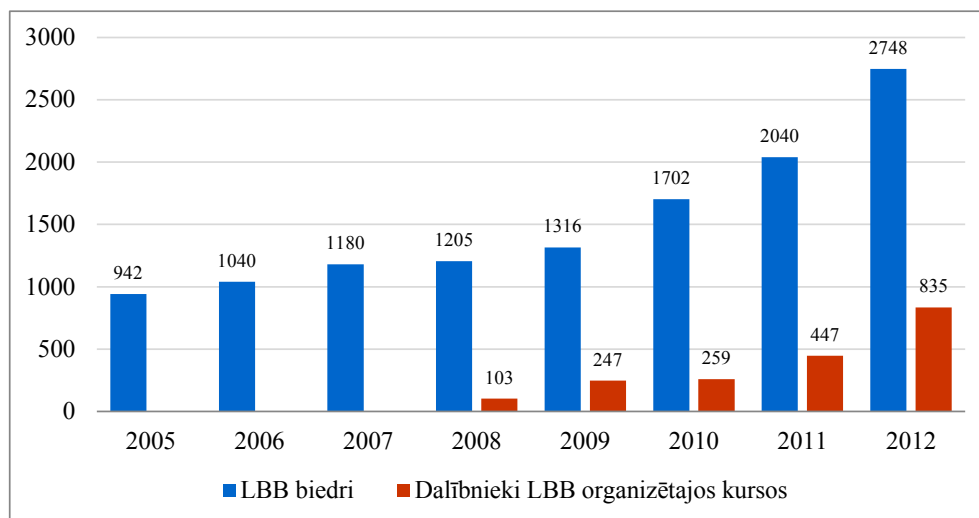


2. att. Pieredze biškopībā un dravas lielums 2012. gadā

Apkopojot visu iepriekš minēto, varam secināt, ka tieši pirmā dravnieku grupa ar stāžu biškopībā no 1-9 gadiem ir perspektīva, jo šīs grupas biedriem ir potenciāls izaugsmei. Tā ir skaitliski lielākā grupa ar trešo lielāko bišu saimju skaitu un gados jaunākajiem biškopjiem. Taču jaunajiem biškopjiem nepieciešams praktiskais un informatīvais atbalsts bišu saimju pavairošanas, ciltslītu un bišu slimību ārstēšanas jautājumos. Tāpat jaunu un enerģisku biškopju ieplūšana nozarē izraisa saražotā produkcijas apjoma pieaugumu. Tas

savukārt prasa jauno biškopju papildus izglītošanu produkcijas kvalitātes nodrošināšanā un tirgzinībās.

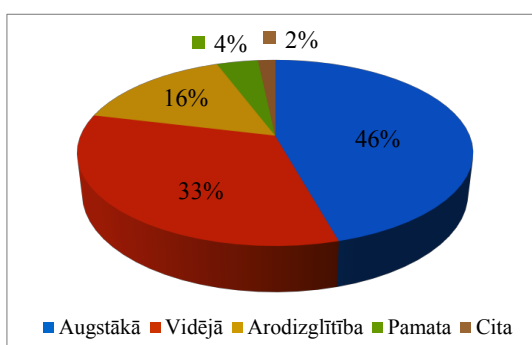
Jaunu dalībnieku ieplūšana nozarē izskaidrojama gan ar sabiedrībā pieaugošo interesi par biškopību, gan ar LBB sekmīgi īstenoto „Latvijas biškopības programma 2011. – 2013. gadam”. Minētajā laika periodā pieaudzis biedru skaits LBB (61%), kā arī apmeklētāju skaits LBB organizētajosursos (3. attēls).



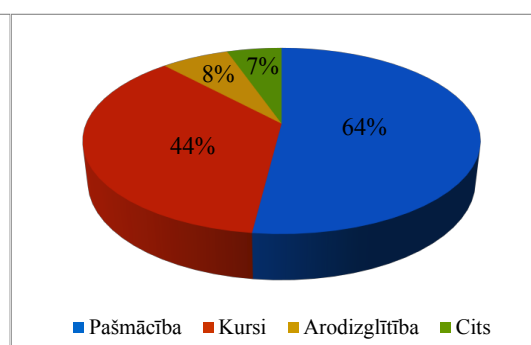
3. att. Biedru skaits LBB un biškopības kursu apmeklētāji

Nelielo Eiropas ziemeļvalstu un Baltijas reģiona valstu biškopības nozares kopīga un raksturīga iezīme ir tas, ka nozarei šajās valstīs nav daudz lielu biškopības produkcijas pārstrādes un tirdzniecības uzņēmumu. Pat tādas attīstītas valstis kā Norvēģija un Zviedrija iztiek ar vienu biškopības produkcijas pārstrādes uzņēmumu. Nozarē galvenie ir biškopji un bišu saimes.

Raksturojot nozares dalībniekus – biškopjus Latvijā, var teikt, ka arī šeit iespējama izaugsme. Gandrīz pusei respondentu ir augstākā izglītība (46%), savukārt profesionālo izglītību lielākā daļa biškopju apguvušiursos (44%) un tālāk papildina zināšanas pašmācības ceļā (4. un 5. attēls), jo daudzās anketās respondents norādījis abas atbildes.



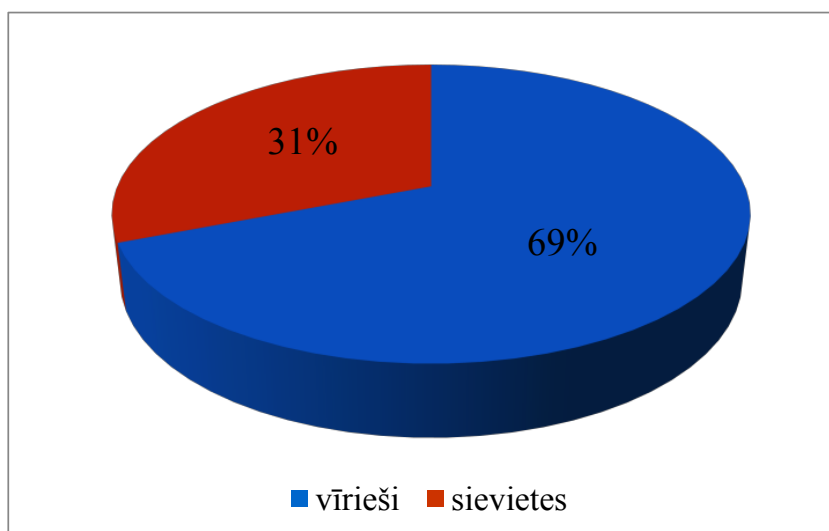
4. att. Izglītība



5. att. Biškopības izglītība

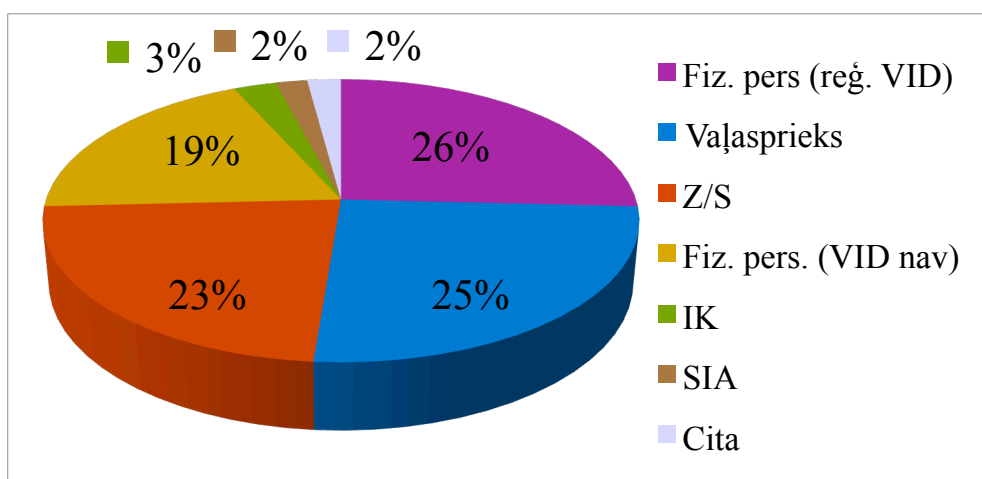
Biškopībā plaši tiek pielietots roku darbs, tā saistīta ar smagumu pārnēsāšanu, tādēļ loģiski, ka 2/3 biškopju ir vīrieši (69%, 6. attēls). Tomēr zināmu apbrīnu izraisa aptaujas dati, kas liecina, ka salīdzinoši daudz biškopībā

nodarbinātas arī sievietes (31%). Iespējams, ka ne vienmēr smago darbu veicējs ir tas, uz kura vārda bišu saimes reģistrētas.

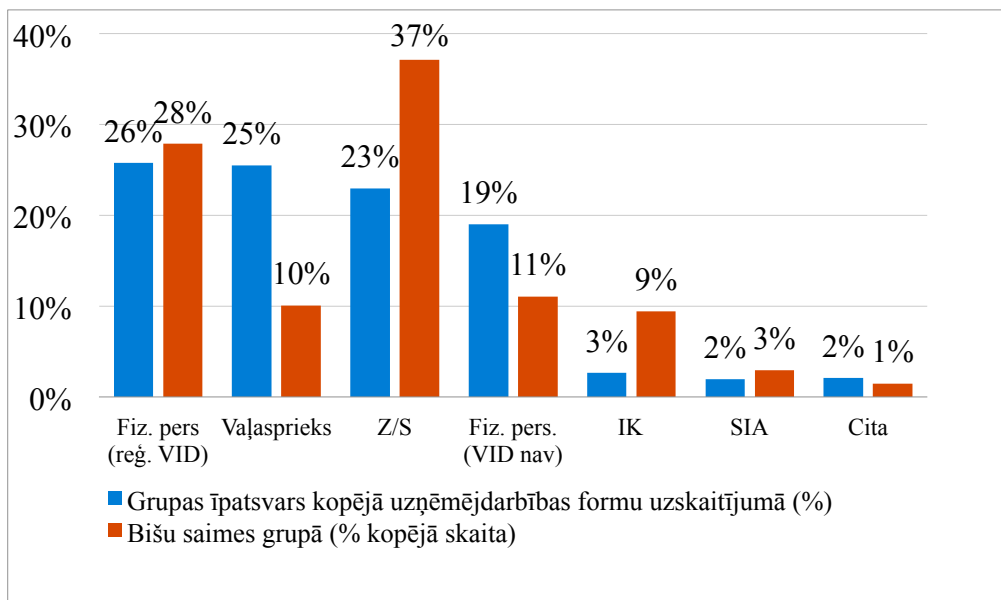


6. att. Biškopju dzimums

Kā populārāko uzņēmējdarbības formu aptaujātie biškopji izvēlējušies darboties kā fiziskas personas, kas reģistrējušās VID (25,8%, 7. attēls). Aptuveni tikpat liela grupa biškopju, bišu saimju aprūpi uztver kā labu brīvā laika pavadīšanas veidu (vaļasprieks, 25,5% biškopju). Šis fakts jāaplūko kontekstā ar 8. attēlā redzamo bišu saimju daudzumu katrā grupā (% no kopējā skaita). vaļasprieka biškopju dravās ir tikai 10% no visām bišu saimēm. No tā var secināt, ka, pirmkārt, bišu saimju skaits un ar to saistītā ekonomiskā aktivitāte attaisno grupas nosaukumu vaļasprieka un, otrkārt, šo biškopju ir salīdzinoši daudz un to pareizai un adekvātai izglītošanai jāvelta papildus uzmanība.



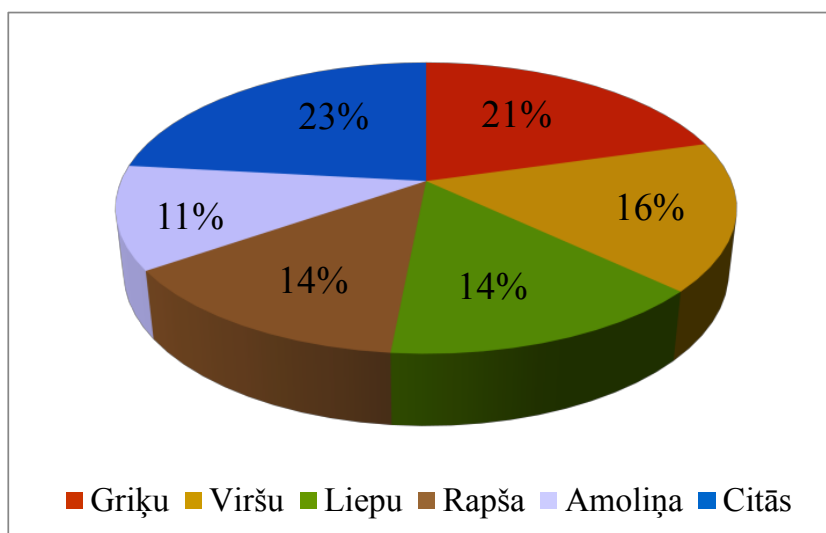
7. att. Uzņēmējdarbības formas, grupas % pēc atbilžu skaita



8. att. Uzņēmējdarbības forma un bišu saimju skaits grupā

Trešā populārākā uzņēmējdarbības forma ir zemnieku saimniecība (23%). Šī grupa ir ar vislielāko bišu saimju skaitu (37%) un pilnā mērā atbilst biškopja profesijas nozares būtībai.

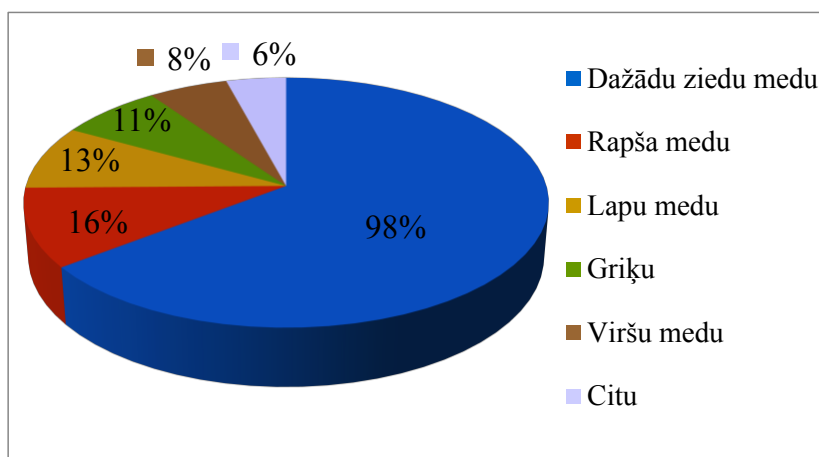
LBB aptaujā iesaistītie biškopji uzrāda, ka ik gadus saražo ap 500 tonnām medus jeb vidēji 22-28 kg no bišu saimes gadā. Latvijas biškopji prot saražot kvalitatīvu produkciju, taču medus ražošanā saskatāmas papildus iespējas gan ražības celšanā, bites izvedot pie nektāraugiem, gan dažādojot produkcijas veidus – attīstot monoflorā medus ražošanu. Tikai 17% biškopju savas bišu saimes izved ganībās. Populārākie bišu ganību augi aplūkojami 9. attēlā.



9. att. Populārākie bišu ganību veidi

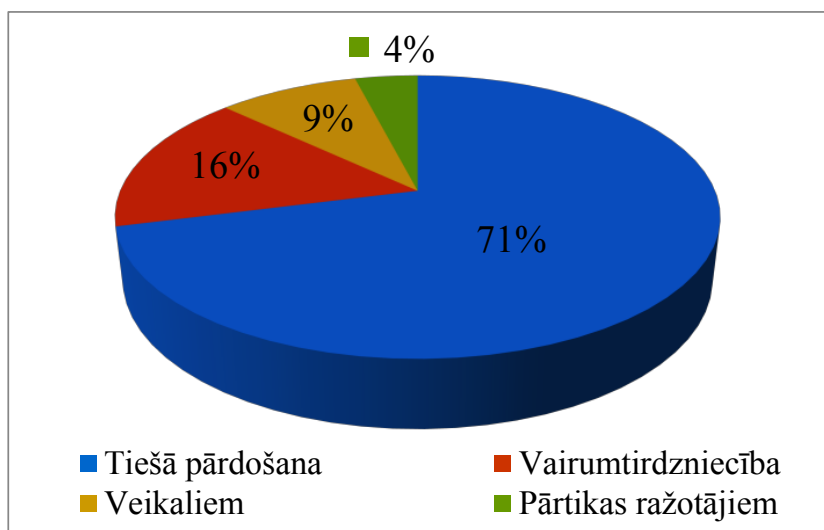
Gandrīz visi biškopji norāda, ka iegūst dažādu ziedu medu (98%, 10. attēls). Un tikai 16% respondentu norāda, ka ražo arī rapša medu, 11% griķu medu un pavisam nedaudz – 8% viršu medu (lapu medus (13%, 10.attēls) speciāli netiek ražots, bites to ievāc ja ir izdevīgi apstākļi un nav konkurējoša

nektāra ienesuma). Produkcijas klāsta dažādošana veicina realizācijas apjomus un noteikti ceļ medus tirgus vērtību.



10. att. Saražotie medus veidi

Ražotāja sekmes ir atkarīgas ne tikai no saražotā produkta apjoma un kvalitātes, bet arī no realizācijas vietas. No biškopju aptaujas rezultātiem secinām, ka lielāko daļu, jeb 71% (2010. gadā 68%) no savas saražotās produkcijas, biškopji realizē tiešā pārdošanā (tirgos, gadatirgos utt., 11. attēls).



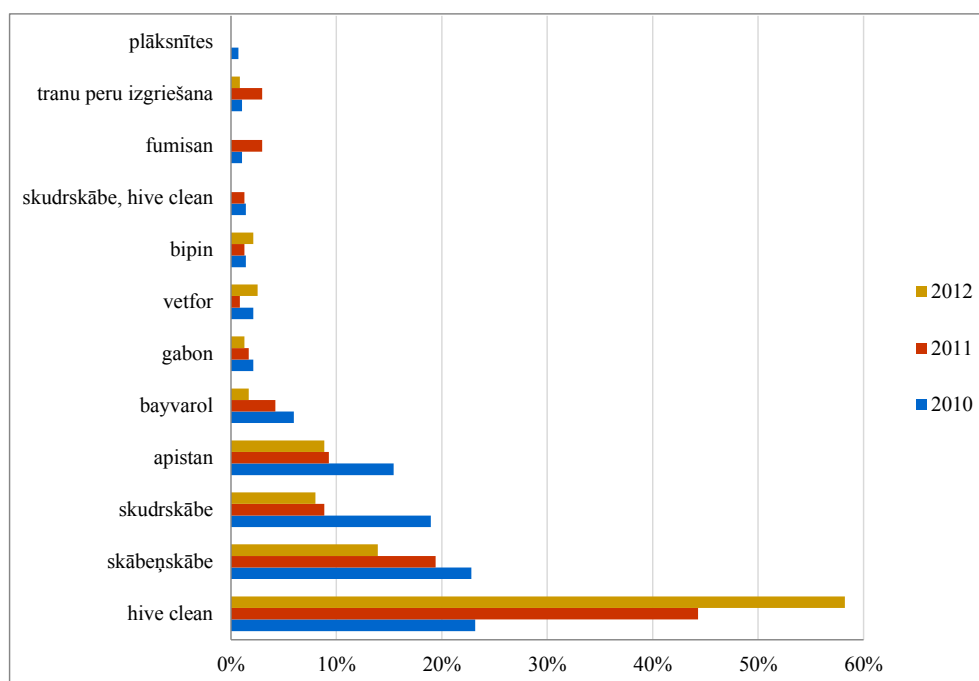
11. att. Medus realizācijas veidi Latvijā 2012. gadā

Daļa produkcijas, aptuveni 16% medus (2010. gadā – 20%), tiek pārdota vairumtirdzniecības uzņēmumiem nefasētā veidā. 9% no saražotās medus produkcijas tiek realizēti tiešā pārdošanā mazumtirdzniecības uzņēmumiem (veikaliem) un 4% – pārtikas ražotājiem (konditorejām uc.).

Latvijā aktuālākā bišu slimība no oficiāli konstatētajām ir varroze, kura pirmoreiz Latvijā konstatēta 1977. gadā. Joprojām tā ir ekonomiski nozīmīgākā slimība, kas rada ekonomiskus, finansiālus un morālus zaudējumus Latvijas dravniecībai. Cīņu ar šo slimību sarežģī šīs slimības ierosinātāja *Varroa destructor* plēsonīgā daba un neregulētās parazīta (*varras*) un saimnieka (*bites*) attiecības, kā arī slimības apkarošanu sarežģī rezistences veidošanās pret lietotajiem sintētiskiem varru ierobežošanas līdzekļiem un augstā reinvāzijas

iespējamība. Līdz šim nav atrasts pietiekami efektīvs ārstniecības līdzeklis, ne arī dravošanas metode, lai slimību pilnībā likvidētu.

Lai gan sasniegti ievērojami rezultāti biškopju izglītošanā un, pateicoties iepriekšējo Nacionālo programmu ietvaros organizētajai palīdzībai varu apkarošanā ar organiskajām skābēm, samazinājusies dažādu sintētisko pesticīdu lietošana (12. attēls), izskaidrojošais un izglītojošais darbs, kā arī atbalsts ērcu apkarošanā ir jāturpina, jo nozarē ienāk jauni biškopji. Tāpat tas nepieciešams arī sakarā ar globāli un arī Latvijā vērojamo tendenci ērcu virulencei pieaugt. Aktivizējoties ērcu invāziju pavadošajām vīrusu slimībām, pazeminās ērcu invāzijas kritiskais sliekšnis: bišu saimes iet bojā pie zemākas invāzijas pakāpes.



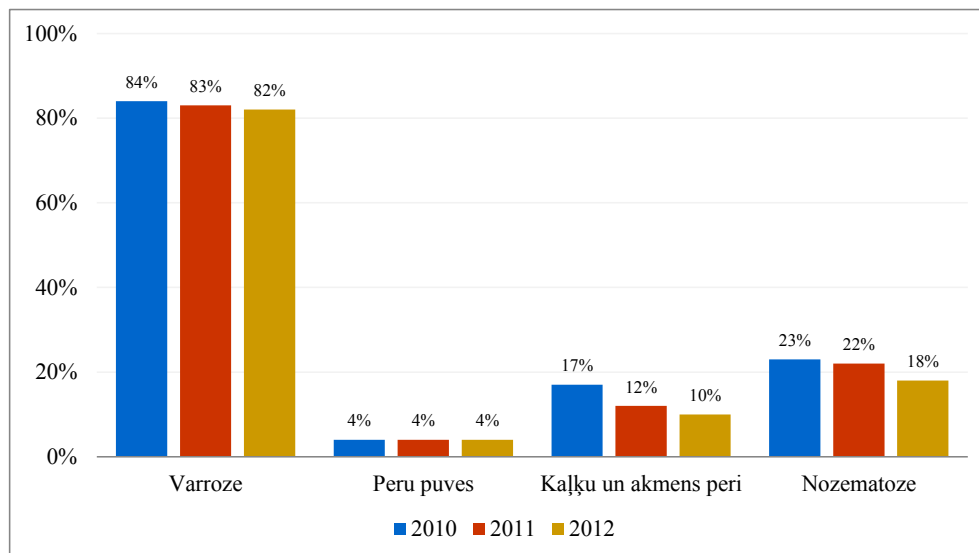
12. att. Izplatītākie varrozes apkarošanas preparāti 2010./2012. gadā

Aptauju rezultāti uzskatāmi rāda, kā paši biškopji vērtē varrozes izplatību Latvijā. Pēc biškopju vērtējuma iepriekšējā periodā:

2007. gadā 87,2%, 2008.gadā 87,5%, 2009. gadā 85,7% no bišu slimībām ir bijusi varroze.

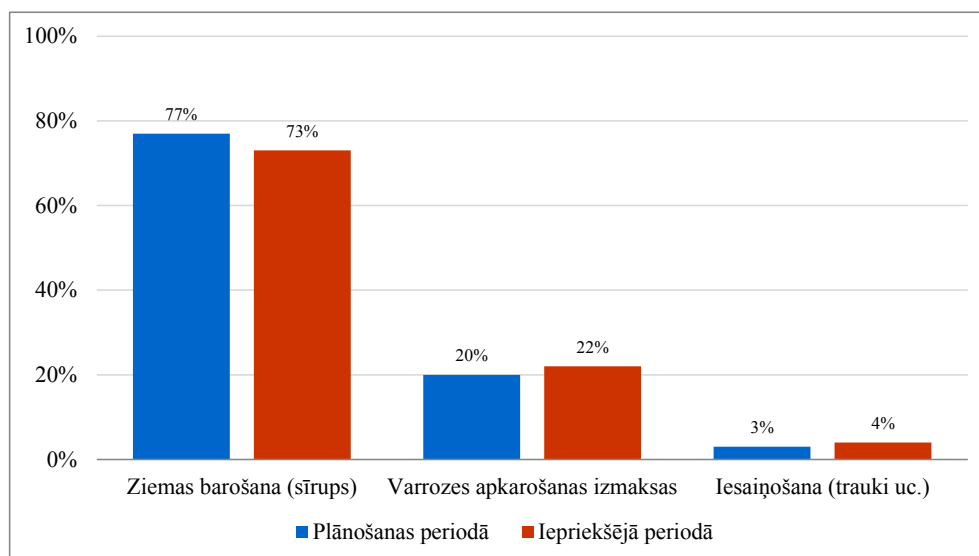
Arī 2012. gada nogalē veiktās aptaujas dati liecina, ka varroze joprojām ir visplašāk izplatītā bišu slimība Latvijā (13. attēls). Tāpat kā arī iepriekšējos gados, otro vietu pēc biškopju domām izplatības ziņā ieņem nozematoze, tālāk seko mikoze (kaļķa un akmens peri) un tad peru puves.

Biškopju viedoklis varrozes izplatībā jāvērtē kā bīstams signāls, kas norāda, ka biškopjus nepieciešams nepārtraukti apmācīt ērcu invāzijas līmeņa noteikšanā un efektīvu apkarošanas paņēmienu pielietošanā. Fakts, ka no aptaujātajiem biškopjiem 16-18% uzskata, ka viņu dravās varrozes invāzija nepastāv, liecina par zemu situācijas izpratnes līmeni. 2012. gada rudenī veiktā bišu veselības pētījuma Latvijā dati norāda, ka apsekotajās 193 dravās, ņemot paraugus vidēji no 10 saimēm dravā, varroze netika konstatēta tikai 8 dravās jeb 4% no pārbaudītajām dravām. Un arī tas neizslēdz iespēju, ka pārbaudot lielāku skaitu dravas saimju, ērces tiktu atrastas.



13. att. Bišu slimību izplatība 2010-2012. gadā

Varroze biškopībai nodara ekonomisko kaitējumu ne tikai samazinot bišu saimju ražību, bet arī radot izdevumus saimju ārstēšanai. Kopējo mainīgo dravas izmaksu bilancē varrozes apkarošanas izmaksas ir otra lielākā komponente (20% no mainīgajām izmaksām, 14. attēls). Sakarā ar iepriekšējā perioda nacionālās programmas ietvaros organizēto atbalstu varrozes ierobežošanā, biškopji pamazām atsakās no sintētisko pesticīdu lietošanas (12. attēls), kas ir salīdzinoši dārgi preparāti un šādi ir izdevies nedaudz samazināt varrozes apkarošanas izmaksas (par 2 procentpunktiem).



14. att. Mainīgās izmaksas vienai saimei (%)

Savukārt vislielākā no mainīgo izmaksu pozīcijām – ziemas barības sagatavošanas izmaksas (77%) – ir pieaugušas par 4 procentpunktiem. Tas izskaidrojams ar to, ka biškopji bišu piebarošanai rudenī labprātāk izvēlas jau sagatavotu invert-sīrupu (73% no aptaujātajiem biškopjiem), kas ir dārgāks par pašu gatavotu saharozes sīrupu.

Pamatojoties uz aptaujāto biškopju sniegtajiem datiem 2012. gadā biškopības nozarē mainīgās izmaksas vienai saimei bija Ls 16,71 no tām varrozes apkarošanai tika iztērēti Ls 3,32 jeb 20 % no visām ražošanas izmaksām. Šis rādītājs ir augsts, līdz ar to svarīgi ir turpināt iesāktās varrozes ierobežošanas aktivitātes, tai skaitā, varrozes apkarošanas līdzekļu dalīšanu biškopjiem, lai varētu rast risinājumu mainīgo izmaksu samazināšanai, samazinot varrozes ierobežošanas pasākumu izdevumus.

Biškopības nozares struktūras izpētes kopsavilkums

1. Bišu saimes un biškopji (LDC dati)	
Profesionālo biškopju bišu saimes (150 saimes un vairāk):	15 348
Bišu saimju kopskaits:	83801
Profesionālie biškopji (a):	70
Visu biškopju kopskaits:	3346
2. Tirgus struktūra	
Ražošana (b): Tiešā pārdošana patērētājiem:	71%
Tiešā pārdošana mazumtirdzniecības uzņēmumiem:	9%
Pārdošana sagatavošanai tirgum/vairumtirgotājiem:	16%
Pārdošana ražotājiem:	4%
3. Realizācijas cenas	
Ražošana (b): Tiešā pārdošana patērētājiem:	4,95 EUR / kg
Tiešā pārdošana mazumtirdzniecības uzņēmumiem:	4,90 EUR / kg
Pārdošana sagatavošanai tirgum/vairumtirgotājiem:	2,63
EUR /kg	
Pārdošana ražotājiem:	2,95 EUR /kg
4. Ražošanas izmaksas un izmaksas sagatavošanai tirgum	
Nemainīgās izmaksas vienai saimei:	7,83 EUR
Mainīgās izmaksas vienai saimei:	23,77 EUR
ietverot sīkāku izmaksu dalījumu, ja iespējams:	
- varrozes apkarošanas izmaksas:	4,72 EUR
- ziemas barošana:	18,35 EUR
- iesaiņošana (trauki):	0,70 EUR
- ganību maiņa:	nav informācija
5. Medus kvalitāte	
Specifiski sertifikāti: Padomes regula (EEK) Nr. 2082/92	nav
Izcelsmes apzīmējums (nosaukums): Padomes regula (EEK) Nr. 2081/92	nav
Ģeogrāfiskā norāde: regula (EEK) Nr. 2081/92	nav

III. Pasākumi programmas realizēšanai

Programmas mērķis ir uzlabot biškopības produktu ražošanas un tirdzniecības vispārējos nosacījumus, informēt biškopjus u.c. iesaistītās personas par jaunākajām tehnoloģijām un tendencēm biškopības attīstībā, paaugstināt biškopju zināšanu līmeni par dravošanas metodēm, par bišu slimībām, nektāraugu izvēli, un citiem priekšnosacījumiem veiksmīgas biškopības attīstībai. Kā arī, lai veicinātu kvalitatīvas biškopības produkcijas nodrošināšanu patērētājiem, ir nepieciešams veikt medus kvalitātes un citu rādītāju analizēšanu. Savukārt iepērkot zināmas izcelsmes bišu mātes, tiks veicināta bišu atjaunināšanās stropos, kā arī samazināta varrozes invāzija un ar to saistītās slimības Latvijas dravās.

Programmā paredzēti pasākumi saskaņā ar 2007. gada 22. oktobra Padomes regulas (EK) Nr. 1234/2007 ar ko izveido lauksaimniecības tirgu kopīgu organizāciju un paredz īpašus noteikumus dažiem lauksaimniecības produktiem (“Vienotā TKO regula”) 106. pantu.

Programmas mērķa sasniegšanai ir veicami šādi pasākumi:

1. Tehniskais atbalsts biškopjiem un biškopju grupām.

Mērķis ir palielināt medus ražošanas efektivitāti un uzlabot apstākļus, lai paaugstinātu biškopības produkcijas kvalitātes un nekaitīguma rādītājus, kā rezultātā patērētāji būtu nodrošināti ar augstas kvalitātes Eiropas Kopienas izcelsmes biškopības produktiem.

Lai palielinātu ražošanas efektivitāti, pielietojot labākus paņēmienus, biškopji ir jānodrošina ar zināšanām un informāciju par dravošanu. Tehniskās palīdzības ietvaros notiks teorētiskie semināri un praktiskās apmācības par audzēšanas darbu biškopjiem, konsultantiem, pētniekiem un brīvprātīgiem konsultantiem. Biškopjiem iesācējiem tiks piedāvāti divgadīgie biškopju kursi, kuri tiks organizēti sadarbībā ar Latvijas Lauksaimniecības universitāti.

Tehniskās palīdzības ietvaros biškopjiem tiks nodrošinātas konsultācijas, kuras sniegs biškopības konsultanti, pētnieki un brīvprātīgie konsultanti. Biškopības konsultantu un pētnieku galvenās darbības jomas ir bišu saimju īpašnieku praktiska mācīšana, saimju klīniskā apskate, iespējamo bišu slimību konstatēšana un ārstēšana, padomu sniegšana bišu barības bāzes pilnveidošanā un kultūraugu apputeksnēšanā, ieteikumi dravas vispiemērotākās vietas izvēlei un izvietojumam, praktiski padomi bišu saimju kopšanā, pavairošanā, biškopības produkcijas ieguvē, tās pirmapstrādē un sagatavošanā realizācijai, kā arī ekonomiskie aprēķini rentablas biškopības izveidošanai, atbilstoša biškopības inventāra, stropu tipu un telpu izvēle, kas būtu piemērotas biškopības nozares attīstībai. Konsultantu, pētnieku sagatavošana un nodrošināšana ar nepieciešamajiem darba apstākļiem, materiāliem, aprīkojumu un transportu rada iespēju konsultēt biškopjus visā Latvijā.

Notiks biškopības konsultantu mācības, lai ierobežotu slimību izplatību, tādējādi samazinot ārstniecības līdzekļu lietošanu un atliekvielu daudzumu

produkcijā. Programmas darbības laikā plānoti mācību semināri konsultantiem, brīvprātīgajiem konsultantiem, pētniekiem un atbildīgajiem par biškopju grupām vai kooperatīviem par tematiku, kas skar varrozes un ar to saistīto slimību apkarošanu, Latvijas un Eiropas Savienības normatīvo aktu prasības un kopējās lauksaimniecības politikas tendences attiecībā uz biškopību, medus ražošanas apstākļu uzlabošanas iespējas, lai uzlabotu medus kvalitāti un nekaitīgumu, kā arī audzēšanu un slimību profilaksi, produkcijas savākšanas un iesaiņošanas apstākļus, transportēšanu, tirgzinību un citas tēmas, kas saistītas ar biškopības nozari un ir nepieciešamas programmas mērķa sasniegšanai.

Pēc tam semināri par šādu tematiku tiks organizēti biškopjiem, lai nodrošinātu viņu profesionālo attīstību. Semināri paredzēti arī biškopjiem, kuri nav Latvijas Biškopības biedrības vai citu biškopības organizāciju biedri.

Tā kā ar biškopību nodarbojas visā Latvijas teritorijā un pēdējos gados biškopju iesācēju skaits ir audzis, tad seminārus paredzēts organizēt visos Latvijas reģionos pēc iespējas tuvāk biškopjiem, lai piesaistītu maksimāli daudz interesentu, jo tieši mazo dravu īpašnieki tos nespēj apmeklēt, ja seminārs notiek tālu no dzīves vietas, bet daudzās mazajās dravās joprojām dravo biškopji, kuriem ir nepietiekamas zināšanas par bišu slimību apkarošanu vai arī nav iespējas sekot līdz jaunākajai informācijai un inovācijām biškopībā.

Programmas darbības laikā tiks organizēti valsts mēroga un reģionāli semināri, konferences, kongresi un kursi. Biškopji, konsultanti, brīvprātīgie konsultanti, programmā iesaistītais personāls un atbildīgie par grupām vai kooperatīviem piedalīsies reģionālajos un starptautiskajos kongresos, konferencēs, semināros unursos. Kongresu, konferenču, semināru un kursu apmeklējuma galvenais uzdevums ir apmācīt personālu, konsultantus, brīvprātīgos konsultantus, pētniekus, biškopjus un atbildīgos par grupām vai kooperatīviem.

Informācijas ātrākai un efektīvākai aprītei, tiks sagatavotas un izplatītas informatīvās vēstules, uzturēta un attīstīta mājas lapa, kā arī sagatavoti dažādi informatīvie materiāli par biškopības nozares aktuālajiem jautājumiem. Informatīvos materiālus varēs saņemt jebkurš biškapis, apmeklējot programmas ietvaros, organizētos pasākumus, vai apmeklējot kādu no biškopības organizāciju birojiem.

2. Varrozes apkarošana.

Varroze ir nozīmīgākā bišu slimība un ekonomiski rada vislielākos zaudējumus biškopībai. Labākus rezultātus cīņā ar šo parazītu, mazinot izmaksas un ekonomiskos zaudējumus iegūst tad, ja biškopji izprot un novērtē šīs slimības nopietnību, kā arī izprot ierobežošanas pasākumu nozīmi un prot tos pielietot. Biškopības programmas ietvaros biškopji saņems informatīvu, konsultatīvu un materiālu atbalstu varrozes un saistīto slimību apkarošanai, bet programmas ietvaros nav paredzēts finansiāls atbalsts biškopjiem varrozes apkarošanai. Programmas galvenais uzdevums ir nodrošināt efektīvu informācijas sniegšanu biškopjiem, organizējot seminārus un nodrošinot konsultācijas, kā arī nodrošinot iespēju par brīvu izmantot varrozes apkarošanas

iekārtas un nepieciešamās vielas. Šīs iekārtas un vielas būs pieejamas visiem biškopjiem atvēlētā finansējuma robežās.

Daudzi biškopji izmanto bioloģiskās metodes varrozes apkarošanai. Pašlaik ir izveidota jauna aparatūra un izstrādātas jaunas tehnoloģijas šo metožu izmantošanai, tādēļ tās ir jāpārbauda Latvijas apstākļos, lai varētu izstrādāt ieteikumus biškopjiem. Latvijā pieaug bioloģiskā dravošana, lai to popularizētu un veicinātu sekmīgu dravošanu, ir nepieciešams izstrādāt dravošanas metodes, kas būtu apkārtējai videi draudzīgākas, nodrošinātu patērētājiem drošus un kvalitatīvus biškopības produktus, bet varrozes novēršanā būtu pietiekami efektīvas. Lai mudinātu biškopjus arvien vairāk izvēlēties bioloģiskās metodes, ir nepieciešams turpināt šo metožu aprobācijas darbu un popularizēšanu, demonstrējot dravās un semināros reālus pētījumu rezultātus, kas sasniegti Latvijas apstākļos.

Ar varrozi saistīto bišu slimību izplatības noteikšana ir apstiprinājusi, ka Latvijā ir sastopami varru pārnēsātie bišu vīrusi un tiem ir liela ietekme uz bišu saimes veselību, kā arī spēcīgas varrozes invāzijas gadījumā parādās arī problēmas ar citām infekcijas un invāzijas slimībām. Varrozes izplatīšanās veicina labvēlīgus apstākļus arī citu slimību uzliesmojumiem, tādēļ jāturpina diagnosticēt ar varrozi saistītos bišu vīrusus un noteikt šo vīrusu izplatību, kā arī jāveic citu saistīto slimību diagnostika un apkarošana, lai palīdzētu biškopjiem uzturēt spēcīgas un veselas dravas, kas samazina dažādu zāļu un ķīmisko vielu lietošanu un veicina tīru biškopības produktu ieguvu.

Varrozes un ar to saistīto slimību apkarošanas pētījumi tiks veikti sadarbībā ar Latvijas Lauksaimniecības universitātes Lauksaimniecības fakultāti, kā arī sadarbojoties ar atsevišķiem biškopjiem entuziastiem, kuri spēj nodrošināt pētījumiem atbilstošus apstākļus.

3. Pasākumi bišu skaita atjaunināšanai stropos Eiropas Savienībā.

Pasākumā paredzēts atbalsts bišu māšu audzēšanas veicināšanai medus bišu audzētājorganizācijās, bet nav paredzēts finansiāls atbalsts biškopjiem. Pasākuma ietvaros tiks izstrādātas rekomendācijas dažādu līmeņu biškopjiem, lai veicinātu bišu saimju nepārtrauktu atjaunošanos. Tiks nodrošināta bišu māšu audzēšana, iepirkšana, ataudzēšana un novērtēšana, lai biškopjiem būtu pieejamas zināmas izcelsmes bišu mātes, kas samazinātu bišu zudumus. Pasākumu ieviesīs un nodrošinās medus bišu audzētājorganizācijas. Programmas ietvaros ir paredzēts iegādāties bišu barību un nodrošināt, ka tā tiks piegādāta ciltsdarba programmā iesaistītajiem biškopjiem, jo kvalitatīvs ziemas barības nodrošinājums ir ļoti svarīgs tieši ciltsaimēm, lai jaunās bišu ciltsmātes labi pārziemotu un samazinātos to mirstība.

Lai nodrošinātu bišu skaita atjaunināšanu Eiropas Savienībā un stimulētu jauno biškopju pievēršanos praktiskai dravniecībai, tiek paredzēts jaunos biškopjus, kuri ir ieguvuši zināšanas divgadīgos profesionālās pilnveidesursos Biškopībā, nodrošināt ar biškopju darba apģērbu vai sīko inventāru veiksmīgākai darbības uzsākšanai.

4. Sadarbība ar specializētām struktūrām, lai īstenotu lietīšķās pētījumu programmas biškopības un biškopības produktu jomā.

Medus kvalitātes uzlabošanu var nodrošināt, ja ir zināmi noteikti fizikāli ķīmiskie rādītāji. Latvijā medus kvalitatīvo rādītāju kontrole tiek veikta, nosakot minimālās prasības atbilstoši Latvijas normatīvajiem aktiem par kvalitātes, klasifikācijas un marķējuma prasībām medum. Programmas ietvaros medus paraugiem noteiks ziedputekšņu sastāvu, antibiotiku un akaricīdu atliekvielas, smagos metālus un kvalitatīvos rādītājus. Par iegūtajiem pētījumu rezultātiem LBB informēs medus ražotājus, tādējādi nodrošinot atgriezenisko saikni. No botāniskās izcelsmes izrietošo medus fizikāli ķīmisko īpašību analīžu veikšana ļaus biškopjiem iegūt precīzas ziņas par medus kvalitāti un līdz ar to labāk novērtēt savu produktu tirgū. Pasākumu realizācijā LBB sadarbosies ar biškopjiem, biškopju asociāciju biedriem un biškopju grupām, Pārtikas drošības, dzīvnieku veselības un vides zinātnisko institūtu „BIOR”, Latvijas Lauksaimniecības universitāti un Hohenheimas Universitātes Biškopības institūtu Vācijā, kas specializējas biškopības produkcijas atliekvielu pētījumos.

5. Ceļojošās dravniecības racionalizācijas pasākumi - nav paredzēti

6. Pasākumi laboratoriju atbalstam, kurās veic medus fizikāli ķīmisko īpašību analīzes - nav paredzēti.

IV. Programmas finansējuma sadalījums

Saskaņā ar Lauksaimniecības datu centra sniegtajiem datiem, 2013.gada sākumā valstī ir reģistrētas 83 801 bišu saimes.

Kopējā summa nacionālās programmas realizācijai, ievērojot pašreizējos Eiropas Savienības nosacījumus un saimju skaitu Latvijā, ir 265030,00 LVL jeb 377104,00 EUR.

Pasākumi un finansējums 2014. gadā

Pasākums	Paredzamie izdevumi		
	Kopā LVL	50% Latvijas finansējums, LVL	50% ES līdzfinansējums, LVL
Tehniskais atbalsts biškopjiem un biškopju grupām Kursi, semināri, kongresi, konferences Biškopības pētnieku, konsultantu un biškopju mācības Tehniskā palīdzība biškopju biedrības biedriem un biškopju grupām Informācijas sagatavošana un izplatīšana biškopjiem	135165,00	67582,50	67582,50
Varrozes apkarošana Dažādu varrozes apkaršanas preparātu un metožu pārbaudīšana	79509,00	39754,50	39754,50

Varrozes apkarošanas izmaksas Demonstrējumi Publikācijas			
Pasākumi bišu skaita atjaunināšanai stropos Eiropas Savienībā	26503,00	13251,50	13251,50
Sadarbība ar specializētām struktūrām, lai īstenotu lietišķās pētījumu programmas biškopības un biškopības produktu jomā Pētījumu analīžu izmaksas, paraugu savākšana, iepakošana un nosūtīšana, rezultātu apkopošana un publicēšana	23853,00	11926,50	11926,50
Kopā programmai	265030,00	132515,00	132515,00

Pasākumi un finansējums 2015. gadā

Pasākums	Paredzamie izdevumi		
	Kopā LVL	50% Latvijas finansējums, LVL	50% ES līdzfinansējums, LVL
Tehniskais atbalsts biškopjiem un biškopju grupām Kursi, semināri, kongresi, konferences Biškopības pētnieku, konsultantu un biškopju mācības Tehniskā palīdzība biškopju biedrības biedriem un biškopju grupām Informācijas sagatavošana un izplatīšana biškopjiem	135165,00	67582,50	67582,50
Varrozes apkarošana Dažādu varrozes apkarošanas preparātu un metožu pārbaudīšana Varrozes apkarošanas izmaksas Demonstrējumi Publikācijas	79509,00	39754,50	39754,50
Pasākumi bišu skaita atjaunināšanai stropos Eiropas Savienībā	26503,00	13251,50	13251,50
Sadarbība ar specializētām struktūrām, lai īstenotu lietišķās pētījumu programmas biškopības un biškopības produktu jomā Pētījumu analīžu izmaksas, paraugu savākšana, iepakošana un nosūtīšana, rezultātu apkopošana un publicēšana	23853,00	11926,50	11926,50
Kopā programmai	265030,00	132515,00	132515,00

Pasākumi un finansējums 2016. gadā

Pasākums	Paredzamie izdevumi		
	Kopā LVL	50% Latvijas finansējums, LVL	50% ES līdzfinansējums, LVL
Tehniskais atbalsts biškopjiem un biškopju grupām Kursi, semināri, kongresi, konferences Biškopības pētnieku, konsultantu un biškopju mācības Tehniskā palīdzība biškopju biedrības biedriem un biškopju grupām Informācijas sagatavošana un izplatīšana biškopjiem	135165,00	67582,50	67582,50
Varrozes apkarošana Dažādu varrozes apkarošanas preparātu un metožu pārbaudīšana Varrozes apkarošanas izmaksas Demonstrējumi Publikācijas	79509,00	39754,50	39754,50
Pasākumi bišu skaita atjaunināšanai stropos Eiropas Savienībā	26503,00	13251,50	13251,50
Sadarbība ar specializētām struktūrām, lai īstenotu lietīšķās pētījumu programmas biškopības un biškopības produktu jomā Pētījumu analīžu izmaksas, paraugu savākšana, iepakojšana un nosūtīšana, rezultātu apkopošana un publicēšana	23853,00	11926,50	11926,50
Kopā programmai	265030,00	132515,00	132515,00

V. Programmas izstrāde

Latvijā ir viena valsts mēroga biškopju profesionālā organizācija – LBB. Nesen ir dibināta Latvijas Profesionālā biškopju asociācija, bet, tā kā Latvijas Profesionālā biškopju asociācija savu darbību uzsāka tikai 2012.gadā un tai ir tikai daži biedri, tad par vadošo nozares pārstāvi valstī tiek uzskatīta LBB, kurai ir nodaļas visos reģionos un tā apvieno vairāk nekā 2748 biškopjus no visas valsts. Ir izveidojušās arī vairākas reģionālas biškopju organizācijas, ar kurām diskutējot ir veidota šī programma un kuras tiek un tiks iesaistītas programmas realizācijā. Latvijā biškopju profesionālo organizāciju biedru īpašumā ir aptuveni ~ 90 % no visām valstī esošām saimēm.

Programmas izstrādē piedalījās:

- LR Zemkopības ministrija;
- Latvijas Biškopības biedrība (LBB);
- Ogres Biškopības biedrība;
- Latvijas Profesionālo biškopju asociācija;
- Kandavmuižas Biškopju biedrība
- Biedrība “Bišu karalis”;
- Biedrība „Latgolys bitinīks”.

Biškopjiem, kuri nav biškopju profesionālo organizāciju biedri, nacionālās programmas apraksts būs pieejams internetā: www.strops.lv, kā arī pie biedrības nodaļu pārstāvjiem.

VI. Programmas uzraudzība un novērtēšana

LBB kā vienīgā valsts mēroga profesionālā biškopju organizācija ir atbildīga par biškopības programmas ieviešanu un realizāciju biškopības nozarē. Pamatojoties uz Eiropas Savienības normatīvajiem aktiem (Padomes 2007.gada 22.oktobra Regulu (EK) Nr.1234/2007, ar ko izveido lauksaimniecības tirgu kopīgu organizāciju un paredz īpašus noteikumus dažiem lauksaimniecības produktiem (Vienotā TKO regula) (turpmāk – regula Nr.1234/2007) un Komisijas 2004. gada 29. aprīļa Regula (EK) Nr. 917/2004 par sīki izstrādātiem noteikumiem, lai īstenotu Padomes Regulu (EK) Nr. 797/2004 par pasākumiem, lai uzlabotu biškopības produktu ražošanas un tirdzniecības vispārējos nosacījumus Latvijā ir apstiprināti 2012.gada 7.februāra Ministru kabineta noteikumi Nr.99 „Noteikumi par valsts un Eiropas Savienības atbalsta piešķiršanu biškopībai, tā administrēšanas un uzraudzības kārtību”, kuros ir noteiktas biškopības programmas uzraudzības un novērtēšanas kārtība. Lauku atbalsta dienests ir kompetentā iestāde, kas atbildīga par kontroli un pārbaudi uz vietas, kas tiek veikta ne mazāk kā 5% gadījumos no visiem pieteiktajiem pasākumiem.

Pasākumi, kas tiek ieviesti saskaņā ar Latvijas biškopības programmu, nevar pretendēt uz tādiem pašiem pasākumiem, ko piedāvā Lauku attīstības programma 2014. – 2020. gadam.