

Apstiprināts ar
Ministru kabineta
2008.gada 28.maija
rīkojumu Nr.296

Latvijas zvejas flotes kapacitātes sabalansēšanas plāns 2008. - 2013.gadam

Rīgā, 2008

SATURA RĀDĪTĀJS

SAĪSINĀJUMI	4
1. PLĀNA JURIDISKAIS PAMATS	5
2. LATVIJAI PIEEJAMĀS ZVEJAS IESPĒJAS UN TO SADALES PRINCIPI	6
2.1. Baltijas jūra.....	6
2.2. Tāljūra.....	7
3. ZVEJAI PIEEJAMO ZIVJU RESURSU STĀVOKĻA PROGNOZE	8
3.1. Prognoze zvejas iespējām aiz piekrastes zonas	8
3.2. Pieejamo resursu un zvejas iespēju prognoze piekrastes zvejai	9
3.3. Zvejas iespējas tāljūrā.....	10
4. ZVEJAS FLOTES KAPACITĀTE UZ 2006.GADA 1.JANVĀRI.....	11
4.1. Zvejas flote kopā	11
4.2. Baltijas jūras un Rīgas jūras līča flote zvejai aiz piekrastes zonas	12
4.2.1. Kuģu segments līdz 12 m	13
4.2.2. Kuģu segments 12 - 24 m	13
4.2.3. Kuģu segments virs 24 m	14
4.3. Baltijas jūras un Rīgas jūras līča piekrastes zvejas flote	15
4.4. Mencas zvejas sektors (aiz piekrastes zonas un piekrastē).....	15
4.5. Flote tāljūrā.....	16
4.6. Latvijas veiktie pasākumi kapacitātes sabalansēšanā.....	16
5. LATVIJAS ZVEJAS FLOTES DARBĪBAS EKONOMISKAIS NOVĒRTĒJUMS.....	19
5.1. Zvejas flotes ekonomiskā situācija 2005.gadā	19
5.2. Mencas zvejas sektora ekonomiskā situācija 2005.gadā.....	21
6. LATVIJAS ZVEJAS FLOTES KAPACITĀTES SABALANSĒŠANA AR PIEEJAMIEM ZIVJU RESURSIEM 2008.–2013. GADĀ*	23
6.1. Tāljūras flote.....	23
6.2. Baltijas jūras flote.....	24
6.3. Rekomendētā zvejas flotes kapacitātes samazināšana Baltijas jūrā un Rīgas jūras līcī 2008. - 2013.gadā	25
7. KUĢU EKSPLUATĀCIJAS PASTĀVĪGAS PĀRTRAUKŠANAS SHĒMA 2008.GADAM	27
7.1. Kuģu ekspluatācijas pastāvīgas pārtraukšanas pasākumi	27
7.2. Nosacījumi izņemšanai no zvejas.....	27
7.3. Papildu nepieciešamais finansējums un paredzētais finansēšanas avots Rīcības programmas Eiropas Zivsaimniecības fonda atbalsta ieviešanai Latvijā 2007. - 2013.gadam pasākumam „Zvejas aktivitāšu pilnīga pārtraukšana”	29
7. ¹ KUĢU EKSPLUATĀCIJAS PASTĀVĪGAS PĀRTRAUKŠANAS SHĒMA 2011.–2012.GADAM	31
7. ¹ 1. Kuģu ekspluatācijas pastāvīgas pārtraukšanas pasākumi.....	31
7. ¹ 2. Nosacījumi izņemšanai no zvejas.....	31
7. ² KUĢU EKSPLUATĀCIJAS PĀRTRAUKŠANAS SHĒMA 2014.–2015. GADAM	34
7. ² 1. Kuģu ekspluatācijas pārtraukšanas pasākumi	34
7. ² 2. Nosacījumi zvejas kuģu izņemšanai no zvejas.....	34
8. KUĢU EKSPLUATĀCIJAS PAGaidu PĀRTRAUKŠANA	36
8.1. Ekspluatācijas pagaidu pārtraukšanas principi	36
8.2. Finansiālo kompensāciju apjoma aprēķina formula	36
8.2.1. Finansiālās kompensācijas zvejas kuģu īpašniekiem	36
8.2.2. Finansiālās kompensācijas zvejas kuģu apkalpes locekļiem.....	37

8.3. Papildu nepieciešamais finansējums un paredzētais finansēšanas avots Rīcības programmas Eiropas Zivsaimniecības fonda atbalsta ieviešanai Latvijā 2007. - 2013.gadam pasākumam „Zvejas aktivitāšu pagaidu pārtraukšana”	37
9. KAPACITĀTES SABALANSĒŠANAS SOCIĀLI EKONOMISKĀ IETEKME	39
10. PLĀNA AKTUALIZĒŠANA	40
PIELIKUMI.....	41
1.pielikums. LATVIJAI PIEEJAMO ZIVJU RESURSU ANALĪZE.....	41
Baltijas jūra un Rīgas jūras līcis aiz piekrastes zonas	41
2.pielikums. Latvijas zvejas flotes darbības ekonomiskā analīze	53
3.pielikums. Pamatojums rekomendācijām Latvijas zvejas flotes kapacitātes sabalansēšanai ar pieejamiem zivju resursiem 2008. - 2013.gadā	54
4.pielikums. Zvejas flotes segmentiem rekomendētās kopējās jaudas, bruto tonnāžas un kuģu skaita aprēķina formulas un rezultāti.....	56
4.1. Aprēķina formulas	56
4.2. Rekomendētās kapacitātes aprēķins traleru segmentam 12 - 24 m 2007. - 2013.gadam	57
4.3. Rekomendētās kapacitātes aprēķins traleru segmentam virs 24 m 2007. - 2013.gadam	57
4.4. Rekomendētās kapacitātes aprēķins tīklu zvejas kuģu segmentam virs 24 m 2007. - 2013.gadam	58
4.5. Rekomendētās kapacitātes aprēķina kopsavilkums zvejas flotei aiz piekrastes zonas 2007. - 2013.gadam	58
4.6. Rekomendētās kapacitātes aprēķina kopsavilkums piekrastes zvejas flotei 2007. - 2013.gadam	59

SAĪSINĀJUMI

EK – Eiropas Komisija

F – zvejas izraisītās zivju mirstības koeficients

GT – bruto tilpība

ICES – Starptautiskā Jūras pētniecības padome

kW – kilovati

LZRA – valsts aģentūra „Latvijas Zivju resursu aģentūra”

m – metri

NAFO – Ziemeļrietumu Atlantijas Zvejniecības organizācija

NEAFC – Ziemeļaustrumu Atlantijas Zvejniecības komisija

t – tonnas

TAC – kopējā pieļaujamā nozveja

1. PLĀNA JURIDISKAIS PAMATS

Latvijas zvejas flotes piepūles sabalansēšanas plāna 2008. - 2013.gadam (turpmāk – plāns) mērķis ir sniegt detalizētu pamatojumu ilgtspējīga līdzsvara nodrošināšanai starp Latvijai pieejamajiem zivju resursiem un tās zvejas kapacitāti, lai šim mērķim varētu saņemt Eiropas Zivsaimniecības fonda līdzfinansējumu. Plāna juridisko pamatu veido šādi Eiropas Savienības tiesību un nacionālie normatīvie akti:

1) Padomes 2002.gada 20.decembra Regulas (EK) Nr.2371/2002 par zivsaimniecības resursu saglabāšanu un ilgtspējīgu izmantošanu saskaņā ar Kopējo zivsaimniecības politiku 11., 12., 13., 14., 15. un 16.pants, kas nosaka, ka Kopienas flote jāsamazina tā, lai tā atbilstu pieejamiem resursiem, un šī mērķa sasniegšanai jāveic speciāli pasākumi, tai skaitā jāveicina kuģu izņemšana no zvejas.

2) Padomes 2006.gada 27.jūlija Regula (EK) Nr.1198/2006 par Eiropas Zivsaimniecības fondu (turpmāk - Regula Nr.1198/2006), kas dod detalizētu pamatojumu un noteikumus Eiropas Savienības finansiālam atbalstam zvejas flotes kapacitātes sabalansēšanas pasākumiem un nosaka, ka katrai Eiropas Savienības dalībvalstij jāizstrādā Nacionālais zvejas piepūles sabalansēšanas plāns (22.pants);

3) Komisijas 2007.gada 26.marta Regula (EK) Nr.498/2006 ar ko paredz sīki izstrādātus noteikumus par to, kā īstenot Padomes Regulu (EK) Nr.1198/2006 par Eiropas Zivsaimniecības fondu, kas dod detalizētus nosacījumus, kas jāņem vērā sniedzot Eiropas Savienības finansiālo atbalstu zvejas flotes kapacitātes sabalansēšanas pasākumiem (4.pants);

4) ar 2007.gada 11.aprīļa Ministru kabineta rīkojumu Nr.201 apstiprinātais Zivsaimniecības nozares stratēģiskais plāns 2007. – 2013.gadam, kurā ir noteikts uzdevums līdzsvarot zvejas flotes kapacitāti ar Latvijai pieejamajiem zivju resursiem (10.1.1.apakšpunkts „Zvejas flotes kapacitātes līdzsvarošana ar Latvijai pieejamajiem zivju resursiem”);

5) ar 2007.gada 18.decembra Komisijas lēmumu Nr.CCI2007LV14FPO001 apstiprinātā Rīcības programma Eiropas Zivsaimniecības fonda atbalsta ieviešanai Latvijā 2007. – 2013.gadam, kurā ir iekļauti divi pasākumi: „Zvejas aktivitāšu pilnīga pārtraukšana” un „Zvejas aktivitāšu pagaidu pārtraukšana”, kuru ietvaros tiks īstenots Latvijas zvejas flotes kapacitātes sabalansēšanas plāns 2008. - 2013.gadam;

6) ar 2006.gada 4.jūlija Ministru kabineta noteikumiem Nr.564 apstiprinātais Latvijas Nacionālais attīstības plāns 2007. – 2013.gadam, kas nosaka uzdevumu veicināt bioloģiskās daudzveidības saglabāšanu un saprātīgu izmantošanu (6.3.4.apakšpunkts „Saprātīgi izmantota un saglabāta dabas vide”).

2. LATVIJAI PIEEJAMĀS ZVEJAS IESPĒJAS UN TO SADALES PRINCIPI

2.1. Baltijas jūra

Latvijai 2003.gada 16.aprīlī parakstot Latvijas pievienošanās līgumu Eiropas Savienībai, tika definēti ļoti svarīgi jautājumi par zivsaimniecības sektora attīstību un zivju resursu pārvaldīšanas un zvejas kvotu piešķiršanas principu saglabāšanu, kuri pastāvēja līdz 2004.gada 1.maijam. Līdz ar iestāšanos Eiropas Savienībā, Latvijai tiek garantēta un saglabāta iepriekšējā nacionālo nozvejas kvotu procentuālā daļa Baltijas jūrā un Rīgas jūras līcī, kas apjomā var mainīties vienīgi gadījumā, ja tiek mainīts attiecīgā krājuma kopējais pieļaujamais nozvejas apjoms Baltijas jūrā.

Saskaņā ar Padomes 2004.gada 22.decembra Regulu (EK) Nr.27/2005, ar ko 2005.gadam nosaka zvejas iespējas un ar tām saistītos nosacījumus konkrētiem zivju krājumiem un zivju krājumu grupām, kuri piemērojami Kopienas ūdeņos un attiecībā uz Kopienas kuģiem – ūdeņos, kur nepieciešami nozvejas ierobežojumi, un Padomes 2005.gada 22.decembra Regulas (EK) Nr.52/2006, ar ko 2006.gadam nosaka zvejas iespējas un ar tām saistītos nosacījumus konkrētiem zivju krājumiem un zivju krājumu grupām, kuri piemērojami Baltijas jūrā, Latvijai 2005. - 2008.gadā Baltijas jūrā un Rīgas jūras līcī ir piešķirtas šādas zvejas iespējas:

1.tabula. Latvijas kvotas Baltijas jūrā un Rīgas jūras līcī (t)

Zivju krājumu vienība	Gads			
	2005.	2006.	2007.	2008.
Reņģe (25., 26., 27., 28.2., 29. un 32.apakšrajons)	3262	3212	3680	4 232
Reņģe (Rīgas jūras līcis)	20452	21528	20183	19 426
Menca (25., 26., 27., 28., 29., 30., 31. un 32.apakšrajons)	3331	3873	3486	3 311
Menca (22., 23. un 24.apakšrajons)	892	1026	964	694
Lasis (Baltijas jūras galvenais baseins)*	59478	59478	56504	48 028
Brētliņa (Baltijas jūra)	68420	58219	62877	62 877

* Lasis – zivju skaits gabalos

Zvejniecības likuma 11.panta ceturtajā daļā ir noteikts, ka kopējais pieļaujamais nozvejas apjoms Latvijas iekšējos ūdeņos tiek noteikts saskaņā ar zinātniski pamatotām rekomendācijām, bet teritoriālajos ūdeņos un ekonomiskās zonas ūdeņos - pamatojoties arī uz Eiropas Savienības tiesību aktiem un starptautisko zvejniecības organizāciju rekomendācijām. Kopējais pieļaujamais nozvejas apjoms Latvijas teritoriālajos ūdeņos un ekonomiskās zonas ūdeņos tiek sadalīts zvejai piekrastē un zvejai aiz piekrastes, nodrošinot Eiropas Savienības tiesību aktos minēto piekrastes zvejas iespēju saglabāšanu un iedalot zvejai piekrastē (Latvijai iekļaujoties noteiktajā kopējā pieļaujamajā nozvejas apjomā) nozvejas apjomu, kas nav mazāks par iepriekšējā gadā zvejai piekrastē iedalīto nozvejas apjomu, bet mencas zvejai nav mazāks par 3 % un reņģes

zvejai Baltijas jūrā - par 4 % no Latvijai noteiktā kopējā pieļaujamā nozvejas apjoma.

Latvijai Baltijas jūrā piešķirtās nozvejas kvotas reņģei, brētliņai un mencai tiek apgūtas tuvu 100 % apjomam. Bez tam Baltijas jūrā tiek veikta arī citu starptautiski nelimitēto zivju sugu – plekstes, akmeņplekstes, taimiņa, lucīša, vimbas u.c. - zveja.

2.2. Tāljūra

Tāljūras zveja Latvijā notiek NAFO un NEAFC zvejas rajonos, kā arī Mauritānijas Islāma Republikas ekskluzīvajā ekonomiskajā zonā. Pastāv iespēja arī veikt zveju Marokas karalistes ūdeņos. Latvijas interešu pārstāvēniecību attiecībā uz zvejas iespēju iegūšanu šajos zvejas rajonos, saskaņā ar pievienošanās līgumu Eiropas Savienībai, Latvija ir deleģējusi Eiropas Komisijai.

2.tabula. Prognozējamās Latvijas zvejas iespējas Mauritānijas zvejas rajonos 2008.gadam

Iespējamais zvejas kuģu licenču skaits	Zivju sugas	Daudzums (t) gadā
5 licences	Pelaģiskās zivju sugas (sardinella, sardīne, makrele u.c.)	73 500

3.tabula. Latvijas zvejas iespējas Marokas Karalistes zvejas rajonos 2008.gadā pēc Partnerattiecību nolīguma zivsaimniecības nozarē starp Eiropas Kopieniem un Marokas Karalisti ratifikācijas no Marokas Karalistes puses

Zivju suga	Daudzums (t) gadā
Pelaģiskās zivju sugas (sardinella, sardīne, makrele u.c.)	8 730

4.tabula. Prognozējamās Latvijas zvejas iespējas NAFO un NEAFC zvejas rajonos 2008.gadā

Zivju suga un zvejas rajons	Latvijas kvota		
	2006.gadā	2007.gadā	2008.gadā
Garneles NAFO 3L (t)	245	245	278
Garneles NAFO 3M (zvejas dienas)	490	490	490
Sarkanāsari: ³			
Sarkanāsari NAFO 3M (t)	1571	1571	1571 ¹
Sarkanāsari NAFO 2+1F+3K (t)	364	309 ²	269
Sarkanāsari NEAFC V, XII, XIV (t)	103	77 ²	- ²
Grenlandes paltuss NAFO 3LMNO (t)	52	45	45.1
Kalmārs NAFO 3 un 4 (t)	128	128	128
Atlantijas makrele NEAFC V b (EK ūdeņi), VI, VII, VIII a, b, d, e, XII, XIV (t)	88	2	91
Mataste NEAFC V, VI, VII, XII (Kopienas ūdeņi un starpt. ūdeņi) (t)	113	74	113

Strupdeguna garaste NEAFC VIII, IX, X, XII, XIV (Kopienas ūdeņi un starpt. ūdeņi) (t)	83	36	71
Strupdeguna garaste NEAFC Vb, VI, VII (Kopienas ūdeņi un starpt. ūdeņi)	0	0	14500

¹ Kopējā pieļaujamā jūras asaru nozveja Sarkanās NAFO 3M (t) ir 8500 t, kas ir mazāks lielums nekā sadalīts starp visām dalībvalstīm. Pēc kopējās pieļaujamās nozvejas pilnīgas apguves pēc NAFO sekretariāta paziņojuma zveja tiek apturēta neatkarīgi no katras dalībvalsts un tās zvejnieku uz attiecīgo brīdi nozvejoto zivju apjoma. Latvijas zvejniekiem līdz šīs zvejas apturēšanai kopā ir atļauts nozvejot ne vairāk kā 1571 t.

² Pieļaujamais jūras asaru nozvejas apjoms Sarkanās NEAFC V, XII, XIV (t) tiks noteikts un ierakstīts ar tā attiecīgiem grozījumiem pēc NEAFC dalībvalstu ārkārtas sanāksmes un atbilstoša Eiropas Savienības Padomes lēmuma pieņemšanas 2008.gada sākumā.

³ Nesadalītā kopējā pieļaujamā jūras asaru Sarkanās NEAFC I un II ir 14500 t. Zveja drīkst tikt veikta tikai laika periodā no 2008.gada 1.septembra līdz 2008.gada 15.novembrim. Pēc kopējās pieļaujamās nozvejas pilnīgas apguves pēc NEAFC sekretariāta paziņojuma zveja tiek apturēta neatkarīgi no katras dalībvalsts un tās zvejnieku uz attiecīgo brīdi nozvejoto zivju apjoma. NAFO jūras asaru nozvejas kvota var tikt samazināta ņemot vērā NEAFC lēmumu par jūras asaru nozvejas kvotu.

3. ZVEJAI PIEEJAMO ZIVJU RESURSU STĀVOKĻA PROGNOZE

3.1. Prognoze zvejas iespējām aiz piekrastes zonas

Šīs prognozes pamatā ir ICES un LZRA veiktie zivju resursu stāvokļa novērtējumi 2004. - 2006.gadā un to attīstības prognoze turpmākajos gados, kas balstīta uz vides apstākļu izmaiņu prognozi un uz zvejas regulēšanas pasākumu ietekmi. Detalizēta krājumu analīze un prognoze pa atsevišķu zivju sugu atsevišķām krājumu vienībām un rajoniem dota 1.pielikumā.

Visumā zvejas iespējas 2004. - 2006.gadā bija labākas, nekā iepriekšējos trīs gados, kad kopējā Latvijas kvota vidēji bija 70 tūkst. t. Zvejas iespēju palielināšanos galvenokārt noteica brētliņas krājumu pieaugums. Pārējo zivju zvejas iespējas bijušas relatīvi stabilas. Kopumā Latvijas zvejnieki pilnīgi izmanto tiem piešķirtās nozveju kvotas, izņemot laša kvotu.

5.tabula. Latvijas zvejas iespējas un nozveja Baltijas jūrā aiz piekrastes zonas (t)

Gads	Rādītājs	Menca	Reņģe licī	Reņģe jūrā	Brētliņa	Plekste*	Lasis**	Kopā
2004.	Nozvejas kvota	5078	21130	2704	52249	500	297	81958
	Nozveja	5027	20903	2654	52399	626	21	81630
2005.	Nozvejas kvota	4223	20452	3262	68420	-	297	96654
	Nozveja	3989	19803	2461	64650	1420	16	92339
2006.	Nozvejas kvota	4899	21528	3212	58219	1400	297	89555
	Nozveja	4460	17299	2531	54626	815	9	79740
2007.	Nozvejas kvota	4449	20183	3680	62877	1785	283	93257
	Nozveja	4141	17779	2952	60450	853	15	86190

* LZRA rekomendācija

** Kvota zivju skaitam gabalos, kas pārrēķināta zivju svarā, pieņemot vidējo

laša svaru nozvejā – 5 kg

6.tabula. Latvijas zvejas iespēju prognoze jūrā aiz piekrastes joslas 2009. - 2013.gadā (tūkst. t)

Gads	Austrumbaltijas menca	Rietumbaltijas menca	Reņģe Rīgas jūras līcī	Reņģe jūrā	Brētliņa	Plekste	Lasis	Kopā
2009.	3,3	0,9	18,8	4,5	49,3	1,2	0,3	78,3
2010.	3,5	0,9	18,8	4,6	48,0	1,2	0,3	77,3
2011.	3,5	0,9	18,8	4,9	45,2	1,2	0,3	74,8
2012.	4,1	1,1	18,3	4,9	42,9	1,2	0,3	72,8
2013.	4,7	1,3	18,3	5,3	42,7	1,2	0,3	73,8

2009. - 2013.gada periodā tiek prognozēta zvejas iespēju pakāpeniska samazināšanās. Jāņem vērā, ka brētliņai un Rīgas jūras līča reņģei šī prognoze jāuzskata par visai piesardzīgu. Ja saglabāsies pēdējiem 15 gadiem raksturīgie dabiskie atražošanās apstākļi, brētliņas un līča reņģes krājumi saglabāsies augsti, nevis pakāpeniski samazināsies, kā tas norādīts zvejas iespēju prognozē. No otras puses, tiek paredzēta mencas krājumu daudzgadu pārvaldīšanas plāna sekmīga ieviešana, kas nodrošinātu mencas zvejas iespēju pakāpenisku pieaugumu perioda beigās. Mencas kā plēsēja krājuma pieaugums var negatīvi ietekmēt reņģes un brētliņas daudzumu.

3.2. Pieejamo resursu un zvejas iespēju prognoze piekrastes zvejai

Nozveja piekrastē ir neliela salīdzinājumā ar atklāto jūru. Nozveju Rīgas jūras līča piekrastē pamatā dod reņģes zveja aprīlī - jūlijā un laša zveja rudenī. Salīdzinot ar Rīgas jūras līci, Baltijas jūras piekrastē nozveja ir vairākas reizes zemāka, un vissvarīgākās sugas pēc apjoma un tirgus vērtības ir menca, plekste un reņģe. Šo zivju resursu izmantošana tiek regulēta Eiropas Komisijas noteikto kvotu ietvaros.

Pārējo zivju nozveja piekrastē ir relatīvi neliela – līcī 2004. - 2005.gadā vidēji 270 t jeb 11,5 % no kopējās nozvejas, bet jūrā - vidēji 81 t jeb 21,5 % no kopējās nozvejas. Rīgas jūras līcī citas svarīgākās sugas ir asaris, plekste, salaka un plaudis, bet Baltijas jūras piekrastē - vimba un vējazivs. Šo zivju krājumu stāvoklis piekrastē tiek novērtēts pēc izmaiņām nozvejā, un analītiskais (skaitliskais) novērtējums šo sugu krājumiem netiek veikts. Vairāku gadu nozvejas dinamika liecina, ka tā variē gadu no gada, taču nav vērojama izteikta samazināšanās vai palielināšanās tendence. Nozvejas atšķirību pa gadiem visticamāk var skaidrot gan ar atšķirīgiem klimatiskajiem apstākļiem piekrastē, kas ietekmē zvejas dienu skaitu, gan zivju migrāciju un aktivitāti, gan izmaiņām zvejas kontroles efektivitātē. Pašlaik samērā labs krājumu stāvoklis ir asarim un lucītim, bet pārzvejas pazīmes ir vērojamas tādi svarīgi sugai kā zandarts.

7.tabula. Nozveja Rīgas jūras līča un Baltijas jūras piekrastē
2004. - 2007.gadā (t)

Suga	2004.			2005.			2006.	2007.
	Rīgas jūras līcis	Baltijas jūra	Kopā	Rīgas jūras līcis	Baltijas jūra	Kopā	Kopā	Kopā
Akmeņplekste	0,008	7,1	7,1	0	6,8	6,8	5,4	1,6
Asaris	30,1	5,1	35,1	32,2	6,7	39,0	84,1	67,7
Brētliņa	12,8	0,03	12,9	4,3	0	4,3	12,4	3,9
Lasis	11,1	1,6	12,7	4,3	4,0	8,2	7,5	7,3
Līdaka	0,9	0,1	1,0	0,5	0,4	0,9	1,1	1,0
Lucītis	20,3	0,7	20,9	17,0	0,4	17,3	49,7	37,5
Menca	0,3	44,8	45,0	0,1	28,8	28,8	106,4	127,4
Plaudis	51,1	4,2	55,3	61,1	5,9	67,0	28,8	35,1
Plekste	49,1	93,1	142,3	51,2	247,0	298,2	347,4	202,3
Rauda	6,3	0,2	6,5	7,8	0,3	8,1	5,9	6,7
Reņģe	2220,7	104,3	2325,0	1950,7	61,8	2012,4	1938,2	1687,8
Salaka	37,7	12,6	50,3	27,2	19,3	46,5	314,2	862,3
Sīga	1,8	1,0	2,8	2,7	1,3	4,0	3,7	3,1
Taimiņš	4,6	2,5	7,0	3,2	4,1	7,4	7,1	7,6
Nēģis	0,003		0	0,1	0	0,1	0,0	0,0
Vējazivs	18,2	5,0	23,2	7,0	20,0	27,1	25,0	25,8
Vimba	35,8	19,6	55,4	42,3	29,1	71,4	52,0	47,0
Zandarts	6,6	0,2	6,8	6,3	1,4	7,7	9,1	63,1
Zutis	1,7	1,0	2,7	3,4	0,4	3,8	2,1	1,1
Kopā	2 509	303	2 812	2 221	438	2 659	3000,1	3188,3

Paredzams, ka 2009. - 2013.gadā piekrastē pamatā dominēs tās pašas sugas, kas iepriekšējos gados, un to resursu stāvoklis un attiecīgi – arī zvejas iespējas saglabāsies iepriekšējo gadu līmenī.

3.3. Zvejas iespējas tāljūrā

Galvenokārt zvejā tiek izmantoti pelagišķie un grunts traļi. NAFO zvejas rajonos galvenokārt tiek zvejoti sarkanāsari, Grenlandes paltuss, kā arī garneles, NEAFC – sarkanāsari, Mauritanijas zvejas rajonos tiek zvejota sardinella, sardīne, makrele u.c. Kopš 2006.gada vidus Latvijas zvejas kuģiem ir pieejamas zvejas iespējas arī Marokas Karalistes zvejas rajonos. Arī šajos zvejas rajonos, līdzīgi kā Mauritanijā, tiks zvejota galvenokārt sardinella, sardīne un makrele. Tāljūras zvejas iespējas 2007.gadā parādītas 2.2.nodaļas tabulās.

4. ZVEJAS FLOTES KAPACITĀTE UZ 2006.GADA 1.JANVĀRI

4.1. Zvejas flote kopā

Pēc iestāšanās Eiropas Savienībā Latvijas zvejas flotes kuģi pilnībā tika pārmērīti saskaņā ar 1969.gada 23.jūnija Starptautisko konvenciju par kuģu tilpības mērīšanu un iekļauti kopējā Eiropas Savienības zvejas kuģu sarakstā. 2004.gada 1.maijā Latvijas zvejas flote tājūrā un Baltijas jūrā sastāvēja no 898 zvejas kuģiem un piekrastes laivām ar kopējo dzinēju jaudu 75 836 kW un kopējo bruto tilpību 44 452 GT.

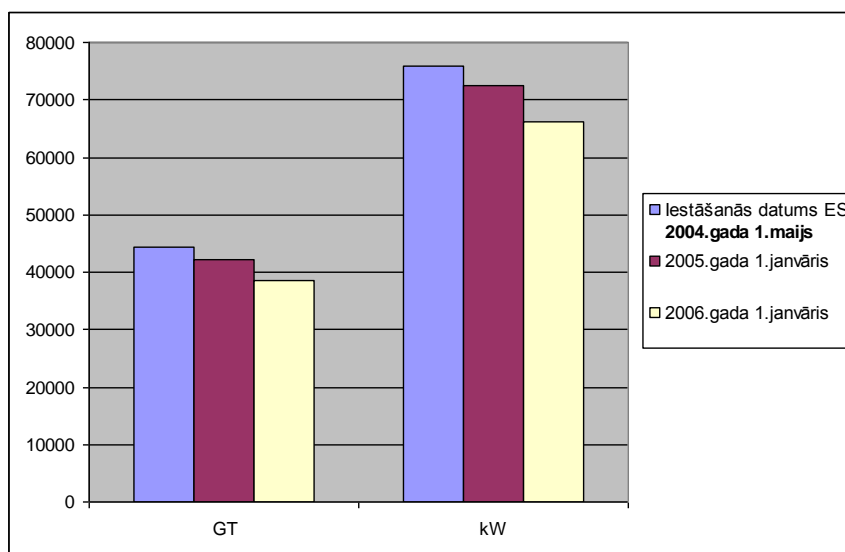
Uz 2005.gada 1.janvāri kuģu skaits zvejas kuģu sarakstā sakarā ar mazo zvejas laivu, kuras veic zvejas darbības Baltijas jūras un Rīgas jūras līča piekrastes joslā, iekļaušanu tajā, bija pieaudzis līdz 942 kuģiem ar kopējo dzinēju jaudu 72 535 kW un kopējo bruto tilpību 42 140 GT.

2006.gada 1.janvārī Latvijas zvejas flote sastāvēja no 928 zvejas kuģiem un laivām ar kopējo dzinēju jaudu 66 209 kW un kopējo bruto tilpību 38 579 GT (8.tabula).

8.tabula. Latvijas zvejas flotes kapacitātes izmaiņas no 2004.gada 1.maija līdz 2006.gada 1.janvārim

Datums	Zvejas kuģu skaits	GT	kW
Iestāšanās datums ES 2004.gada 1.maijs	898	44 452	75 836
2005.gada 1.janvāris	942	42 140	72 535
2006.gada 1.janvāris	928	38 579	66 209
Izmaiņas	+ 30	- 5 872	- 9 626

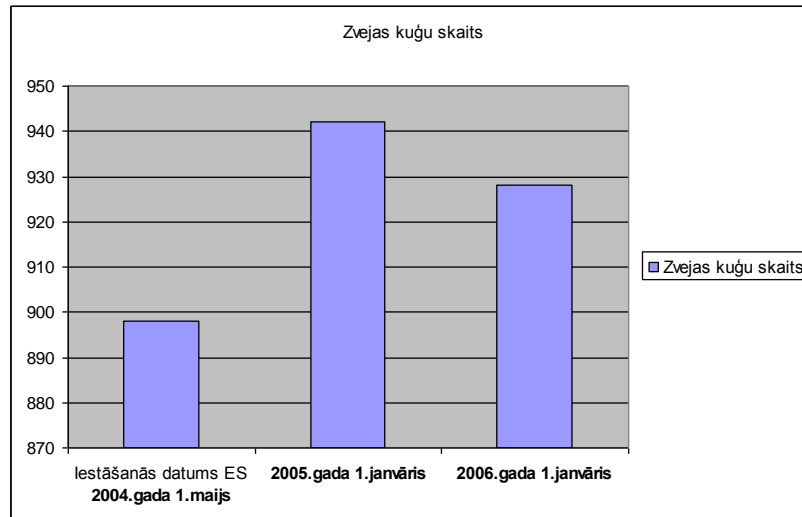
1.attēls. Flotes bruto tilpības un dzinēju jaudas izmaiņas no 2004.gada 1.maija līdz 2006.gada 1.janvārim



Lai gan kuģu skaits zvejas kuģu sarakstā kopš iestāšanās Eiropas Savienībā ir pieaudzis, tomēr bruto tilpības un dzinēju jaudas rādītāji ir

ievērojami samazinājušies (1.attēls). Vislielākā zvejas kuģu dzinēju kopējās jaudas samazināšana bija 2005.gadā (mīnus 6326 kW), kad aktīvi tika īstenots Zivsaimniecības vadības finanšu instrumenta 2004. - 2006.gada programmēšanas perioda pasākums, kurš Latvijai deva iespēju, izmantojot sabiedriskā finansējuma atbalstu, izņemt zvejas kuģus no ekspluatācijas, tos sagriežot metāllūžņos.

2.attēls. Kuģu skaita izmaiņas no 2004.gada 1.maija līdz 2006.gada 1.janvārim



4.2. Baltijas jūras un Rīgas jūras līča flote zvejai aiz piekrastes zonas

Piekrastes zona ir Baltijas jūras un Rīgas jūras līča ūdeņu daļa, kur dziļums nepārsniedz 20 m. Baltijas jūrā un Rīgas jūras līcī aiz piekrastes zonas zvejo pavisam 183 kuģi. No tiem tikai aiz piekrastes zonas aktīvi zvejo 170 zvejas kuģi, kas ir 18 % no kopējā Latvijas zvejas flotes kuģu skaita, 36 % no kopējās bruto tilpības un 53 % no kopējās dzinēju jaudas. Vairums šo kuģu zvejo ar trali, un mērķa sugas ir brētliņa, reņģe vai menca. Laša un mencas zvejā tiek izmantoti arī dreifējošie žaunu tīkli un āķu jedas.

Aiz piekrastes zonas zvejojošajā flotē 66 % kuģu ir garāki par 24 m, 22 % - 12 līdz 24 m gari, bet 12 % - mazāki par 12 m. Pēdējās grupas 13 zvejas kuģi zvejo gan piekrastē, gan aiz piekrastes zonas.

9.tabula. Zvejas flote Baltijas jūrā un Rīgas jūras līcī aiz piekrastes zonas uz 2006.gada 1.janvāri

Kuģu segments	Kuģu skaits	Garums, m (vidēji)	GT (kopā)	kW (kopā)	Vecums gados (vidēji)
< 12 m	21	-	141	867	21,6
12 - 24 m	41	18,0	1 404	6 589	27,5
> 24 m*	121	26,2	12 373	28 137	26,4
Kopā	183	24,12	13 777	34 726	26,7

* Traleri un tīklu zvejas kuģi kopā

4.2.1. Kuģu segments līdz 12 m

Uz 2006.gadu zvejā Baltijas jūrā aiz piekrastes zonas piedalījās 21 zvejas laiva, kuru garums nepārsniedz 12 m. Šīm zvejas laivām ir tiesības veikt zvejas darbības gan Baltijas jūras un Rīgas jūras līča piekrastē, gan arī aiz piekrastes zonas. Šī segmenta kapacitātes rādītāji ir šādi – kopējā bruto tilpība – 140,6 GT un kopējā dzinēju jauda - 867 kW. Vidējais vienas zvejas laivas vecums ir 21,6 gadi. Kuģu skaits un jaudas šai segmentā 2004. - 2006.gadā nav mainījušās.

4.2.2. Kuģu segments 12 - 24 m

Baltijas jūras zvejas kuģu segmentu 12 - 24 m Latvijas zvejas flotē galvenokārt veido Rīgas jūras līča zvejas kuģi ar vidējo bruto tilpību 32 GT un vidējo galvenā dzinēja jaudu 138 kW, kuru zvejas mērķa sugas pārsvarā ir reņģe un brētliņa. Šajā segmentā ietilpst arī daži Baltijas jūras zvejas kuģi, kuri, atšķirībā no iepriekš minētajiem, galvenokārt darbojas Baltijas jūrā.

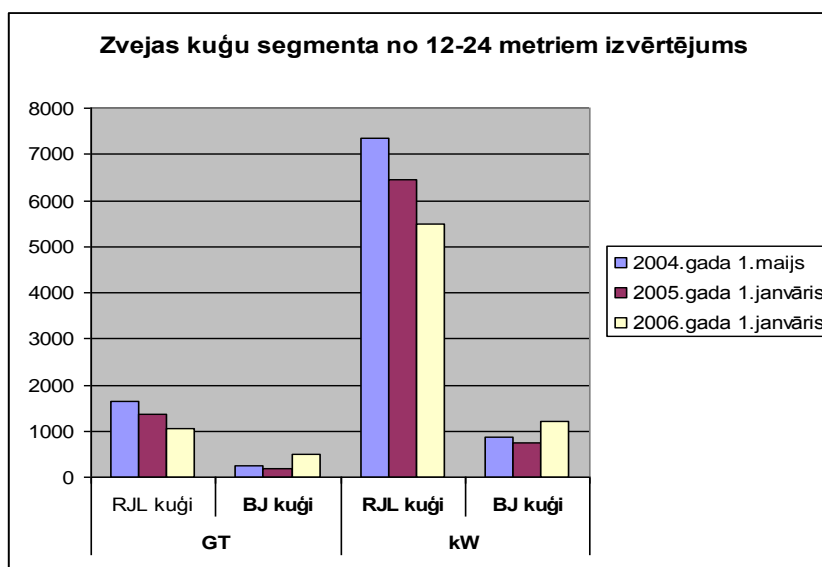
10.tabula. Baltijas jūras 12 - 24 m zvejas kuģu segmenta kapacitāte

Datums	Zvejas kuģu skaits		GT		kW	
	RJL*	BJ**	RJL	BJ	RJL	BJ
2004.gada 1.maijs	49	5	1 655	238	7 359	867
2005.gada 1.janvāris	41	4	1 377	185	6 457	735
2006.gada 1.janvāris	37	5	1 064	484	5 501	1 198
Izmaiņas	- 12	0	- 591	+ 246	- 1 858	+ 330

* Rīgas jūras līcis

** Baltijas jūra

3.attēls



4.2.3. Kuģu segments virs 24 m

Baltijas jūras zvejas kuģu segmentu virs 24 m Latvijas flotē veido galvenokārt 2 zvejas kuģu veidi:

1) kuģi, kuri zvejā galvenokārt izmanto trali. Galvenās mērķsugas ir atkarīgas no zvejas kuģa aprīkojuma jeb traļa veida. Mērķsuga zvejas kuģiem, kas aprīkoti ar pelāģiskajiem traļiem, parasti ir brētliņa, turpretī zvejas kuģi, kas aprīkoti ar grunts traļiem, orientējas uz mencas un plekstes zveju;

2) kuģi, kuri zvejā galvenokārt zvejā izmanto tīklus. Šādi aprīkoti zvejas kuģi pārsvarā zvejo mencu Baltijas jūrā.

Nelielu daļu šī segmenta veido arī Rīgas jūras līča zvejas kuģi, tomēr šo zvejas kuģu īpatsvars segmentā ir neliels.

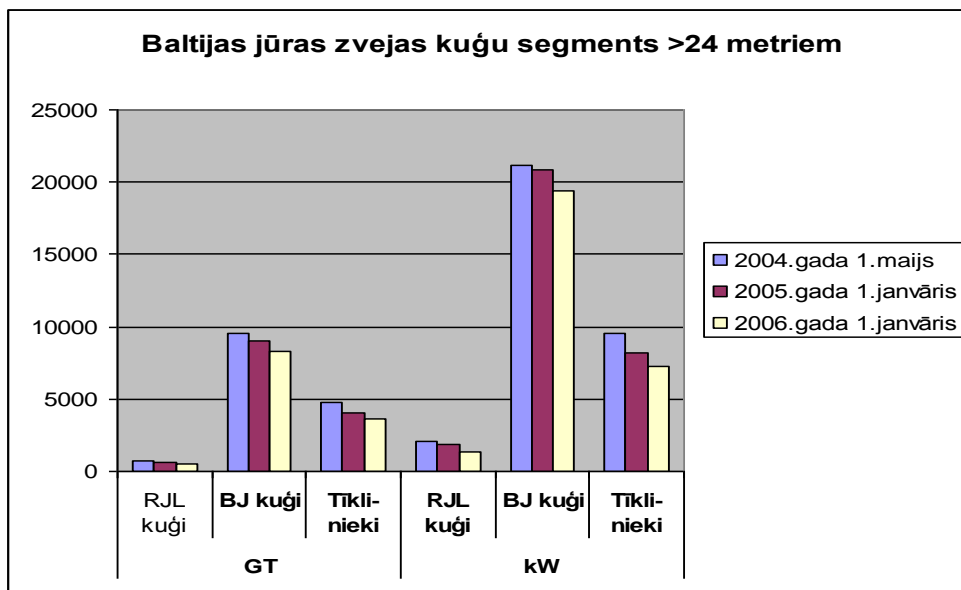
11.tabula. Baltijas jūras zvejas kuģu segments virs 24 m

Datums	Zvejas kuģu skaits			GT			kW		
	RJL traleri	BJ traleri	Tīklu zvejas kuģi	RJL traleri	BJ traleri	Tīklu zvejas kuģi	RJL traleri	BJ traleri	Tīklu zvejas kuģi
2004.gada 1.maijs	9	77	60	699	9 546	4 729	2 045	21 167	9 593
2005.gada 1.janvāris	8	74	51	630	9 006	4 078	1 913	20 829	8 234
2006.gada 1.janvāris	6	70	45	474	8 281	3 618	1 398	19 429	7 310
Izmaiņas	- 3	- 7	- 15	- 225	- 1 265	- 1 111	- 647	- 1 738	- 2 283

No 2004.gada 1.maija līdz 2006.gada 1.janvārim to Baltijas jūras zvejas kuģu > 24 metriem segments kopumā samazinājās par 25 zvejas kuģiem un par 2601 GT, un 4668 kW.

No 2004.gada 1.maija līdz 2006.gada 1.janvārim to Baltijas jūras zvejas kuģu skaits, kuri zvejā izmanto traļus, ir samazinājies par 7 zvejas kuģiem. Šo zvejas kuģu vidējais vecums ir 24 gadi, kas norāda, ka šajā grupā ir salīdzinoši jauni kuģi.

4.attēls



Vislielākais samazinājums vērojams zvejas kuģu grupā, kuri zvejā izmanto tīklus un pārsvarā zvejo mencu. Šo zvejas kuģu vidējais vecums pārsniedz 31 gadu. Aplūkotā perioda laikā kopējais tīklu zvejas kuģu skaits ir sarucis par 15 kuģiem, kopējā bruto tilpība samazinājusies par 1111 GT un kopējā dzinēju jauda samazinājusies par 2283 kW.

4.3. Baltijas jūras un Rīgas jūras līča piekrastes zvejas flote

2006.gada 1.janvārī Baltijas jūras un Rīgas jūras līča piekrastes zvejas flote saskaņā ar Zvejas Kuģu reģistra datiem sastāvēja no 755 zvejas kuģiem (ieskaitot pašpatēriņa zvejniekiem piederošās laivas), kuru garums ir mazāks par 12 metriem, veidojot 80,5 % no kopējā Latvijas zvejas flotes kuģu skaita, 3,31 % no kopējās bruto tilpības un 11,25 % no kopējās dzinēja jaudas.

12.tabula. Zvejas flote Baltijas jūras un Rīgas jūras līča piekrastē

Kuģu garuma grupa	Kuģu skaits	Kuģu garums, m (vidēji)	GT (kopā)	kW (kopā)	Kuģu vecums gados (vidēji)
< 5 m	373	4,2	184	1 121	20,3
5 - 10 m	355	7,0	943	5 573	17,0
> 10 m	27	11,4	232	1 210	18,8
Kopā*	755	5,8	1 359	7 904	18,7

* Ieskaitot 373 laivas bez dzinēja

Piekrastes zvejas flotes nozveja dod tikai aptuveni 4 % no kopējās Latvijas nozvejas Baltijas jūrā un Rīgas jūras līcī. No kopējā skaita aptuveni 50 % laivu ir bez dzinējiem, pārējo dzinēju vidējā jauda ir 20,9 kW. Piekrastes zvejā apmēram 50 % kuģu garums nepārsniedz 5 m. Piekrastes zvejā pārsvarā tiek izmantoti stacionārie zvejas rīki – dažāda veida tīkli, murdi, reņģu stāvvedi, āķi, kā arī velkamie vadi. Lielāko nozveju Baltijas jūras un Rīgas jūras līča piekrastē dod reņģe, plekste, menca, vimba, lasis, u.c. sugas.

4.4. Mencas zvejas sektors (aiz piekrastes zonas un piekrastē)

Sakarā ar Baltijas jūras mencas krājumu slikto stāvokli izskatīšanā ir Eiropas Komisijas izstrādāts projekts daudzgadu plānam mencas zvejas pārvaldīšanai. Plāns stāsies spēkā 2008.gadā un būtiski ietekmēs mencas zvejas iespējas kā aiz piekrastes joslas, tā arī piekrastē. Tādēļ ir svarīgi izvērtēt mencas zvejas segmenta pašreizējo kapacitāti.

13.tabula. Mencas zvejas kuģu kapacitāte uz 2006.gada 1.janvāri

Kuģu segments	Kuģu skaits	GT (kopā)	kW (kopā)	Kuģu vecums, gadi (vidēji)
< 12 m	47	241,6	1426	23,4
12 - 24 m, tīklu zvejas kuģi	2	151	404	17
> 24 m, tīklu zvejas kuģi	45	3618	7310	31,9

> 24 m, traleri	40	4897	9651	23,25
Kopā	134	8907,6	18791	23,95

4.5. Flote tāljūrā

2006.gada 1.janvārī Latvijas tāljūras zvejas flotē bija iekļauti 11 kuģi, kuru garums pārsniedza 40 metru garumu, kas kopumā ir tikai 1,18 % no kopējā Latvijas zvejas flotes kuģu skaita, bet 60,40 % no kopējās bruto tilpības un 35,45 % no kopējās dzinēja jaudas. Šo kuģu nozveja tiek izkrauta ārpus Latvijas teritorijas attiecīgo zvejas rajonu tuvumā esošajās ostās.

14.tabula. Zvejas flote tāljūrā uz 2006.gada 1.janvāri

Kuģu izmēru grupa	Kuģu skaits	Garums, m (vidēji)	GT (kopā)	kW (kopā)	Vecums, gados (vidēji)
< 60 m	5	52,7	6 039	6 873	28,0
60 - 100 m	4	69,9	8 920	8 591	26,5
> 100 m	2	103,0	8 341	8 005	19,5
Kopā	11	60,0	21402	21703	26,4

4.6. Latvijas veiktie pasākumi kapacitātes sabalansēšanā

Kopš iestāšanās Eiropas Savienībā Latvijas zvejas flotes kapacitātes rādītāji ievērojami samazinājušies gan bruto tilpības, gan dzinēju jaudas izteiksmē. Saskaņā ar Eiropas Savienības normatīvajiem aktiem 2004.gada 1.maijā Latvija noteica savas zvejas flotes kapacitātes rādītājus, kas turpmāk tiek uzskatīti par references līmeni (5. un 6.attēls). Lai noteiktu references līmeni, tajā tika iekļauti arī to zvejas kuģu jaudu rādītāji, kuri vēl nebija reģistrēti Latvijas zvejas kuģu sarakstā vai arī atradās vēl būvniecības procesā („Coups partis”). Tādēļ maksimāli pieļaujamie rādītāji atšķiras no reālo, Zvejas Kuģu reģistrā iekļauto zvejas kuģu kapacitātes rādītājiem.

Kopš 2004.gada 1.maija zināms skaits zvejas kuģu tika izslēgti no Latvijas Zvejas Kuģu reģistra bez Eiropas Savienības finansiālā atbalsta, piemēram, pārdoti uz ārzemēm, sagriezti metāllūžņos, arī nogrimuši. Šo zvejas kuģu izslēgšana neietekmē maksimāli pieļaujamo jaudas rādītāju samazinājumu, bet gan atspoguļo Zvejas Kuģu reģistrā reģistrēto zvejas kuģu jaudu samazinājumu, atstājot iespēju Latvijas zvejas flotē nākotnē iekļaut citus zvejas kuģus radušās starpības ietvaros.

Latvijas zvejniecības komersantiem piederošo Baltijas jūras kuģu vidējais vecums pārsniedz 26 gadus. Kuģu nolietotais aprīkojums un zemā izmantošanas efektivitāte samazina to konkurētspēju ar citu Eiropas Savienības dalībvalstu kuģiem. Kuģu lielais vecums, nepietiekamie nozvejas limiti un ierobežojumi zvejas kuģu modernizācijas veikšanai ar publiskā atbalsta palīdzību, kas bija pieejams tikai higiēnas, darba un kuģošanas drošības apstākļu uzlabošanai, bija viens no iemesliem, kādēļ vislielāko atsaucību atbalsta saņemšanai no Zivsaimniecības vadības finanšu instrumenta 2004. - 2006.gada

programmēšanas periodā Latvijā guva iespēja sagriezt kuģus metāllūžņos. Ar Zivsaimniecības vadības finanšu instrumenta pasākuma, kurš paredzēja Latvijai iespēju izņemt kuģus no zvejas, tos sagriežot metāllūžņos, palīdzību līdz 2006.gada 1.janvārim no Latvijas zvejas kuģu saraksta tika izslēgts 31 zvejas kuģis ar kopējo bruto tilpību 1929 GT un dzinēju jaudu 4660 kW, kas pozitīvi ietekmē līdzsvara veidošanos starp zvejas kuģu skaitu un zvejai pieejamajiem zivju resursiem. Līdz dotā programmēšanas perioda beigām varētu tikt izņemti no zvejas vēl 22 kuģi.

15.tabula. Latvijas zvejas flotes kapacitātes rādītāji uz 2006.gada 1.janvāri

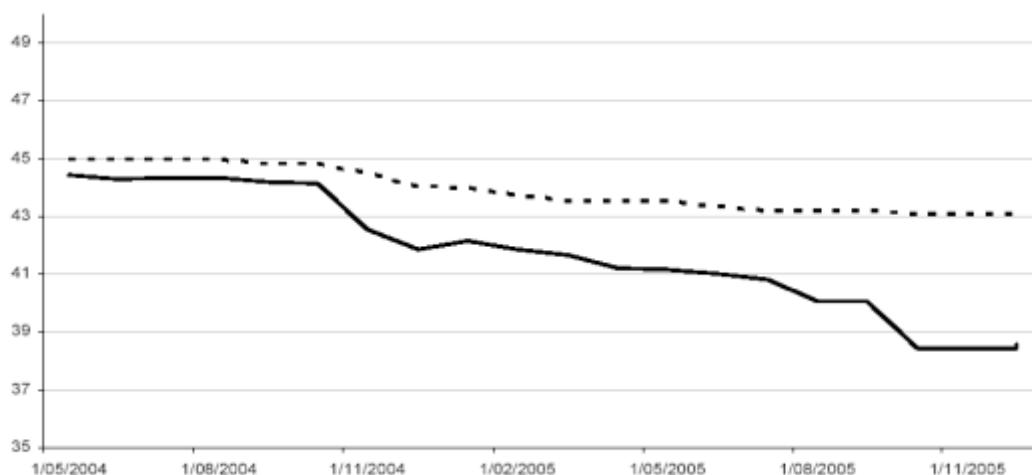
Nr. p.k.	Rādītājs	GT	kW
1.	Zvejas flotes kapacitāte uz 2004.gada 1.maiju	44 452	75 836
1A	"Coups partis" kapacitāte	305	1 098
2.	Kopējā zvejas flotes kapacitāte (1 + 1A)	44 757	76 934
3.	Kopējais zvejas flotes kapacitātes pieaugums	692	2 027
4.	Zvejas kuģu izslēgšana no Zvejas Kuģu reģistra ar ES finanšu atbalstu	1 929	4 657
5.	Cita veida izslēgšana	4 636	6 994
6.	Kopā izslēgts (4 + 5)	6 565	11 653
7.	Zvejas flotes kapacitāte uz 2006.gada 1.janvāri	38 580	66 209
8.	Maksimāli pieļaujamais zvejas flotes kapacitātes līmenis uz 2006.gada 1.janvāri (2 - 4)	42 828	72 274

16.tabula. 2004. - 2006.gadā samazinātā zvejas flotes kapacitāte

Kuģu segments	2004.			2005.			2006. (1.novembris)		
	Kuģu skaits	GT	kW	Kuģu skaits	GT	kW	Kuģu skaits	GT	kW
< 12 m							10	38	252
12 - 24 m	8	304	924	5	218	846	4	75	434
> 24 m*	9	647	1 359	9	760	1 531	8	662	1 390
Kopā	17	951	2 283	14	978	2 377	22	775	2 076

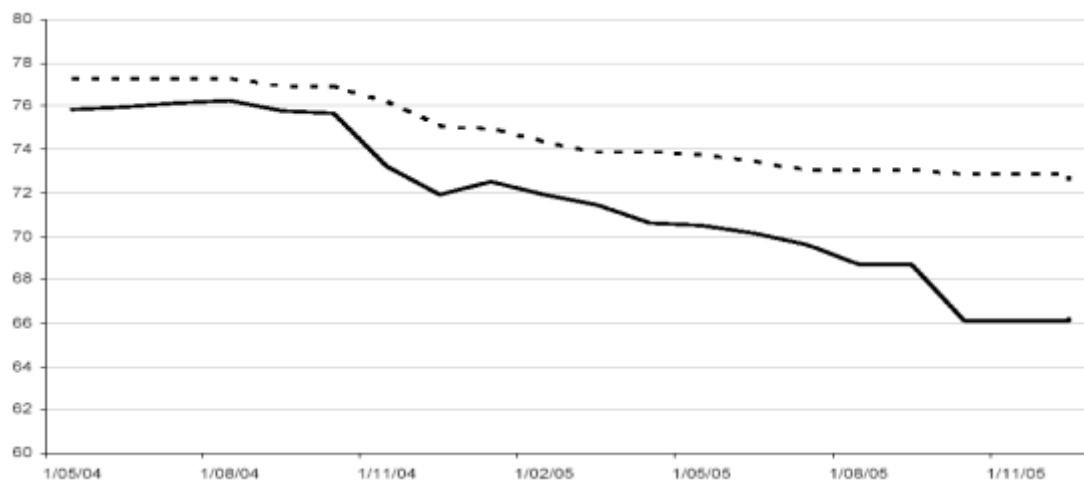
* Traleri un tīklu zvejas kuģi kopā

5.attēls. Latvijas zvejas flotes kopējās bruto tilpības samazinājums



----- maksimāli pieļaujamā GT (1000)
 — Zvejas Kuģu reģistrā reģistrētā GT (1000)

6.attēls. Latvijas zvejas flotes kopējās dzinēju jaudas samazinājums



----- maksimāli pieļaujamā kW (1000)
 — Zvejas Kuģu reģistrā reģistrētā kW (1000)

5. LATVIJAS ZVEJAS FLOTES DARBĪBAS EKONOMISKAIS NOVĒRTĒJUMS

Flotes darbības ekonomiskie rādītāji ir nozīmīgi indikatori, kas tiek izmantoti, lai izvērtētu Latvijas pašreizējās zvejas kapacitātes atbilstību zvejas iespējām (nozvejas kvotām). Nerentabla zveja, jo ienākumi no zvejas nepietiekamu nozvejas kvotu uz vienu kuģi dēļ nenodrošina kuģa ekspluatācijas izdevumus un izraisa sociāli ekonomisku spriedzi zvejniecībā, kā arī nenodrošina zivju resursu izmantošanas ilgtspējību. Tā var radīt grūti kontrolējamu papildus spiedienu uz zivju resursiem neregistrētas zvejas veidā.

Dotais novērtējums veikts Baltijas jūras flotei un ir balstīts uz zvejas kuģu kapacitātes datiem, kas ņemti no Zvejas Kuģu reģistra, nozvejas un zivju cenu datiem, kas ņemti no Integrētās Latvijas zivsaimniecības kontroles un informācijas sistēmas, kuģu ekonomiskajiem parametriem, kas balstās uz „Latvijas Nacionālās Zivsaimniecības datu vākšanas programmas 2006.gadam” datiem. Tā kā jaunākie kuģu darbības ekonomiskie dati pieejami par 2005.gadu, visi veiktie aprēķini balstās uz tā gada novērtējumiem. Savukārt kuģu darbības ieņēmumu prognoze 2008. - 2013.gadam balstās uz zvejai pieejamo zivju resursu un zivju cenu prognozi, bet izdevumu prognoze – uz izmaksu prognozi pa atsevišķām izdevumu pozīcijām saskaņā ar ekspertnovērtējumu. Detalizēti aprēķini doti 3.pielikumā.

5.1. Zvejas flotes ekonomiskā situācija 2005.gadā

Latvijas zvejas flote atkarībā no kuģu izmēra un zvejas veida iedalāma 5 segmentos:

1) kuģi (laivas), kas ir mazāki par 12 m un kas zvejo jūras piekrastē reņģi, mencu, pleksti un caurceļotājas un saldūdens zivju sugas ar fiksētajiem vai aktīvajiem zvejas rīkiem;

2) kuģi (traleri) garumā no 12 līdz 24 m, kas zvejo Rīgas jūras līcī, galvenokārt reņģi;

3) kuģi (traleri) garumā no 24 līdz 40 m, kas Baltijas jūrā zvejo brētliņu, mencu, reņģi un pleksti;

4) kuģi garumā no 24 līdz 40 m (tīklu zvejas kuģi), kas zvejo Baltijas jūrā galvenokārt mencu;

5) kuģi garumā virs 40 m, kas ar traļiem zvejo tāljūrā.

2005.gadā Baltijas jūrā, Rīgas jūras līcī un piekrastē no pavisam 928 reģistrētajām zvejas vienībām ar komerciālo zveju, t.i., neskaitot laivas, ko izmanto pašpatēriņa zvejnieki, aktīvi darbojās 633, t.sk. 152 kuģi un 481 laiva, no kurām 241 laiva bez dzinēja (palīglaivas).

Zvejas piepūle zvejā aiz piekrastes zonas 2005.gadā bija samērā augsta: kuģi zvejoja vidēji 122 zvejas dienas gadā, t.sk. traleri garumā no 12 līdz 24 m – vidēji 131 zvejas dienu, traleri no 24 līdz 40 m – 115 zvejas dienas, tīklu zvejas kuģi - 129 zvejas dienas (17.tabula).

Zvejā aiz piekrastes zonas kuģu ekipāžās 2005.gadā bija nodarbināti 774

cilvēki (pilna laika nodarbinātība), piekrastē – 962 cilvēki (nepilna laika nodarbinātība). Vidēji uz vienu aiz piekrastes zonas zvejojošo kuģi 2005.gadā tika nodarbināti 5,09 cilvēki, t.sk. uz tralera garumā no 12 līdz 24 m – vidēji 3 cilvēki, uz tralera garumā no 24 līdz 40 m – vidēji 6 cilvēki, uz tīklu zvejas kuģa - vidēji 5 cilvēki (17.tabula).

17.tabula. Latvijas zvejas flotes kapacitātes rādītāji (aktīvie kuģi) 2005.gadā

(Baltijas jūra un Rīgas jūras līcis)

Rādītājs	Laivas*	Traleri	Traleri	Tīklu zvejas kuģi	Flote kopā
	< 12 m	12 - 24 m	> 24 m	> 24 m	
Kuģu skaits	481	36	75	41	633
Kuģu vecums, gadi (vidēji)	17,6	28	24	30	19,8
Tilpība kopā (1000 GT)	0,9	1,2	8,5	3,3	13,8
Tilpība vidēji (GT)	1,8	33	113	80	28,7
Galvenā dzinēja jauda kopā (1000 kW)	5,2	5,8	19,9	6,6	37,5
Galvenā dzinēja jauda vidēji (kW)	10,8	162,0	265,0	161,0	78,0
Zvejas piepūle kopā (zvejas dienas, 1000)	nav datu	4,7	8,6	5,3	18,6**
Zvejas piepūle kopā (kW x dienas)	nav datu	761 400	2 279 000	853 300	3 893 700**
Zvejas piepūle kopā (GT x dienas)	nav datu	131 600	206 400	159 000	497 000**
Pilna laika nodarbinātība, cilv. skaits	-	108	451	215	774**
Nepilna laika nodarbinātība, cilv. skaits	962	0	0	0	962

* t.sk. laivas bez dzinēja

** bez laivu segmenta

Latvijas kopējā nozveja Baltijas jūrā un Rīgas jūras līcī 2005.gadā – 92,6 tūkst. tonnu – bija maksimālā pēdējos 25 gados. Nozvejā dominēja brētliņa – 67,9 %, kamēr ieņēmumos brētliņas daļa deva 47,3 %, mencas daļa - 4,3 % no nozvejas un 26,7 % no ieņēmumiem un reņģes - attiecīgi 27,7 % un 21,9 % (2.pielikums).

2005.gadā zvejas flotē resursu izmantošanā un ekonomiski svarīgākais kuģu segments bija traleri garumā no 24 līdz 40 m, kas deva nozveju 74,9 tūkst. t (jeb 80,9 % no Latvijas kopējās nozvejas) un ieņēmumus 11,2 milj. latu (68,3 % no flotes kopējiem ieņēmumiem), vidējā nozveja uz vienu kuģi – 997 t. Tīklu zvejas kuģu garumā no 24 līdz 40 m sniegums bija attiecīgi 2,7 tūkst. t (2,9 %) un 3,0 milj. latu (18,3 %), vidējā nozveja - 344 t. Traleri garumā no 12 līdz 24 m, dodot nozveju 12,4 tūkst. t (13,4 %), nodrošināja ieņēmumus 1,6 milj. latu (9,8 %), vidējā nozveja - 344 t. Piekrastes laivu (kuģi zem 12 m) ieguldījums bija relatīvi mazs – 2,6 tūkst. t (2,8 %) un 0,6 milj. latu (3,7 %), vidējā nozveja - 5,5 t. Taču piekrastes zveja nodrošina tirgu ar vērtīgajām caurceļotājām un saldūdeņu zivīm (lasis, taimiņš, zutis, zandarts, asaris, vimba u.c.) (2.pielikums), un tai ir liela sociāli ekonomiska loma piekrastes rajonu attīstībā.

Zvejas flotes darbību 2005.gadā raksturoja kopēja pozitīva ieņēmumu un izmaksu bilance – 3,5 milj. latu, kas ir 5 614 latu vidēji uz vienu zvejas vienību. Vislabākie rādītāji – attiecīgi 3,4 milj. latu un 45 717 latu bija traleriem garumā no 24 līdz 40 m (18.tabula), kas izskaidrojams ar rekordlielu brētliņas kvotu 2005.gadā (68 420 t) un relatīvi lielām nozvejām - 998,7 tonnas vidēji uz vienu

kuģi. Traleriem garumā no 12 līdz 24 m un tīklu zvejas kuģiem 2005.gadā ieņēmumu/izmaksu bilance arī bija pozitīva (attiecīgi 9 702 lati un 8 775 lati uz vienu kuģi). Taču, ņemot vērā fiksētos izdevumus (amortizāciju un kredītu procenta likmes), tā nevar nodrošināt zvejas stabilitāti un stabilu peļņu kuģu īpašniekiem (18.tabula).

Piekrastes laivu zvejas segmenta ieņēmumu/izmaksu bilance 2005.gadā bija negatīva: mīnus 127 lati uz vienu laivu, kas norāda uz zvejas jaudas neatbilstību esošajiem zvejas resursiem (18.tabula).

18.tabula. Latvijas zvejas flotes (aktīvie kuģi) darbības ekonomiskie rādītāji 2005.gadā

(Baltijas jūra un Rīgas jūras līcis)

Rādītājs	Laivas < 12 m	Traleri 12 - 24 m	Traleri > 24 m	Tīklu zvejas kuģi > 24 m	Flote kopā
Ieņēmumi kopā, milj. latu	0,560	1,625	11,212	2,975	16,411
Ražošanas izmaksas kopā, milj. latu	0,590	1,276	7,784	2,615	12,857
Ieņēmumu/izmaksu bilance kopā, milj. latu	- 0,030	0,349	3,429	0,360	3,554
Ieņēmumi, vidēji uz vienu kuģi, lati	2 333	45 135	149 498	72 559	25 926
Ieņēmumu/izmaksu bilance vidēji uz vienu kuģi, lati	- 127	9 702	45 717	8 775	5 614

5.2. Mencas zvejas sektora ekonomiskā situācija 2005.gadā

Mencas krājumu kritiskais stāvoklis un šīs sugas zvejas ekonomiskais svarīgums nosaka nepieciešamību izskatīt situāciju mencas zvejā atsevišķi. Mencas zvejas sektors ietver sevī trīs segmentus:

- 1) kuģus (laivas), kas ir mazāki par 12 m, un kas mencu zvejo piekrastē,
- 2) kuģus garumā virs 24 m (traleri), kas mencu zvejo aiz piekrastes zonas,
- 3) visus tīklu zvejas kuģus garumā virs 24 m, kas mencu zvejo aiz piekrastes zonas.

Kopā mencas zvejā 2005.gadā piedalījās 128 kuģi jeb 22,2 % no visiem aktīvajiem kuģiem (19,6 % laivu, 53,3 % traleru > 24 m un 100 % tīklu zvejas kuģu > 24 m).

Mencas zvejas piepūle aiz piekrastes zonas 2005.gadā bija 53,3 % no kopējās zvejas piepūles atklātajā jūrā (19.tabula).

Mencas zvejā jūrā 2005.gadā bija nodarbināti 455 cilvēki jeb 58,8 % no visiem pilna laika nodarbinātajiem, piekrastē – 94 cilvēki jeb 19,5 % (nepilna laika nodarbinātība) (19.tabula).

19.tabula. Mencas zvejas sektora (aktīvie kuģi) kapacitātes rādītāji 2005.gadā

Rādītājs	Laivas < 12 m	Traleri > 24 m	Tīklu zvejas kuģi > 24 m	Kopā
Kuģu skaits	47	40	41	128
Kuģa vecums gados (vidēji)	17,6	23,3	30	23,4
Tilpība kopā (1000 GT)	0,084	4,9	3,3	8,3
Tilpība vidēji (GT)	1,8	122,5	80	64,6
Galvenā dzinēja kopējā jauda (1000 kW)	0,508	9,7	6,6	25

Galvenā dzinēja jauda, vidēji (kW)	10,8	242,5	161,0	131,3
Zvejas piepūle (zvejas dienas, 1000)	nav datu	4,6	5,3	9,9
Zvejas piepūle (kW dienas)	nav datu	1 115 500	853 300	1 968 800
Zvejas piepūle (GT dienas)	nav datu	563 500	424 000	987 500
Pilna laika nodarbinātība, cilvēku skaits	0	240	215	455
Nepilna laika nodarbinātība, cilvēku skaits	94	0	0	94

2005.gadu raksturo viszemākā mencas nozvejas kvota - 4,2 tūkst. t un vismazākā nozveja pēdējā desmitgadē. Mencas zvejā vislielākā nozīme 2005.gadā bija zvejai ar tīkliem aiz piekrastes zonas – 67,5 % no kopējās nozvejas un ieņēmumiem, 31,7 % nodrošināja traleru zveja un tikai 0,8 % - piekrastes zveja (20.tabula).

20.tabula. Mencas zvejas sektora (aktīvie kuģi) nozvejas rādītāji 2005.gadā

Rādītājs	Laivas < 12 m	Traleri > 24 m	Tīklu zvejas kuģi > 24 m	Sektors kopā
Mencas nozveja t	0,05	1,3	2,7	4,05
Ieņēmumi no mencas zvejas kopā (milj. latu)	0,036	1,388	2,961	4,385
Ieņēmumi no mencas zvejas, vidēji uz vienu kuģi, lati	766	34 689	72 227	11 632

Mencas zvejas sektoru kopumā 2005.gadā raksturo pozitīva ieņēmumu/izmaksu bilance – plus 0,550 milj. latu. Vislabākie rādītāji plus 0,346 milj. lati un plus 0,350 milj. lati 2005.gadā bija tīklu zvejas kuģiem un traleriem. Savukārt laivām ieņēmumu/izmaksu bilance bija negatīva – mīnus 0,050 milj. lati (21.tabula).

Traleru un tīklu zvejas kuģu pozitīvie rādītāji mencas zvejā 2005.gadā tomēr nevar nodrošināt zvejas stabilitāti un stabilu peļņu kuģu īpašniekiem, ņemot vērā fiksētos izdevumus (amortizāciju un kredītu procenta likmes), kā arī izmaksu pieauguma prognozi.

Piekrastes zvejas segmenta negatīvie rādītāji arī izdevīgajā mencas zvejā liecina par kritisko stāvokli segmentā.

21.tabula. Mencas zvejas sektora (aktīvie kuģi) ekonomiskie rādītāji 2005.gadā

Rādītājs	Laivas < 12 m	Traleri > 24 m	Tīklu zvejas kuģi > 24 m	Sektors kopā
Ražošanas izmaksas mencas zvejā (kopā milj. latu)	0,086*	1,040**	2,615	3,741
Ražošanas izmaksas mencas zvejā (vidēji uz vienu kuģi, lati)	1 845*	25 945**	63 783	25 277
Ienākumi, vidēji uz vienu nodarbināto, lati	384	5 781	13 774	384
Ienākumu/izmaksu bilance mencas zvejā (kopā, milj. latu)	- 0,050	0,350	0,346	0,646
Ienākumu/izmaksu bilance mencas zvejā (vidēji uz vienu kuģi, lati)	- 1 061	8 744	8 444	4 365

* - 75 % no kopējām ražošanas izmaksām (ekspertnovērtējums)

** - 25 % no kopējām ražošanas izmaksām (ekspertnovērtējums)

6. LATVIJAS ZVEJAS FLOTES KAPACITĀTES SABALANSĒŠANA AR PIEEJAMIEM ZIVJU RESURSIEM 2008.–2013. GADĀ*

Lai izvērtētu zvejas flotes un tās galveno segmentu pašreizējās kapacitātes saglabāšanas iespējamo negatīvo ietekmi uz zvejas kuģu darbības ekonomisko efektivitāti un vienlaicīgi arī uz zivju resursiem, veikta kuģu darbības ekonomisko rādītāju modelēšana, pamatojoties uz zvejas ienākumu un zvejas izdevumu prognozēm pieņemot, ka netiek samazināts esošais kuģu skaits.

Piezīme. * Latvijas zvejas flotes kapacitātes sabalansēšana ar pieejamajiem zivju resursiem tiek īstenota ar 2007.–2013. gada Eiropas Savienības fondu plānošanas perioda finanšu instrumenta – Eiropas Zivsaimniecības fonda – līdzfinansētā pasākuma "Zvejas aktivitāšu pilnīga pārtraukšana" starpniecību. Ar Eiropas Savienības līdzfinansējumu saistītajos 2007.–2013. gada plānošanas perioda plānošanas dokumentos noteikto mērķu sasniegšanas termiņš ir 2015. gada 31. decembris. Minētais termiņš izriet no, tā sauktā, "n+2" principa piemērošanas, kur "n" ir 2013. gads. Saskaņā ar Regulas Nr. 1198/2006 55. panta 1. punktu Eiropas Zivsaimniecības fonda līdzfinansēto darbību izdevumi ir atbilstīgi Eiropas Zivsaimniecības fonda ieguldījumam, ja tie veikti līdz 2015. gada 31. decembrim.

6.1. Tāljūras flote

Latvijas tāljūras zvejas iespējas pēdējos gados ir pietiekamas, lai pilnībā nodrošinātu šajā zvejā iesaistīto kuģu darbu.

NAFO zvejas rajonā 2005.gadā garneļu zvejā Latvijai atļauto 4 zvejas kuģu vietā faktiski zvejoja 2, bet 2006.gada 10 mēnešos – tikai viens zvejas kuģis. No 3M apakšrajonā piešķirtajām 490 garneļu zvejas dienām 2005.gadā tika izmantota 201 zvejas diena, bet 2006.gada 10 mēnešos – tikai 108 dienas.

NAFO un NEAFC zvejas rajonā sarkanasarū zvejā ir iesaistīts viens Latvijas zvejas kuģis. Šajos zvejas rajonos gadam iedalītā sarkanasarū nozvejas kvota ir nepietiekama, bet tā tiek nodrošināta, mainot zvejas iespējas ar citām Eiropas dalībvalstīm, t.i., atdodot Latvijai piešķirtās, bet neizmantotās nelielās matastes, strupdeguna garastes un makreles kvotas pret sarkanasarū zvejas iespējām. Rezultātā 2005.gadā Latvijas pieļaujamās sarkanasarū nozvejas iespējas (974 t) šajos zvejas rajonos zvejas kuģi spēja izmantot par 94 %, bet 2006.gadā (1094 t) – par 80 %.

2007.gadā pieciem Latvijas zvejas kuģiem ar ES licencēm Mauritanijas Eiropas ekonomiskās zonas ūdeņos būs iespējas nozvejot 73,5 tūkst. t, Marokas Eiropas ekonomiskās zonas ūdeņos – 8,73 tūkst. t, kas pārsniedz mūs kuģu iepriekšējo gadu faktiskās nozvejas šajos rajonos.

Jāņem vērā, ka NAFO, NEAFC zvejas rajonos zveju regulē reģionālās komisijas, un zvejā ir iesaistītas trešās valstis, tādēļ šajos rajonos kapacitātes sabalansēšanai jānotiek attiecīgo reģionālo komisiju ietvaros.

Tādējādi var secināt, ka Latvijas zvejas flotes kapacitāte tāljūras zvejā ir

nepietiekama pieejamo resursu apgūšanai, un tās samazināšanai no resursu un kapacitātes sabalansēšanas viedokļa nav pamata.

6.2. Baltijas jūras flote

Zvejas flotes kapacitātes ekonomiskā modelēšana par tās atbilstību vai neatbilstību ir veikta, nosacīti pieņemot, ka tiek saglabāta patreizējā zvejas kapacitāte (kuģu skaits) un prognozētās zvejas iespējas (kvotas) attiecīgi tiek sadalītas uz esošo kuģu skaitu. Par aprēķina bāzi pieņemti 2005.gada rādītāji.

Ienākumu prognozē pieņemts, ka zivju cenas pieaugs par 3 % gadā. Kuģu ražošanas izmaksu prognoze veikta, summējot atsevišķu izdevumu posteņu prognozes, t.sk, degvielas izmaksu pieaugumu 3 % gadā, kuģa izmaksu un citu izdevumu pieaugumu – 15 % gadā traleriem 12 - 24 m un tīklu zvejas kuģiem virs 24 m un 10 % gadā - traleriem virs 24 m, algu pieaugumu – 20 % - 2008.gadā un 15 % - 2009. - 2013.gadā.

Ņemot vērā dažādo zivju sugu krājumu atšķirīgās tendences un atsevišķu flotes segmentu piesaisti noteiktu krājumu izmantošanai, Baltijas jūrā un Rīgas jūras līcī zvejojošo kuģu ieņēmumu/izdevumu prognoze dota katram zvejas segmentam atsevišķi. Detalizēti modeļa aprēķini doti 3.pielikumā.

Modelēšanas rezultāti rāda, ka gan flotei kopā, gan atsevišķiem tās segmentiem, nesamazinot kuģu skaitu, zvejas ekonomiskā efektivitāte turpmākajos gados strauji pasliktinātos (22.tabula).

22.tabula. Zvejas flotes un tās segmentu (aktīvie kuģi) ieņēmumu/izdevumu prognoze pie saglabātās kapacitātes

Nr. p.k.	Rādītājs	2007.	2008.	2009.	2010.	2011.	2012.	2013.
1.	Flote aiz piekrastes zonas kopā							
	Ieņēmumu/izdevumu kopējā bilance, milj. latu	0,2	- 2,9	- 4,8	- 6,4	- 8,4	- 10,1	- 11,6
	Ieņēmumu/izdevumu bilance uz vienu kuģi, tūkst. latu	1,4	- 18,8	- 32,1	- 42,0	- 55,6	- 66,9	- 75,9
1.1.	Traleri 12 - 24 m							
	Ieņēmumu/izdevumu kopējā bilance, milj. latu	- 0,052	- 0,234	- 0,425	- 0,599	- 0,799	- 1,076	- 1,328
	Ieņēmumu/izdevumu bilance uz vienu kuģi, tūkst. latu	- 1,4	- 6,5	- 11,8	- 16,6	- 22,2	- 29,9	- 36,9
1.2.	Tīklu zvejas kuģi virs 24 m							
	Ieņēmumu/izdevumu kopējā bilance, milj. latu	0,276	- 1,893	- 3,264	- 4,322	- 5,767	- 7,143	- 8,337
	Ieņēmumu/izdevumu bilance uz vienu kuģi, tūkst. latu	4	- 25	- 44	- 58	- 77	- 95	- 111
1.3.	Tīklu zvejas kuģi virs 24 m							
	Ieņēmumu/izdevumu kopējā bilance, milj. latu	- 0,034	- 0,754	- 1,159	- 1,433	- 1,867	- 1,888	- 1,891
	Ieņēmumu/izdevumu bilance uz vienu kuģi, tūkst. latu	- 0,8	- 18,4	- 28,3	- 35,0	- 45,5	- 46,1	- 46,1

2.	Piekraustes zveja							
Ieņēmumu/izmaksu kopējā bilance, milj. latu	0,017	- 0,053	- 0,139	- 0,242	- 0,365	- 0,514	- 0,693	
Ieņēmumu/izmaksu bilance uz vienu kuģi, tūkst. latu	0,1	- 0,2	- 0,6	- 1,0	- 1,5	- 2,1	- 2,9	

6.3. Rekomendētā zvejas flotes kapacitātes samazināšana Baltijas jūrā un Rīgas jūras līcī 2008. - 2013.gadā

Lai novērstu zvejas flotes darbības ekonomisko rādītāju turpmāku pasliktināšanos, katram flotes segmentam aprēķināts rekomendētais 2008.–2013. gadā sasniedzamais kapacitātes līmenis saskaņā ar Latvijas zvejas flotes kapacitātes sabalansēšanas plāna (2008.–2013. gadam) 2008. gada shēmas izvērtējumu un Zivsaimniecības konsultatīvās padomes 2010. gada 18. jūnija un 2014. gada 19. jūnija sēdē nolemtu.

Prognozētajām zvejas iespējām atbilstošas flotes kapacitātes aprēķinā pieņemts, ka zvejas flotes darbības ieņēmumu un izdevumu bilancei jābūt pozitīvai. Aprēķinātais pieļaujamais flotes kapacitātes līmenis nodrošinātu relatīvi līdzsvarotu ieņēmumu un izdevumu bilanci.

Aprēķinos iegūtā zivju resursiem atbilstošas zvejas flotes kopējā tilpība un kuģu skaits 2013.gadam jāuzskata par sasniedzamo līmeni, kas panākams, samazinot zvejas kapacitāti, ja neņem vērā pārmaiņas flotē, kas radušās bez Eiropas Zivsaimniecības fonda atbalsta izmantošanas.

Tā kā flotes segmenti galvenokārt ir piesaistīti noteiktam zvejas veidam (zveja ar traļiem vai tīkliem) vai zvejas rajonam (Baltijas jūrai vai Rīgas jūras līcim) un nodrošina noteiktas zivju resursu daļas izmantošanu, lai panāktu harmonisku zivju resursu izmantošanu, flotes sabalansēšanai jānotiek katrā segmentā atsevišķi.

Nosakot rekomendēto samazinājumu, ir ņemtas vērā flotes zvejas jaudas rezerves, kas, zvejas iespējām palielinoties un pārsniedzot prognozētās, pilnībā nodrošinātu nozvejas kvotu apgūšanu arī ar samazinātu zvejas kapacitātes līmeni.

Rekomendētais zvejas kapacitātes līmenis pa zvejas flotes segmentiem un flotei kopā 2008.–2013.gada perioda beigās dots 23.tabulā, bet šo līmeņu sasniegšanai nepieciešamais zvejas flotes kapacitātes samazināšanas apjoms – 24.tabulā.

23.tabula. Baltijas jūrā rekomendētais zvejas flotes kapacitātes līmenis, kas sasniedzams no 2008. līdz 2013.gadam

Nr. p.k.	Flotes segments	Kapacitātes rādītāji	
		kuģu skaits	kopējā bruto tilpība, GT
1.	Flote aiz piekraustes zonas kopā*	66	7286
1.1.	Traleri 12–24 m	13	562
1.2.	Traleri > 24 m	41	5725

1.3.	Tīklu zvejas kuģi > 24 m	12	994
2.	Piekrastes zvejas flote**	72	193,15

Piezīmes.

1. * Izņemot zvejas kuģus, kuri zvejo arī piekrastē un kuru dzinēja jauda ir mazāka par 75 kilovatiem.
2. ** Ieskaitot zvejas kuģus, kuri zvejo arī aiz piekrastes zonas un kuru dzinēja jauda ir mazāka par 75 kilovatiem.

24.tabula. Rekomendētais zvejas flotes kapacitātes samazināšanas apjoms no 2008. līdz 2013.gadam (neņemot vērā pārmaiņas flotē, kuras radušās bez Eiropas Zivsaimniecības fonda atbalsta izmantošanas)

Nr. p.k.	Flotes segments	No zvejas izņemamās kapacitātes rādītāji	
		kuģu skaits	kopējā bruto tilpība, GT
1.	Flote aiz piekrastes zonas kopā*	71	6499
1.1.	Traleri 12–24 m	19	629
1.2.	Traleri > 24 m	30	4044
1.3.	Tīklu zvejas kuģi > 24 m	22	1831
2.	Piekrastes zvejas flote**	104	500,85

Piezīmes.

1. * Izņemot zvejas kuģus, kuri zvejo arī piekrastē un kuru dzinēja jauda ir mazāka par 75 kilovatiem.
2. ** Ieskaitot zvejas kuģus, kuri zvejo arī aiz piekrastes zonas un kuru dzinēja jauda ir mazāka par 75 kilovatiem.

23. un 24.tabulā norādītas tikai tās piekrastes zvejas flotē iekļautās laivas, kuras iesaistītas piekrastes komerciālā zvejā un kurām ir stacionāri dzinēji.

7. KUĢU EKSPLUATĀCIJAS PASTĀVĪGAS PĀRTRAUKŠANAS SHĒMA 2008.GADAM

Saskaņā ar Regulas Nr.1198/2006 22.pantu kuģu ekspluatācijas pastāvīgas pārtraukšanas shēma tiek izstrādāta ne ilgāk, kā diviem kalendārajiem gadiem. Šī shēma aptver 2008.gadu.

7.1. Kuģu ekspluatācijas pastāvīgas pārtraukšanas pasākumi

Baltijas jūrā (arī Rīgas jūras līcī) piekrastes zonā vai aiz piekrastes zonas zvejojošo kuģu ekspluatācijas pārtraukšanas pasākumi ir to nodošana sadalīšanai (tai skaitā sagriešanai metāllūžņos) vai nodošana (pārdošana vai dāvināšana) izmantošanai citiem mērķiem ārpus zvejniecības.

Atbilstoši šajā plānā rekomendētajai zvejas flotes kapacitātes samazināšanai Baltijas jūrā (arī Rīgas jūras līcī) uz 2013.gadu sasniedzamajam zvejas flotes kapacitātes līmenim atsevišķos zvejas flotes segmentos 2008.gadam tiek noteikts šāds zvejas kapacitātes samazinājums, pastāvīgi pārtraucot attiecīga skaita zvejas kuģu ekspluatāciju zvejā:

25.tabula. No zvejas izņemamo zvejas kuģu skaits 2008.gadā

Nr. p.k.	Zvejas flotes segments	No zvejas izņemamo zvejas kuģu skaits 2008.gadā***	Kopējais rekomendētais zvejas kuģu skaita samazinājums 2008. - 2013.gadam****
1.	Zvejas flote aiz piekrastes zonas*	46	70
1.1.	Traleri 12 - 24 m	16	23
1.2.	Traleri > 24 m	19	33
1.3.	Tīklu zvejas kuģi > 24 m	11	14
2.	Zvejas flote piekrastē **	41	110

* Izņemot zvejas kuģus, kuri zvejo arī piekrastē un kuru dzinēja jauda mazāka par 75 kilovatiem

** Ieskaitot zvejas kuģus, kuri zvejo arī aiz piekrastes zonas un kuru dzinēja jauda mazāka par 75 kilovatiem

***Ietver no zvejas izņemamo zvejas kuģu skaitu, kurus bija paredzēts izņemt no zvejas 2007.gadā saskaņā ar 4.pielikumu

****Attiecināms n + 2 gadi princips, kur n ir kārtējais kalendārais gads

7.2. Nosacījumi izņemšanai no zvejas

Uz Eiropas Zivsaimniecības fonda atbalstu var pretendēt zvejas kuģa īpašnieks, ja tiek izpildīti šādi nosacījumi:

7.2.1. zvejas kuģu, kuri zvejo Baltijas jūrā, tai skaitā Rīgas jūras līcī, aiz piekrastes ūdeņiem, kuru garums ir vismaz 12 metri un kuru dzinēja jauda ir vismaz 75 kilovati, nodošana sadalīšanai (tai skaitā sagriešanai metāllūžņos) vai nodošana (dāvināšana vai pārdošana) izmantošanai citiem mērķiem ārpus zvejniecības;

1. Zvejas kuģis ir reģistrēts Latvijas kuģu reģistrā vismaz divus iepriekšējos gadus pirms projekta iesnieguma iesniegšanas uz viena un tā paša

īpašnieka vārda un iekļauts Valsts zivsaimniecības pārvaldes zvejas kuģu sarakstā vismaz divus kalendāros gadus pirms projekta iesnieguma iesniegšanas.

2. Ir noslēgts zvejas tiesību nomas līgums ar zvejas tiesību iznomātāju un ir Valsts zivsaimniecības pārvaldes izsniegta speciālā atļauja (licence) komercdarbībai zvejniecībā.

3. Ar zvejas kuģi katrā no diviem iepriekšējiem pilniem kalendārajiem gadiem pirms projekta iesnieguma iesniegšanas ir veiktas zvejas darbības šādā apjomā:

3.1. vismaz 75 zvejas dienas

3.2. vai vismaz 80 % apmērā no noteiktā zvejas dienu limita gadījumā, ja zvejas kuģim ir noteikts zvejas dienu skaita ierobežojums

3.3. vai nerasniedzot 75 zvejas dienu skaitu vai mazāk par 80 % no noteiktā zvejas dienu limita gadījumā, ja tajās izzvejots viss zvejas kuģa īpašniekam piešķirtais nozvejas limits un ja zvejas kuģa īpašniekam divus iepriekšējos pilnus kalendāros gadus pēc kārtas pirms projekta iesnieguma iesniegšanas brīža piederējis tikai viens zvejas kuģis un šajā laikā tas zvejas veikšanai nav nomājis citu zvejas kuģi.

4. Zvejas kuģis ir vismaz 23 gadus vecs pirms projekta iesnieguma iesniegšanas (atbilstoši kuģa būves gadam).

5. Zvejas kuģis var tikt sadalīts (tai skaitā sagriezts metāllūžņos) vai nodots (pārdots vai dāvināts) izmantošanai citiem mērķiem ārpus zvejniecības tikai Latvijas teritorijā.

6. Nodotajam zvejas kuģim tiek anulēta zvejas licence.

7. Šī atbalsta pasākuma ietvaros paredzētais atbalsts katram zvejas kuģa īpašniekam var tikt sniegts par vienu zvejas kuģi šīs shēmas darbības laikā saskaņā ar šīs shēmas 7.2.1.punkta nosacījumiem.

8. Vairāku zvejas kuģu īpašnieka zvejas kuģis, kurš ir izņemts no zvejas ar sabiedriskā finansējuma palīdzību, nevar tikt aizstāts ar citu zvejas kuģi (tai skaitā nomātu zvejas kuģi), izņemot ar Valsts zivsaimniecības pārvaldes zvejas kuģu sarakstā iekļautu citu zvejas kuģi.

9. Zvejas kuģa īpašnieks, kura īpašumā pirms projekta iesnieguma iesniegšanas ir tikai viens zvejas kuģis, pēc projekta iesnieguma iesniegšanas nevar aizstāt to ar citu zvejas kuģi vai turpināt zvejot ar nomātu zvejas kuģi.

Zvejas dienas šīs shēmas ietvaros ir visas tās diennaktis, kuru laikā zvejas kuģis atradies jūrā un veicis zveju. Zvejas kuģa iziešana jūrā un ienākšana ostā tiek uzskaitīta kā viena zvejas diena. Zvejas kuģu zvejas dienu uzskaitē neiekļauj tās jūrā pavadītās zvejas dienas, kurās zvejas kuģis:

1. jebkādu iemeslu dēļ spiests pārtraukt zveju (zvejas kuģa mehānismu iziešana no ierindas, zvejas rīku bojājums vai pazaudēšana, nelabvēlīgi ledus vai meteoroloģiskie apstākļi), un par to tiek izdarīts ieraksts zvejas žurnālā;

2. veic zveju vai arī ar pētījumiem saistītās darbības valsts aģentūras „Latvijas Zivju resursu aģentūra” pētījumu nodrošināšanai, un šī zveja notiek

Latvijas kvotas ietvaros, bet ārpus zvejniekam iedalītā nozvejas limita saskaņā ar līgumu, kas noslēgts ar valsts aģentūru „Latvijas Zivju resursu aģentūra”.

Prioritāri tiek atbalstīta vecāko zvejas kuģu nodošana sadalīšanai (tai skaitā sagriešanai metāllūžņos) vai nodošana (pārdošana vai dāvināšana) izmantošanai citiem mērķiem ārpus zvejniecības.

7.2.2. zvejas kuģu, kuri zvejo Baltijas jūras, tai skaitā arī Rīgas jūras līča piekrastē un kuru dzinēja jauda mazāka par 75 kilovatiem, nodošana sadalīšanai (tai skaitā sagriešanai metāllūžņos) vai nodošana (dāvināšana vai pārdošana) izmantošanai citiem mērķiem ārpus zvejniecības;

1. Zvejas kuģis ir aprīkots ar stacionāru dzinēju un reģistrēts Latvijas kuģu reģistrā vismaz divus iepriekšējos gadus pirms projekta iesnieguma iesniegšanas uz viena un tā paša īpašnieka vārda un iekļauts Valsts zivsaimniecības pārvaldes zvejas kuģu sarakstā vismaz divus kalendāros gadus pirms projekta iesnieguma iesniegšanas.

2. Ir noslēgts zvejas tiesību nomas līgums ar zvejas tiesību iznomātāju un ir veiktas zvejas darbības vismaz divus iepriekšējos gadus pirms projekta iesnieguma iesniegšanas, un ir Valsts zivsaimniecības pārvaldes izdota speciālā atļauja (licence) komercdarbībai zvejniecībā.

3. Zvejas kuģis ir vismaz 13 gadus vecs pirms projekta iesnieguma iesniegšanas (atbilstoši kuģa būves gadam);

4. Zvejas kuģis var tikt sadalīts (tai skaitā sagriezts metāllūžņos) vai nodots (pārdots vai dāvināts) izmantošanai citiem mērķiem ārpus zvejniecības tikai Latvijas teritorijā.

5. Nodotajam zvejas kuģim tiek anulēta zvejas licence.

6. Šī atbalsta pasākuma ietvaros paredzētais atbalsts katram zvejas kuģa īpašniekam var tikt sniegts ne vairāk kā par diviem zvejas kuģiem šīs shēmas darbības laikā saskaņā ar šīs shēmas 7.2.2.punkta nosacījumiem.

7. Vairāku zvejas kuģu īpašnieka zvejas kuģis, kurš ir izņemts no zvejas ar publiskā finansējuma palīdzību, nevar tikt aizstāts ar citu zvejas kuģi, izņemot ar Valsts zivsaimniecības pārvaldes zvejas kuģu sarakstā iekļautu citu zvejas kuģi.

8. Zvejas kuģa īpašnieks, kura īpašumā pirms projekta iesnieguma iesniegšanas ir tikai viens zvejas kuģis, pēc projekta iesnieguma iesniegšanas nevar aizstāt to ar citu zvejas kuģi vai turpināt zvejot ar nomātu zvejas kuģi.

9. Gadījumos, kad noraksta pēdējo īpašumā esošo zvejas kuģi Valsts zivsaimniecības pārvalde attiecīgajai pašvaldībai samazina zvejas rīku limita lielumu par to daļu, kāda pirms projekta iesnieguma iesniegšanas bija piešķirta attiecīgajai zvejniecības komercsabiedrībai, kura veica zveju ar nododamo kuģi.

Prioritāri tiek atbalstīta vecāko zvejas kuģu nodošana sadalīšanai (tai skaitā sagriešanai metāllūžņos) vai nodošana (pārdošana vai dāvināšana) izmantošanai citiem mērķiem ārpus zvejniecības.

7.3. Papildu nepieciešamais finansējums un paredzētais finansēšanas

avots Rīcības programmas Eiropas Zivsaimniecības fonda atbalsta ieviešanai Latvijā 2007. - 2013.gadam pasākumam „Zvejas aktivitāšu pilnīga pārtraukšana”

Finanšu līdzekļu piešķiršana plānam norisināsies Rīcības programmas Eiropas Zivsaimniecības fonda atbalsta ieviešanai Latvijā (2007. – 2013.g.) ietvaros.

26.tabula Kāda var būt normatīvā akta ietekme uz valsts budžetu un pašvaldību budžetiem, tūkst. Ls

Rādītāji	Kārtējais gads 2008.gads	Nākamie pieci gadi				
		2009.	2010.	2011.	2012.	2013.
1. Izmaiņas budžeta ieņēmumos	4875,7	1238,7	1317,8	1186,0	606,2	0
2. Izmaiņas budžeta izdevumos	6 500,9	1651,6	1757,0	1581,3	808,2	0
3. Finansiālā ietekme	-1 625,2	-412,9	-439,2	-395,3	-202,0	0
4. Detalizēts finansiālā pamatojuma aprēķins:						
Publiskais finansējums	6 500,9	1651,6	1757,0	1581,3	808,2	0
Tajā skaitā:						
ES līdzfinansējums (75 %)	4875,7	1238,7	1317,8	1186,0	606,2	0
Valsts līdzfinansējums (25 %)	1 625,2	412,9	439,2	395,3	202,0	0
5. Cita informācija	Finansējums ES Zivsaimniecības fonda līdzfinansētiem projektiem ir rezervēts Finanšu ministrijas budžeta apakšprogrammā 41.08.00 „Finansējums Eiropas Savienības politiku instrumentu un pārējās ārvalstu finanšu palīdzības līdzfinansēto projektu un pasākumu īstenošanai”. Pēc projektu apstiprināšanas Zemkopības ministrija normatīvajos aktos noteiktajā kārtībā no Finanšu ministrijas budžeta apakšprogrammas 41.08.00 „Finansējums Eiropas Savienības politiku instrumentu un pārējās ārvalstu finanšu palīdzības līdzfinansēto projektu un pasākumu īstenošanai” pieprasīs valsts budžeta līdzekļus projektu finansēšanai.					

7.¹ KUĢU EKSPLUATĀCIJAS PASTĀVĪGAS PĀRTRAUKŠANAS SHĒMA 2011.–2012.GADAM

Saskaņā ar Regulas Nr.1198/2006 23.pantu kuģu ekspluatācijas pastāvīgas pārtraukšanas shēma tiek izstrādāta ne ilgāk kā diviem kalendāra gadiem. Šī shēma aptver 2011.–2012.gadu.

7.1.1. Kuģu ekspluatācijas pastāvīgas pārtraukšanas pasākumi

Baltijas jūrā (arī Rīgas jūras līcī) piekrastes zonā vai aiz piekrastes zonas zvejojošo kuģu ekspluatācijas pārtraukšanas pasākumi ir to nodošana sadalīšanai (tai skaitā sagriešanai metāllūžņos) vai nodošana (pārdošana vai dāvināšana) izmantošanai citiem mērķiem, kas nav saistīti ar zvejniecību.

Atbilstoši šajā plānā rekomendētajai zvejas flotes kapacitātes samazināšanai Baltijas jūrā (arī Rīgas jūras līcī) līdz 2013.gadam sasniedzamajam zvejas flotes kapacitātes līmenim zvejas flotes segmentos 2011.–2012.gadā tiek noteikts šāds zvejas kapacitātes samazinājums, pastāvīgi pārtraucot ekspluatēt noteiktu skaitu zvejas kuģu:

26.¹ tabula. Rekomendētā no zvejas izņemamā kapacitāte 2011.–2012.gadā

Nr. p.k.	Zvejas flotes segments	Kopējā bruto tilpība, GT	Kuģu skaits
1.	Zvejas flote aiz piekrastes zonas*	3107	28
1.1.	Traleri 12–24 m	130	5
1.2.	Traleri > 24 m	1928	11
1.3.	Tīklu zvejas kuģi > 24 m	1049	12
2.	Zvejas flote piekrastes zonā**	206,25	50

Piezīmes.

1. * Izņemot zvejas kuģus, kuri zvejo arī piekrastē un kuru dzinēja jauda ir mazāka par 75 kilovatiem.

2. ** Ieskaitot zvejas kuģus, kuri zvejo arī aiz piekrastes zonas un kuru dzinēja jauda ir mazāka par 75 kilovatiem.

Saskaņā ar Latvijas zvejas flotes kapacitātes sabalansēšanas plāna (2008.–2013.gadam) 2011.–2012.gada shēmu zvejas flotē iespējama kapacitātes pārdale starp segmentiem, nepārsniedzot zvejas flotes kopējo kuģu bruto tilpību un kopējo kuģu skaitu.

7.1.2. Nosacījumi izņemšanai no zvejas

Uz Eiropas Zivsaimniecības fonda atbalstu var pretendēt zvejas kuģa īpašnieks, ja tiek izpildīti šādi nosacījumi:

7.¹ 2.1. ja zvejas kuģis, kurš zvejo Baltijas jūrā (arī Rīgas jūras līcī) aiz piekrastes ūdeņiem, kura garums ir vismaz 12 metri un kura dzinēja jauda ir vismaz 75 kilovati, tiek sadalīts (arī sagriezts metāllūžņos) vai nodots (dāvināts vai pārdots) izmantošanai citiem mērķiem, kas nav saistīti ar zvejniecību:

7.¹2.1.1. zvejas kuģis ir reģistrēts Latvijas Kuģu reģistrā vismaz 24 mēnešus pirms projekta iesnieguma iesniegšanas uz viena un tā paša īpašnieka vārda;

7.¹2.1.2. zvejas kuģis ir iekļauts zvejas kuģu sarakstā vismaz 24 mēnešus pirms projekta iesnieguma iesniegšanas, neskaitot gadu, kurā projekta iesniegums iesniegts;

7.¹2.1.3. ir noslēgts rūpnieciskās zvejas tiesību nomas līgums ar zvejas tiesību iznomātāju, un ir spēkā esoša speciālā atļauja (licence) komercdarbībai zvejniecībā;

7.¹2.1.4. zvejas kuģis katrā no iepriekšējiem diviem kalendāra gadiem pirms projekta iesnieguma iesniegšanas ir atradies jūrā un zvejojis:

7.¹2.1.4.1. vismaz 75 zvejas dienas;

7.¹2.1.4.2. vai vismaz 80 % apmērā no noteiktā zvejas dienu limita, ja zvejas kuģim ir noteikts zvejas dienu skaita ierobežojums;

7.¹2.1.4.3. vai mazāk par 75 zvejas dienām vai mazāk par 80 % no noteiktā zvejas dienu limita, ja tajās izzvejots viss zvejas kuģa īpašniekam piešķirtais nozvejas limits un ja zvejas kuģa īpašniekam divus iepriekšējos kalendāra gadus pēc kārtas pirms projekta iesnieguma iesniegšanas ir piederējis tikai viens zvejas kuģis, un šajā laikā zvejošanai nav nomāts cits zvejas kuģis;

7.¹2.1.5. zvejas kuģis pirms projekta iesnieguma iesniegšanas ir vismaz 23 gadus vecs (atbilstoši kuģa būves gadam);

7.¹2.1.6. zvejas kuģis var tikt sadalīts (arī sagriezts metāllūžņos) vai nodots (pārdots vai dāvināts) izmantošanai citiem mērķiem, kas nav saistīti ar zvejniecību, tikai Latvijas teritorijā;

7.¹2.1.7. nodotajam zvejas kuģim tiek anulēta zvejas licence un papildu pilnvarojums (īpašā zvejas atļauja), ja tāds ir izsniegts;

7.¹2.1.8. atbalsts katram zvejas kuģa īpašniekam var tikt sniegts ne vairāk kā par diviem zvejas kuģiem šīs shēmas darbības laikā saskaņā ar šīs shēmas 7.¹2.1.punkta nosacījumiem;

7.¹2.1.9. zvejas kuģa īpašniekam, kura īpašumā ir vairāki zvejas kuģi, aizliegts aizstāt no zvejas izņemto kuģi, par kuru saņemts finansējums, ar citu zvejas kuģi (arī nomātu zvejas kuģi), izņemot zvejas kuģi, kas iekļauts zvejas kuģu sarakstā;

7.¹2.1.10. zvejas kuģa īpašnieks, kura īpašumā pirms projekta iesnieguma iesniegšanas ir tikai viens zvejas kuģis, pēc projekta iesnieguma iesniegšanas nedrīkst aizstāt to ar citu zvejas kuģi vai turpināt zvejojot ar nomātu zvejas kuģi;

7.¹2.1.11. zvejas dienas atbilstoši šai shēmai ir visas tās diennaktis, kuru laikā zvejas kuģis atradies jūrā un zvejojis. Zvejas kuģa iziešana jūrā un ienākšana ostā tiek uzskaitīta par vienu zvejas dienu. Zvejas dienu uzskaitē neiekļauj tās jūrā pavadītās dienas, kurās zvejas kuģis:

7.¹2.1.11.1. kāda iemesla dēļ bijis spiests pārtraukt zveju (zvejas kuģa mehānismu iziešana no ierindas, zvejas rīku bojājums vai pazaudēšana, nelabvēlīgi ledus vai meteoroloģiskie apstākļi), un par to izdarīts ieraksts zvejas žurnālā;

7.¹2.1.11.2. zvejo vai veic attiecīgas darbības valsts zinātniskā institūta "Pārtikas drošības, dzīvnieku veselības un vides zinātniskais institūts" pētījumu nodrošināšanai un šī zveja notiek atbilstoši Latvijas kvotai, bet ārpus zvejniekam iedalītā nozvejas limita saskaņā ar līgumu, kas noslēgts ar zinātnisko institūtu "Pārtikas drošības, dzīvnieku veselības un vides zinātniskais institūts";

7.¹2.2. ja zvejas kuģis, kurš zvejo Baltijas jūras (arī Rīgas jūras līča) piekrastē un kura dzinēja jauda mazāka par 75 kilovatiem, tiek sadalīts (arī sagriezts metāllūžņos) vai nodots (dāvināts vai pārdots) izmantošanai citiem mērķiem, kas nav saistīti ar zvejniecību:

7.¹2.2.1. zvejas kuģis ir aprīkots ar stacionāru dzinēju un reģistrēts Latvijas Kuģu reģistrā vismaz 24 mēnešus pirms projekta iesnieguma iesniegšanas uz viena un tā paša īpašnieka vārda;

7.¹2.2.2. zvejas kuģis ir iekļauts zvejas kuģu sarakstā vismaz 24 mēnešus pirms projekta iesnieguma iesniegšanas, neskaitot gadu, kurā projekta iesniegums iesniegts;

7.¹2.2.3. ir noslēgts rūpnieciskās zvejas tiesību nomas līgums ar zvejas tiesību iznomātāju, ar zvejas kuģi ir zvejots vismaz 24 mēnešus pirms projekta iesnieguma iesniegšanas un ir spēkā esoša speciālā atļauja (licence) komercdarbībai zvejniecībā;

7.¹2.2.4. zvejas kuģis pirms projekta iesnieguma iesniegšanas ir vismaz 13 gadus vecs (atbilstoši kuģa būves gadam);

7.¹2.2.5. zvejas kuģis var tikt sadalīts (arī sagriezts metāllūžņos) vai nodots (pārdots vai dāvināts) izmantošanai citiem mērķiem, kas nav saistīti ar zvejniecību, tikai Latvijas teritorijā;

7.¹2.2.6. nodotajam zvejas kuģim tiek anulēta zvejas licence un papildu pilnvarojums (īpašā zvejas atļauja), ja tāds ir izsniegts;

7.¹2.2.7. atbalsts katram zvejas kuģa īpašniekam var tikt sniegts ne vairāk kā par diviem zvejas kuģiem šīs shēmas darbības laikā saskaņā ar šīs shēmas 7.¹2.2.punkta nosacījumiem;

7.¹2.2.8. zvejas kuģu īpašniekam, kura īpašumā ir vairāki zvejas kuģi, aizliegts aizstāt no zvejas izņemto kuģi, par kuru saņemts finansējums, ar citu zvejas kuģi (arī nomātu zvejas kuģi), izņemot zvejas kuģi, kas iekļauts zvejas kuģu sarakstā;

7.¹2.2.9. zvejas kuģa īpašnieks, kura īpašumā pirms projekta iesnieguma iesniegšanas ir tikai viens zvejas kuģis, pēc projekta iesnieguma iesniegšanas nedrīkst aizstāt to ar citu zvejas kuģi vai turpināt zvejojot ar nomātu zvejas kuģi;

7.1 2.2.10. ja zvejas kuģa īpašnieks nodod pēdējo viņa īpašumā esošo zvejas kuģi, attiecīgā pašvaldība nepārdala citiem zvejas tiesību nomniekiem zvejas rīku limitu par to daļu, kāda pirms projekta iesnieguma iesniegšanas bija piešķirta attiecīgajam zvejas tiesību nomniekam, kas zvejoja ar nododamo zvejas kuģi.

7.² KUĢU EKSPLUATĀCIJAS PĀRTRAUKŠANAS SHĒMA 2014.–2015. GADAM

Saskaņā ar Regulas Nr. 1198/2006 23. pantu kuģu ekspluatācijas pārtraukšanas shēma tiek izstrādāta ne ilgāk kā diviem kalendāra gadiem. Minētā shēma aptver 2014.–2015. gadu. Kuģu ekspluatācijas pārtraukšanas shēma tiek īstenota ar 2007.–2013. gada Eiropas Savienības fondu plānošanas perioda finanšu instrumenta – Eiropas Zivsaimniecības fonda – līdzfinansētā pasākuma "Zvejas aktivitāšu pilnīga pārtraukšana" starpniecību. Saskaņā ar Regulas Nr. 1198/2006 55. panta 1. punktu Eiropas Zivsaimniecības fonda līdzfinansēto darbību izdevumi ir atbilstīgi Eiropas Zivsaimniecības fonda ieguldījumam, ja tie veikti līdz 2015. gada 31. decembrim.

7.²1. Kuģu ekspluatācijas pārtraukšanas pasākumi

Baltijas jūrā (arī Rīgas jūras līcī) piekrastes zonā zvejojošo kuģu ekspluatācijas pārtraukšanas pasākumi ir to nodošana sadalīšanai (tai skaitā sagriešanai metāllūžņos) vai nodošana (pārdošana vai dāvināšana) izmantošanai citiem mērķiem, kas nav saistīti ar zvejniecību.

Atbilstoši šajā plānā rekomendētajai zvejas flotes kapacitātes samazināšanai Baltijas jūrā (arī Rīgas jūras līcī), lai sasniegtu zvejas flotes 2013. gada kapacitātes līmeni, piekrastes zvejas flotes segmentam 2014.–2015. gadā tiek noteikts šāds zvejas flotes kapacitātes samazinājums, pārtraucot ekspluatēt noteiktu skaitu zvejas kuģu:

26.² tabula. Rekomendētais zvejas flotes kapacitātes samazināšanas apjoms no 2014. gada līdz 2015. gadam

Nr. p.k.	Zvejas flotes segments	Kopējā bruto tilpība, GT	Kuģu skaits
1.	Zvejas flote piekrastes zonā*	67,60**	13

Piezīmes.

* Ieskaitot zvejas kuģus, kuri zvejo arī aiz piekrastes zonas un kuru dzinēja jauda ir mazāka par 75 kilovatiem.

** Indikatīva vērtība, kurai par pamatu ņemta izņemtās piekrastes zvejas flotes vidējā bruto tilpība iepriekšējās kuģu ekspluatācijas pastāvīgas pārtraukšanas shēmas īstenošanas laikā saskaņā ar Lauku atbalsta dienesta datiem.

7.²2. Nosacījumi zvejas kuģu izņemšanai no zvejas

Uz Eiropas Zivsaimniecības fonda atbalstu var pretendēt zvejas kuģa īpašnieks, ja zvejas kuģis, kurš zvejo Baltijas jūras (arī Rīgas jūras līcī) piekrastē un kura dzinēja jauda mazāka par 75 kilovatiem, tiek sadalīts (arī sagriezts metāllūžņos) vai nodots (dāvināts vai pārdots) izmantošanai citiem mērķiem, kas nav saistīti ar zvejniecību, un ja tiek izpildīti šādi nosacījumi:

7.²2.1. zvejas kuģis ir aprīkots ar stacionāru dzinēju un reģistrēts Latvijas Kuģu reģistrā vismaz 24 mēnešus pirms projekta iesnieguma iesniegšanas uz viena īpašnieka vārda;

7.²2.2. zvejas kuģis ir iekļauts zvejas kuģu sarakstā vismaz 24 mēnešus pirms projekta iesnieguma iesniegšanas, neskaitot gadu, kurā projekta iesniegums iesniegts;

7.²2.3. ir noslēgts rūpnieciskās zvejas tiesību nomas līgums ar zvejas tiesību iznomātāju, ar zvejas kuģi ir zvejots vismaz 24 mēnešus pirms projekta iesnieguma iesniegšanas, un ir spēkā esoša speciālā atļauja (licence) komercdarbībai zvejniecībā;

7.²2.4. zvejas kuģis pirms projekta iesnieguma iesniegšanas ir vismaz 13 gadus vecs (atbilstoši kuģa būves gadam);

7.²2.5. zvejas kuģis tiek sadalīts (arī sagriezts metāllūžņos) vai nodots (pārdots vai dāvināts) izmantošanai citiem mērķiem, kas nav saistīti ar zvejniecību, tikai Latvijas teritorijā;

7.²2.6. nodotajam zvejas kuģim tiek anulēta zvejas licence un papildu pilnvarojums (īpašā zvejas atļauja), ja tāds ir izsniegts;

7.²2.7. atbalsts katram zvejas kuģa īpašniekam var tikt sniegts ne vairāk kā par diviem zvejas kuģiem šīs shēmas darbības laikā atbilstoši šīs shēmas nosacījumiem;

7.²2.8. zvejas kuģu īpašniekam, kura īpašumā ir vairāki zvejas kuģi, aizliegts aizstāt no zvejas izņemto kuģi, par kuru saņemts finansējums, ar citu zvejas kuģi (arī nomātu zvejas kuģi), izņemot zvejas kuģi, kas iekļauts zvejas kuģu sarakstā;

7.²2.9. zvejas kuģa īpašnieks, kura īpašumā pirms projekta iesnieguma iesniegšanas ir tikai viens zvejas kuģis, pēc projekta iesnieguma iesniegšanas nedrīkst aizstāt to ar citu zvejas kuģi vai turpināt zvejot ar nomātu zvejas kuģi;

7.²2.10. ja zvejas kuģa īpašnieks nodod pēdējo viņa īpašumā esošo zvejas kuģi, attiecīgā pašvaldība nepārdala citiem zvejas tiesību nomniekiem zvejas rīku limitu par to daļu, kāda pirms projekta iesnieguma iesniegšanas bija piešķirta attiecīgajam zvejas tiesību nomniekam, kas zvejoja ar nododamo zvejas kuģi.

8. KUĢU EKSPLUATĀCIJAS PAGaidu PĀRTRAUKŠANA

Viens no zvejas kapacitātes un zivju resursu sabalansēšanas pasākumu veidiem ir kuģu ekspluatācijas pagaidu pārtraukšana. Eiropas Zivsaimniecības fonds var sniegt finansiālu atbalstu zvejas kuģu īpašniekiem un kuģu apkalpes locekļiem sakarā ar zvejas aktivitāšu pagaidu pārtraukšanu atbilstoši Regulas Nr.1198/2006 24.panta principiem un nosacījumiem.

Zivju krājumu aizsardzības nolūkos Eiropas Savienības Padome, Eiropas Komisija vai nacionālās institūcijas (ZM Valsts zivsaimniecības pārvalde) var ierosināt un īstenot zveju ierobežojošus pasākumus, kas noved pie īslaicīgas zvejas darbību pārtraukšanas, kā rezultātā uz noteiktu laika periodu zvejas kuģim var būt piespiedu dīkstāve un zvejnieki var palikt bez darba. Līdzīga situācija veidojas arī gadījumos, kad netiek atjaunoti zvejniecības nolīgumi starp Kopienību un trešo valsti, vai arī starptautisku zvejniecības nolīgumu ietvaros ievērojami tiek samazinātas zvejas iespējas. Tāpēc šī pasākuma ietvaros zvejniekiem un zvejas kuģu īpašniekiem ir paredzēts sniegt finansiālas kompensācijas ārkārtas zvejas aizliegumu gadījumos, izņemot periodisko sezonālo zvejas aktivitāšu pārtraukšanu jeb zvejas lieguma laikus.

8.1. Ekspluatācijas pagaidu pārtraukšanas principi

Finansiālas kompensācijas zvejas kuģu īpašniekiem un zvejas kuģu apkalpes locekļiem (zvejniekiem) paredzēts sniegt, ja zvejas aktivitātes ir pārtrauktas gadījumos, kas minēti Rīcības programmā Eiropas Zivsaimniecības fonda atbalsta ieviešanai Latvijā 2007. - 2013.gadam.

8.2. Finansiālo kompensāciju apjoma aprēķina formula

8.2.1. Finansiālās kompensācijas zvejas kuģu īpašniekiem

Finansiālo kompensāciju lielumu zvejas kuģu īpašniekiem par zvejas kuģa zvejas darbību pagaidu pārtraukšanu aprēķina atbilstoši neiegūtajai nozvejas vērtībai zvejas darbību pagaidu pārtraukšanas periodā, pamatojoties uz iepriekšējā gadā attiecīgā zvejas kuģa atbilstošā perioda atbilstošo zivju sugu nozveju un nozvejoto zivju vidējo realizācijas cenu atbilstošajā periodā, izmantojot šādu formulu:

$$Kom = N * C,$$

kur:

Kom – kompensācijas apmērs,

N – atbilstošo zivju sugu nozveja zvejas darbību pagaidu pārtraukšanas periodam atbilstošajā iepriekšējā gada periodā,

C – atbilstošo zivju sugu vidējā realizācijas cena zvejas darbību pagaidu pārtraukšanas periodam atbilstošajā pagājušā gada periodā.

Ja zvejas kuģim iepriekšējā gada attiecīgajā periodā nozveja nav reģistrēta, aprēķina minētajā formulā izmanto vidējos rādītājus valstī attiecīgajā periodā attiecīgajā segmentā.

8.2.2. Finansiālās kompensācijas zvejas kuģu apkalpes locekļiem

Finansiālās kompensācijas zvejas kuģu apkalpes locekļiem par zvejas kuģa zvejas darbību pagaidu pārtraukšanu tiek aprēķinātas pēc katra apkalpes locekļa vidējās darba algas pēdējos 12 mēnešos pirms zvejas darbību pagaidu pārtraukšanas brīža, izmantojot Valsts ieņēmumu dienesta datus, pēc šādas formulas:

$$Kom = \frac{Al_{12mēn} * Dk * 0,8}{D_{12mēn}},$$

kur:

Kom – kompensācijas apmērs,

Al_{12mēn} – pēdējo 12 mēnešu darba alga kopā,

Dk – dienu skaits, par kurām saņem kompensāciju,

D_{12mēn} – pēdējo 12 mēnešu kalendāro dienu skaits.

8.3. Papildu nepieciešamais finansējums un paredzētais finansēšanas avots Rīcības programmas Eiropas Zivsaimniecības fonda atbalsta ieviešanai Latvijā 2007. - 2013.gadam pasākumam „Zvejas aktivitāšu pagaidu pārtraukšana”

Finanšu līdzekļu piešķiršana plānam norisināsies Rīcības programmas Eiropas Zivsaimniecības fonda atbalsta ieviešanai Latvijā (2007. – 2013.g.) ietvaros.

27.tabula Kāda var būt normatīvā akta ietekme uz valsts budžetu un pašvaldību budžetiem, tūkst. Ls

Rādītāji	Kārtējais gads 2008.gads	Nākamie pieci gadi				
		2009.	2010.	2011.	2012.	2013.
1. Izmaiņas budžeta ieņēmumos	101,5	101,5	101,5	101,5	101,5	101,5
2. Izmaiņas budžeta izdevumos	135,3	135,3	135,3	135,3	135,3	135,3
3. Finansiālā ietekme	-33,8	-33,8	-33,8	-33,8	-33,8	-33,8
4. Detalizēts finansiālā pamatojuma aprēķins:						
Publiskais finansējums	135,3	135,3	135,3	135,3	135,3	135,3
Tajā skaitā:						
ES līdzfinansējums (75 %)	101,5	101,5	101,5	101,5	101,5	101,5
Valsts līdzfinansējums (25 %)	33,8	33,8	33,8	33,8	33,8	33,8
5. Cita informācija	Finansējums ES Zivsaimniecības fonda līdzfinansētiem projektiem ir rezervēts Finanšu ministrijas budžeta apakšprogrammā 41.08.00 „Finansējums Eiropas Savienības politiku instrumentu un pārējās ārvalstu finanšu palīdzības līdzfinansēto projektu un pasākumu īstenošanai”. Pēc projektu apstiprināšanas Zemkopības ministrija normatīvajos aktos noteiktajā kārtībā no					

	Finanšu ministrijas budžeta apakšprogrammas 41.08.00 „Finansējums Eiropas Savienības politiku instrumentu un pārējās ārvalstu finanšu palīdzības līdzfinansēto projektu un pasākumu īstenošanai” pieprasīs valsts budžeta līdzekļus projektu finansēšanai.
--	--

9. KAPACITĀTES SABALANSĒŠANAS SOCIĀLI EKONOMISKĀ IETEKME

Zvejas kapacitātes sabalansēšana ar pieejamajiem zivju resursiem, nodrošinot ekonomiski efektīvu, konkurētspējīgu un ilgtspējīgu zveju, dos pozitīvu sociāli ekonomisko efektu zvejā nodarbinātajiem darbiniekiem un kuģu īpašniekiem.

28.tabula. Zvejnieku ienākumu pieauguma prognoze saistībā ar flotes sabalansēšanas pasākumu īstenošanu

Rādītāja veids	Bāzes gada rādītājs 2005.	Sasniedzamā gada rādītājs 2013.	Pieaugums, %
Ieņēmumi gadā uz vienu strādājošo, Rīgas jūras līcis, traleri 12 - 24 m (lati)	15046	28630	90
Ieņēmumi gadā uz vienu strādājošo, Baltijas jūra, traleri > 24 m (lati)	24642	41340	68
Ieņēmumi gadā uz vienu strādājošo, Baltijas jūra, tīklu zvejas kuģi (lati)	13814	39780	188
Ieņēmumi gadā uz vienu strādājošo piekrastes zvejā (lati)	1166	3320	185

Savukārt Eiropas Zivsaimniecības fonda atbalsts no zvejniecības izejošajiem darbiniekiem un kuģu īpašniekiem radīs iespēju pārkvalifikācijai un jaunu nišu apgūšanai darba tirgū.

10. PLĀNA AKTUALIZĒŠANA

Precizējot informāciju par zivju resursu stāvokli un zvejas iespējām, vai mainoties zvejas ekonomiskajai videi, kā arī sakarā ar Eiropas Savienības pieņemtajiem tiesību aktiem, šis plāns var tikt aktualizēts.

1.pielikums. LATVIJAI PIEEJAMO ZIVJU RESURSU ANALĪZE Baltijas jūra un Rīgas jūras līcis aiz piekrastes zonas

Eiropas Komisijas priekšlikumi Padomes Regulai, ar ko izveido daudzgadu plānu Baltijas jūras mencu krājumiem un šo krājumu zvejniecībai

Baltijas jūrā mencai izšķir divas mencas krājuma vienības – Rietumbaltijas mencu, kas sastopama 22. - 24.apakšrajonā, un Austrumbaltijas mencu, kas sastopama 25. - 32.apakšrajonā. ICES pēdējie novērtējumi rāda, ka abu mencu krājuma vienības tiek ekspluatētas ārpus bioloģiski drošām robežām, tas ir, ekspluatācijas intensitāte būtiski samazina krājuma normālas atražošanās spējas. Austrumbaltijas mencai zvejas izraisītā mirstība (turpmāk – zvejas mirstība) pēdējos gados bijusi tik augsta, ka tā ir samazinājusi krājumus līdz līmenim, kad tā vairs nav spējīga sevi atražot. ICES 2007.gadā rekomendēja slēgt Austrumbaltijas mencas zveju un izstrādāt un ieviest mencas krājumu atjaunošanas plānu. ICES norādīja uz iepriekšējo zvejas pārvaldīšanas plānu trūkumiem, kas ilgā laika posmā nav spējuši atjaunot krājumu līdz līmenim, kas nodrošinātu tā ilgtspējīgu pastāvēšanu un arī pietiekami augstas nozvejas. Iepriekšējo gadu pasākumi zvejas selektivitātes uzlabošanā, zvejas kontroles pastiprināšanā un zvejas pārvaldīšanā, nosakot TAC apjomu, nav devusi vēlamus rezultātus.

Lai gan Rietumbaltijas mencas krājumu stāvoklis ir nedaudz labāks, tomēr arī tā tiek ekspluatēta pārāk intensīvi, un nārsta krājuma biomasa bieži nokrīt zem bioloģiski droša līmeņa.

Sakarā ar mencas krājumu slikto stāvokli EK ir izstrādājusi daudzgadu plānu mencas krājumu zvejas pārvaldīšanai (2007.gada 18.septembra Padomes Regula (EK) Nr.1098/2007, ar ko izveido daudzgadu plānu Baltijas jūras mencu krājumiem un zvejniecībām, kas šos krājumus izmanto, groza Regulu (EEK) Nr.2847/93 un atceļ Regulu (EK) Nr.779/97 (turpmāk Regula Nr.1098/2007)). Plāns paredz atjaunot un pārvaldīt mencas krājumus Baltijas jūrā saskaņā ar Eiropas Savienības Kopējo zivsaimniecības politiku. Lai sasniegtu šos mērķus, mencas krājumu ekspluatācija ievērojami jāsamazina līdz līmenim, kas ar augstu varbūtību garantētu krājumu atjaunošanos līdz apjomiem, kas nodrošinātu relatīvi augstu nozveju līmeni un stabilitāti. Plānā tādēļ ir paredzēts pietiekami zems zvejas mirstības līmenis, lai garantētu krājumu atjaunošanos, un pietiekami augsts, lai nodrošinātu augstas nozvejas. Ierosinātie zvejas mirstības līmeņi (turpmāk - mērķa līmeņi) Austrumbaltijas mencai $F = 0,3$ un Rietumbaltijas mencai $F = 0,6$ pamatojami ar ICES zinātnisko padomu. Mērķa līmeņu sasniegšanai ikgadēji par 10 % tiek samazināta zvejas mirstība un zvejas piepūle, līdz tiek sasniegti iepriekš minētie zvejas mirstības līmeņi. Specifiski noteikumi apraksta, kā regulāri tiek samazināta zvejas piepūle un kā tiek aprēķināts pieļaujamās nozvejas apjoms, pamatojoties uz ikgadēju zinātnisko

padomu.

Regula Nr.1098/2007 paredz šādu zvejas piepūles regulēšanu. Ja kādai no mencas krājuma vienībām novērtētā zvejas mirstība vismaz par 10 % pārsniedz mērķa līmeni, nākamajā gadā kopējais zvejas dienu skaits, kurās atļauta mencas zveja, jāsamazina par 10 % salīdzinājumā ar atļauto zvejas dienu skaitu iepriekšējā gadā. Zvejas dienu skaita samazinājums var būt proporcionāli mazāks, ja tiek samazināts zvejas kuģu skaits. Papildus zvejas lieguma periodus katra valsts nosaka individuāli, bet visām valstīm jāievēro mencas zvejas lieguma periodi, kas 22. - 24.apakšrajonā ir no 15.marta līdz 14.maijam un 25. - 27.apakšrajonā no 15 jūnija līdz 14.septembrim. Šie noteikumi attiecas uz kuģiem, kas ir 12 m vai lielāki un zvejo ar traļiem, vadiem, tīkliem, kuru acu izmērs ir 90 mm vai vairāk, kā arī ar āķu jedām. Pieļaujamās nozvejas līmeni nākamajam gadam nosaka tādā līmenī, kas nodrošina zvejas mirstības samazinājumu par 10 % salīdzinājumā ar novērtēto zvejas mirstību iepriekšējā gadā. Tiek paredzēts, ka pieļaujamās nozvejas apjoms nevar atšķirties vairāk par 15 % no pieļaujamās nozvejas apjoma iepriekšējā gadā.

Tā kā ikgadējie mencas krājuma novērtējumi var būtiski atšķirties gadu no gada, pie pašreizējā zvejas mirstības aprēķināšanas mehānisma ir iespējami gadījumi, kad zvejas mirstība nākošajam gadam ir augstāka par zvejas mirstību iepriekšējā gadā, tādējādi mērķa līmeņa sasniegšana var būtiski ieilgt. Domājams, ka tieši zvejas mirstības noteikšanas mehānismā varētu gaidīt būtiskas izmaiņas.

Austrumbaltijas menca (25., 26., 27., 28., 29., 30., 31. un 32.apakšrajons)

Zvejas raksturojums

Austrumbaltijas mencas populācija apdzīvo Baltijas jūras austrumdaļu, lai gan tās galvenā koncentrācija sastopama šā areāla dienviddaļā – 25. - 26.apakšrajonā. Tālāk uz ziemeļiem menca ir sastopama ļoti nelielā skaitā. Kopš 80-to gadu beigām krājumu stāvoklis ir ļoti slikts sakarā ar nelabvēlīgajiem mencas ikru attīstības apstākļiem Baltijas jūras dziļajās ieplakās un intensīvo zveju.

Mencas krājumi ievērojami pieauga 70-to gadu beigās, kad pēc spēcīgiem Ziemeļjūras sāļo ūdeņu ieplūdumiem parādījās vairākas ļoti ražīgas paaudzes. Kopš 80-to gadu vidus sāļo ūdeņu ieplūdumu intensitāte ir samazinājusies, tāpēc mencas ikru attīstībai nepieciešamais ūdens sāļums un piesātinājums ar skābekli atrodams tikai Bornholmas ieplakā, bet agrāk svarīgajās nārsta vietās Gdaņskas un Gotlandes ieplakās apstākļi mencas ikru attīstībai nav piemēroti. Mencas zvejas intensitāte ir ļoti augsta, ko nosaka augstā mencas tirgus vērtība. Tā kā sakarā ar krājumu slikto stāvokli nozvejas kvotas pēdējos 15 gados ir samērā mazas, pēc ekspertu novērtējuma Baltijas jūrā ir samērā augsts mencas neregistrētās zvejas līmenis. Mencu zvejo ar traļiem un grunts tīkliem. Līdz 2005.gadam Latvijas zvejnieki vairāk (virs 70 %) zvejoja ar tīkliem. Pēdējos gados menca kļuvusi par svarīgu piekrastes zvejas objektu, un Latvijā mencas

piekrastes zvejai kvota noteikta 3 % apmērā no kopējās Latvijas mencas kvotas.

Krājumu raksturojums

Mencas krājumu novērtējums norāda uz tālāku krājumu stāvokļa pasliktināšanos. Nārsta krājuma biomasa 2005.gadā bija tikai 65,4 tūkst. t, kas ir zemākā visā novērojumu periodā kopš 1966.gada. Novērtētā zvejas mirstība pēdējos 8 gados ir ļoti augsta – vidēji $F = 1,11$.

Sakarā ar krājumu slikto stāvokli oficiālās mencas zvejas iespējas bija zemas, neatbilstošas zvejas flotes jaudām un darbības izmaksām. Neregistrētās nozvejas līmenis Baltijas jūrā pēc ekspertu novērtējuma varētu būt ap 40 % no visu valstu kopējās oficiālās nozvejas. Tomēr jāuzsver, ka pēdējos gados neregistrētās nozvejas apjoms pakāpeniski samazinās – no 45 % 2003.gadā uz 38 % 2005.gadā. Tas notiek sakarā ar jau ieviestajiem kuģu skaita samazināšanas pasākumiem (kuģu sagriešanu), garāku zvejas lieguma ieviešanu un pastiprinātu zvejas kontroli. Domājams, ka šis process turpināsies arī turpmākajos gados. Neregistrētā nozveja, kuru var novērtēt tikai aptuveni, ievērojami pasliktina krājumu zinātniskā novērtējuma precizitāti. Tāpēc ICES uzskata, ka novērtējumā iegūtās mencas krājuma biomasas vērtības ir ļoti aptuvenas, taču ar lielu pārliecību var apgalvot, ka mencas krājumi atrodas ļoti zemā līmenī un zvejas mirstība ir ļoti augsta.

Zvejas iespēju prognoze

Mencas krājumu prognozēšanu turpmākajiem gadiem apgrūtina vairāki faktori. Pirmkārt Regulas Nr.1098/2007 konkrētie pasākumi var būtiski ietekmēt zvejas iespējas un attiecīgi arī krājumu attīstību. Otrkārt, mencas krājumu novērtējumu un attīstību ievērojami ietekmē būtiskais neregistrētās zvejas apjoms, kuram ir tendence samazināties, taču šī samazinājuma tempu prognozēt var tikai aptuveni.

Ekspertu vērtējums ir tāds, ka, saglabājot pieļaujamo nozveju zemā līmenī ar atbilstošu samērā zemu zvejas mirstību, palielinot zvejas lieguma periodu un tādējādi samazinot neregistrētās zvejas iespējas, gaidāms krājumu pakāpenisks, bet samērā lēns pieaugums. Arī mencas atražošanās apstākļi 2004. - 2006.gadā saglabājās nelabvēlīgi, tātad krājumu papildinājums paliks pēdējo gadu zemajā līmenī. Tā kā vismaz tuvākajos piecos gados sasniegt zvejas izraisītās zivju mirstības mērķa līmeni ir maz iespējams, katru gadu būs jāsamazina zvejas mirstības līmenis par 10 %, un nav paredzama pieļaujamās nozvejas palielināšana. Domājams, ka 2008. - 2011.gada periodā tā saglabāsies pašreizējā 42 – 45 tūkst. t līmenī. 2012. - 2013.gadā var prognozēt pieļaujamās nozvejas palielināšanos par 15 %.

29.tabula. Austrumbaltijas mencas (25., 26., 27., 28., 29., 30., 31. un 32.apakšrajons) kopējās pieļaujamās nozvejas prognoze Baltijas jūrā

Gads	Kopējā pieļaujamā nozveja (tūkst. t)	Latvijas kopējās nozvejas līmenis (t)	Latvijas nozvejas līmenis aiz piekrastes	Latvijas nozvejas līmenis piekrastē
------	--------------------------------------	---------------------------------------	--	-------------------------------------

			joslas (t)	(t)*
2008.	42,0	3300	3210	130
2009.	42,0	3300	3210	130
2010.	45,0	3540	3430	130
2011.	45,0	3540	3430	140
2012.	51,8	4080	3950	160
2013.	59,5	4680	4540	180

* 3 % no Latvijas kopējās nozvejas kvotas Austrumbaltijas un Rietumbaltijas mencai

Menca Baltijas jūras rietumu daļā (22., 23. un 24.apakšrajons) Zvejas raksturojums

Rietumbaltijas menca ir neliela Baltijas jūras mencas populācija. Kopš iestāšanās Eiropas Savienībā arī Latvijai ir arī Rietumbaltijas mencas zvejas iespējas 22. - 24.apakšrajonā, kaut arī salīdzinoši nelielā apjomā. Rietumbaltijas mencas zvejā ir raksturīgs liels jaunāko zivju īpatsvars un augsta zvejas izraisītā zivju mirstība, kas ilgstoši pārsniedz līmeni $F = 1,0$. Sakarā ar jauno zivju lielo īpatsvaru krājumā, zvejā ir raksturīgs augsts zemmera zivju izmetumu līmenis (un attiecīgi – jauno zivju mirstības līmenis), kas būtiski ietekmē krājumu stāvokli un attīstību. Pēdējos desmit gadus nārsta krājums ir svārstījies ap 23 tūkst. t, kas ir bioloģiski drošās robežas līmenis. Rietumbaltijas mencas nārsta apstākļi kopš 80-to gadu vidus arī ir pasliktinājušies, par ko liecina vidēji ražīgu un neražīgu paaudžu ienākšana krājumā. Tiek uzskatīts, ka šī krājuma zvejā neregistrēto nozveju līmenis ir neliels un krājumu novērtējumā tiek izmantotas oficiālā nozveja.

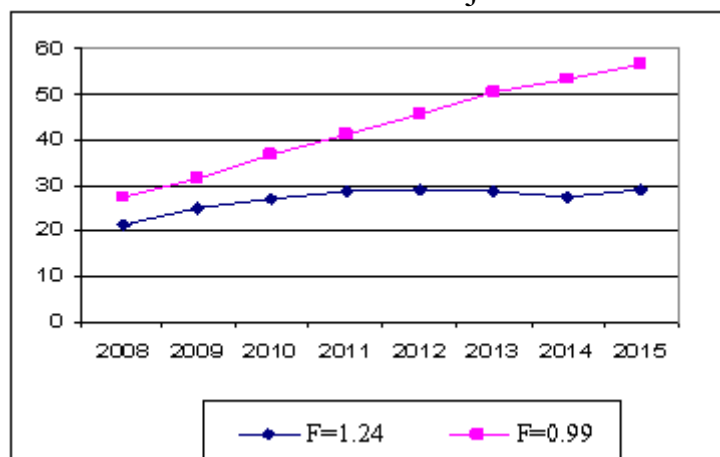
Krājumu raksturojums

Krājumu novērtējums liecina, ka nārsta krājumu biomasa 2004. - 2005.gadā bija ap 23 tūkst. t, bet zvejas izraisītā zivju mirstība 2005.gadā bija $F = 1,26$. Kopš 1998.gada krājumu papildina tikai neražīgas paaudzes. Pamatojoties uz zinātnisko uzskaišu rezultātiem, par sevišķi neražīgu tika novērtēta 2004.gada paaudze.

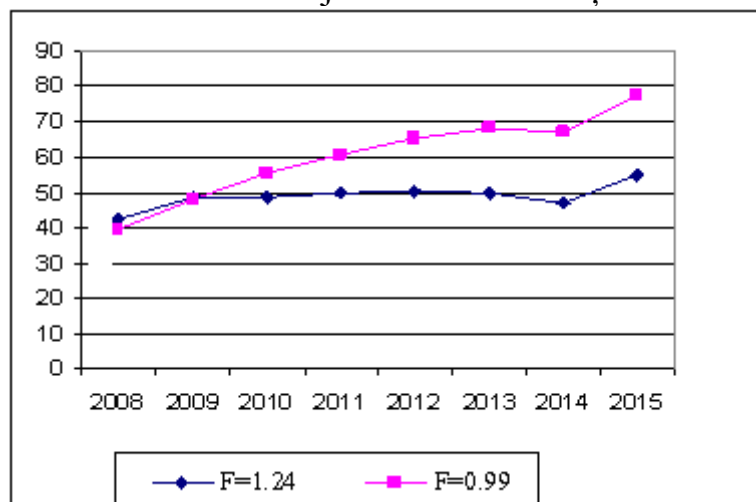
Zvejas iespēju raksturojums

2006.gadā veiktā Rietumbaltijas mencas krājumu analīze norādīja, ka nārsta krājumu biomasa 2007. - 2008.gadā joprojām būs tuva 23 tūkst. t līmenim. Rietumbaltijas mencas prognožu svarīga īpatnība ir tāda, ka kopš 2002.gada nav panākta zvejas izraisītās zivju mirstības samazināšana zem $F = 1,0$ līmeņa, kaut arī pieļaujamās nozvejas līmenis netika pārsniegts. Šī Rietumbaltijas mencas prognozes darbības īpatnība var būtiski ietekmēt Regulas Nr.1098/2007 izpildi, ja tajā netiks ieviests noteikts zvejas mirstības atskaites līmenis.

7.attēls. Rietumbaltijas mencas vidēja termiņa prognoze nārsta krājumu
biomasas attīstībai ar dažādiem zvejas mirstības līmeņiem



8.attēls. Rietumbaltijas mencas vidēja termiņa prognoze nozveju attīstībai ar
dažādiem zvejas mirstības līmeņiem



30.tabula. Rietumbaltijas mencas (22., 23. un 24.apakšrajons) kopējās
pieļaujamās nozvejas prognoze Baltijas jūrā

Gads	Kopējā pieļaujamā nozveja (tūkst. t)	Latvijas nozvejas līmenis (t)*
2008.	24,1	850
2009.	24,1	850
2010.	24,1	850
2011.	27,8	970
2012.	31,9	1120
2013.	36,7	1290

* atņemti 3 % nozvejai piekrastē

Rīgas jūras līča reņģe (28.1.apakšrajons)

Zvejas raksturojums

Rīgas jūras līča reņģe ir atsevišķa reņģes populācija, kas apdzīvo Rīgas jūras līci, kurai tiek veikts atsevišķs krājumu novērtējums un noteikta atsevišķa nozvejas kvota. Rīgas jūras līcī zvejo tikai Latvija un Igaunija. Pieļaujamā

nozveja tiek sadalīta starp Latviju un Igauniju procentuālajā attiecībā 53,82:46,18. Rīgas jūras līča reņģes zveja ar traļiem līča atklātajā daļā var notikt visu gadu, izņemot 30 dienu aizliegumu maijā-jūnijā, un ar stāvvadiem piekrastē periodā no aprīļa līdz jūlijam. Vēsturiski Latvija lielāko daļu nozvejo ar traļiem, bet Igaunija - ar stāvvadiem, lai gan pēdējos gados Igaunijas traleru nozvejas ir palielinājušās. Latvija nozvejas kvotu starp pieļaujamo traļu nozveju un stāvvadu nozveju pēdējos gados sadala procentuālajā attiecībā 86,67:13,33.

Krājumu novērtējums

Kopš 90-to gadu sākuma līča reņģes krājumi atrodas labā stāvoklī, ko veicināja labvēlīgi vairošanās un mazuļu attīstības apstākļi. Parasti pēc siltām ziemām veidojas ražīgas paaudzes, bet pēdējos piecpadsmīt gados silto ziemu bija vairākums. Labais krājumu stāvoklis ir ļāvis pietiekoši ilgi saglabāt nozveju augstā līmenī, ievērojami pārsniedzot 70-to un 80-to gadu nozvejas, kas bija zem 17 tūkst. t. Lai gan pašlaik vēl nav iespējams prognozēt klimatiskos apstākļus nākošajiem gadiem, tomēr šķiet, ka arī turpmākajos gados saglabāsies pietiekoši augsts silto ziemu īpatsvars, kas nodrošinās līča reņģei labvēlīgus atražošanās apstākļus.

Krājumu novērtējums liecina, ka līča reņģes nārsta krājuma biomasa kopš 1992.gada bija virs vidējā daudzgadīgā līmeņa un svārstījās 85 - 120 tūkst. tonnu robežās. Pēdējos sešos gados reņģes nozvejas Rīgas jūras līcī bija 31 – 41,4 tūkst. t robežās, vidēji 37 tūkst. t. Šajā periodā daudz stabilākas nozvejas bijušas Latvijai – 19,7 līdz 22,8 tūkst. t. Jāņem vērā, ka nārsta periodā līcī nozvejo arī no Baltijas jūras atklātās daļas migrējošo jūras reņģi. Pēdējos 6 gados jūras reņģes nozveja līcī vidēji bija 3,5 tūkst. t jeb 8,6 % no kopējās nozvejas.

Zvejas iespēju prognoze

Krājumu biomasas un nozveju prognoze rāda, ka, zvejas izraisītajai zivju mirstībai saglabājoties iepriekšējo gadu vidējā līmenī, 2007. - 2008.gadā krājumu nārsta biomasā būs 90 - 99 tūkst. t līmenī, bet nozveja – 33 - 34 tūkst. t. Kopējā pieļaujamā nozveja Rīgas jūras līcī tiek aprēķināta, pie ICES līča reņģes nozvejas rekomendācijas pieskaitot pēdējo trīs gadu vidējo jūras reņģes nozveju līcī un atņemot pēdējo trīs gadu vidējo līča reņģes nozveju Baltijas jūras atklātajā daļā. Reņģes TAC 2008.gadā līcī varētu būt 37,4 tūkst. t. Tā kā krājumu lieluma dinamiku pamatā nosaka tajā ienākošo paaudžu ražīgums, kas atkarīgs no vides apstākļiem, kurus precīzi prognozēt nav iespējams, tad krājumu un nozveju prognoze 2008.gadā un turpmāk var būt samērā neprecīza. Veicot vidējā termiņa prognozi, tika pieņemts, ka Rīgas jūras līcī reņģes atražošanās apstākļi saglabāsies tādi kā iepriekšējos gados – tāpat labvēlīgi, zvejas mirstība nepārsniegs iepriekšējo gadu vidējo līmeni un līča reņģes krājumi un nozvejas periodā līdz 2013.gadam nedaudz samazināsies. 2009. - 2013.gada periodā līča reņģes nozveja varētu būt 31 - 32 tūkst. t līmenī. Attiecīgi var paredzēt nelielu jūras reņģes nozvejas samazināšanos turpmākajos gados, un tā vidēji var būt ap 3 tūkst. t. Kopējā reņģes nozveja Rīgas jūras līcī 2009. - 2013.gadā varētu būt 34 - 35 tūkst. t, kas Latvijas zvejniekiem nodrošinātu 18,3 - 18,8 tūkst. t reņģes nozveju.

31.tabula. Reņģes kopējās pieļaujamās nozvejas prognoze
Rīgas jūras līcī (tūkst. t)

Gads	Kopējā pieļaujamā nozveja	Latvijas kopējās nozvejas līmenis	Latvijas nozvejas līmenis ar traļiem aiz piekrastes joslas	Latvijas nozvejas līmenis piekrastē
2008.	37,4	20,1	17,4	2,7
2009.	35,0	18,8	16,3	2,5
2010.	35,0	18,8	16,3	2,5
2011.	35,0	18,8	16,3	2,5
2012.	34,0	18,3	15,9	2,4
2013.	34,0	18,3	15,9	2,4

Baltijas jūras centrālās daļas reņģe (25., 26., 27., 28.2., 29. un 32.apakšrajons)

Zvejas raksturojums

Baltijas jūras centrālās daļas reņģe ir krājuma vienība, kas ietver dažādas reņģes populācijas, kuras atšķiras pēc augšanas tempa, migrācijām un atražošanās apstākļiem. Sarežģītais populāciju sastāvs ir par iemeslu tam, ka nav atklāti vides faktori, kas ietekmē šīs krājuma vienības atražošanu. Šo krājuma vienību apzvejo visas Baltijas jūras valstis. Pamatā tā ir traļu zveja, taču Igaunijā, Somijā un Krievijā nozīme ir arī stāvvadu zvejai nārsta periodā. Latvijas nozvejas kvota ir 2,51 % no kopējās pieļaujamās nozvejas. Pēdējos gados Baltijas jūras atklātajā daļā Latvijas kvota spēja nosegt tikai reņģes

piezveju brētliņas zvejā, jo reņģes nozvejas kvota bija ļoti maza. Baltijas jūras piekrastes nozvejas daļa Latvijā noteikta 4 % apmērā no tās kopējās Baltijas jūras centrālās daļas reņģes kvotas.

Krājumu novērtējums

Krājumu novērtējums rāda, ka pašlaik, salīdzinot ar 70-tajiem un 80-tajiem gadiem, reņģes krājumi Baltijas jūras atklātajā daļā atrodas zem daudzu gadu vidējā līmeņa. Krājumu pakāpeniska samazināšanās notika līdz 1999.gadam, kad tie trīs gadus atradās viszemākajā līmenī – nārsta krājumu biomasa bija zemāka par 400 tūkst. t. Kopš 2002.gada krājumi palielinās un 2005.gadā sasniedza 640 tūkst. t līmeni, kas gan ir 1,5 reizes mazāks par daudzu gadu vidējo. Novērotās krājumu samazināšanās iemesli 80-tajos un 90-tajos gados nav skaidri.

Visumā nozvejas šajā periodā bija zemākas, nekā rekomendēja ICES, kam vajadzēja nodrošināt krājumu saglabāšanos vismaz vidējā līmenī. Kopš 80-to gadu vidus būtiski pasliktinājās reņģes atražošanās sekmes. Pamatā krājumu papildināja neražīgas vai vidēji ražīgas paaudzes. Informācija par reņģes nārsta vietu stāvokli un embrionālās attīstības apstākļiem Baltijas jūras centrālajā daļā nav pieejama.

Zvejas iespēju prognoze

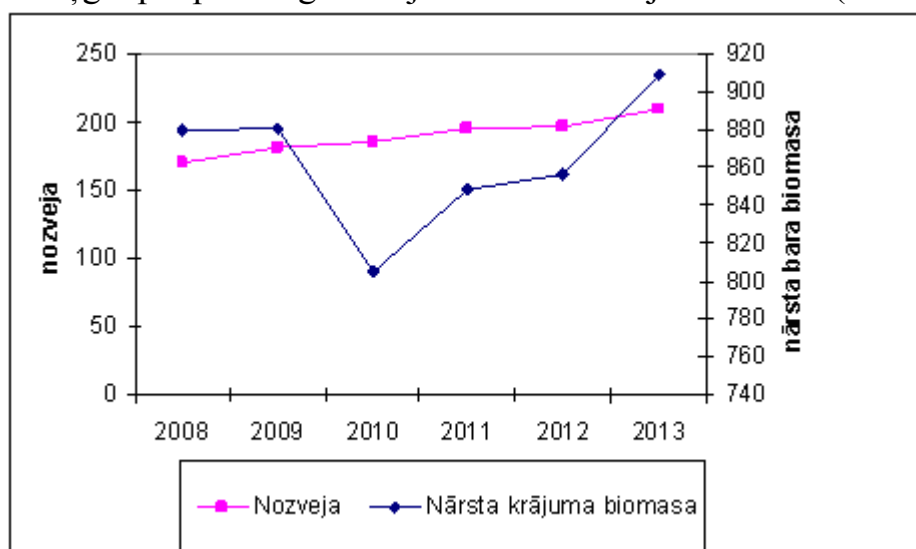
Krājumu palielināšanos pēdējos gados noteikusi būtiska nozveju un attiecīgi arī zvejas mirstības samazināšanās. Krājumu un nozveju prognoze rāda, ka tie tuvākajos divos gados turpinās pieaugt. Nozveju palielināšanos bremsēs Eiropas Komisijas krājumu pārvaldīšanas noteikumi, kas neļauj palielināt pieļaujamo nozveju vairāk kā par 15 % salīdzinājumā ar iepriekšējo gadu (Eiropas Komisijas politiskais paziņojums par zvejas iespējām 2007.gadā, COM(2006) 499, 15.09.2006.). Tāpēc 2007.gadā reņģes pieļaujamā nozveja ir 147,2 tūkst. t salīdzinājumā ar ICES rekomendētajām 164 tūkst. t. Nārsta krājuma biomasa 2007. - 2008.gadā pārsniegs 865 tūkst. t. Tā kā krājumi 2007. - 2008.gadā būs palielinājušies, arī nozveju 2008.gadā varēs palielināt par 15 % līdz 169,3 tūkst. t.

Vidējā termiņa prognoze Baltijas jūras centrālās daļas reņģei rāda, ka turpmākajos gados krājumu pieauguma tempi samazināsies. Nozvejas palielināsies pakāpeniski, 2013.gadā sasniedzot 209 tūkst. t, kas Latvijas zvejniekiem dos iespēju nozvejot līdz 5,25 tūkst. t reņģes. Tas nozīmē, ka apmēram no 2009.gada varētu palielināt pieļaujamo reņģes piezvejas procentu brētliņas zvejā un atļaut ierobežotu reņģes specializēto zveju.

32.tabula. Reņģes kopējās pieļaujamās nozvejas prognoze Baltijas jūras centrālajā daļā (t)

Gads	Kopējā nozveja (tūkst. t)	Latvijas kopējās nozvejas līmenis	Latvijas nozvejas līmenis aiz piekrastes joslas	Latvijas nozvejas līmenis piekrastē
2008.	169,3	4250	4080	170
2009.	181,0	4540	4360	180
2010.	185,0	4640	4450	190
2011.	195,0	4890	4690	200
2012.	197,0	4940	4740	200
2013.	209,0	5250	5040	210

9.attēls. Reņģes krājumu un nozvejas (tūkst. t) prognoze Baltijas jūras centrālās daļas reņģei pie pastāvīgas zvejas izraisītās zivju mirstības ($F = 0,19$).



Brētliņa Baltijas jūrā (22., 23., 24., 25., 26., 27., 28., 29., 30., 31. un 32.apakšrajons)

Zvejas raksturojums

Brētliņai Baltijas jūrā ir viena krājumu novērtēšanas un zvejas pārvaldīšanas vienība, kas aptver 22., 23., 24., 25., 26., 27., 28., 29., 30., 31. un 32.apakšrajonu. 70-to gadu beigās brētliņas krājumi strauji samazinājās, un 80-tajos gados tie bija zemā līmenī. 90-to gadu sākumā brētliņas krājumi palielinājās, un kopš tā laika joprojām saglabājas augsti. Pēdējos piecpadsmit gados brētliņai ir bijuši labvēlīgi atražošanās apstākļi, un bieži parādījās ļoti ražīgas paaudzes, kas norāda uz to, ka arī šai sugai klimata pasiltināšanās ir nākusi par labu. Otrs svarīgs faktors, kas ietekmē brētliņas krājumus, ir mencas kā plēsēja attiecībā pret brētliņu daudzums Baltijas jūrā. 80-to gadu pirmajā pusē, kad mencas krājumi bija augstā līmenī, menca apēda vairāk brētliņu, nekā noķēra zvejnieki, tāpēc krājumi bija mazi. Pēdējos 15 gados mencas krājumi ir mazi, tāpēc brētliņu var zvejot, piemērojot samērā augstu zvejas izraisīto zivju mirstību. Zveja tiek veikta ar traļiem. Nozveja piekrastē ir niecīga un kopējās zvejas iespējas neietekmē.

Austrumbaltijā brētliņu galvenokārt izmanto pārtikas rūpniecībā, bet Rietumbaltijā pamatā izmanto zivju miltu un eļļas ražošanai. Latvijai ir pietiekoši augsta brētliņas kvota, kas dod 12,44 % no kopējās pieļaujamās brētliņas nozvejas Baltijas jūrā.

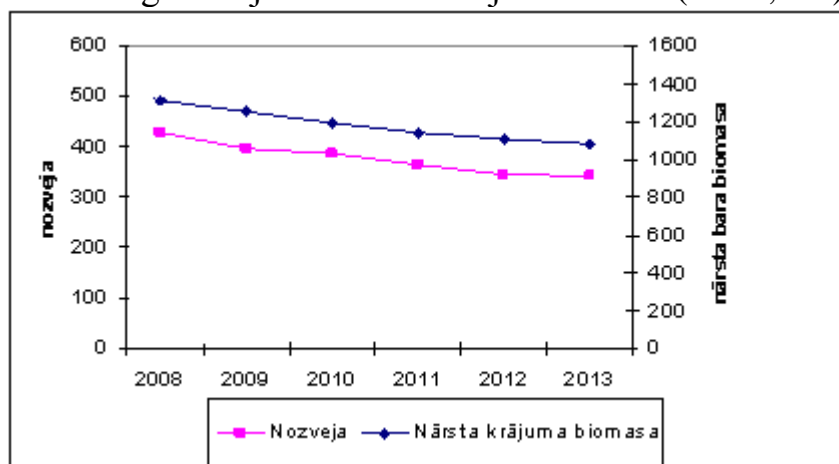
Krājumu novērtējums

2006.gada krājumu novērtējums rāda, ka brētliņas krājumi joprojām ir lieli. Nārsta krājuma biomasu 2005. - 2007.gadā bija virs 1,4 milj. t, kas ļaus saglabāt lielas nozvejas. Brētliņas TAC 2007.gadā bija 477 tūkst. t, kas ir par 10 tūkst. t vairāk nekā iepriekšējā gadā.

Zvejas iespēju prognoze

Tāpat kā citām zivju sugām, arī brētliņas krājumu biomasas dinamiku pamatā nosaka ienākošo paaudžu ražīgums, kas atkarīgs no vides apstākļiem, kurus precīzi prognozēt nav iespējams. Tāpēc krājumu un nozvejas prognoze turpmākajiem gadiem ir indikatīva. Vidēja termiņa prognoze, kas pieņem, ka turpmākajos gados saglabāsies pašreizējie atražošanās apstākļi, bet zvejas izraisītā zivju mirstība būs pastāvīgā līmenī, paredz, ka krājums un nozveja pakāpeniski samazināsies, taču saglabāsies pietiekoši lieli. Nārsta krājuma biomasu 2013.gadā būs ap 1,1 milj. t, bet nozveja ap 340 tūkst. t. Šī prognoze neparedz mencas krājumu būtisku palielināšanos līdz 2013.gadam.

10.attēls. Brētliņas krājumu un nozvejas (tūkst. t) prognoze Baltijas jūrā pie nemainīgas zvejas izraisītās zivju mirstības ($F = 0,382$)



33.tabula. Brētliņas kopējās pieļaujamās nozvejas prognoze Baltijas jūrā (tūkst. t)

Gads	Kopējās nozvejas līmenis	Latvijas nozvejas līmenis
2008.	427	53,1
2009.	396	49,3
2010.	386	48,0
2011.	363	45,2
2012.	345	42,9
2013.	343	42,7

Plekste (26. un 28.apakšrajons)

Zvejas raksturojums

Plekste ir izplatīta visā Baltijas jūrā, izņemot Botnijas līci, Somu līča austrumu daļu un Gotlandes ieplakas dziļākos rajonus. Plekste ir bentiska zivs, kura veic ierobežotas migrācijas, kas ir saistītas ar nārstu un barošanos. Kopumā Baltijas jūrā ir vairākas lokālas plekstes populācijas. Latvijas piekrastē galveno plekstes nozveju dod Austrumgotlandes populācija.

Latvijas zvejnieki pleksti zvejo pamatā Latvijas jurisdikcijas ūdeņos. Citu Eiropas Savienības dalībvalstu plekstes nozvejas Latvijas ekonomiskajā zonā ir nenozīmīgas, tāpēc var teikt, ka šos resursus pamatā izmanto Latvijas zvejnieki. Rūpnieciskajā zvejā 90-tajos gados specializētā plekstes nozveja bija neliela, vidēji ap 400 t gadā, sakarā ar samērā zemu plekstes tirgus vērtību un salīdzinoši nelielo pieprasījumu, galvenokārt vietējam patēriņam. To spēja apmierināt piekrastes zveja ar velkamajiem vadiem un murdiem, kā arī piezveja mencas zvejā atklātajā jūrā. Ievērojams plekstes nozvejas pieaugums novērojams 2004. - 2005.gadā, kad nozvejoja attiecīgi 776 t un 1718 t. Nozvejas palielināšanās notika gan piekrastē, gan jūrā, intensificējoties plekstes specializētajai zvejai.

Krājumu novērtējums

Plekstes krājumu pārvaldīšanā jāņem vērā vairāki svarīgi aspekti. Ir neskaidra plekstes populāciju struktūra Baltijas jūrā. Plekstes krājumi netiek analītiski (skaitliski) novērtēti, tāpēc par krājumu stāvokli var spriest tikai aptuveni, piemēram, pēc plekstes un tās mazuļu daudzuma zinātniskajās uzskaitēs. Plekstei nav raksturīgas krasas paaudžu ražības svārstības, tāpēc arī krājumu lielums ir stabilāks, bet gadījumos, ja krājumi ir pārzvejoti, to atjaunošanās notiek lēni. Sakarā ar lielo zvejas intensitāti 70-tajos gados krājumi strauji samazinājās. Plekstes vidējā gada nozveja Latvijā 70-to gadu beigās bija ap 1200 t, maksimāli 1800 t, tomēr pēc tam sekoja straujš nozvejas kritums. Tāpēc no 1986. līdz 1989.gadam Latvijā tika ieviests plekstes specializētās zvejas liegums 28.zvejas apakšrajonā. Pēc lieguma plekstes krājums atjaunojās lēni, visumā to veicināja zemais plekstes pieprasījums un zemā nozveja 90-tajos gados. Domājams, ka 2000-to gadu sākumā plekstes krājumus Latvijas ūdeņos var raksturot kā samērā augstus. Tomēr, ņemot vērā 70-to un 80-to gadu pieredzi, nozvejas krasa palielināšana var radīt krājumu kritumu.

Zvejas iespēju prognoze

Plekstes krājumu pārvaldīšanu apgrūtinā tas, ka Eiropas Savienībā plekstes nozveja netiek limitēta. Dažos Baltijas jūras rajonos tas izraisījis vietējo plekstes populāciju pārzveju, piemēram, pie Lietuvas krastiem. LZRA bija ieteikusi 2006.gadā plekstes nozveju Latvijā saglabāt iepriekšējā gada līmenī, bet 2007.gadā samazināt to līdz 1500 t. 2007.gadā LZRA rekomendēja izmantot šādu plekstes kvotu sadalījumu: 300 t piekrastes zvejai un 1200 t zvejai jūrā ārpus piekrastes joslas. Šāda nozveja tiek prognozēta arī visam 2008. - 2013.gadu periodam. LZRA paredz veikt ikgadējus plekstes krājumu

novērtējumus un izstrādāt plekstes zvejas regulēšanas rekomendācijas. Lai gan 1500 t kopējās plekstes nozvejas apjoms ir samērā augsts, iespējams, ka apstākļos, kad mencas, kas ir plekstes barošanās konkurents un plēsējs, krājumi ir mazi, plekste varēs izturēt šādu zvejas slodzi.

34.tabula. Latvijas plekstes kopējās pieļaujamās nozvejas prognoze Baltijas jūrā (t)

Gads	Kopējā nozveja	Piekrastes zveja	Zveja aiz piekrastes joslas
2008. - 2013.	1500	300	1200

Akmeņplekste (26. un 28.apakšrajons)

Sakarā ar straujo akmeņplekstes krājuma samazināšanos, sākot ar 2001.gadu, atklātajā jūrā tika ieviests akmeņplekstes zvejas liegums. Arī 2005.gadā Latvija savos ūdeņos bija noteikusi specializētās akmeņplekstes zvejas liegumu. Tomēr LZRA pētnieciskie dati uzrādīja, ka ieviestie aizsardzības pasākumi nenodrošināja krājuma atjaunošanos, tāpēc, sākot ar 2005.gadu, akmeņplekstes zvejas liegums tika ieviests arī piekrastes joslā, atļaujot akmeņplekstes 10 % piezveju citu zivju zvejā, ievērojot minimālo rūpniecisko zvejas izmēru - 30 cm un nārsta lieguma laiku jūnijā – jūlijā.

Zināmas krājuma atjaunošanās pazīmes tika novērotas 2005.gadā, tomēr krājumu atjaunošanās notiks lēni sakarā ar akmeņplekstes bioloģijas īpatnībām – vēla nobriešana un nelielais bara apjoms Austrumbaltijā. Tāpēc, domājams, ka tuvākajos gados akmeņplekstes zvejai nebūs lielas nozīmes zvejnieku ienākumos.

Lasis (Baltijas jūras centrālā daļa)

Zvejas raksturojums un zvejas iespēju prognoze

Laša nozvejas apjoms Latvijā pēdējos gados ir būtiski samazinājies: desmit gadu laikā tas krities no 150 t 1996.gadā līdz 24 t 2005.gadā. Nozvejas samazinājušās gan jūrā, gan piekrastē.

Latvijas zvejnieku zemo aktivitāti laša zvejā atklātajā jūrā nosaka laša zvejas zemā rentabilitāte. Sākot ar 2008.gadu, paredzēts aizliegums laša zvejai ar dreifējošajiem tīkliem Baltijas jūrā. Citās ES valstīs laša zvejā plaši lieto āķu jedas. Uz Latvijas zvejas kuģiem šāda aprīkojuma nav, tāpēc laša zveja jūrā 2008.gadā var tikt pārtraukta pavisam.

Nozvejas samazināšanās piekrastē izskaidrojama ar vairākiem faktoriem. Pieaugusi smoltu mirstība periodā, kad tie pāriet no dzīves upēs uz dzīvi jūrā. Šī parādība raksturīga visā Baltijas jūrā, un pašlaik tai nav pieņemama izskaidrojuma. Piekrastē labākās perspektīvas laša zvejā ir Daugavas zvejas rajonā. Taču roņu skaita pieaugums un nodarītie zaudējumi lomēm un zvejas rīkiem laša zveja būs jāveic pārsvarā upē. Roņu ietekmes samazināšanai Somijā un Zviedrijā ir izveidoti speciāli zvejas rīki pasargāšanai no roņiem, kuru ieviešanas izmaksas ir samērā augstas. Būtiski laša zveju ietekmēs ierobežojumi

sakarā ar augsto dioksīnu līmeni lašos. Ir aizliegta lašu tirdzniecība, kuru izmēri pārsniedz 72 cm. Piekrastes zvejā vairākums uz nārstu migrējošo lašu pārsniedz šo izmēru.

Kopumā laša krājumu stāvoklis Baltijas jūrā tiek novērtēts kā relatīvi stabils. ICES rekomendētais nozvejas apjoms Baltijas jūras centrālajā daļā un Botnijas līcī pēdējos gados nav mainījies. To nosaka gan stabilie laša mākslīgās atražošanās pasākumi, gan dabīgā laša atražošanās apstākļu uzlabošanās vairumā lielāko upju. Latvijas kvota pēdējos gados bijusi 297 t līmenī, lai gan tās izmantošana gadu no gada samazinājās.

Iepriekš minēto problēmu dēļ nozveja piekrastē turpmākajos gados prognozēta zemajā 2005.gada līmenī, bet jūrā no 2008.gada laša zveja ar āķiem attīstīsies samērā lēni.

2.pielikums. LATVIJAS ZVEJAS FLOTES DARBĪBAS EKONOMISKĀ ANALĪZE

35.tabula. Latvijas zvejas flotes nozvejas rādītāji (aktīvie kuģi) 2005.gadā
(Baltijas jūra un Rīgas jūras līcis)

Rādītājs	Laivas < 12 m*	Traleri 12 - 24 m	Traleri > 24 m	Tīklu zvejas kuģi > 24 m	Flote kopā
Nozveja kopā (tūkst. tonnas), t.sk.:	2,638	12,4	74,9	2,7	92,6
Menca	0,029	0	1,3	2,7	4,0
Reņģe	2,022	10,3	9,9	0	21,9
Brētliņa	0,004	2,0	62,6	0	64,6
Lasis	0,007	< 0,1	< 0,1	0	< 0,1
Citas	0,576	0,1	1,1	0	1,8
Ieņēmumi kopā (milj. latu), t.sk.:	0,599	1,625	11,212	2,975	16,411
Menca	0,035	0,004	1,388	2,961	4,388
Reņģe	0,295	1,335	1,970	0	3,600
Brētliņa	0,001	0,241	7,515	0	7,757
Lasis	0,018	0	0	0,004	0,022
Citas	0,250	0,045	0,340	0,010	0,644

36.tabula. Latvijas zvejas flotes (aktīvie kuģi) ekonomiskie rādītāji 2005.gadā
(Baltijas jūra un Rīgas jūras līcis)

Rādītājs	Laivas < 12 m	Traleri 12 - 24 m	Traleri > 24 m	Tīklu zvejas kuģi > 24 m	Flote kopā
Ieņēmumi kopā (milj. latu)	0,560	1,625	11,212	2,975	16,411
Ražošanas izmaksas kopā (milj. latu) t.sk.:	0,590	1,276	7,784	2,615	12,857
Algas un soc. iemaksas	0,227	0,241	2,219	0,713	3,628
Degviela	0,364	0,605	3,331	0,832	5,132
Kuģu izdevumi	0,159	0,389	2,044	0,915	3,667
Citi kārtējie izdevumi	0,023	0,040	0,188	0,155	0,429
Ieņēmumu/izmaksu bilance (kopā, milj. latu)	- 0,030	0,349	3,429	0,360	3,554
Ieņēmumi, vidēji uz vienu kuģi, lati	2 333	45 135	149 498	72 559	25 926
Ieņēmumi, vidēji uz vienu nodarbināto, lati	613*	15 045	24 861	13 837	21 203
Ražošanas izmaksas vidēji uz vienu kuģi, lati t.sk.:	2 459	35 433	103 780	63 783	88 826
Algas un soc. iemaksas	946	6 696	29 593	17 381	25 500
Degviela	757	16 809	44 417	20 295	35 071

Kuģu izdevumi	662	10 815	27 259	22 318	25 268
Citi kārtējie izdevumi	95	1 113	2 511	3 788	2 987
Ieņēmumu/izmaksu bilance vidēji uz vienu kuģi, latu	- 127	9 702	45 717	8 775	5 614

* tikai komerczvejas laivas

* nepilna laika nodarbinātība

3.pielikums. PAMATOJUMS REKOMENDĀCIJĀM LATVIJAS ZVEJAS FLOTES KAPACITĀTES SABALANSĒŠANAI AR PIEEJAMIEM ZIVJU RESURSIEM 2008. - 2013.GADĀ

37.tabula. Traleru 12 - 24 m segmenta izdevumu un ieņēmumu prognoze (aktīvie kuģi)

Rādītājs	2007.	2008.	2009.	2010.	2011.	2012.	2013.
Ražošanas izmaksas kopā, milj. latu, t.sk.	1,648	1,840	2,037	2,260	2,515	2,806	3,132
Degvielas un eļļu izmaksas	0,438	0,526	0,605	0,696	0,800	0,920	1,058
Kuģa izmaksas	0,642	0,661	0,681	0,701	0,722	0,744	0,766
Citi tekošie izdevumi	0,053	0,061	0,070	0,081	0,093	0,107	0,117
Apkalpes alga, ieskaitot soc. nodokli	0,515	0,592	0,681	0,783	0,900	1,035	1,190
Ražošanas izmaksas uz vienu kuģi, tūkst. latu	45,8	51,1	56,6	62,8	69,9	77,9	87,0
Ieņēmumi, milj. latu, t.sk.:	1,596	1,636	1,611	1,661	1,717	1,730	1,804
Reņģe	1,362	1,403	1,417	1,466	1,528	1,545	1,614
Brētliņa	0,234	0,203	0,195	0,195	0,189	0,185	0,190
Ieņēmumi uz vienu kuģi, tūkst. latu	44,3	44,6	44,8	46,1	47,7	48,0	50,1
Ieņēmumu/izdevumu bilance, milj. latu	- 0,052	- 0,234	- 0,425	- 0,599	- 0,799	- 1,076	- 1,328
Ieņēmumu/izmaksu bilance uz vienu kuģi, tūkst. latu	- 1,4	- 6,5	- 11,8	- 16,6	- 22,2	- 29,9	- 36,9

38.tabula. Traleru virs 24 m segmenta izdevumu un ieņēmumu prognoze (aktīvie kuģi)

Rādītājs	2007.	2008.	2009.	2010.	2011.	2012.	2013.
Ražošanas izmaksas kopā, milj. latu, t.sk.:	10,275	11,459	12,592	13,868	15,304	16,925	18,755
Degvielas un eļļu izmaksas	4,039	4,847	5,574	6,410	7,372	8,478	9,749
Kuģa izmaksas	3,534	3,640	3,750	3,862	3,978	4,097	4,220
Citi tekošie izdevumi	2,473	2,721	2,993	3,292	3,621	3,983	4,382
Apkalpes alga, ieskaitot soc. nodokli	0,228	0,251	0,276	0,303	0,333	0,367	0,403
Ražošanas izmaksas uz vienu kuģi, tūkst. latu	137	153	168	185	204	226	250
Ieņēmumi, milj. latu, t.sk.:	10,551	9,566	9,328	9,546	9,537	9,782	10,418
Menca	1,714	1,607	1,655	1,802	1,911	2,264	2,680
Reņģe	1,309	1,377	1,362	1,409	1,468	1,485	1,551
Brētliņa	7,311	6,360	6,082	6,099	5,916	5,783	5,929
Plekste	0,216	0,222	0,229	0,236	0,243	0,250	0,258
Ieņēmumi uz vienu kuģi, tūkst. latu	141	128	124	127	127	130	139
Ieņēmumu/izdevumu bilance, milj. latu	0,276	- 1,893	- 3,264	- 4,322	- 5,767	- 7,143	- 8,337
Ieņēmumu/izmaksu bilance uz vienu kuģi, tūkst. latu	4	- 25	- 44	- 58	- 77	- 95	- 111

39.tabula. Tīklu zvejas kuģu segmenta izdevumu un ieņēmumu prognoze
(aktīvie kuģi)

Rādītājs	2007.	2008.	2009.	2010.	2011.	2012.	2013.
Ražošanas izmaksas kopā, milj. latu	3,596	4,094	4,599	5,177	5,837	6,594	7,460
Degvielas un eļļu izmaksas	0,883	0,910	0,937	0,965	0,994	1,024	1,055
Kuģa izmaksas	1,211	1,392	1,601	1,841	2,117	2,435	2,800
Citi tekošie izdevumi	0,206	0,237	0,272	0,313	0,360	0,414	0,476
Apkalpes alga, ieskaitot soc. nodokli	1,296	1,556	1,789	2,058	2,366	2,721	3,129
Ražošanas izmaksas uz vienu kuģi, tūkst. latu	87,7	99,9	112,2	126,3	142,4	160,8	181,9
Ieņēmumi, milj. latu, t.sk.:	3,562	3,340	3,440	3,743	3,970	4,705	5,569
Ieņēmumi uz vienu kuģi, tūkst. latu	86,9	81,5	83,9	91,3	96,8	114,8	135,8
Ieņēmumu/izdevumu bilance, milj. latu	- 0,034	- 0,754	- 1,159	- 1,433	- 1,867	- 1,888	- 1,891
Ieņēmumu/izmaksu bilance uz vienu kuģi, tūkst. latu	- 0,8	- 18,4	- 28,3	- 35,0	- 45,5	- 46,1	- 46,1

40.tabula. Latvijas zvejas flotes izdevumu un ieņēmumu prognoze (aktīvie kuģi)

Rādītājs	2007.	2008.	2009.	2010.	2011.	2012.	2013.
Ražošanas izmaksas kopā, milj. latu, t.sk.:	15,5	17,4	19,2	21,3	23,7	26,3	29,3
Degvielas un eļļu izmaksas	5,4	6,3	7,1	8,1	9,2	10,4	11,9
Kuģa izmaksas	5,4	5,7	6,0	6,4	6,8	7,3	7,8
Citi tekošie izdevumi	1,6	1,9	2,1	2,4	2,8	3,2	3,6
Apkalpes alga, ieskaitot soc. nodokli	3,2	3,6	3,9	4,4	4,9	5,4	6,0
Ražošanas izmaksas uz vienu kuģi, tūkst. latu	102,1	114,5	126,6	140,2	155,6	173,3	193,0
Ieņēmumi milj. latu, t.sk.:	15,7	14,5	14,4	15,0	15,2	16,2	17,8
Menca	5,3	4,9	5,1	5,5	5,9	7,0	8,2
Reņģe	2,7	2,8	2,8	2,9	3,0	3,0	3,2
Brētliņa	7,5	6,6	6,3	6,3	6,1	6,0	6,1
Plekste	0,2	0,2	0,2	0,2	0,2	0,3	0,3
Ieņēmumi uz vienu kuģi (nozvejoto zivju realizācijā) tūkst. latu	103,5	95,7	94,4	98,2	100,1	106,5	117,1
Ieņēmumu/izmaksu bilance, milj. latu	0,2	- 2,9	- 4,8	- 6,4	- 8,4	- 10,1	- 11,6
Ieņēmumu/izmaksu bilance uz vienu kuģi, tūkst. latu	1,4	- 18,8	- 32,1	- 42,0	- 55,6	- 66,9	- 75,9

41.tabula. Latvijas piekrastes zvejas flotes ieņēmumu un izdevumu prognoze

Rādītājs	2007.	2008.	2009.	2010.	2011.	2012.	2013.
Ražošanas izmaksas kopā, milj. latu	0,740	0,833	0,941	1,068	1,217	1,391	1,596
Degvielas un eļļu izmaksas	0,193	0,193	0,193	0,193	0,193	0,193	0,193
Kuģa izmaksas	0,192	0,192	0,192	0,192	0,192	0,192	0,192
Citi tekošie izdevumi	0,028	0,028	0,028	0,028	0,028	0,028	0,028
Apkalpes alga, ieskaitot soc. nodokli	0,392	0,471	0,565	0,678	0,814	0,976	0,392
Ražošanas izmaksas uz vienu kuģi, tūkst. latu	3,1	3,5	3,9	4,5	5,1	5,8	6,6
Ieņēmumi, milj. latu, t.sk.:	0,757	0,779	0,803	0,827	0,851	0,877	0,903
Menca	0,138	0,142	146	150	155	159	164
Reņģe jūrā	< 0,1	< 0,1	< 0,1	< 0,1	< 0,1	< 0,1	< 0,1
Reņģe līcī	0,385	0,397	0,408	0,421	0,433	0,446	0,460
Plekste	< 0,1	< 0,1	< 0,1	< 0,1	0,101	0,104	0,107
Lasis	< 0,1	< 0,1	< 0,1	< 0,1	< 0,1	< 0,1	< 0,1

Citas	0,100	0,103	0,106	0,109	0,113	0,116	0,119
Ieņēmumi uz vienu kuģi, tūkst. latu	3,2	3,2	3,3	3,4	3,5	3,7	3,8
Ieņēmumu/izmaksu bilance, milj. latu	0,017	- 0,053	- 0,139	- 0,242	- 0,365	- 0,514	- 0,693
Ieņēmumu/izmaksu bilance uz vienu kuģi, tūkst. latu	0,1	- 0,2	- 0,6	- 1,0	- 1,5	- 2,1	- 2,9

4.pielikums. ZVEJAS FLOTES SEGMENTIEM REKOMENDĒTĀS KOPEJĀS JAUDAS, BRUTO TONNĀŽAS UN KUĢU SKAITA APRĒĶINA FORMULAS UN REZULTĀTI

4.1. Aprēķina formulas

Lai aprēķinātu pieejamiem zivju resursiem atbilstošu maksimāli pieļaujamo zvejas flotes kopējo jaudu (kW), bruto tonnāžu (GT) un kuģu skaitu attiecīgajam gadam, tika izmantotas šādas formulas:

1) flotes jaudas aprēķinam:

$$F.j.= \frac{Ie}{Iz} \times F.j.v., \text{ kur}$$

F.j. - segmenta kopējā jauda,
 Ie - segmenta kopējie ieņēmumi,
 Iz - ražošanas izmaksas uz vienu kuģi segmentā,
 F.j.v. - vidējā kuģa jauda segmentā.

2) bruto tonnāžas aprēķinam:

$$F.b.t.= \frac{Ie}{Iz} \times F.b.t.v., \text{ kur}$$

F.bt. - segmenta kopējā tonnāža,
 Ie - segmenta kopējie ieņēmumi,
 Iz - ražošanas izmaksas uz vienu kuģi segmentā,
 F.b.t.v. - vidējā kuģa tilpība segmentā.

3) kuģu skaita aprēķinam:

$$Sk.= \frac{Ie}{Iz}, \text{ kur}$$

Sk. - kuģu skaits segmentā,

Ie - segmenta kopējie ieņēmumi,
Iz - ražošanas izmaksas uz vienu kuģi segmentā.

4.2. Rekomendētās kapacitātes aprēķins traleru segmentam 12 - 24 m 2007. - 2013.gadam

Aprēķins liecina, ka traleru segmenta zem 24 m kapacitātes sabalansēšanai ar prognozējamiem zivju resursiem nepieciešamas samazināt kuģu skaitu segmentā līdz 21 kuģim (izņemot no zvejas 23 kuģus), kopējo jaudu – līdz 3359 kW un kopējo tilpību – līdz 684 GT.

42.tabula. Rekomendētās kapacitātes aprēķins kuģu segmentam 12 - 24 m (aktīvie kuģi)

Rādītājs	2007.	2008.	2009.	2010.	2011.	2012.	2013.
Ieņēmumi milj. latu (Ie)	1,596	1,636	1,611	1,661	1,717	1,730	1,804
Ražošanas izmaksas uz vienu kuģi, milj. latu (Iz)	0,046	0,051	0,057	0,063	0,070	0,078	0,087
Maksimālā flotes jauda resursa apgūšanai (F.j.) gada sākumā:	5648	5090	4616	4286	3980	3595	3359
- gada beigās:	5090	4616	4286	3980	3595	3359	
Maksimālā flotes tilpība resursa apgūšanai (F.t.) gada sākumā:	1151	1037	940	873	811	732	684
- gada beigās:	1037	940	873	811	732	684	
Maksimālais kuģu skaits (Sk) resursa apgūšanai gada sākumā:	44	31	28	26	25	22	21
- gada beigās:	31	28	26	25	22	21	
Minimālais kuģu skaits, par kuru jāsamazina zvejas segments	13	3	2	1	3	1	0

4.3. Rekomendētās kapacitātes aprēķins traleru segmentam virs 24 m 2007. - 2013.gadam

Aprēķins liecina, ka traleru segmenta virs 24 m kapacitātes sabalansēšanai ar prognozējamiem zivju resursiem nepieciešamas samazināt kuģu skaitu segmentā līdz 42 kuģiem (izņemot no zvejas 33 kuģus), kopējo jaudu – līdz 11040 kW un kopējo tilpību – līdz 4708 GT.

43.tabula. Rekomendētās kapacitātes aprēķins kuģu segmentam virs 24 m (aktīvie kuģi)

Rādītājs	2007.	2008.	2009.	2010.	2011.	2012.	2013.
Ieņēmumi milj. latu (Ie)	10,551	9,566	9,328	9,546	9,537	9,782	10,418
Ražošanas izmaksas uz vienu kuģi, milj. latu (Iz)	0,137	0,153	0,168	0,185	0,204	0,226	0,250
Maksimālā flotes jauda resursa apgūšanai (F.j.) gada sākumā:	20409	16592	14723	13681	12386	11487	11040
- gada beigās:	16592	14723	13681	12386	11487	11040	

Maksimālā flotes tonnāža resursa apgūšanai (F.b.t.) gada sākumā:	8703	7075	6278	5834	5281	4898	4708
- gada beigās:	7075	6278	5834	5281	4898	4708	
Maksimālais kuģu skaits (Sk) resursa apgūšanai gada sākumā:	75	63	56	52	47	43	42
- gada beigās:	63	56	52	47	43	42	42
Minimālais kuģu skaits, par kuru jāsamazina zvejas segments	12	7	4	5	4	1	0

4.4. Rekomendētās kapacitātes aprēķins tīklu zvejas kuģu segmentam virs 24 m 2007. - 2013.gadam

Aprēķins liecina, ka tīklu zvejas kuģu segmentā kapacitātes sabalansēšanai ar prognozējamiem zivju resursiem nepieciešamas samazināt kuģu skaitu segmentā līdz 28 kuģiem (izņemot no zvejas 16 kuģus), kopējo jaudu – līdz 4490 kW un kopējo tilpību – līdz 2231 GT.

44.tabula. Rekomendētās tīklu zvejas kuģu segmenta kapacitātes aprēķins
(aktīvie kuģi)

Rādītājs	2007.	2008.	2009.	2010.	2011.	2012.	2013.
Ieņēmumi milj. latu (Ie)	3,562	3,340	3,440	3,743	3,970	4,705	5,569
Ražošanas izmaksas uz vienu kuģi, milj. latu (Iz)	0,088	0,100	0,112	0,126	0,142	0,161	0,182
Maksimālā flotes jauda resursa apgūšanai (F.j.) gada sākumā:	6538	5385	4937	4773	4490	4490	4490
- gada beigās:	5385	4937	4773	4490	4490	4490	4490
Maksimālā flotes tilpība resursa apgūšanai (F.b.t.) gada sākumā:	3249	2676	2453	2372	2231	2231	2231
- gada beigās:	2676	2453	2372	2231	2231	2231	2231
Maksimālais kuģu skaits (Sk) resursa apgūšanai gada sākumā:	42	33	31	30	28	28	28
- gada beigās:	33	31	30	28	28	28	28
Minimālais kuģu skaits, par kuru jāsamazina zvejas segments	9	2	1	2			

4.5. Rekomendētās kapacitātes aprēķina kopsavilkums zvejas flotei aiz piekrastes zonas 2007. - 2013.gadam

Aprēķins liecina, ka zvejas flotes kapacitātes sabalansēšanai ar prognozējamiem zivju resursiem nepieciešamas samazināt kuģu skaitu segmentā līdz 91 kuģim (izņemot no zvejas 70 kuģus), kopējo jaudu – līdz 18889 kW un kopējo tilpību – līdz 7623 GT.

45.tabula. Rekomendētās zvejas flotes kapacitātes aprēķins (ārpus piekrastes
joslas zvejojošiem kuģiem)

Rādītājs	2007.	2008.	2009.	2010.	2011.	2012.	2013.
Ieņēmumi milj. latu (Ie)	15,5	17,4	19,2	21,3	23,7	26,3	29,3
Ražošanas izmaksas uz vienu kuģi, milj. latu (Iz)	0,102	0,115	0,127	0,140	0,156	0,173	0,193

Maksimālā flotes jauda resursa apgūšanai (F.j.) gada sākumā:	32595	27067	24276	22740	20856	19572	18889
- gada beigās:	27067	24276	22740	20856	19572	18889	18889
Maksimālā flotes tilpība resursa apgūšanai (F.t.) gada sākumā:	13103	10788	9671	9079	8323	7861	7623
- gada beigās:	10788	9671	9079	8323	7861	7623	7623
Maksimālais kuģu skaits (Sk) resursa apgūšanai gada sākumā:	161*	127	115	108	100	93	91
- gada beigās:	127	115	108	100	93	91	91
Minimālais kuģu skaits, par kuru jāsamazina zvejas flote	34	12	7	8	7	2	0

4.6. Rekomendētās kapacitātes aprēķina kopsavilkums piekrastes zvejas flotei 2007. - 2013.gadam

46.tabula. Latvijas piekrastes flotes maksimālā pieļaujamā kapacitāte

Rādītājs	2007.	2008.	2009.	2010.	2011.	2012.	2013.
Ieņēmumi milj. latu (Ie)	0,757	0,779	0,803	0,827	0,851	0,877	0,903
Ražošanas izmaksas uz vienu kuģi, tūkst. latu (Iz)	3,1	3,5	3,9	4,5	5,1	5,8	6,6
Maksimālā pieļaujamā flotes jauda gada beigās (P.j.)	2210	2006	1814	1634	1467	1467	1467
Maksimālā pieļaujamā flotes tonnāža gada beigās (P.b.t.)	368	334	302	272	245	245	245
Maksimālais kuģu skaits gada beigās (Sk)	225	205	186	168	151	136	136

Zemkopības ministrs

J.Dūklavs

2014.10.09. 10:17
17341
I.Muriņa
67878708, Ilze.Murina@zm.gov.lv