

Kas jāzina, ja ceļojumā dodies kopā ar savu LOLOJUMDZĪVNIIEKU



Kas ir lolojumdzīvnieks

„Lolojumdzīvnieks” ir suns, kaķis vai mājas sesks, vai cits dzīvnieks, kas ceļo kopā ar īpašnieku vai pilnvarotu personu nekomerciālā nolūkā.

Kas ir nekomerciāla pārvietošana (ceļošana)

„Nekomerciāla pārvietošana” ir pārvietošana, kuras mērķis nav lolojumdzīvnieka pārdošana vai īpašumtiesību uz lolojumdzīvnieku nodošana.

„Pilnvarota persona” ir fiziska persona, kurai ir īpašnieka rakstiska atļauja īpašnieka vārdā veikt lolojumdzīvnieka nekomerciālu pārvietošanu.

Īpašnieks vai pilnvarota persona nekomerciālas pārvietošanas laikā drīkst pārvadāt **ne vairāk kā piecus dzīvniekus**, izņemot gadījumus, kad pārvietošanas mērķis ir piedalīties sacensībās, izstādēs, sporta pasākumos vai pasākumos, kuros gatavojas minētajiem pasākumiem, ievērojot sekojošo:

- lolojumdzīvnieki ir vecāki par sešiem mēnešiem;
- īpašnieks vai pilnvarotā persona var uzrādīt rakstisku pierādījumu tam, ka lolojumdzīvnieki ir reģistrēti biedrībā, kas organizē sacensības, izstādes, sporta pasākumus vai reģistrēti, lai apmeklētu iepriekšminētos pasākumus.

Prasības, ceļojot ar lolojumdzīvnieku starp Eiropas sacienības (ES) dalībvalstīm*

**Eiropas Savienības (ES) dalībvalstis: Austrija, Beļģija, Dānija, Francija, Grieķija, Itālija, Īrija, Lielbritānija, Zviedrija, Luksemburga, Nīderlande, Portugāle, Spānija, Somija, Vācija, Čehija, Igaunija, Kipra, Lietuva, Latvija, Malta, Polija, Slovākija, Slovēnija, Ungārija, Bulgārija, Rumānija, Horvātija*

Vienotas prasības nekomerciāli pārvietošanai ES ir noteiktas vienīgi suņiem, kaķiem un seskiem. Pārvietojot citus Regulas (ES) Nr. 576/2013 I pielikuma B daļā minētos lolojumdzīvniekus (abiniekus, grauzējus, rāpuļus u.c.), jāievēro attiecīgās valsts nacionālajā likumdošanā noteiktās prasības šādu dzīvnieku ievēšanai, līdz ES likumdošanā tiek ieviesti vienoti noteikumi.

Nekomerciāli pārvietojot suņus, kaķus un seskus, nepieciešams:

1. **Identifikācija** – zemādas mikroshēma (tetovējums pieļaujams tikai tad, ja tas veikts līdz 2011.gada 3.jūlijam un ir skaidri salasāms). Mikroshēmai jāatbilst ISO Standartam 11784 un jābūt nolāsāmai ar ierīci, kas saderīga ar ISO standartu 11785. Ja mikroshēma neatbilst šīm prasībām, jānodrošina ierīce mikroshēmas nolāsīšanai.

2. **ES parauga pase.**



3. Vakcinācija pret trakumsērgu – vakcinācijas dienā dzīvniekam jābūt vismaz 12 nedēļas vecam; ceļojumā var doties 21 dienu pēc vakcinācijas, ja vakcinācija veikta pirmo reizi mūžā un arī tad, ja nav ievērots revakcinācijas režīms atbilstoši vakcīnas ražotāja norādījumiem. Dzīvniekam ir jābūt identificētam pirms vakcinācijas pret trakumsērgu!

4. Papildus prasība suņiem, izceļojot uz Īriju, Lielbritāniju, Somiju, Maltu: attārpošana pret *Echinococcus multilocularis* lenteņiem, kas jāveic veterinārajā klīnikā ne mazāk kā 24 stundas un ne vairāk kā 120 stundas pirms iebraukšanas iepriekšminētajās valstīs (veterinārārsts par veikto manipulāciju izdara ierakstu pasē).

! Atkāpes no vakcinācijas pret trakumsērgu jauniem suņiem, kaķiem un sēsķiem: Latvijā no 2014. gada 29. decembra nav atļauts ievest suņus, kaķus un sēsķus, kuri ir jaunāki par 12 nedēļām un nav vakcināti pret trakumsērgu vai ir 12-16 nedēļas veci un ir vakcināti pret trakumsērgu, bet vakcinācija vēl nav derīga ceļošanai (nav ievērots 21 dienas nogaidīšanas periods pēc vakcinācijas).

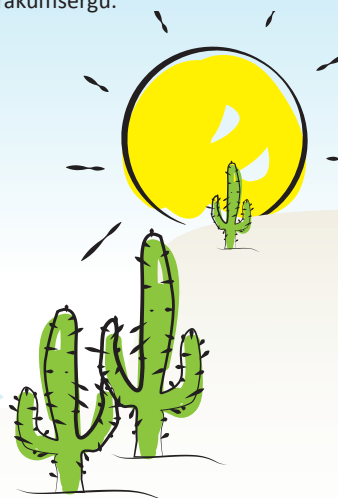
Citas ES dalībvalstis var atļaut pārvietot no citas dalībvalsts uz savu teritoriju: suņus, kaķus un sēsķus jaunākus par 12 nedēļām, kuri nav vakcināti pret trakumsērgu, vai suņus, kaķus un sēsķus, kuri ir 12-16 nedēļas veci un ir vakcināti pret trakumsērgu, bet vakcinācija vēl nav derīga ceļošanai (nav ievērots 21 dienas nogaidīšanas periods pēc vakcinācijas).

Atļauju var piešķirt gadījumos, ja:

- īpašnieks vai pilnvarotā persona sniedz parakstītu deklarāciju, ka lolojumdzīvnieki no dzimšanas līdz nekomerciālas pārvietošanas laikam nav bijuši saskarsmē ar tādu sugu savvaļas dzīvniekiem, kuras ir uzņēmīgas pret trakumsērgu, vai
- lolojumdzīvnieki ir kopā ar māti, no kuras joprojām ir atkarīgi, un māti pavadošā identifikācijas dokumentā var konstatēt, ka māte pirms to dzimšanas ir vakcinēta pret trakumsērgu.

Prasības, ceļojot ar lolojumdzīvnieku no Latvijas uz trešajām valstīm

Ceļojot ar dzīvniekiem ārpus ES, jāievēro konkrētās trešās valsts kompetentās iestādes noteiktās prasības. Personai, kas pavada savu lolojumdzīvnieku, ir savlaicīgi jānoskaidro ieviešanas prasības galamērķa valsts kompetentajā iestādē vai šīs valsts vēstniecībā.



Prasības, iebraucot ar lolojumdzīvnieku ES no trešajām valstīm

Visi lolojumdzīvnieki, šķērsojot ES robežu, ieviešanas punktos jāuzrāda muiņas kontrolei.

Suņus, kaķus un seskus drīkst ievest, ja tie ir atbilstoši sagatavoti:

- 1. Identificēti ar zemādas mikroshēmu** (tetovējums pielaujams, ja tas veikts līdz 2011.gada 3.jūlijam un ir skaidri salasāms).
- 2. Pase** – dzīvniekam jābūt līdzī pienācīgi aizpildītai ES parauga pasei. Tā nepieciešama, ja ES dzīvnieks iepriekš ir izbraucis no ES uz trešo valsti un atgriezās ES. Ja dodaties uz trešo valsti ar dzīvnieku, paredzot, ka ar šo pašu dzīvnieku atgriezīsieties atpakaļ, tad, atgriežoties no trešās valsts atpakaļ ES teritorijā, nepieciešams uzrādīt tikai pasi.
- 3. Vakcinēti pret trakumsērgu.**
- 4. Veikts trakumsērgas antivielu noteikšanas tests.**

! Atkāpe no prasībaspar antivielu testu tranzīta gadījumā: tests nav vajadzīgs, ja īpašnieks vai pilnvarotā persona sniedz deklarāciju, ka šāda tranzīta laikā dzīvnieki nav bijuši saskarē ar trakumsērgas uzņēmīgo sugu dzīvniekiem, un ka tie ir palikuši neapdraudēti transportlīdzeklī vai starptautiskas lidostas teritorijā.

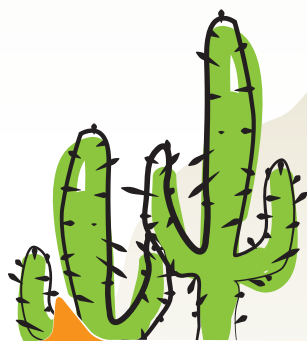
Atceries!

- 1) Nepieciešams, ja ceļojat no trešajām valstīm, kuras nav iekļautas sarakstā (2) Analīzei jābūt veiktai ES atzītā laboratorijā.
- 2) Asins paraugu ņem vismaz 30 dienas pēc vakcinācijas un trīs mēnešus pirms pārvietošanas.
- 3) Nav nepieciešams, ja ceļojat no saraksta (1) valstīm. Ja izbraucat no Latvijas uz kādu no valstīm, kas nav minētas valstu sarakstā (2) vai arī pēc tranzīta caur šīm valstīm un vēlaties atgriezties atpakaļ ES, tests jāveic pirms izbraukšanas. Nav vajadzīgs 3 mēnešu nogaidīšanas periods pēc analīzes veikšanas.

- 5. Saņemts oficiālā veterinārārsta izsniegts veterinārais sertifikāts** – pienācīgi aizpildīts un izdots saskaņā ar Regulas (EK) 577/2013 IV. pielikuma 1. daļā noteikto paraugu.

Atceries!
Dzīvnieki, kuri ceļo no saraksta (1) valstīm, nav jāuzrāda kontrolei ieviešanas punktos.

Atceries!
Dzīvniekus pret trakumsērgu vakcinē no 12 nedēļu vecuma un ceļojumā var doties 21 dienu pēc vakcinācijas.



Atceries!
Dzīvnieki no saraksta (1) valstīm var ieceļot ar pasēm.

Ievēro!

Dzīvnieks jāuzrāda veterinārajai kontrolei, ja to ievieš komerciālā nolūkā! Kontroli veic PVD Terehovas un Pāternieku kontroles punktos.

6. Īpašnieka vai pilnvarotas personas parakstīta **deklarācija lolojumdzīvnieka nekomerciālai pārvietošanai**, apliecinot, ka dzīvnieka pārvietošana uz ES ir nekomerciāla. Tās paraugs noteikts Regulas (ES) Nr. 576/2013 IV. pielikuma 3. daļā.

7. Īpašnieka vai pilnvarotas personas parakstīta **deklarācija tranzīta gadījumā**, ja ceļo no valstīm, kuras nav sarakstā (2).

(1) attiecas uz šādām valstīm: *Andora, Šveice, Fēru salas, Gibraltārs, Grenlande, Islande, Lihtenšteina, Monako, Norvēģija, San Marino, Vatikāna Pilsētvalsts*

(2) tests antiviēlu līmeņa noteikšanai neattiecas uz šādām valstīm: *Debesbraukšanas sala, Apvienotie Arābu Emirāti, Antigva un Barbuda, Argentīna, Austrālija, Aruba, Bosnija un Hercegovina, Barbadosa, Bahreina, Bermudu salas, Bonaire, Sintestatiusa un Saba (BES salas), Baltkrievija, Kanāda, Čīle, Kirasao, Fidži, Folklanda (Malvinu) salas, Honkonga, Jamaika, Japāna, Sentkitsa un Nevisa, Kaimanu salas, Sentlūsija, Montserata, Maurīcija, Maķedonija, Meksika, Malaizija, Jaunkaledonija, Jaunzēlande, Franču Polinēzija, Senpjēra un Mikelona, Krievija, Singapūra, Sv. Helēnas sala, Sintmartēna, Trinidāda un Tobāgo, Taivāna, Amerikas Savienotās Valstis (tostarp AS–ASV Samoa, GU–Guama, MP–Ziemeļu Marianas salas, PR–Puertoriko un VI–ASV Virdžīnas), Sentvinsenta un Grenadīnas, Britu Virdžīnu salas, Vanuatu, Volisa un Futunas salas, Majota.*

Atceries!

Deklarācija nav nepieciešama, ja no trešās valsts atpakaļ tiek ievests ES dzīvnieks ar ES lolojumdzīvnieka pasi. Deklarācija ir muitas kontrolei obligāti uzrādāms dokuments kopā ar citiem dzīvnieka identitāti un veselības stāvokli apliecinājošiem pavaddokumentiem.



Ievēro!

Ja mājdzīvnieks, iebrucaot ES, neatbildīs prasībām, tas var tikt **atgriezts atpakaļ** uz izcelsmes valsti vai **izolēts** oficiālā uzraudzībā līdz brīdim, kamēr tiks nodrošinātas veselības prasības. Neatbilstību gadījumā izolēšanas izdevumi ir **jāsedz dzīvnieka īpašniekam!** Pirms ceļojat, **pārbaudiet prasību atbilstību!** Ja dzīvnieku nevar atgriezt uz izcelsmes valsti vai izolēt, to iemidzina bez finansiālas kompensācijas.

Īpašie piesardzības pasākumi:

1. Ceļojot ar kaķi no Austrālijas

Kaķus no Austrālijas aizliegts ievest Latvijā, ja tiem nav līdzī Austrālijas kompetentās iestādes izsniegts veterinārais sertifikāts ar apliecinājumu, ka:

- dzīvnieki nav uzturējušies saimniecībās, kurās pēdējo 60 dienu laikā ir apstiprināti Hendra slimības gadījumi,
- dzīvniekiem veikts ELISA tests apstiprinātā laboratorijā, lai atklātu antiviēlas pret Hendra vīrusu, izmantojot asins paraugus, kas ņemti ne vēlāk kā 10 dienas pirms eksporta, un ir iegūti negatīvs rezultāts.

2. Ceļojot ar kaķi un suni no Malaizijas

Kaķus un suņus no Malaizijas (pussalas) aizliegts ievest Latvijā, ja tiem nav Austrālijas kompetentās iestādes izsniegts veterinārais sertifikāts ar apliecinājumu, ka:

- pēdējo 60 dienu laikā pirms eksporta dzīvniekiem nav bijis kontakts ar cūkām,
- dzīvnieki nav uzturējušies saimniecībās, kurās pēdējo 60 dienu laikā ir apstiprināti Nipah slimības gadījumi,
- dzīvniekiem (apstiprinātā laboratorijā) veikts ELISA tests, lai atklātu antiviēlas pret Nipah vīrusu, izmantojot asins paraugus, kas ņemti ne vēlāk kā 10 dienas pirms eksporta, un saņemti negatīvs rezultāts.

Prasības lolojumputnu, kas nav mājputni, nekomerciālai ievēšanai ES no trešajām valstīm

ES ir noteikusi stingrus lolojumputnu pārvietošanas ierobežojumus no trešajām valstīm saistībā ar īpaši patogēno putnu gripu.

Nekomerciāli ievesto lolojumputnu (papagaiļu, kanārijputniņu) dokumentu un identitātes kontroli veic muitas amatpersonas.

Savvaļā vai nebrīvē turēto putnu (medību piekūnu, vanagu) dokumentu un identitātes kontroli veic PVD Pāternieku un Terehovas robežkontroles punktus.

Lolojumputnus var ievest:

1. Ja tie atbilst vienam no šiem noteikumiem:

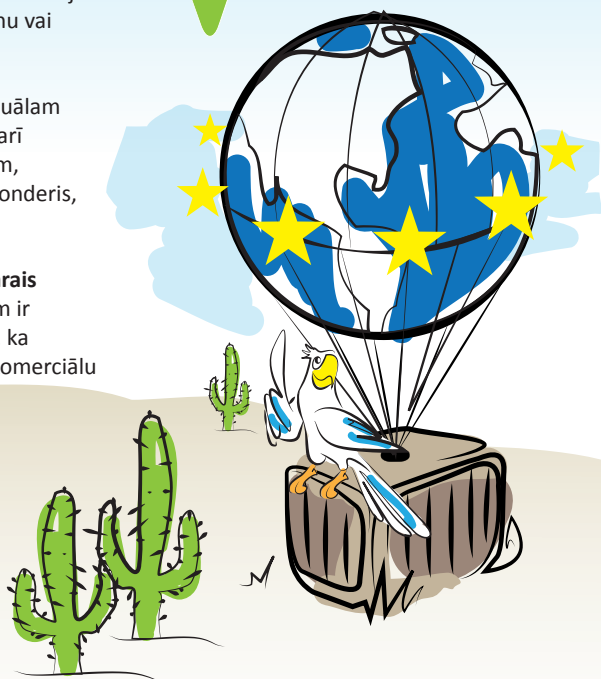
- 30 dienu pirms izvešanas tie ir izolēti izvešanas vietā trešajā valstī, vai
- putni pēdējo sešu mēnešu laikā un ne vēlāk kā 60 dienas pirms to nosūtīšanas no trešās valsts ir vakcinēti un vismaz vienu reizi revakcinēti pret putnu gripu ar vakcīnu H5, kas apstiprināta attiecīgajai sugai, atbilstīgi ražotāja norādījumiem,
- vai putni vismaz 10 dienas pirms izvešanas ir bijuši izolēti un tiem veikti testi uz H5N1 antigēnu vai genomu.

2. Ja putni ir identificējami (jābūt individuālam numuram, kas ļauj noteikt to izcelsmi, kā arī jānorāda identifikācijas sistēma (piemēram, saspiedne, gredzens, mikroshēma, transponderis, krotālija).

3. Ja līdzīgi ir ES noteiktā parauga veterinārais sertifikāts un ja veterinārajam sertifikātam ir pievienota rakstiska īpašnieka deklarācija, ka lolojumputna pārvietošana uz ES ir ar nekomerciālu nolūku.

Ievēro!

- Savlaicīgi pārliecinieties, vai trešā valsts, no kuras plānojat ievest Latvijā lolojumputnu, ir iekļauta atļauto valstu sarakstā!
- Neatbilstību gadījumā izolēšanas izdevumi ir jāsedz īpašniekam, tādēļ, pirms ceļojat, pārbaudiet prasību atbilstību!
- Ja lolojumputns neatbilst prasībām, to atgriez uz izcelsmes valsti vai izolē oficiālā uzraudzībā līdz brīdim, kamēr tiks nodrošinātas veselības prasības.
- Lolojumputniem, kas tiek ievesti no **Andoras, Šveices, Islandes, Lihtenšteinas, Monako, Norvēģijas, San Marino, Vatikāna** valsts, tiek piemēroti tādi paši nosacījumi kā ES valstīm.



ievēro!

Prasības ceļošanai ar dzīvniekiem var mainīties, tāpēc ar aktuālo informāciju lūdzam iepazīties PVD mājas lapā vai noskaidrot PVD teritoriālajās struktūrvienībās!

Atsauces uz regulām un lēmumiem:

- *Eiropas Parlamenta un Padomes Regula (ES) Nr. 576/2013(2013.gada 12.jūnijs) par lolojumdzīvnieku nekomerciālu pārvietošanu un par regulas (EK) Nr.998/2003 atcelšanu*
- *Komisijas īstenošanas Regula (ES) Nr. 577/2013 (2013.gada 28. jūnijs) par identifikācijas dokumentu paraugiem suņu, kaķu un mājas sesku nekomerciālai pārvietošanai, teritoriju un trešo valstu saraksta izveidošanu un par deklarāciju formas, izkārtojumu un valodas prasībām atbilstoši Eiropas Parlamenta un Padomes Regulā (ES) Nr. 576/2013 paredzētajiem konkrētajiem nosacījumiem*
- *Komisijas Deleģēta regula (ES) Nr. 1152/2011 (2011.gada 14. jūlijs), ar kuru papildina Eiropas Parlamenta un Padomes Regulu (EK) Nr. 998/2003 attiecībā uz profilaktiskiem veselības aizsardzības pasākumiem Echinococcus multilocularis infekcijas kontrolei suņiem*
- *Komisijas Lēmums 2007/25/EK*
- *Komisijas Lēmums 2010/734/ES*



PĀRTIKAS UN VETERINĀRAIS DIENESTS

Peldu iela 30, Rīga, Latvija, LV-1050

Tālrunis: +371 67095230

Uzticības tālrunis: +371 67027402

Fakss: 670322727

www.pvd.gov.lv

[twitter.com/@pvd_gov_lv](https://twitter.com/pvd_gov_lv)