



Zemkopības ministrija

Apstiprinu
R.Kronbergs.
Datums skatāms laika zīmogā.

PUBLISKAIS GADA PĀRSKATS 2021

Rīga, 2022

Priekšvārds

Cienījamais lasītāj!

2021. gadā Zemkopības ministrija (ZM) turpināja Latvijā īstenot mērķtiecīgu politiku, sniedzot valsts un Eiropas Savienības (ES) atbalstu nozares konkurētspējas stiprināšanai. Tas ir nodrošinājis stabilu lauksaimniecības, zivsaimniecības, pārtikas ražošanas un meža nozares attīstību.

Kaut gan bija jāsaskaras ar globāliem un lokāliem izaicinājumiem, Latvijas lauksaimniecības un pārtikas produktu eksports vērtības izteiksmē arī 2021. gadā turpināja palielināties – pagājušajā gadā tas bijis par 3,7 % jeb 108 miljoniem eiro lielāks nekā 2020. gadā un veidoja vairāk nekā 40 % Latvijas kopējās eksporta vērtības.

Savukārt Latvijas meža nozares produkcijas eksporta apjoms 2021. gadā gandrīz trīs reizes pārsniedza importu, palielinoties par vairāk nekā 1,1 miljardu EUR (40,9 %) salīdzinājumā ar 2020. gadu. Latvijā tiek īstenota mērķtiecīga un atbildīga mežsaimnieciskā darbība: to apliecina meža platības palielināšanās ik gadu, vienlaikus pieaugot mežā uzkrātās koksnes apjomam jeb krājam.



Jebkuras nozares ilgtermiņa attīstības būtisks priekšnoteikums ir valsts spēja veidot skaidrus un saprotamus darbības un atbalsta nosacījumus, tāpēc ZM ir gādājusi par atbalsta nepārtrauktību starp plānošanas periodiem.

2021. un 2022. gadā Latvijas Lauku attīstības programmā 2014.–2020. gadam lauksaimniecības un lauku attīstībai pieejami 493,3 miljoni eiro, tajā skaitā 84 miljoni eiro ES atvēršanās instrumenta finansējums un 683,2 miljoni eiro tiešajiem maksājumiem pārejas periodā. Tādējādi ir izdevies nodrošināt pakāpenisku nozares virzību uz Eiropas Zaļā kursa noteiktajiem mērķiem, stiprinot mazo un vidējo saimniecību attīstību, kā arī veicinot bioloģiskās lauksaimniecības attīstību un vides un klimata investīcijas.

Īpaši jāizceļ lauksaimniekiem dotā iespēja uzņemties jaunas saistības lauku attīstības platību maksājumos, tostarp bioloģiskajā lauksaimniecībā. Šim mērķim pārejas periodā piešķirti 70 miljoni eiro, 15 miljonus eiro novirzot projektiem mazo saimniecību darbības attīstībai un vairāk nekā četrus miljonus eiro – jauno lauksaimnieku darbības uzsākšanai. 2021. gadā esam stiprinājuši mazo

lauksaimniecības ražotāju saimniecības, vairāk nekā 13,5 tūkstošiem mazo ražojošo lauksaimnieku vienreizējā maksājuma veidā piešķirot kopumā gandrīz trīs miljonu eiro lielu valsts atbalstu.

Savukārt, lai stiprinātu zivsaimniecības nozares konkurētspēju, pagājušajā gadā turpinājām īstenot Rīcības programmu zivsaimniecības attīstībai 2014.–2020. gadam, un šajā nozarē no pieejamiem 183,5 miljoniem eiro projektu īstenošanai rezervēti 99 %.

Apzinoties zinātnes un mūsdienīgas izglītības nozīmi, 2021. gadā lauksaimniecības nozares izglītības iestāžu – Latvijas Lauksaimniecības universitātes, Bulduru dārzkopības vidusskolas un Malnavas koledžas – infrastruktūras un materiāltehniskā nodrošinājuma uzlabošanai novirzīti vairāk nekā 4,5 miljoni eiro, un šogad plānots ieguldīt vēl 22 miljonus eiro.

Kopumā 2021. gadu esam pavadījuši Covid-19 pandēmijas zīmē. ZM galvenā prioritāte šajā laikā bija sniegt atbalstu nozarei, lai tā šajos apstākļos spētu saglabāt konkurētspēju, bet Latvijas iedzīvotāji nebažītos par pārtikas pieejamību veikalos plauktos.

2021. gadā, tāpat kā 2020. gadā, Latvijas lauksaimniekiem pandēmijas izraisītās negatīvās ietekmes samazināšanai bez kavēšanās spējam sniegt nozīmīgu papildu atbalstu kopumā 45,5 miljonu eiro apmērā. Šis finansējums bijis nozīmīgs saimniecību dzīvotspējas stiprināšanai, ieņēmumu samazinājuma kompensēšanai, uzņēmumu likviditātes un naudas plūsmas saglabāšanai, kā arī kredītsaistību izpildei un lauksaimniecības, zivsaimniecības un lauku attīstības garantiju programmas īstenošanai.

ZM 2021. gada valsts budžetā izdevās rast papildu finansējumu 15 miljonu eiro apmērā ciltsdarba maksājumiem, zinātniskajiem pētījumiem un materiāli tehniskās kapacitātes pilnveidošanai un atbalstam mazajiem lauksaimniekiem. Tas bijis nozīmīgs atbalsts lopkopības saimniecībām, lai tās turpinātu sekmīgi strādāt, attīstītu uzņēmējdarbību, ražotu kvalitatīvus piena un gaļas produktus un nozare saglabātu savu konkurētspēju.

Jāpiebilst, ka ZM resors pagājušajā gadā sniedzis arī praktisku ieguldījumu pandēmijas ierobežošanai Latvijā. Valsts zinātniskais institūts "BIOR" 2021. gadā palielināja testēšanas jaudas, veicinot Covid-19 diagnosticēšanas kapacitāti Latvijā. Savukārt, lai prognozētu slimības uzliesmojumu dažādās apdzīvotās vietās, "BIOR" pagājušajā gadā sāka un 2022. gadā turpina notekūdeņu monitoringu Latvijas pilsētās, nosakot Covid-19 koncentrāciju notekūdeņos.

Kopējā lauksaimniecības politika

2021. gadā norisinājās ilgstošas un sarežģītas ES dalībvalstu ekspertu un politiskā līmeņa beigu diskusijas par Kopējās lauksaimniecības politikas (KLP) nosacījumiem 2023.–2027. gadam.

Neatmaidīgās diskusijās Latvijai izdevās palielināt mūsu lauksaimniekiem pieejamo finansējuma apmēru tiešajiem maksājumiem. Šim mērķim visā 2021.–2027. gada periodā atvēlēts finansējums vairāk nekā 2,47 miljardi eiro apmērā, t.i., par 758 miljoniem eiro jeb par 44 % vairāk nekā iepriekšējā periodā.

Laikposmā no 2023. līdz 2027. gadam tiešajiem maksājumiem plānots piešķirt vairāk nekā 1,79 miljardus eiro, no kuriem 74,3 miljonus eiro paredzēts pārdalīt lauku attīstībai un četrus miljonus eiro – sektorālām atbalsta intervencēm, t.i., ražotāju organizācijām citos sektoros.

Savukārt lauku attīstības atbalsta pasākumiem laikā no 2023. līdz 2027. gadam atvēlēti 790,7 miljoni eiro.

Turpmākajos gados ES un valsts atbalsts plānots tā, lai to taisnīgā, mērķtiecīgā un līdzsvarotā veidā varētu saņemt dažāda lieluma saimniecības, uzņēmēji un nozares.

Kopumā nozīmīgāko Latvijas KLP stratēģiskā plāna finansējuma daļu, t.i., 47,8 %, plānots novirzīt vides un klimata mērķu īstenošanai dažādu atbalsta instrumentu veidā lauksaimniecības praksei, kas sniegs ieguldījumu vides un klimata jomā.

Tāpat paredzēti pasākumi lauksaimnieku ienākumu atbalstam, nodrošinot līdzsvarotu un proporcionālu atbalsta sadalījumu starp dažāda lieluma saimniecībām, lai lielāku ienākumu atbalstu saņemtu mazās un vidējās saimniecības. To papildinās arī mērķtiecīgs investīciju atbalsts mazo un vidējo saimniecību konkurētspējas sekmēšanai.

KLP stratēģiskā plāna sagatavošanā ZM iesaistīja dažādas nevalstiskās organizācijas un uzņēmējus, īpaši lauksaimniecības un vides nozares pārstāvjus. ZM piedāvātā stratēģija ir labākais kompromiss, ņemot vērā dažādo interešu grupu atšķirīgo viedokli par nozares attīstību, šo stratēģiju un ieguldījuma virzieniem.

2022. gada 24. februāris

Krievijas iebrukums Ukrainā satricināja ne tikai demokrātiskās pasaules kārtību, bet iedragāja arī nākotnes plānus un ieceres.

Krievijas kara ietekmē vērojams straujš cenu kāpums ne tikai degvielai, bet arī minerālmēsliem, energoresursiem un citām lauksaimniecības produkcijas ražošanā nepieciešamām izejvielām.

2022. gada 21. jūnijā valdība atbalstīja ZM priekšlikumu novirzīt ap 19,2 miljonus eiro Krievijas kara izraisītās krīzes skartajiem lauksaimniecības produkcijas un pārtikas ražotājiem, lai nodrošinātu nepārtrauktu lauksaimniecības produkcijas ražošanu un veicinātu nozares spēju pielāgoties jaunajiem tirgus apstākļiem.

Valdība atbalstīja arī ZM priekšlikumu rast papildu finansējumu (virssaistības no valsts budžeta līdzekļiem) 30 miljonu eiro apmērā investīciju projektiem ieguldījumiem lauku saimniecībās, tā dodot iespēju apstiprināt lielāku projektu iesniegumu skaitu.

Lai mazinātu Krievijas un Ukrainas kara ietekmi un energoresursu un izejvielu cenu pārmērīgo kāpumu uz zivsaimniecības nozares uzņēmumiem, kā arī nodrošinātu to konkurētspēju un izturētspēju, atbalsts tiks novirzīts arī zivsaimniecības nozarei, dubultojot ārkārtas pasākumiem iepriekš apstiprināto summu un tādējādi palielinot to līdz pieciem miljoniem eiro. Vēl 1,88 miljoni eiro atvēlēti tirgus veicināšanas pasākumiem no Rīcības programmas zivsaimniecības attīstībai 2014.–2020. gadam, pārdalot visu līdz šim citos pasākumos neizmanto to finansējumu.

Reaģējot uz esošo situāciju, risinājumu tiek meklēti gan valsts, gan ES mērogā. Krievijas karš Ukrainā un tā sekas var likt pārvērtēt KLP stratēģiskos virzienus, lai stiprinātu lauksaimniecības nozares noturību tās galvenā mērķa īstenošanai – apgādāt sabiedrību ar drošu pārtiku vajadzīgajā daudzumā.

ES ir vienota savā nostājā un rīcībā pret Krievijas agresiju. Tikpat vienoti mums jāspēj stāties pretī izejvielu un pārtikas tirgus satricinājumiem, ko šis karš izraisījis ne vien ES, bet arī visā pasaulē.

Kaspars Gerhards,
zemkopības ministrs

Satura rādītājs


1. Zemkopības ministrijas darbības vispārējs raksturojums	6
2. Zemkopības ministrijas finanšu resursi un darbības rezultāti	20
3. Zemkopības ministrijas personāls	26
4. Zemkopības ministrijas komunikācija ar sabiedrību	28
5. Zemkopības ministrijas 2022. gadā plānotie pasākumi	39
6. Saīsinājumi	43
1. pielikums "Budžeta programmu un apakšprogrammu finanšu līdzekļu izlietojums"	44
2. pielikums "Darbības rezultātu rādītāji"	56

pasts@zm.gov.lv

www.zm.gov.lv

 www.facebook.com/Zemkopibasministrija

 twitter.com/Zemkopibas_min

 [instagram.com/zemkopibas_ministrija/](https://www.instagram.com/zemkopibas_ministrija/)

1. Zemkopības ministrijas darbības vispārīgs raksturojums

1.1. Juridiskais statuss

Zemkopības ministrija ir vadošā valsts pārvaldes iestāde lauksaimniecības, mežsaimniecības un zivsaimniecības nozarē. ZM ir izveidota 1993. gada 1. septembrī, un tās funkcijas ir

a) izstrādāt lauksaimniecības, meža nozares un zivsaimniecības politiku tādās jomās kā

- 1) dzīvnieku veselība, labturība un dzīvnieku tirdzniecība;
- 2) dzīvnieku barība, veterinārās zāles un antimikrobiālā rezistence;
- 3) pārtikas tirgus un pārtikas aprīte (higiēna, nekaitīgums un kvalitāte);
- 4) biotehnoloģijas un to kvalitāte;
- 5) augkopība;
- 6) lauksaimniecības resursu ilgtspējīga apsaimniekošana (lauksaimniecībā un pārtikā izmantojamo augu un dzīvnieku ģenētisko resursu saglabāšana, sēkļu un augu pavairojamā materiāla aprīte, augu aizsardzība un mēslošanas līdzekļu aprīte, invazīvo sugu ierobežošana, lauksaimnieciskās darbības izraisītā piesārņojuma samazināšana un novēršana, selekcionāru tiesību aizsardzība un augsnes apsaimniekošana);
- 7) lopkopība un ciltsdarbs;
- 8) lauksaimniecības tirgus kopīga organizācija;
- 9) ūdens resursu ilgtspējīga izmantošana;
- 10) zivsaimniecības nozares attīstība un zivju resursu pārvaldība;
- 11) piekrastes teritoriju ilgtspējīga attīstība;
- 12) meža resursu ilgtspējīga apsaimniekošana (meža apsaimniekošana, dabas aizsardzība mežā, meža apsardzība un aizsardzība, meža ģenētisko resursu aizsardzība un ilgtspējīga izmantošana, meža reproductīvā materiāla izmantošana, nacionālais meža monitorings);
- 13) medību un medību resursu ilgtspējīga apsaimniekošana;
- 14) valsts un Eiropas Savienības atbalsts;
- 15) traktortehnikas un tās piekabju aprīte, kā arī traktortehnikas vadītāju sagatavošana un atestācija;
- 16) klimata pārmaiņu samazināšana un ierobežošana, kā arī pielāgošanās klimata pārmaiņām lauksaimniecības, meža un zivsaimniecības nozarē;
- 17) bioekonomikas attīstība;
- 18) atjaunojamo enerģijas resursu – meža un lauksaimniecības biomasas – ilgtspējīga pieejamība, ieguve un izmantošana;
- 19) meža un lauksaimniecības zemes resursu (arī meliorācijas) pārvaldība;
- 20) ģeotelpiskās informācijas iegūšana;
- 21) kultūrvēsturiskā mantojuma saglabāšana;
- 22) vienotās zemkopības nozares informācijas sistēmas (tostarp datubāzu un reģistrācijai pakļautu lietu publisko reģistru) uzturēšana;
- 23) bioloģiskā lauksaimniecība;
- 24) zinātnes un inovācijas atbalsts lauksaimniecības, meža un zivsaimniecības nozarē;
- 25) lauku attīstības politika;

- b) organizēt un koordinēt politikas īstenošanu iepriekšminētajās jomās;
- c) organizēt un koordinēt likumu un citu normatīvo aktu īstenošanu lauksaimniecības, meža nozares un zivsaimniecības politikas jomā;
- d) pildīt citas ārējos normatīvajos aktos noteiktās funkcijas.

Zemkopības ministrs ir augstākā amatpersona ministrijā. Ministrs vada ministrijas darbu. Ministram konsultatīvu palīdzību sniedz ministra biroja vadītājs. Ministram tieši pakļauts ir arī parlamentārais sekretārs, kas nodrošina saikni starp ministru un Saeimu, un valsts sekretārs.

Valsts sekretārs ir ministrijas administratīvais vadītājs, kas koordinē ZM struktūrvienību darbu. Valsts sekretārei Dacei Lucauai 2021. gadā bija četri valsts sekretāra vietnieki.

Ministrijas ierēdņi un darbinieki darbojas vienotā hierarhiskā sistēmā, kurā viena amatpersona ir padota citai amatpersonai. ZM struktūrvienības ir departamenti, to nodaļas un patstāvīgās nodaļas. Departamenti un patstāvīgās nodaļas ir pakļautas valsts sekretāram atbilstoši valsts sekretāra noteikto funkciju sadalījumam. Departamentu vada departamenta direktors. Departamenta direktoram ir vietnieki. Patstāvīgo nodaļu vada nodaļas vadītājs, kam arī var būt vietnieks.

1.2. Ministrijas atbildībā esošās politikas jomas un nozares

Ministrija ir atbildīga par lauksaimniecības, meža nozares un zivsaimniecības nozares politikas izstrādāšanu un ieviešanu. Lai to nodrošinātu, ministrija

- o sagatavo nozari reglamentējošo tiesību aktu un attīstības plānošanas dokumentu projektus;
- o sniedz atzinumus par citu iestāžu sagatavotajiem tiesību aktu un attīstības plānošanas dokumentu projektiem;
- o izdod administratīvos aktus;
- o nodrošina nepieciešamos pētījumus, kā arī veicina pētījumu rezultātu efektīvu izmantošanu nozares politikas izstrādē;
- o normatīvajos aktos noteiktajā kārtībā sadarbojas ar citām valsts pārvaldes iestādēm vienotas valsts politikas izstrādē un ieviešanā, kā arī uzdevumu izpildē;
- o uzrauga nozares politikas īstenošanu ministrijas padotības iestādēs un kapitālsabiedrībās, kurās ministrija ir valsts kapitāla daļu turētāja;
- o sagatavo un normatīvajos aktos noteiktajā kārtībā sniedz priekšlikumus par tiesību aktos un attiecīgajos attīstības plānošanas dokumentos paredzēto pasākumu īstenošanai un ministrijas uzdevumu izpildei nepieciešamo finansējumu no valsts budžeta;
- o valsts vārdā kārtu privāttiesiskus darījumus, kas nepieciešami ministrijas darbības nodrošināšanai;
- o informē sabiedrību par nozares politiku un ministrijas uzdevumu izpildi, kā arī par valsts kapitālsabiedrību, ministrijas padotības iestāžu un to privātpersonu darbību, kurām deleģēts pārvaldes uzdevums;
- o pārbauda funkciju izpildi un veic citas pārbaudes ministrijas padotības iestādēs un to privātpersonu darbībā, kurām deleģēts pārvaldes uzdevums;
- o informē sabiedrību un uztur dialogu ar to par lauksaimniecības, meža nozares un zivsaimniecības politiku;

- izskata ministrijai adresētus dokumentus, kas satur lūgumu, sūdzību, priekšlikumu vai jautājumu, un nodrošina personu pieņemšanu;
- normatīvajos aktos noteiktajā kārtībā nodrošina sabiedrības līdzdalību attīstības plānošanas procesā un valsts pārvaldē;
- sniedzot sabiedrībai ministrijas rīcībā esošo vispārpieejamo informāciju, izskata privātpersonu informācijas pieprasījumus, kā arī, ievērojot labas pārvaldības principu, pēc savas iniciatīvas nodrošina piekļuvi noteikta veida vispārpieejamai informācijai ministrijas tīmekļvietnē;
- pārrauga Baltijas jūras piekrastes un Latvijas Republikas iekšējo ūdeņu zivju resursu ilgtspējīgu izmantošanu, atražošanu un izpēti;
- organizē valstij piederošo zvejas tiesību izmantošanu Baltijas jūrā un Rīgas jūras līcī aiz piekrastes ūdeņiem, kā arī citu Eiropas Savienības dalībvalstu ūdeņos un starptautiskajos ūdeņos;
- koordinē darbu ar Eiropas Lauksaimniecības garantiju fonda, Eiropas lauksaimniecības fonda lauku attīstībai, Eiropas Jūrlietu un zivsaimniecības fonda, Eiropas Reģionālās attīstības fonda un citu ārvalstu finanšu instrumentu finansētajiem projektiem;
- piedalās Eiropas Savienības kopējās politikas izstrādē par lauksaimniecības, meža un zivsaimniecības nozares produktu tirdzniecību un koordinē tās īstenošanu Latvijā;
- atbilstoši kompetencei koordinē un kontrolē Eiropas Savienības tiesību pārņemšanu un ieviešanu;
- atbilstoši kompetencei nodrošina Latvijai saistošo starptautisko līgumu izpildi;
- atbilstoši kompetencei pārstāv Latvijas Republikas intereses starptautiskajās organizācijās un Eiropas Savienības institūcijās, tostarp Eiropas Savienības Tiesā izskatāmajās lietās;
- koordinē nozares politikas izstrādei un ieviešanai nepieciešamās ģeotelpiskās informācijas iegūšanu, sagatavošanu un atjaunināšanu un attiecīgu ģeotelpiskās informācijas pakalpojumu sniegšanu;
- koordinē attiecīgās nozares ģeotelpisko datu kopu un to metadatu iegūšanu, sagatavošanu, aktualizēšanu un pieejamību valsts vienotajā ģeoportālā atbilstoši kompetencei;
- uzrauga valsts atbalsta piešķiršanas atbilstību Eiropas Komisijas normatīvo aktu prasībām;
- īsteno citus normatīvajos aktos noteiktos uzdevumus.

1.3. Ministrijas padotībā esošās iestādes

Zemkopības ministrijas padotībā 2021. gadā bija šādas iestādes:

Lauku atbalsta dienests;

Pārtikas un veterinārais dienests;

Valsts augu aizsardzības dienests;

Valsts meža dienests;

Lauksaimniecības datu centrs;

Valsts tehniskās uzraudzības aģentūra;

Latvijas Lauksaimniecības universitāte;

Latvijas Valsts mežzinātnes institūts "Silava";

valsts zinātniskais institūts "Pārtikas drošības, dzīvnieku veselības un vides zinātniskais institūts "BIOR"".

Zemkopības ministrija 2021. gadā bija valsts kapitāla daļu turētāja šādās kapitālsabiedrībās:

- valsts sabiedrībā ar ierobežotu atbildību "Meliorprojekts" (100 %);
- valsts sabiedrībā ar ierobežotu atbildību "Zemkopības ministrijas nekustamie īpašumi" (100 %);
- akciju sabiedrībā "Latvijas valsts meži" (100 %);
- akciju sabiedrībā "Attīstības finanšu institūcija Altum" (30 %);
- sabiedrībā ar ierobežotu atbildību "Latvijas Lauku konsultāciju un izglītības centrs" (99,32 %).

1.4. Darbības virzieni un to mērķi, īstenotās budžeta programmas (apakšprogrammas)

Zemkopības ministrija deleģētās funkcijas pilda un izvirzītos mērķu sasniedz, īstenojot piecus darbības virzienus, kuru mērķi un atbilstošās budžeta programmas (apakšprogrammas) ir apkopotas 1. tabulā.

1. tabula

Darbības virziens	Darbības virziena mērķis	Budžeta programma
Pārtikas un dzīvnieku barības nekaitīguma, pārtikas higiēnas un kvalitātes, dzīvnieku veselības, veterināro zāļu drošuma, dzīvnieku labturības un aizsardzības nodrošināšana	Veicināt nekaitīgas un kvalitatīvas pārtikas un dzīvnieku barības apriti, drošu veterināro zāļu apriti un augstu dzīvnieku veselības un labturības līmeni;	20.00.00 "Pārtikas nekaitīgums un dzīvnieku veselība"; 70.00.00 "Citu Eiropas Savienības politiku instrumentu projektu un pasākumu īstenošana" (70.06.00 "Izdevumi citu Eiropas Savienības politiku instrumentu projektu un pasākumu īstenošanai")
Nozaru uzņēmējdarbības attīstības veicināšana	Sekmēt ilgtermiņā konkurētspējīgas – ekonomiski efektīvas un uz tirgu orientētas – uzņēmējdarbības attīstību, ievērojot reģionāli līdzsvarotas attīstības principus.	21.00.00 "Valsts atbalsts lauksaimniecības un lauku attīstībai, sabiedriskā finansējuma administrēšana un valsts uzraudzība lauksaimniecībā"; 64.00.00 "Eiropas Lauksaimniecības garantiju fonda (ELGF) projektu un pasākumu īstenošana"; 65.00.00 "Eiropas Lauksaimniecības fonda lauku attīstībai (ELFLA) projektu un pasākumu īstenošana"; 66.00.00 "Eiropas Zivsaimniecības fonda (EZF) un Eiropas Jūrlietu un zivsaimniecības fonda (EJZF) projektu un pasākumu īstenošana"
Cilvēkresursu un pētījumu attīstības veicināšana	Sekmēt iedzīvotāju spēju, prasmju un zināšanu attīstību, tā radot plašākas iespējas ienākumu gūšanai un nodarbinātībai laukos.	22.00.00 "Cilvēkresursu attīstība"
Dabas resursu saglabāšana	Nodrošināt dabas resursu gudru izmantošanu un ilgtspējīgu apsaimniekošanu atbilstoši Zaļā kursa mērķiem.	24.00.00 "Meža resursu ilgtspējības saglabāšana"; 25.00.00 "Zivju resursu ilgtspējības saglabāšana"; 26.00.00 "Zemes resursu ilgtspējības saglabāšana"; 27.00.00 "Augu veselība un augu aprites uzraudzība" 70.00.00 "Citu Eiropas Savienības politiku instrumentu projektu un pasākumu īstenošana" (70.06.00 "Izdevumi citu

		Eiropas Savienības politiku instrumentu projektu un pasākumu īstenošanai")
ZM institucionālās kapacitātes attīstība un pārvaldība (atbilst ZM DS prioritātēm)	Prioritāšu mērķi pieejami : https://www.zm.gov.lv/zemkopibas-ministrija/statiskas-lapas/darbibas-strategija-un-darba-plans?nid=932#jump	62.00.00. "Eiropas Reģionālās attīstības fonda (ERAF) projektu un pasākumu īstenošana"; 69.00.00 3.mērķa "Eiropas teritoriālā sadarbība" pārrobežu sadarbības programmu, projektu un pasākumu īstenošana 70.00.00 "Citu Eiropas Savienības politiku instrumentu projektu un pasākumu īstenošana" (70.07.00 "Latvijas pārstāvju ceļa izdevumu kompensācija, dodoties uz Eiropas Savienības Padomes darba grupu sanāksmēm un Padomes sanāksmēm"); 97.00.00 "Nozaru vadība un politikas plānošana"; 99.00.00 "Līdzekļu neparedzētiem gadījumiem izlietojums"

1.5. Galvenie pasākumi pārskata gadā

Zemkopības ministrija, īstenojot savas darbības stratēģiju un izmantojot piešķirtā budžeta līdzekļus, 2021. gadā ir sasniegusi šādus būtiskākos kopējos rezultātus:

- sniegts nozīmīgs atbalsts lauksaimniekiem, mežsaimniekiem, zivsaimniekiem un pārtikas ražotājiem;
- organizēts un ministrijas kompetences jomā nodrošināts atbalsts lauku uzņēmējiem Covid-19 seku likvidēšanai;
- administrēts jauns atbalsta pasākums "Dabaszāģe ar samazināto akcīzes nodokļa likmi";
- sniegts atbalsts nozarēm, tostarp zivsaimniecības un meža nozarei;
- turpināta programma "Piens un augļi skolai";
- gādāts par plūdu draudu novēršanu noteiktos reģionos;
- izstrādāti biodrošības nosacījumi kažokzvēru novietnēm, lai garantētu augstu sabiedrības un dzīvnieku veselības līmeni Covid-19 pandēmijas laikā.

Ministrijas vadībā tās resorā mērķtiecīgi ir īstenota virkne turpmākminēto pasākumu.

Atbalsts lauksaimniekiem, mežsaimniekiem, zivsaimniekiem, pārtikas ražotājiem

2021. gadā norisinājās ilgstošas un sarežģītas Eiropas Savienības dalībvalstu ekspertu un politiskā līmeņa beigu diskusijas par Kopējās lauksaimniecības politikas nosacījumiem 2023.–2027. gadam. Eiropas Savienības Lauksaimniecības un zivsaimniecības ministru padomes 28. jūnija sanāksmē tika panākta Latvijas lauksaimniekiem maksimāli izdevīga politiskā vienošanās par Kopējās lauksaimniecības politikas nosacījumiem 2023.–2027. gadam.

Nodrošināts finansējums Lauku attīstības programmā 2014.–2020. gadam (LAP) pārejas periodam 2021. un 2022. gadā 468,1 milj. eiro, tajā skaitā ES atvēršanās instrumenta finansējums 84 milj. eiro, lai veicinātu ekonomikas atvēršanos pēc Covid-19 ietekmes un pakāpenisku pāreju uz Eiropas Zaļā kursa noteiktajiem mērķiem, stiprinot mazo un vidējo saimniecību attīstību, kā arī veicinot vides un klimata investīcijas un bioloģisko lauksaimniecību (pasākumiem norādīts pārejas perioda finansējums):

- dota iespēja uzņemties jaunas saistības lauku attīstības platību maksājumos, tostarp bioloģiskajā lauksaimniecībā, pārejas periodā piešķirot 70 milj. eiro;
- dota iespēja iesniegt projektus mazo saimniecību darbības attīstībai (15 milj. eiro);
- dota iespēja iesniegt projektus jauno lauksaimnieku darbības uzsākšanai (7 milj. eiro);
- izstrādāts normatīvais regulējums investīcijām lauku saimniecībās, pārstrādē un infrastruktūrā, lai no 2022. gada 10. janvāra līdz 10. februārim iesniegtu projektus pasākumā "Ieguldījumi materiālajos aktīvos" (114 milj. eiro);
- dota iespēja iesniegt projekta idejas jaunu, inovatīvu risinājumu izstrādei lauksaimniecības, mežsaimniecības nozarē pasākumā "Sadarbība" (9 milj. eiro);
- dota iespēja pretendēt uz atbalstu par mežaudžu kopšanu, lai uzlabotu meža ekosistēmu noturību un ekoloģisko vērtību (7 milj. eiro);
- nodrošināts atbalsts apdrošināšanas polišu iegādei pasākumā "Risku pārvaldība" (22 milj. eiro);
- īstenoti citi lauku attīstības pasākumi, tostarp LEADER pieeja, aktivizējot vietējās teritorijas attīstību (19,6 milj. eiro);
- nodrošinātas atbalsta iespējas zināšanu pārneses un informācijas pasākumiem (9 milj. eiro).

2021. gadā dažādos LAP atbalsta pasākumos atbalsta saņēmējiem izmaksāts publiskais finansējums 157,0 milj. eiro apmērā.

LAP pārejas periodā (2021.–2022. gadā) nodrošināts finansējums lauksaimniecības, zivsaimniecības un lauku attīstības aizdevumu un garantiju programmas īstenošanai – kopumā 20 milj. eiro.

2021. gadā valsts budžeta papildfinansējums 15 milj. eiro piešķirti atbalsta pasākumiem ciltsdarba maksājumiem, zinātnes pētījumiem, materiāli tehniskās kapacitātes pilnveidošanai un mazajiem lauksaimniekiem.

Valsts budžeta papildfinansējums 2022. gadam 30 milj. eiro apmērā nodrošināts šādiem pasākumiem:

- valsts atbalstam vaislas lauksaimniecības dzīvnieku ierakstīšanai ciltsgrāmatā, kā arī to ģenētiskās kvalitātes noteikšanai un produktivitātes datu izvērtēšanai – 19,5 milj. eiro;
- lauksaimniecībā izmantojamiem zinātnes pētījumiem un lauksaimniecības zinātnisko institūciju materiāli tehniskās bāzes pilnveidošanai – trīs milj. eiro;
- mazo lauksaimniecības ražotāju ienākumu valsts atbalstam – četri milj. eiro;
- kredītprocentu daļējai dzēšanai lauksaimniecībā izmantojamās zemes iegādes kredītiem, lauksaimniecības dzīvnieku iegādes kredītiem un īstermiņa kredītiem – 3,5 milj. eiro.

2021. gadā lauksaimniekiem bija pieejami ES tiešie maksājumi 314 miljonu eiro apmērā, tas ir, par 4 % jeb 11,3 milj. eiro vairāk nekā 2020. gadā, vairākos atbalsta veidos – vienotajam platību maksājumam (VPM), zaļināšanas maksājumiem, brīvprātīgi saistītajam atbalstam (13 sektoriem), maksājumam mazajiem lauksaimniekiem, kā arī maksājumam gados jaunajiem lauksaimniekiem. ES tiešo maksājumu pretendentu skaits 2021. gadā bija vairāk nekā 54 tūkstoši. Ņemot vērā mainīgos laikapstākļus un tirgus situāciju, tostarp Covid-19 ietekmē, arī 2021. gadā tika nodrošināta vienotā platību maksājuma avansa izmaksa.

2021. gadā (provizoriski) izmaksāts 530 milj. eiro liels finansējums aptuveni 60 000 saņēmējiem (tostarp atbalsts Covid-19 negatīvo seku novēršanai).

2021. gadā mazajiem ražojošajiem lauksaimniekiem vienreizējā maksājuma veidā tika izmaksāts valsts atbalsts gandrīz 3 milj. eiro apmērā un to saņēma 13 750 lauksaimnieku.

Kaut arī Covid-19 pandēmijas izplatības dēļ tika ieviesti ierobežojumi un mācības notika attālināti, 2021. gadā turpinājās programma "Piens un augļi skolai", lai gan programmas īstenošanos rādītājos

ir vērojama Covid-19 ietekme. Īstenojot programmu, 2021./2022. mācību gadā pirmsskolas un 1.–9. klases skolēniem tika izdalīts pavisam 1,6 tūkst. tonnu bezmaksas piena (par 35 % mazāk nekā 2020./2021. mācību gadā) un 942,5 tūkst. tonnu bezmaksas svaigu augļu un dārzeņu (par 8 % mazāk nekā iepriekšējā mācību gadā). Tomēr jāpiebilst, ka dati aktualizēti līdz 2022. gada 15. jūnijam, tāpēc neatspoguļo datus par pilnu mācību gadu. (Saskaņā ar programmas nosacījumiem mācību gads ilgst no 1. augusta līdz 31. jūlijam.)

2021./2022. mācību gadā programmā iesaistījās 264 518 pirmsskolas un 1.–9. klasē izglītības iestādēs izglītojamo jeb 95 % no kopējā šīs mērķgrupas izglītojamo skaita: piens tika izdalīts 246 733 izglītojamajiem jeb 89 % no kopējā mērķgrupas izglītojamo skaita, bet augļi un dārzeņi – 255 360 izglītojamajiem jeb 92 % no kopējā mērķgrupas izglītojamo skaita.

2021. gadā tika turpinātas ES atbalsta shēmas augļu un dārzeņu ražotāju organizācijām ES tirgus kopējā organizācijā. Tajās darbojās piecas atzītas augļu un dārzeņu ražotāju organizācijas (RO), kas apvienoja 54 biedrus. Kopumā 2021. gadā tika izmaksāts 598,63 tūkst. eiro liels atbalsts (aptuvenā vērtība, jo pārbaudes par RO 2021. gadā realizētās produkcijas vērtību vēl nav pabeigtas, tā ka pēc to pabeigšanas vēl var būt korekcijas), un par saņemto atbalstu ražotāju organizācijas īstenoja investīcijas un darbības saistībā ar ražošanas plānošanu, attiecināmo produktu kvalitātes uzlabošanu un vides aizsardzību. Augļu un dārzeņu ražotāju organizāciju saražotās produkcijas tirgus daļa no kopējā valstī saražotā augļu un dārzeņu apjoma veidoja 35,27 %.

Covid-19 seku likvidēšanai piešķirtais atbalsts

Lai mazinātu Covid-19 pandēmijas negatīvo ietekmi un stimulētu ekonomiku nozarē, lauksaimniekiem 2021. gadā nodrošināts finansējums kopumā 45,5 milj. eiro apmērā tādiem pasākumiem kā

- a) atbalsts ienākumu stabilizēšanai, lai mazinātu Covid-19 negatīvo ietekmi uz ražotāju finansiālo situāciju mājputnu, cūkkopības, liellopu, mikrozaļumu, zvejniecības un akvakultūras nozarī, piešķirot 24,42 milj. eiro (no tiem izmaksāti 8,7 milj. eiro jeb 36 %);
- b) uzņēmumu likviditātes un naudas plūsmas saglabāšana un kredītsaistību izpildes nodrošināšana, piešķirot 12 milj. eiro (no tiem izmaksāti 7,9 milj. eiro jeb 66 %);
- c) sadarbības formu attīstība, lai stiprinātu mazās un vidējās lauksaimniecības un mežsaimniecības kooperatīvās sabiedrības, un atbalsts īso piegādes ķēžu digitālās platformas pieejamībai un vietējo ražotāju konkurētspējas stiprināšanai, piešķirot vienu milj. eiro (no tā izmaksāti 580 tūkst. eiro jeb 58 %);
- d) lauksaimniecības, zivsaimniecības un lauku attīstības garantiju programmas īstenošana, piešķirot 7 milj. eiro (izmaksāti 100 %).

Lai uzraudzītu situāciju nozarēs, 2021. gadā turpinājās nozaru un tirgus attīstības monitorēšana, informācijas apkopošana un uzkrāšana, novērtēšana, analītisku nozaru pārskatu sagatavošana. Tika gatavoti ikmēneša un nedēļu nozaru pārskati par situācijas attīstību piena, graudu, liellopu gaļas, cūkgaļas, aitu un kazu gaļas, augļu, dārzeņu nozarē.

Panākta taisnīgāka valsts sociālās apdrošināšanas obligāto iemaksu aprēķināšanas un maksāšanas kārtība, nosakot, ka lauksaimnieki obligātās iemaksas 10 % apmērā pensiju apdrošināšanai pārskaitīs reizi gadā, nevis reizi ceturksnī, kā citas pašnodarbinātās personas. 2021. gadā sezonas

laukstrādnieku ienākuma nodokļa režīmā 279 saimniecības reģistrējušas kopumā 3530 sezonas laukstrādnieku.

Administrēts jauns atbalsta pasākums "Dabasgāze ar samazināto akcīzes likmi".

Nodrošināta dalība Ekonomiskās sadarbības un attīstības organizācijas (ESAO) darba grupās par lauksaimniecības, pārtikas, tirdzniecības un vides jautājumiem, tostarp sagatavoti viedokļi par pētījumu projektiem, sniegta informācija par politikām un statistiku.

2021. gadā norisinājās ilgstošas un sarežģītas ES dalībvalstu ekspertu un politiskā līmeņa beigu diskusijas par KLP nosacījumiem 2023.–2027. gadam, tostarp par vides un klimata prasību apjomu lauksaimniekiem. ES Lauksaimniecības un zivsaimniecības ministru padomē tika panākta Latvijas lauksaimniekiem maksimāli izdevīga politiskā vienošanās par KLP nosacījumiem 2023.–2027. gadam. Izstrādāts ES Kopējās lauksaimniecības politikas (KLP) stratēģiskā plāna projekts 2023.–2027. gadam, sagatavota situācijas un SVID analīze, identificētas vajadzības un izvirzīti tiešo maksājumu, lauku attīstības pasākumu un ražotāju organizāciju atbalsta intervenču priekšlikumi ES mērķu sasniegšanai, kā arī izveidots KLP nākotnes maksājumu kalkulators. Atbalstot un veicinot pārtikas produktu eksportu, noformēti vairāk nekā 30 sertifikātu pārtikas produktu eksportam uz Ukrainu, Azerbaidžānu, Indiju, Ziemeļmaķedoniju, Filipīnām, Krieviju, Austrāliju, Bahreinu, Mongoliju un Ķīnu.

ZM, LAD, LLKC un Latvijas Lauksaimniecības tehnikas ražotāju un tirgotāju asociācija izstrādāja Tehnikas un iekārtu katalogu. Tas skatāms LAD Elektroniskajā pieteikšanās sistēmā. Katalogā apkopota informācija par tehnikas vienībām, kuras lauksaimnieki var iegādāties atbalsta pasākumā "Atbalsts ieguldījumiem lauku saimniecībās". Katalogs lauksaimniekiem ļauj iztikt bez iepirkuma procedūras, ātrāk aizpildīt projekta pieteikumu, un LAD arī ātrāk var izvērtēt projektu u.tml.

Lauksaimniecības sezonā līdz 31.10.2021. VAAD inspektori ir veikuši 1842 AAL lietošanas uzraudzības pārbaudes (2020. gadā kopumā – 1874 pārbaudes) – gan plānotās, gan operatīvās. Salīdzinājumā ar 2020. gadu divreiz ir samazinājies to operatīvo pārbaudžu skaits, kuras notikušas pēc iedzīvotāju ziņojumu saņemšanas par iespējamajiem AAL lietošanas pārkāpumiem: atšķirībā no 2020. gada, kad tika saņemti 198 ziņojumi, 2021. gadā to bija vairs tikai 93 ziņojumi un pārbaudēs konstatēti 65 pārkāpumi (2020. gada laikā – 74).

Atbalsts zivsaimniecības attīstībai

Atbalsts zivsaimniecībai Rīcības programmas zivsaimniecības attīstībai 2021.–2027. gada periodā sasniegs 192,7 milj. eiro, ļaujot nozares un piekrastes reģionu attīstībā ieguldīt gandrīz par 10 milj. eiro vairāk nekā iepriekšējā periodā un par 26 milj. eiro vairāk nekā 2007.–2013. gada periodā.

Īstenojot Rīcības programmu zivsaimniecības attīstībai 2014–2020. gadam, no plānošanas perioda sākuma nodrošināts atbalsts zivsaimniecības nozares konkurētspējai un ūdens dzīvo resursu ilgtspējai 174 milj. eiro apmērā, tādējādi no perioda sākuma projektu īstenošanai piesaistot 95 % no pieejamā finansējuma, un no tiem 62 milj. eiro piesaistīti 2021. gada laikā.

2021. gadā Zivju fonda atbalstu gandrīz 900 000 eiro apmērā saņēmuši 119 projekti zivju pavairošanai, resursu izpētei, zivju aizsardzībai (kontrollei) u.c. pasākumiem.

Nodrošināta Zivju resursu mākslīgās atražošanas plāna 2021.–2024. gadam īstenošana. Latvijas publiski pieejamie iekšējie ūdeņi 2021. gadā papildināti ar 14,3 miljoniem lašu, taimiņu, līdaku, zandartu, vimbu u.c. zivju sugu mazuļu, kā arī ar nēģu kāpuriem.

No 2021. gada 1. janvāra ZM valsts informācijas sistēmā "Latvijas zivsaimniecības integrētā kontroles un informācijas sistēma" sāka to piekrastes zvejnieku zvejas datu reģistrācija, kuri nodarbojas ar komerciālo zveju. Sistēma nodrošina zvejas datu pieejamību reāllaikā gan zvejniekiem, gan atbildīgajām iestādēm, samazina papīra dokumentu pildīšanai un iesniegšanai nepieciešamos laika un administratīvos resursus, kā arī veicina zivju resursu pārvaldību un zvejas kontroli. Sistēmas lietotājiem tiek sniegtas regulāras konsultācijas, kā arī ir uzlabota lietotāju rokasgrāmata. Tāpat ir uzlabota un papildināta sistēmas funkcionalitāte. Sistēmas uzlabojumi tiks turpināti arī 2022. gadā, lai ar 2023. gada 1. janvāri tā būtu sagatavota to zvejnieku zvejas datu reģistrācijai, kuri zvejo pašpatēriņam.

Meža nozare

AS "Latvijas valsts meži" (LVM) 2021. gada deviņos mēnešos bija ieguvusi 98,7 milj. eiro lielu peļņu – par 32,8 milj. eiro vairāk nekā šādā pašā periodā gadu iepriekš. Peļņas kāpumu galvenokārt ietekmējuši lielāki ieņēmumi no koksnes pārdošanas. Gatavās koksnes produkcijas tirgos trešais ceturksnis bija ļoti labvēlīgs, lai gan atsevišķos segmentos bija vērojamas pieprasījuma stabilizēšanās vai vājināšanās pazīmes. Atbilstoši tirgus situācijai patlaban Latvijā samazinās skujkoku garenzāģēšanas cenas piemērotas apaļkoksnes segmentā. 2021. gadā LVM mežos stādot atjaunoti 11,8 tūkstoši hektāru, savukārt jaunaudzes koptas 20,6 tūkstošu hektāru platībā. Kopumā 2021. gadā valsts meži atjaunoti vairāk nekā 12 000 ha platībā.

Īstenojot attālinātās ugunsgrēku atklāšanas un novērošanas sistēmas izmēģinājumuprojektu, 12 meža ugunsgrēku novērošanas torņos Pierīgā uzstādīti automatizēti risinājumi meža ugunsgrēka atklāšanai. Sistēma dod iespēju analizēt un apkopot informāciju, ko izmantot lēmumu pieņemšanā, un kopš ieviešanas 2021. gada pavasarī tā ir attaisnojusies kā pietiekami efektīva meža ugunsgrēku atklāšanā. Meža koku stādu realizācijas apjoma palielināšanā LVM ir ieguldījusi 1,8 miljonus eiro. Jaunajā Mežvidu kokaudzētavā ekspluatācijā nodotas divas atlikušās siltumnīcas, un vienā no siltumnīcām uzstādīta pildīšanas-sēšanas līnija, kā arī sagatavots tehniskais projekts siltumnīcu apsildes ierīkošanai. Plānots, ka jau 2022. gada pavasarī izdosies pārdot pirmos 3,2 miljonus Mežvidu kokaudzētavā izaudzēto priedes ietvarstādu, bet pilnu ražošanas jaudu – 15 miljonus stādu ik gadu – Mežvidu kokaudzētava sasniegs 2026. gadā.

Turpmāko trīs gadu laikā LVM apsaimniekotajās platībās iecerēts uzlabot un atjaunot gan ES nozīmes biotopus, gan piemērotus apstākļus aizsargājamu sugu dzīvotņu ilgtspējīgai pastāvēšanai 14 īpaši aizsargājamās LVM valdījumā esošajās dabas teritorijās. Atbalstot izglītības satura pilnveidi, LVM izstrādā jaunu digitālo mācību un metodisko līdzekli "Mežotājs" par ilgtspējīgu meža apsaimniekošanu, veidojot jaunus mācību videoierakstus.

2021. gada rudenī vairāk nekā 6000 skolēnu devušies mācīties ārpus telpām – mežā, izmantojot LVM piedāvātās vides izglītības iespējas atbilstoši projekta "Skola 2030" jaunajam mācību standartam. Meža ekspedīcijās septembrī aktīvi devušies 5.–6. klases skolēni, savukārt oktobrī jaunāko un vecāko klašu skolēni kopā ar skolotājiem veikuši pētījumus mežā un savas skolas mērogā organizējuši izglītojošas meža dienas.

Nodrošināta nacionālā meža monitoringa sistēmas attīstība zinātniski pamatotas informācijas ieguvei par meža resursu un vides, t.sk. meža bioloģiskās daudzveidības, stāvokli valstī un izmaiņu novērtējumu nacionālā līmenī.

Aktualizēts rīcības plāns 2021. gadam egļu audžu aizsardzībai pret egļu astoņzobu mizgrauzi (*Ips typographus*) un, sadarbojoties ZM padotības institūcijām (VMD, MPS, VAAD, LVM) zinātniekiem, ekspertiem, meža īpašniekiem, atbilstoši rīcības plānam, veikti pasākumi egļu audžu aizsardzībai un tā izplatības samazināšanai.

Medības

VMD, ieviešot vairākus jaunus e-pakalpojumus, daudz ērtāku padarījis pakalpojumu saņemšanu medniekiem un topošajiem medniekiem. E-pakalpojumus var saņemt sistēmā "Meža valsts reģistrs", piemēram, elektroniski var pieteikties mednieka kandidāta praktisko iemaņu un teorētisko zināšanu pārbaudījumam, saņemt mednieka sezonas karti, nomainīt mednieka apliecību u.c. Katru medību sezonu aptuveni 21 000 mednieku saņem mednieka sezonas kartes. Gadā ir aptuveni 1500 kandidātu, kas pretendē uz mednieka statusu.

Lai mazinātu medījamo dzīvnieku postījumus, ceļot medību efektivitāti – samazinot platības, kurās medības ierobežotas, paplašinot medību ieroču klāstu, kā arī novēršot ar informācijas ieguvei konstatētās problēmas, izstrādāts likumprojekts "Grozījums Medību likumā".

Plūdu draudu novēršana

2021. gadā VSIA "Zemkopības ministrijas nekustamie īpašumi" ERAF pasākumā "Samazināt plūdu riskus lauku teritorijās" ir īstenojusi piecus projektus ar attiecināmām izmaksām 12,77 milj. eiro. Ir pārbūvēta viena valsts nozīmes ūdensnoteka 3,14 km garumā, kā arī atjaunotas divas valsts nozīmes ūdensnotekas 27,49 km un divi aizsargdambji 17,62 km garumā. Līdz ar to plūdu risks samazināts 2340 Latvijas iedzīvotājiem un no plūdu draudiem pasargāti 8905 ha applūstošās teritorijas. Kopā šajā programmā ir īstenoti 24 projekti par 37,907 milj. eiro, no plūdu riska pasargājot 10 000 iedzīvotāju un 26,5 tūkstoši ha applūstošo teritoriju. Ieguldot ELFLA finansējumu, VSIA "Zemkopības ministrijas nekustamie īpašumi" īsteno valsts un valsts nozīmes meliorācijas sistēmu pārbūvi un atjaunošanu Latvijas Lauku attīstības programmā 2014.-2021. gadam. 2021. gadā īstenoti 12 projekti par kopējo summu 1,5 milj. eiro, atjaunojot vai pārbūvējot valsts nozīmes ūdensnotekas 100 km garumā. Kopā šajā programmā īstenoti 198 projekti par kopējo summu 33,16 milj. eiro, atjaunojot vai pārbūvējot ūdensnotekas 1765 km garumā. Meliorācijas kadastra informācijas sistēmai ir izveidota datu apmaiņa elektroniskā vidē tiešsaistē ar Būvniecības informācijas sistēmu BIS, kurā tiek nodrošināta informācijas aprīte starp būvniecības procesa dalībniekiem, uzturēti būvniecības

procesam nepieciešamie reģistri un ar būvniecības procesu un reģistriem saistītie elektroniskie pakalpojumi.

Ģenētiskie resursi

ZM sadarbībā ar Latvijas Valsts mežzinātnes institūta "Silava" Ģenētisko resursu centru 2021. gada 26. oktobrī Svalbāras Globālajā sēkļu bankā ilgspējīgai glabāšanai nodeva 153 Latvijas izcelsmes (Latvijā radītu šķirņu) lauksaimniecībā un pārtikā izmantojamo augu sēkļu paraugus, tādējādi stiprinot Latvijas tradicionālo augu ģenētisko resursu saglabāšanu. Tās galvenokārt ir laukaugu sugas – labība, pākšaugi, lini, kaņepes un arī dārzeņi (kopumā 30 sugu).

Pārtika

Lai atbalstītu Latvijas medus ražotājus, jau vairākus gadus notiek zinātniskais pētījums par Latvijas izcelsmes medus autentiskumu, kvalitāti un nekaitīgumu. Pētījuma rezultātā izveidota datubāze, ar kuras palīdzību Latvijas izcelsmes medu varēs atšķirt no citu valstu ražojumiem, kā arī izvērtēta Latvijas medus kvalitāte un veikts pesticīdu atlieku izplatības monitorings. Zinātniskais pētījums turpināsies arī 2022. gadā.

Nodrošināta ES un valsts atbalstīto informatīvo un veicināšanas programmu uzraudzība. 2021. gadā turpinājās Latvijas Piensaimnieku centrālās savienības programma par ES ražotu pārtikas produktu veicināšanu trešajās valstīs. Tās mērķis ir īstenot informācijas un veicināšanas pasākumus, lai uzlabotu ES piena produktu, olu un pārstrādātu labības produktu konkurētspēju un patēriņu, izceļot šo produktu īpašības, jo īpaši kvalitāti, garšu, daudzveidību, un palielinātu tirgus daļu četrās mērķa valstīs – Apvienotajos Arābu Emirātos, Izraēlā, Ukrainā un Saūda Arābijā.

Vienlaikus 2021. gadā nodrošināta Latvijas lauksaimniecības un pārtikas nozares kopstendu pārstāvniecība starptautiskajās lauksaimniecības un pārtikas produktu izstādēs.

2021. gadā turpinājās aktīvs darbs pie pārtikas nozarei būtisku jautājumu risināšanas, tostarp zaļo publisko iepirkumu pilnveidošanas pārtikas produktu piegādē un ēdināšanas pakalpojumu sniegšanā, lai veicinātu vietējās izcelsmes produktu (bioloģisko, integrēto un NPKS) lielāku pārstāvību publiskajos iepirkumos. Izstrādāti arī nacionālie normatīvie akti (Negodīgas tirdzniecības prakses aizlieguma likums), lai Latvijā pārņemtu Eiropas Parlamenta un Padomes 2019. gada 17. aprīļa Direktīvu (ES) 2019/633 par negodīgu tirdzniecības praksi starpuņēmumu attiecībā pārtikas piegādes ķēdē.

Pārtikas nekaitīgums

Lai atbalstītu Latvijas augu izcelsmes pārtikas produktu ražotājus, gādājot par to attīstības ilgtspēju un konkurētspēju gan Eiropas Savienības, gan globālajos tirgos, notika pētījums par akrilamīda

piesārņojuma līmeņu monitoringu un sagatavoti ieteikumi par akrilamīda piesārņojuma mazināšanu Latvijas izcelsmes bērnu pārtikā, maizē un vafelēs.

Nodrošināta dalība zaļo publisko iepirkumu pilnveidošanā saistībā ar pārtikas iegādi un ēdināšanas pakalpojumiem, lai publiskajos iepirkumos veicinātu vietējās izcelsmes produktu – bioloģisko, integrēto un NPKS – lielāku pārstāvību.

Veterinārija

ZM sadarbībā ar Pārtikas un veterināro dienestu ir panākusi, ka Eiropas Komisija pieņēma lēmumu Latviju iekļaut to valstu sarakstā, kuras ir brīvas no trakumsērgas infekcijas, no infekciozā katarālā drudža vīrusa infekcijas un no lašu infekciozās anēmijas. Ar šo lēmumu tiek apstiprināts fakts, ka Latvijā veiksmīgi ir īstenota trakumsērgas, infekciozā katarālā drudža un lašu infekciozās anēmijas uzraudzības programma. Šādu statusu piešķiršana Latvijai ļaus samazināt ikgadējo profilaktisko izmeklējumu daudzumu, kas iepriekš bija nepieciešams, lai kontrolētu slimību. Turpmāk Latvijā izmeklējumi būs jāveic tikai tik daudz, lai saglabātu attiecīgos statusus.

Uzsākta mājas (istabas) dzīvnieku reģistrācijas kārtības uzlabošana, paredzot, ka mājas (istabas) dzīvnieku apzīmēšana un reģistrācija ir vienots komplekts un to dara tikai praktizējošs veterinārārsts. Lai stiprinātu ZM un PVD kapacitāti, informētu sabiedrību, kā arī izglītotu praktizējošus veterinārārstus un dzīvnieku īpašniekus par antimikrobiālās rezistences izplatības ierobežošanas nozīmīgumu, turpinājās Eiropas Komisijas Strukturālo reformu atbalsta dienesta (SRSS) apstiprinātā projekta "Atbalsts antimikrobiālās rezistences ierobežošanai" ieviešana, īstenojot rīcības plānu "Viena veselība" (LATOHOP).

Lai ierobežotu Covid-19 infekcijas izplatību dzīvnieku ganāmpulkos, tika izstrādātas un apstiprinātas biodrošības un epidemioloģiskās drošības prasības kažokzvēru novietnēs. Pārņemtas prasības no Eiropas Komisijas lēmuma, ar ko paredz noteikumus par uzraudzību un ziņošanu attiecībā uz konkrētu sugu dzīvnieku inficēšanos ar SARS-CoV-2, kā arī sagatavota un ieviesta Eiropas Savienības līmeņa un nacionālā līmeņa uzraudzības programma.

Uzsākta procedūra, lai Latviju iekļautu to valstu sarakstā, kuras ir brīvas no *Bonamia exitiosa* infekcijas un no *Bonamia ostreae* infekcijas (akvakultūrā).

Izstrādātas skaidrākas prasības dzīvnieku īpašniekiem, lai saņemtu kompensāciju par likvidētiem dzīvniekiem un to produktiem noteiktu dzīvnieku infekcijas slimību uzliesmojuma laikā. Uzsākts darbs pie zinātniski pamatotas tirgus vērtības noteikšanas sistēmas izveides.

Vienkāršota narkotisko un psihotropo vielu un zāļu aprites uzraudzības un kontroles sistēma veterinārmedicīnā.

Lai nodrošinātu zinātniski pamatotus secinājumus par antimikrobiālās rezistences izplatības ierobežošanas iespējām Latvijā, turpināts zinātniskais pētījums "Mycoplasma bovis autogēno vakcīnu lietošanas iespējas antimikrobiālās rezistences mazināšanai piena lopkopībā Latvijā". Pētījums turpinās arī 2022. gadā.

Lai pilnvērtīgāk izprastu sabiedrības veselības apdraudējumu saistībā ar antibiotiku lietošanu dzīvniekiem un antimikrobiālās rezistences attīstības risku, turpināts riska zinātniskā novērtējuma

projekts, nosakot atliekvielas Latvijas izcelsmes teļu gaļā un antimikrobiālo rezistenci Latvijā audzētiem teļiem.

Turpinās tiesiskā regulējuma pārskatīšana nacionālā līmenī atbilstoši Parlamenta un Padomes 2016. gada 9. marta Regulai (ES) 2016/429 par pārnēsājamām dzīvnieku slimībām un ar ko groza un atceļ konkrētus aktus dzīvnieku veselības jomā ("Dzīvnieku veselības tiesību akts") un tai pakārtotajām regulām, kā arī atbilstoši Eiropas Parlamenta un Padomes 2018. gada 11. decembra Regulai (ES) 2019/6 par veterinārajām zālēm un ar ko atceļ Direktīvu 2001/82/EK un minētajai regulai pakārtotajām regulām.

Pārtikas nekaitīguma uzraudzība

Lai nepieļautu negodīgas komercprakses īstenošanu un tīšu normatīvo aktu pārkāpšanu pārtikas aprītē, PVD atlasīja, apstrādāja un analizēja gan rutīnas uzraudzības laikā iegūto informāciju, gan ražotāju un nevalstisko organizāciju sniegto informāciju par komplicētām shēmām, kuru mērķis ir gūt peļņu, laižot tirgū falsificētus vai neatbilstošus pārtikas produktus, tā radot ievērojamus zaudējumus Latvijas ražotājiem, apdraudot patērētāju veselību, veicinot negodīgu konkurenci un gūstot nepamatotas priekšrocības.

Pēdējo divu desmitgažu laikā daudzviet pasaulē ir strauji vērtušās plašumā jaunās ģenētiski modificētās metodes un uz to pamata radītie produkti, no kuriem daži jau nonākuši tirgū, un paredzams, ka turpmākajos gados dažādās nozarēs tie tiks izmantoti arvien vairāk. Šī iemesla dēļ ir īstenots LAD finansēts zinātniskais projekts "Ar jaunām ģenētisko modifikāciju metodēm iegūtu pārtikas, dzīvnieku barības un to piedevu noteikšana un šādu produktu zinātniskā riska novērtējums", kura rezultāti izmantojami lauksaimniecībā. Projekta laikā tika pētītas diagnostikas iespējas un veikta zinātniskā riska analīze gan organismiem, kas iegūti ar jaunajām mutaģenēzes metodēm, gan organismiem, kas iegūti ar mutaģenēzes metodēm un tādām jaunajām tehnoloģijām kā gēnu stimulēšana (angļu val. *gene drive*), un citām jaunajām audzēšanas metodēm (angļu val. *new plant breeding techniques*), kā arī ir sagatavoti ieteikumi genomiski rediģētu organismu riska vadībai.

Lauksaimniecības, pārtikas un zivsaimniecības produktu un meža nozares produktu eksports

2021. gadā pārtikas, lauksaimniecības un zivsaimniecības produktu eksports veidoja 19 % no kopējās Latvijas eksporta vērtības, salīdzinājumā ar 2020. gadu palielinoties par 82,7 miljoniem eiro jeb 2,5 %. 2021. gadā palielinājās arī Latvijas tirdzniecības apjoms ar ES valstīm un ES valstu daļa Latvijas produkcijas eksporta kopējā vērtībā. Lauksaimniecības, pārtikas un zivsaimniecības produktu eksporta struktūrā eksports uz ES valstīm veidoja 54 % (2020. gadā tas bija 49 %). Arī importa apjomā no ES valstīm bija vērojams kāpums – no 83 % 2020. gadā uz 88 % 2021. gadā.

Tāpat 2021. gadā palielinājās arī meža nozares produktu eksports – par 1,1 miljardu eiro jeb 41,2 %, un tas veidoja 21 % no kopējās Latvijas eksporta vērtības.

Pēc gandrīz četrus gadus ilgā saskaņošanas darba Latvija ir kļuvusi par 11. valsti pasaulē, kuras uzņēmumiem ļauts eksportēt lašu dzimtas zivju produktus uz Austrāliju. Tāda iespēja ir tikai

Austrālijas atzītām valstīm, kas spēj pierādīt uzņēmumu un arī pārtikas aprites uzraudzības sistēmas atbilstību Austrālijas normatīvo aktu prasībām. Līdz šim to bija izdevies panākt vien 10 pasaules valstīm.

Lauksaimniecības dati e-vidē

No 2021. gada 19. aprīļa darbojas mobilā lietotne e-LDC, kurā var

- reģistrēt ganāmpulku (reģistrēti vairāk nekā 63 ganāmpulki);
- reģistrēt novietni (reģistrētas vairāk nekā 57 novietnes);
- paziņot informāciju par notikumiem ar dzīvnieku – atnešanos, apzīmēšanu, izslēgšanu, sniegt pārskatus par bitēm, citām sugām, cūku kustības kopsavilkumus un pašpatēriņa cūku pārskatus;
- pasūtīt krotālijas, samaksāt rēķinus.

Lietotnē jau ir ievadīts vairāk nekā 1200 ziņojumu.

Izveidota mobilā lietotnē "LDC dati", kurā var atlasīt informāciju par LDC dzīvnieku un mājas (istabas) dzīvnieku reģistrā reģistrētiem dzīvniekiem. Publiski ir redzama vispārīgā informācija no dzīvnieku reģistra, tostarp no mājas (istabas) dzīvnieka reģistra, bet autorizētiem lietotājiem – pilna informācija par dzīvnieku.

Lauksaimniecības tehnika

Valdība apstiprināja ZM sagatavotos traktortehnikas un tās piekabes reģistrācijas noteikumus, lai atvieglotu traktortehnikas un tās piekabju reģistrāciju, kā arī veicinātu brīvprātīgu maināmo velkamo iekārtu un maināmo tehnoloģisko agregātu reģistrāciju.

Administratīvā sloga mazināšana atbalsta funkciju centralizācijai

Sadarbībā ar padotības iestādēm uzsākta ERAF finansēta projekta "Zemkopības ministrijas un tās padotībā esošo iestāžu informācijas un komunikācijas tehnoloģiju attīstība. 2. kārtā" īstenošana.

Ņemot vērā ministrijas un tās padotības iestāžu un kapitālsabiedrību vajadzības, kā arī pieejamos finanšu resursus, sadarbībā ar padotības iestādēm organizēti centralizētie iepirkumi, kā arī īstenoti ES fondu līdzfinansētie pasākumi.

Ministrijā nodrošināta un pilnveidota esošo dokumentu aprīte un to pārvaldība, kā arī ministrijas ilgstoši un pastāvīgi glabājamo lietu (dokumentu un datu) uzskaitē, izmantošana un saglabāšana līdz to nodošanai valsts arhīvā un iznīcināti tie dokumenti, kas vairs nav nepieciešami darba vajadzībām. Digitalizēti un uz zemkopības nozares vienoto dokumentu vadības sistēmu migrēti deviņi iestādes dokumentu aprītes procesi.

Ar informāciju par projektiem, kas saņēmuši ZM subsīdijas, vai jaunajiem projektu pieteikumiem iespējams iepazīties šajās vietnēs:

https://www.lhu.lv/lv/apstiprinatie-projekti?tips=131&gads=All&nosaukums=&projekta_grupa=312

<http://petijumi.mk.gov.lv/>

Savukārt ZM izstrādāto normatīvo aktu sarakstu var apskatīt ZM tīmekļvietnes sadaļā "Atskaite par plāna izpildi" pārskatos par paveikto otrajā pusgadā:

<https://www.zm.gov.lv/zemkopibas-ministrija/statiskas-lapas/atskaite-par-plana-izpildi?id=2000#jump>

2. Zemkopības ministrijas finanšu resursi un darbības rezultāti

2.1. Budžeta programmu un apakšprogrammu, saņemto ziedojumu un dāvinājumu izlietojums

ZM (resora) budžeta programmu un apakšprogrammu, kā arī ziedojumu un dāvinājumu, finanšu līdzekļu izlietojuma kopsavilkums 2021. gadā ir atspoguļots 3. un 4. tabulā. Informācija par atsevišķu budžeta programmu un apakšprogrammu finanšu līdzekļu izlietojumu ir ietverta pārskata pielikumā.

3. tabula

Zemkopības ministrijas budžeta programmu un apakšprogrammu finanšu līdzekļu izlietojuma kopsavilkums (eiro)

Nr. p.k.	Finansiālie rādītāji	2020. gada izpilde	2021. gadā	
			Apstiprināts likumā	Izpilde
1.	Finanšu resursi izdevumu segšanai (kopā)	732 788 781	643 120 551	640 401 932
1.1.	Dotācijas	719 606 862	631 293 858	627 653 427
1.2.	maksas pakalpojumi un citi pašu ieņēmumi	12 188 372	11 171 722	12 244 607
1.3.	ārvalstu finanšu palīdzība	263 863	142 715	112 651
1.4.	ziedojumi un dāvinājumi			
1.5.	Transferti	729 684	512 256	391 247
2.	Izdevumi (kopā)	731 799 189	645 977 468	639 958 147
2.1.	uzturēšanas izdevumi (kopā)	691 206 156	625 565 497	621 406 671
2.1.1.	kārtējie izdevumi	68 117 868	71 103 984	69 199 549
2.1.2.	procentu izdevumi			
2.1.3.	subsīdijas, dotācijas un sociālie pabalsti	578 790 613	515 205 319	513 675 675
2.1.4.	kārtējie maksājumi Eiropas Savienības budžetā un starptautiskā sadarbība	1 244 140	847 480	847 480
2.1.5.	uzturēšanas izdevumu transferti	43 053 535	38 408 714	37 683 967

2.2.	Kapitālie izdevumi	40 593 033	20 411 971	18 551 476
------	--------------------	------------	------------	------------

Avots: iestāžu iesniegtie gada pārskati un likums "Par valsts budžetu 2021. gadam"

4. tabula

Zemkopības ministrijas padotībā esošo iestāžu saņemto ziedojumu un dāvinājumu kopsavilkums, to izlietojums (eiro)

Nr. p.k.	Finansiālie rādītāji	2020. gada izpilde	2021. gadā	
			Apstiprināts likumā	Izpilde
1.	Ieņēmumi	845 048	794 951	795 280
1.4.	ziedojumi un dāvinājumi	845 048	794 951	795 280
1.5.	Transferti			
2.	Izdevumi (kopā)	1 085 606	814 826	814 947
2.1.	uzturēšanas izdevumi (kopā)	916 023	813 984	814 105
2.1.1.	kārtējie izdevumi	45 383	29 491	29 612
2.1.3.	subsīdijas, dotācijas un sociālie pabalsti	728 240	645 293	645 293
2.1.5.	uzturēšanas izdevumu transferti	142 400	139 200	139 200
2.2.	kapitālie izdevumi	169 583	842	842

Avots: iestāžu iesniegtie gada pārskati

2.2. Zemkopības ministrijas sasniegtie darbības rezultāti un to rezultatīvie rādītāji

ZM sasniegtie darbības rezultāti un to rezultatīvie rādītāji, ņemot vērā to apjomu, ir atspoguļoti atsevišķi šī pārskata 2. pielikumā.

2.3. Īstenotās jaunās politikas iniciatīvas

Likumā "Par valsts budžetu 2021. gadam" ZM noteiktais prioritāšu saraksts un saskaņā ar MK lēmumiem piešķirtais papildu finansējums jaunām politikas iniciatīvām ir norādīts 5. tabulā.

5. tabula

Atbalstīto Zemkopības ministrijas prioritāro pasākumu saraksts 2021. gadam

Nr. p.k.	Prioritārais pasākums/iestādes nosaukums	Finansējuma apmērs, eiro
	Kopā pamatfunkciju īstenošanai	709 721
	Ieņēmumu daļas (+; -)	

1.	Pedagogu darba samaksas pieauguma grafika īstenošana pirmsskolas izglītībā, vispārējā izglītībā, profesionālajā izglītībā, profesionālajā ievirzē un interešu izglītībā	21 308
	22.01.00 Profesionālā izglītība	
2.	Akadēmiskā personāla minimālo atlīdzības likmju paaugstināšana saskaņā ar pedagogu darba samaksas paaugstināšanas grafiku	688 413
	22.02.00 Augstākā izglītība	

Avots: likums "Par valsts budžetu 2021. gadam"

2.4. Valsts aizdevumu izlietojums projektu īstenošanai

Valsts budžeta aizdevumu apmērs katru gadu tiek noteikts gadskārtējā valsts budžeta likumā, lai nodrošinātu ilgtspējīgas fiskālās politikas principa ievērošanu, kā arī valsts budžeta deficīta un vispārējās valdības parāda stingru kontroli. Valsts budžeta plānošanas procesā Zemkopības ministrijā netika iesniegti pretendenta pieteikumi saskaņā ar Ministru kabineta 2021. gada 21. decembra noteikumiem Nr. 888 "Kārtība, kādā ministrijas un citas centrālās valsts iestādes iekļauj gadskārtējā valsts budžeta likumprojektā valsts aizdevumu pieprasījumus, un valsts aizdevumu izsniegšanas un apkalpošanas kārtība".

6. tabula

Zemkopības ministrijas 2022. gadā plānotās iemaksas starptautiskajās institūcijās

Starptautiskās institūcijas nosaukums	Maksājumu apmērs, EUR
Pārtikas un lauksaimniecības organizācija (FAO)	226 885
Starptautiskā Jūras pētniecības padome (ICES)	58 625
Starptautiskā organizācija zvejniecības attīstībai Austrumu un centrālajā Eiropā (EUROFISH)	36 900
Eiropas un Vidusjūras augu aizsardzības organizācija (EPPO)	27 000
Epizootijas birojs (OIE)	44 000
Starptautiskā Apvienība jaunu augu veidu aizsardzībai (UPOV)	10 288
Sēkļu kontroles asociācija (ISTA)	6174
Dzīvnieku audzēšanas Eiropas asociācija (EAAP)	3660
Ekonomiskās sadarbības un attīstības organizācija (OECD)	3010
Baltijas jūras reģionālā konsultatīvā padome (BS RAC)	3500
Starptautiskais augu ģenētisko resursu institūts (IPGRI)	4000
Eiropas Reģionālais dzīvnieku ģenētisko resursu koordinācijas centrs (ERFP)	800
Kopā	424 842

Avots: likums "Par valsts budžetu 2022. gadam"

Lai nodrošinātu efektīvu un operatīvu finansējuma pieejamību turpmākajos gados, ES politiku instrumentu un pārējās ārvalstu finanšu palīdzības līdzfinansēto un finansēto projektu un pasākumu īstenošanai Finanšu ministrijas budžetā ir speciāla programma, kurā tiek rezervēti finanšu līdzekļi, kas nav sadalīti nozaru ministriju budžetos. Normatīvajos aktos noteiktajā kārtībā gada laikā ar MK rīkojumu papildu finanšu līdzekļi tiek pārdaļīti nozaru ministrijām.

2.5. Sniegtie pakalpojumi

2021. gadā Zemkopības ministrijas Zivsaimniecības departaments (ZD) sniedza šādus pakalpojumus:

- o Latvijas Zivsaimniecības integrētās kontroles un informācijas sistēmā (LZIKIS) 2021. gada sākumā pēc noklusējuma principa izsniegti 70 papildu pilnvarojumi (zvejas atļaujas). Kopā 2021. gadā izsniegti 138 papildu pilnvarojumi (zvejas atļaujas) un 20 iesniegumi saņemti elektroniski – 14 bez e-paraksta un seši ar e-parakstu. Tie reģistrēti Dokumentu vadības sistēmā (DVS);
- o saņemti un DVS reģistrēti 182 zvejas kvotu nodošanas, pieņemšanas, apmaiņas (tostarp starpvalstu apmaiņas) iesniegumi un deviņi iesniegumi par kuģu nomu – 164 elektroniski bez e-paraksta, 27 elektroniski ar e-parakstu;
- o pa pastu un e-pastu (79 %) un ar elektronisko parakstu (21 %) saņemti un DVS reģistrēti 48 iesniegumi par jūras ūdeņos zvejojošo zvejas kuģu dzinēju nomainīšanu, zvejas kuģu iegādi, jaunu zvejas kuģu būves un citu kuģu pārbūves par zvejas kuģiem saskaņošanu, kā arī galvenā dzinēja jaudas un kuģu bruto tilpības kapacitātes saglabāšanas saskaņošanai;
- o saņemti un DVS reģistrēti 56 iesniegumi (~ 25 % ar e-parakstu), lai saņemtu speciālās atļaujas (licences) komercdarbībai zvejniecībā. Tie izskatīti 11 Zvejniecības komercdarbības licencēšanas komisijas sēdēs;
- o apstiprināti 415 nozvejas sertifikāti, kas iesūtīti elektroniski bez e-paraksta un reģistrēti LZIKIS;
- o iesniegti un izskatīti 45 iesniegumi zivju pircēja reģistrācijai, 10 % no tiem iesūtīti elektroniski bez e-paraksta.

Informācija no DVS liecina, ka 2021. gadā netika kavēta pakalpojumu sniegšana, ne arī saņemtas klientu sūdzības. Sniedzot visus pakalpojumus, ZD ievēroja vienreizes principu, t.i., no pakalpojuma saņēmēja atkārtoti netika pieprasīta informācija, kas jau ir ZM vai citu valsts pārvaldes iestāžu rīcībā.

Ministru kabineta 2018. gada 20. februāra noteikumu Nr. 94 "Nozvejoto zivju izkraušanas kontroles un zivju tirdzniecības un transporta objektu, noliktavu un ražošanas telpu pārbaudes noteikumi" 5. punktā noteikts, ka jūrā nozvejoto zivju pirmo pirkšanu veic reģistrēti zivju pircēji, kas ZM ir saņēmuši zivju pirmā pircēja reģistrācijas apliecību. Lai izpildītu šo funkciju, ZM reģistrē pirmos pircējus. Reģistrācijas nolūkā katrs pircējs tiek identificēts pēc viņa PVN maksātāja numura, nodokļu maksātāja identifikācijas numura vai cita unikāla identifikatora valsts datubāzē. Maksa par zivju pirmo pircēju reģistrāciju netiek iekasēta.

Lai nodrošinātu Regulā (EK) Nr. 1224/2009¹ un Komisijas Īstenošanas regulā (ES) Nr. 404/2011² noteikto izsekojamības prasību izpildi un kontroli, tiek turpināts darbs pie LZIKIS izveidotās zvejas produktu izsekojamības sistēmas pilnveidošanas un papildinājumu izstrādes, lai visas zvejas un akvakultūras produktu partijas no nozvejas līdz mazumtirdzniecības vietai būtu izsekojamas elektroniski visos ražošanas, apstrādes un izplatīšanas posmos. 2018. gada 1. jūnijā stājās spēkā

¹ Padomes 2009. gada 20. novembra Regula (EK) Nr. 1224/2009, ar ko izveido Kopienas kontroles sistēmu, lai nodrošinātu atbilstību kopējās zivsaimniecības politikas noteikumiem, un groza Regulas (EK) Nr. 847/96, (EK) Nr. 2371/2002, (EK) Nr. 811/2004, (EK) Nr. 768/2005, (EK) Nr. 2115/2005, (EK) Nr. 2166/2005, (EK) Nr. 388/2006, (EK) Nr. 509/2007, (EK) Nr. 676/2007, (EK) Nr. 1098/2007, (EK) Nr. 1300/2008 un (EK) Nr. 1342/2008, un atceļ Regulas (EEK) Nr. 2847/93, (EK) Nr. 1627/94 un (EK) Nr. 1966/2006

² Komisijas 2011. gada 8. aprīļa Īstenošanas regula (ES) Nr. 404/2011, ar kuru pieņem sīki izstrādātus noteikumus par to, kā īstenojama Padomes Regula (EK) Nr. 1224/2009, ar ko izveido Kopienas kontroles sistēmu, lai nodrošinātu atbilstību kopējās zivsaimniecības politikas noteikumiem

prasība par produktu elektronisko izsekojamību tirgū un LZIKIS ievadāmajiem datiem par darbībām ar zvejas un akvakultūras produktu partijām. Tas nozīmē, ka visiem operatoriem, kas veic darbības (transportēšanu, apstrādi, pārdošanu, pirkšanu u.c.) ar zvejas un akvakultūras produktu partijām, ZM jāsaņem pieeja LZIKIS. Maksa par šo pakalpojumu netiek iekasēta.

No 2021. gada 1. janvāra sāka to piekrastes zvejnieku zvejas datu reģistrācija LZIKIS, kuri nodarbojas ar komerciālo zveju. Tā nodrošina zvejas datu pieejamību reāllaikā gan zvejniekiem, gan atbildīgajām iestādēm, samazina papīra dokumentu pildīšanai un iesniegšanai nepieciešamos laika un administratīvos resursus, kā arī veicina zivju resursu pārvaldību un zvejas kontroli. Lai uzlabotu zvejas kontroles efektivitāti, paredzēts, ka ar 2023. gada 1. janvāri prasība par zvejas datu reģistrēšanu LZIKIS attieksies arī uz zvejniekiem, kuri zvejo pašpatēriņam. LZIKIS jau patlaban nodrošina iespēju reģistrēt zvejas žurnālu datus elektroniski visiem piekrastes un arī iekšējo ūdeņu zvejniekiem. Tādējādi jūras piekrastes pašpatēriņa zvejnieki jau tagad var brīvprātīgi reģistrēt zvejas žurnālu datus LZIKIS, atsakoties no zvejas žurnālu aizpildīšanas un iesniegšanas papīra formā.

2.6. Vadības un darbības uzlabošanas sistēmas efektīvas darbības nodrošināšanai ministrijā

Iekšējā kontrole un audits

Saskaņā ar apstiprināto Zemkopības ministrijas iekšējā audita stratēģisko plānu 2021.–2025. gadam un iekšējā audita plānu 2021. gadam, sniegti novērtējumi par ministrijas un padotības iestāžu atbalsta un pamatdarbības sistēmām un sagatavoti ieteikumi sistēmu un procesu efektivitātes palielināšanai un riska faktoru mazināšanai.

Izpildīti visi ministrijas iekšējo auditu plānā 2021. gadam paredzētie iekšējie auditi atbilstoši iekšējā audita stratēģijā izvirzītajam mērķim. 2021. gadā pabeigtajos sešos iekšējos auditos sniegti ieteikumi par iekšējās kontroles sistēmas uzlabošanu un dažādu nepilnību novēršanu. Ieteikumu ieviešanas rādītājs ir 92 %, kas atbilst iekšējā audita stratēģijā izvirzītajam mērķim.

Nodrošināta Ministru kabineta 2021. gada 25. janvāra rīkojuma Nr. 47 "Par kopējām valsts pārvaldē auditējamām prioritātēm 2021. gadam" izpilde, un mērķis ir sasniegts, 2021. gada iekšējos auditos iekļauti efektivitātes rādītāji, kā arī ministrijas resorā tika uzsākts 2021. gada prioritārais audits "Risku vadība". Ievērojot Ministru kabineta 2019. gada 19. novembra rīkojumu Nr. 571 "Par kopējām valsts pārvaldē auditējamām prioritātēm 2020. gadam", 2021. gadā tika pabeigts 2020. gada prioritārais audits par fizisko personu datu aizsardzību. Tas horizontāli norisinājās ministrijā un sešās padotības iestādēs, un pēc prioritārā audita ir sniegti 28 ieteikumi procesa uzlabošanai.

ZM Integrētā vadības sistēma

Pārskata periodā Audita departaments sadarbībā ar citu ministrijas struktūrvienību atbildīgajām amatpersonām visa gada laikā ieviesa nepieciešamās izmaiņas deviņās ZM Integrētās vadības sistēmas procesus kartēs. Visu gadu tika aktualizētas IVS galvenās struktūras mapes – ZM rīkojumu (138) un kārtību (17) reģistrs, auditu ieteikumu reģistrs, amatu apraksta reģistrs (8).

Ar IVS lietošanu un tajā atrodamo informāciju ir iepazīstināti 10 ministrijā jaunpieņemtie nodarbinātie, kā arī sniegtas vairākas konsultācijas saistībā ar IVS lietošanu un tajā atrodamo informāciju. Informācija par procesu norisi ir pieejama ikvienam ZM nodarbinātajam, un tai ir pozitīvs piensums ZM iekšējās kontroles sistēmā.

EJZF revīzijas iestādes darbība

Lai sagatavotu viedokli un atzinumu par EJZF pārvaldības un kontroles sistēmas darbības efektivitāti periodā no 2010. gada 1. jūlija līdz 2021. gada 30. jūnijam, ZM Audita departaments kā EJZF Revīzijas iestāde ir veikusi pārvaldības un kontroles sistēmas darbības efektivitātes revīziju par Vadošo iestādi, Sertifikācijas iestādi un Starpniecības iestādi (LAD), un revīzijas rezultāti ir iesniegti atbildīgajām iestādēm. Sistēmu revīzijā Vadošās iestādes, Sertifikācijas iestādes un Starpniecības iestādes darbība ir novērtēta ar kategoriju "1", t.i., sistēma darbojas labi, bez būtiskām nepilnībām.

2.7. Iespējamās korupcijas novēršana

Atbilstoši Ministru kabineta 2017. gada 17. oktobra noteikumu Nr. 630 "Noteikumi par iekšējās kontroles sistēmas pamatprasībām korupcijas un interešu konflikta riska novēršanai publiskas personas institūcijā" prasībām ir izveidota un tiek uzturēta iekšējās kontroles sistēma korupcijas un interešu konflikta riska novēršanai ministrijā. Sistēma tika izvērtēta un Korupcijas novēršanas un apkarošanas birojā iesniegts "Pārskats par Zemkopības ministrijas resora Korupcijas novēršanas un apkarošanas pamatnostādņu 2015.–2020. gadam uzdevumu un pasākumu izpildi". Gandrīz visi Zemkopības ministrijas resoram attiecināmie uzdevumi un pasākumi ir izpildīti. Sagatavota un darba grupā ir saskaņota projekts metodikai par korupcijas riska pārvaldību Zemkopības ministrijā.

2.8. Zemkopības ministrijas darbības stratēģijas ieviešanas gaita 2021. gadā

Saskaņā ar Ministru kabineta 2022. gada 1. februāra instrukcijas Nr. 1 "Kārtība, kādā izstrādā un aktualizē institūcijas darbības stratēģiju un novērtē tās ieviešanu" 13. punktu ministrijai katru gadu publiskajā pārskatā ir jāsniedz informācija par stratēģijas īstenošanas gaitu. ZM DS 2021.–2027. g., kura 2021. gada 11. aprīlī ir apstiprināta ar zemkopības ministra rīkojumu Nr. 60 "Par Zemkopības ministrijas darbības stratēģiju 2021.–2027. gadam" ir publiski pieejama ZM tīmekļvietnes atbilstošajā sadaļā <https://www.zm.gov.lv/zemkopibas-ministrija/statiskas-lapas/darbibas-strategija-un-darba-plans?nid=932#jump>. Stratēģijas ieviešanai tiek gatavoti arī ikgadējie ZM darba plāni, kurus apstiprina ZM valsts sekretārs, un par to izpildi departamenti reizi pusgadā sniedz kopēju pārskatu. Ar tiem arī iespējams iepazīties iepriekš norādītajā ZM tīmekļvietnes saitē.

Būtiski, ka, pamatojoties uz Valsts kancelejas redzējumu, ieteikumiem un normatīvo aktu projektiem, ZM DS tika veidota un formulēta kā institūcijas kapacitātes attīstības un pārvaldības instruments. Šāda

pieeja konceptuāli atšķiras no iepriekšējām dažādo ministriju stratēģijām, kuras saskaņā ar atbilstošo normatīvo regulējumu bija orientētas uz nozarisku redzējumu.

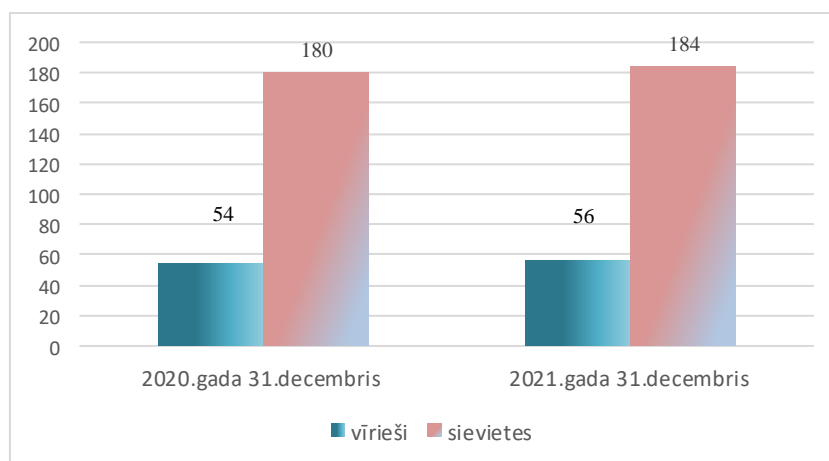
Stratēģiju veido atbilstošie ministrijas misijas, vīzijas, vērtību, mērķgrupu, rīcībpolitikas darbības virzienu, institucionālo prioritāšu un dažādu riska faktoru formulējumi, kā arī ministrijas darbības spēju un pieejamo resursu raksturojums.

ZM departamenti, aizpildot vienotu anketas veidlapu, 2022. gada sākumā ir snieguši ZM DS izpildes pašnovērtējumu. Pamatojoties uz padarīto 2021. gadā, departamenti izvērtēja situāciju kontekstā ar stratēģijas satura aktualitāti un atbilstību to faktiskajai darbībai, sākot ar ministrijas misiju un beidzot ar atbilstošiem rādītājiem. Pašnovērtējuma rezultāti liecina, ka ZM DS atbilda ministrijas faktiskajai darbībai 2021. gadā. Ieviešanas gaitas pašnovērtējumā vairākas ministrijas struktūrvienības sniedza savus ieteikumus par dažādiem jautājumiem, un ministrijā koleģiāli ir jāizvērtē iespējamo redakcionālo grozījumu lietderību pašreizējā ZM DS redakcijā, ņemot vērā arī Ministru kabineta 2022. gada 1. februāra instrukcijā Nr. 1 "Kārtība, kādā izstrādā un aktualizē institūcijas darbības stratēģiju un novērtē tās ieviešanu" noteikto.

3. Zemkopības ministrijas personāls

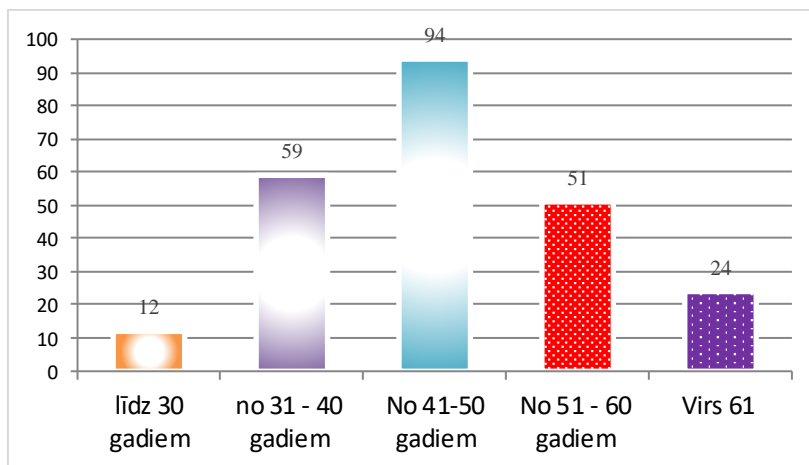
2021. gada janvārī ministrijā bija 240 amata vietu – 202 ierēdņu amati, 30 darbinieku amatu un astoņi amatpersonu amati.

2021. gada sākumā bija nodarbinātas 234 personas, bet gada beigās – 240 personu. (1. attēls) Tādējādi vidējais ministrijā nodarbināto skaits 2021. gadā bija 237.



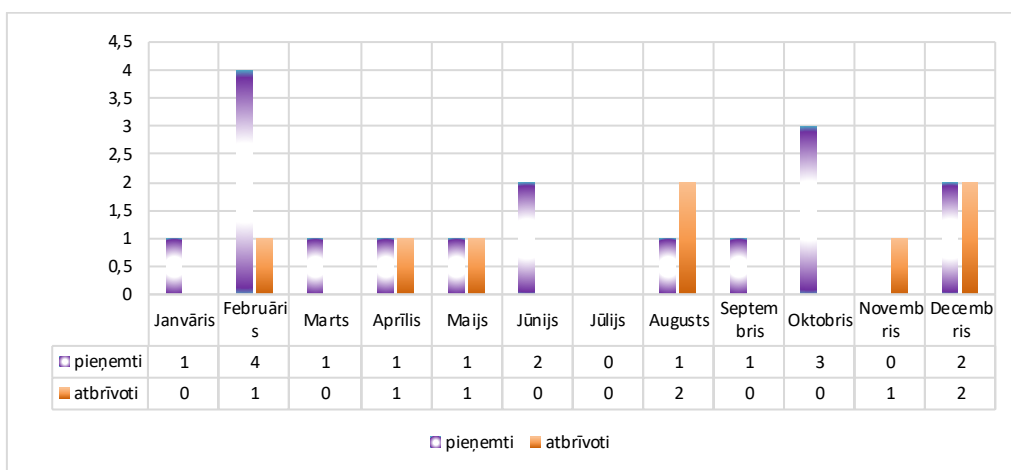
1. attēls. Nodarbināto skaits pēc dzimuma

Ministrijas personāla vidējais vecums ir 45,85 gadi, un personāla sadalījums pa vecuma grupām redzams 2. attēlā. Jaunākajam ministrijā nodarbinātajam ir 25 gadi, bet vecākajam – 80.



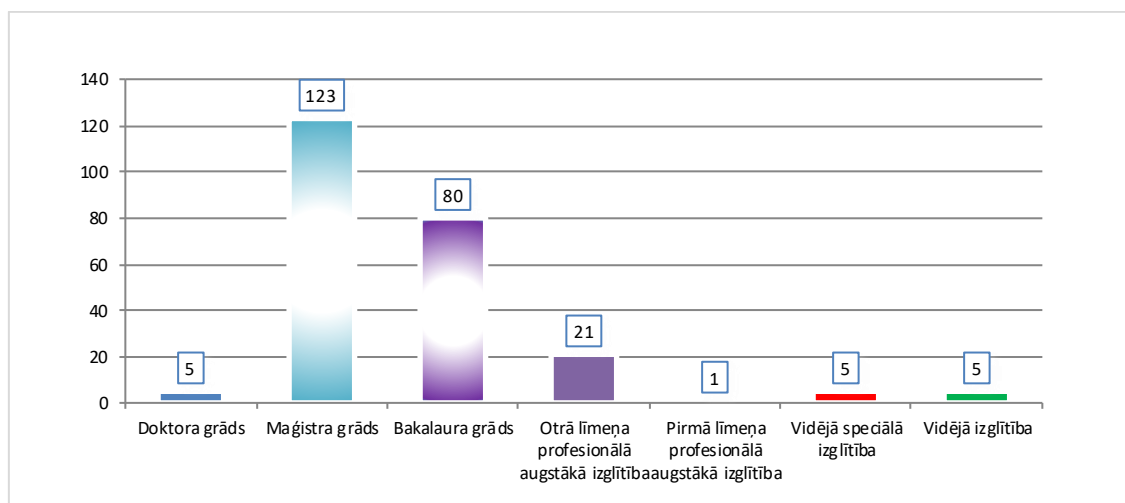
2. attēls. Nodarbināto skaits pa vecuma grupām 2021. gada decembrī

2021. gadā ministrijai bija pozitīva bilance nodarbināto skaita pieaugumā (3. attēls). Gada laikā no darba atbrīvoti astoņi, bet darbā pieņemti 17 nodarbinātie.



3. attēls. Nodarbināto bilance 2021. gadā

Ministrijā strādā pieci ierēdņi ar doktora grādu, 123 ierēdņiem (darbiniekiem) ir maģistra grāds, 80 ierēdņiem (darbiniekiem) – bakalaura grāds, 21 ierēdņiem (darbiniekiem) – otrā līmeņa profesionālā augstākā izglītība, vienam darbiniekam ir pirmā līmeņa augstākā izglītība, pieciem darbiniekiem – vidējā profesionālā izglītība un vēl pieciem darbiniekiem – vispārējā vidējā izglītība (4. attēls).



4. attēls. Ministrijas personāla izglītības līmenis 2021. gadā

2021. gadā ministrijas ierēdņi mācījās gan Valsts administrācijas skolas, gan citu mācību un izglītības centru piedāvātajos profesionālajos mācībuursos. Covid-19 krīzes situācijā mācības notika attālināti "Team" vai "Zoom" vidē, tomēr ministrijā nodarbinātie turpināja aktīvi izglītoties un papildināt savas zināšanas. Gada laikā Valsts administrācijas skolas un citu mācību centru piedāvātajās mācībās ir piedalījušies 118 ierēdņi (darbinieki). Katrs no viņiem gada laikā mācībās vidēji piedalījies 1,6 reizes. Kopumā ministrijā nodarbinātie Valsts administrācijas skolas mācībās piedalījušies 170 reižu un mācījušies 1359 stundas. Ministrijā nodarbinātie visvairāk apmeklējuši mācību kursus "Vizuālo materiālu izveide tiešsaistē (Canva.com, Piktochat.com, Postermymwall.com)" (14 nodarbināto), "Personīgās efektivitātes psiholoģija" (11 nodarbināto), "Ārējo normatīvo aktu projektu izstrāde" (deviņi nodarbinātie), "Emocionālā inteliģence" (astoņi nodarbinātie), "Aptauju veidošanas tiešsaistes rīki un rezultātu apstrāde (Google anketas, Microsoft Forms)" (septiņi nodarbinātie), "Plānošana, organizēšana un rezultātu sasniegšana" (septiņi nodarbinātie), "Tiešsaistes prezentācijas – Sway, Prezi.com, Infogr.am" (septiņi nodarbinātie), "Projektu vadīšana valsts pārvaldes un pašvaldības iestādēs" (seši nodarbinātie), "Publiskais iepirkums – regulējuma un prakses aktualitātes" (seši nodarbinātie) un "Lietišķā etiķete". 26 ministrijā nodarbinātie savas zināšanas par dažādiem ar amata pienākumiem saistītiem jautājumiem 280,5 stundu apjomā papildināja arī citos mācību centros. Citas mācību iestādes tika apmeklētas 26 reizes.

2021. gadā ministrijā nodarbinātie kopumā ir mācījušies 1639,5 stundas.

4. Zemkopības ministrijas komunikācija ar sabiedrību

Kopējā situācija sabiedrības informēšanā

Lauksaimnieku sabiedrība – lauksaimnieki, mežsaimnieki, zivsaimnieki un pārtikas ražotāji – informāciju par valsts politiku lauksaimniecībā, lauku attīstībā, mežsaimniecībā, zivsaimniecībā un pārtikas rūpniecībā 2021. gadā regulāri saņēma ar plašsaziņas līdzekļu un sociālo tīklu starpniecību. Izdotas ziņu lapas un informatīvie materiāli, rīkoti semināri, konferences, tikšanās ar zemkopības ministru Kasparu Gerhardu un ZM speciālistiem, kā arī dažādi sabiedrības informēšanas un izglītošanas pasākumi – galvenokārt tiešsaistē, bet tie notikuši arī klātienē, ievērojot valstī noteiktos kovida ierobežojumus. Ražotāji un lauku uzņēmēji tika informēti par Lauku attīstības programmas pasākumiem (LAP), tiešajiem maksājumiem un tirgus atbalsta pasākumiem, kā arī Rīcības programmas Eiropas Jūrlietu un zivsaimniecības fonda (EJZF) atbalsta pasākumu ieviešanu Latvijā 2014.–2020. gadā un pārejas periodā. Lauksaimnieki, mežsaimnieki, zivsaimnieki un pārtikas ražotāji regulāri ir saņēmuši informāciju par projektu iesniegšanas termiņiem un izmaiņām pasākumu nosacījumos – gan ar nozares organizāciju un plašsaziņas līdzekļu starpniecību, gan ZM un sadarbības iestāžu tīmekļvietnēs, gan sociālajos tīklos "Facebook", "Twitter", "Instagram" un "YouTube".

Jaunākā informācija plašsaziņas līdzekļiem 2021. gadā sagatavota 190 relīzēs latviešu un 17 ziņās angļu valodā, publicējot ZM tīmekļvietnē www.zm.gov.lv, kā arī izplatot sadarbības partneriem, plašsaziņas līdzekļiem un sociālajos tīklos. No tām 43 relīzēs sniegta informācija par izmaiņām Latvijas Lauku attīstības programmas (LAP) pasākumu nosacījumos un finansējuma saņemšanā, par Kopējās Lauksaimniecības politikas (KLP) reformas gaitu, kā arī Latvijas nostāju ES Lauksaimniecības un zivsaimniecības ministru padomes sanāksmēs. Savukārt 14 relīzes informēja par zivsaimniecības

jautājumiem un Eiropas Jūrlietu un zivsaimniecības fonda (EJZF) pasākumu izsludināšanu, kā arī Kopējo Zivsaimniecības politiku (KZP) un Latvijas nostāju ES Lauksaimniecības un zivsaimniecības ministru padomes sanāksmēs. Zaļā kursa jautājumiem veltītas piecas relīzes. 19 relīzēs skarti meža jautājumi, bet 23 ziņās medijiem – lauksaimniecības un meža zemes, kā arī meliorācijas jautājumi. No visām ziņām plašsaziņas līdzekļiem par valsts atbalstu ražotājiem informējušas 13 relīzes, svarīga informācija par norisēm un atbalstu saistībā ar kovidu sniegta 13 ziņās, par Āfrikas cūku mēra aktualitātēm – divās ziņās medijiem. Par jaunumiem Ministru kabinetā izsludinātajos un pieņemtajos noteikumos vēstījušas 60 ziņas. Par ZM pasākumiem un aktuālajām norisēm – izstādēm, reģionālajām vizītēm, tehnikas jautājumiem, tirdzniecību, semināriem u.tml. – izplatīti 14 ziņojumi sabiedrībai. Lauksaimnieciskās ražošanas jautājumi aplūkoti 37 ziņojumos, bet zivsaimniecības jautājumi – 16 ziņojumos sabiedrībai. Par pārtikas jautājumiem vēstīts 32 ziņās, savukārt bioekonomikas jaunumi izklāstīti divas reizes. Visa sagatavotā informācija nosūtīta arī ZM sadarbības partneriem – sabiedriskajām organizācijām un ražotāju asociācijām.

Visa gada garumā rīkotas diskusijas un semināri, kā arī sapulcinātas darba grupas ar ZM ekspertu piedalīšanos, lai ražotāju organizācijas, pašvaldību iestādes, uzņēmējus un iedzīvotājus aktivizētu sadarbībai teritorijas attīstībā un informētu par plānoto atbalstu 2021.–2027. gada plānošanas periodā, nosacījumiem KLP pārejas periodam, kā arī KLP reformas gaitu, gatavojoties jaunajam plānošanas periodam 2023.–2027. gadā.

Kovida ierobežojumu dēļ zemkopības ministrs devies vien nedaudzās darba vizītēs – uz Ādažiem, Talsiem, un Viļāniem, Varakļāniem, Maltu, Murmastieni, Balviem un Augšdaugavu Latgalē, toties ir bijis daudz videotikšanos ar uzņēmējiem, to biedrībām un žurnālistiem, diskutējot par plānošanas perioda beigu LAP nosacījumiem un iezīmējot svarīgākos LAP jautājumus pārejas, kā arī nākamajā periodā.

Zemkopības ministrs un ZM eksperti ir piedalījušies LTV 1, LTV 7, LNT, TV3, Rīga TV24, Re:TV ("Panorāma", "Tieša runa", "Aizliegtais paņēmiens", "De Facto", "Bez Tabu", "Ceturtā Studija", "Vides fakti", "Preses klubs", "Latvijas Labums"), kā arī LR1 un LR4 raidījumu ierakstos un tiešraidēs ("Krustpunkti", "Pēcpusdiena", "Labrīt", "Doma laukums"), kurās notikušas diskusijas par ZM kompetences jautājumiem.

Tāpat ministrs un ZM eksperti ir diskutējuši par situāciju savas atbildības jomās un atbildējuši uz žurnālistu jautājumiem – tas atspoguļots laikrakstos, žurnālos un tīmekļvietnēs. Informācija publicēta oficiālā izdevēja uzturētajā tīmekļvietnē "LV portāls", aģentūras LETA ziņu lentē, portālos "laukos.lv", "LSM", "Delfi", "TVNet", "FinanceNet", "Latvijas Avīze" un "Neatkarīgā Rīta Avīze", žurnālos "Saimnieks", "AgroTops", "Baltijas Koks", "Dārzs un Drava", "Praktiskais Latvietis", "Kapitāls", "Ir", "Dienas Business" un "Sestdiena", laikrakstā un portālā "Diena", specializētajos medijos ("Lauku Lapa", "Čiekurs", "Latvijas Lopkopis") un reģionālajos medijos un tīmekļvietnēs. Intervijas sniegtas arī starptautiskajam izdevumam "Forbes".

Informācija publicēta arī krieviski rakstošajos un raidošajos Latvijas plašsaziņas līdzekļos – televīzijas kanālā LTV 7 (krievu redakcija) un radio LR 4 ("Doma Laukums", "Ļičnoje Delo"), laikrakstos un portālos "Telegraf" un "Vesti.lv", "Novaja.lv" un "BB.lv", portālu "LSM", "TVNet" un "Delfi" krievu valodas versijās u.c.

Visu Latvijas plašsaziņas pārstāvji aktīvi ir interesējušies par atbalstu lauksaimniekiem, zivsaimniekiem, mežsaimniekiem un pārtikas rūpniekiem, tostarp atbalstu kovida izraisītās krīzes pārvarēšanai, Zaļo kursu un klimatneitralitāti, ES fondu atbalsta principiem pārejas laikā un nākamajā periodā, par mājdzīvnieku apzīmēšanu, labturību, tostarp labturību zvēraudzētavās, putnu gripu un taurgovju turpmāko likteni, maksšķerēšanas nosacījumiem un zvejas kvotām, koksnes cenas pieaugumu un

lauksaimniecības produkcijas eksporta tirgu, lauksaimniecības apdrošināšanu, atbalstu lauksaimniecības zemes iegādei, zaļo iepirkumu un PVN samazināšanu pārtikai, pārtikas ziedošanu, nosacījumiem sezonas strādnieku nodarbināšanai, traktortehnikas kategorijām un vadītāja apliecības iegūšanas iespējām.

Organizēti konkursi lauksaimniekiem – “Sējējs”, mežsaimniekiem – “Zelta čiekurs”, zivsaimniekiem – “Lielais loms”. Par konkursa “Sējējs” laureātiem ir tapusi TV filma un sagatavoti videosižeti, kas ievietoti ZM tīmekļvietnēs, arī par zivsaimnieku konkursa “Lielais loms” laureātiem sagatavoti un pārraidīti videosižeti. Sagatavots un izdots īpašs ZM rīkoto konkursu “Sējējs 2021” un “Lielais Loms 2021” kalendārs 2022. gadam.

ZM 2021. gadā turpinājusi 2020. gadā sāktu komunikācijas kampaņu lauksaimnieku un mežsaimnieku kooperatīvu attīstībai un darbības popularizēšanai, sagatavojot divus videosižetus un piecus radiosižetus, kas pārraidīti televīzijas kanālā “Re TV”, “Radio Skonto” un “Radio TEV”.

Regulāri aktualizēta informācija ministrijas tīmekļvietnē – publicēta jaunākā informācija aktualitāšu sadaļā un pie “Informācijas plašsaziņas līdzekļiem”. Lai noskaidrotu sabiedrības viedokli, sadaļā “Aptauja” ievietotas 13 ekspresaptaujas par ZM kompetences nozarēm un sadaļā “Sabiedrības līdzdalība” (gada beigās – vienotajā valsts normatīvo aktu portālā TAP) – 90 normatīvo aktu projekti. Regulāri publicēta informācija par svarīgākajiem ZM pasākumiem un norisēm tīmekļvietnes sadaļā “Darba plāns”. Savukārt sadaļā “Pircēja ceļvedis” ievietoti raksti “Ieteikumi dārzenu, augļu un ogu lietošanai uzturā” un “Kāda ir atšķirība starp derīguma termiņiem – galīgo derīguma termiņu “Izlietot līdz...” un minimālo derīguma termiņu “Ieteicams līdz...”” (šī informācija pārpublicēta arī Vides aizsardzības un reģionālās attīstības ministrijas un Veselības ministrijas tīmekļvietnēs).

Plašsaziņas līdzekļi veidojuši sižetus par lauku uzņēmējiem – konkursa “Sējējs 2021” balvu ieguvējiem.

Preses un sabiedrisko attiecību nodaļa kopīgi ar Finanšu ministrijas kolēģiem turpinājusi popularizēt ES fondu ieguldījumu Latvijas reģionos.

Lauksaimniecība un lauku attīstība. Regulāri gatavota informācija un atbildes uz žurnālistu un lauksaimnieku jautājumiem par nozares aktualitātēm, tostarp informācija Lauksaimnieku organizāciju sadarbības padomes (LOSP), Zemnieku saeimas (ZSA), Latvijas Lauksaimniecības kooperatīvu asociācijas (LLKA), Latvijas Zemnieku federācijas (LZF), Lauksaimnieku, zivsaimnieku un mežsaimnieku konsultatīvās padomes un Latvijas Pārtikas uzņēmumu federācijas (LPUF) sanāksmēm.

Gatavota un lauksaimnieku organizācijām regulāri sūtīta informācija par ELFLA un ELGF nosacījumiem, LAP pasākumu un tiešo maksājumu un tirgus atbalsta pasākumu finansējumu, grozījumiem normatīvajos aktos un Latvijas nostāju ES Lauksaimniecības un zivsaimniecības ministru padomes (AGRI FISH) sanāksmēs. Tāpat gatavota informācija sadarbības partneriem un sabiedrībai par antimikrobiālo līdzekļu (AML) atbildīgu un piesardzīgu lietošanu, situāciju kažokzvēru novietnēs saistībā par kovidā infekciju dzīvniekiem un antimikrobiālās rezistences ierobežošanu, lai Latvijā sekmīgi ieviestu rīcības plānu “Viena veselība” (LATO HOP). Tāpat vairākkārt publiski skaidrota mājas (istabas) dzīvnieku apzīmēšanas un reģistrācijas kārtība, kā arī akrilamīda īpašības un ietekme uz pārtiku.

Saistībā ar KLP Stratēģiskā plāna (SP) izstrādi notikušas daudzas ekspertu darba grupas un maijā organizētas septiņas KLP tematiskās darba grupas (“Investīcijas”, “Kooperācija”, “Tiešie maksājumi un saistītais ienākumu atbalsts”, divas reizes “Vide/klimats – ekoshēmas”, “Lauku telpa” un “Zināšanas, inovācijas un sadarbība”), lai kopā ar ekspertiem, lauksaimnieku un vides organizācijām diskutētu par KLP Stratēģiskā plāna 2023.–2027. gadam mērķiem, vajadzībām un SVID. Piecas reizes par KLP jautājumiem sasaukta ZM un NVO konsultatīvā padome.

Gada beigās, novembrī, notikusi ZM konference “Kopējā lauksaimniecības politika Latvijā no 2023. gada: KLP reforma un Latvijas KLP Stratēģiskais plāns”.

ZM ir aktīvi atbalstījusi Latvijā organizētos ESAO pasākumus – nacionālo dialogu “Izturētspējīgi Latvijas lauki pārtikai un nākamajām paaudzēm” (rīkots sadarbībā ar LLKC), ESAO Latvijas ekonomikas pārskata prezentācijas pasākumu un Latvijas Digitālās transformācijas pārskata “Going Digital in Latvia” prezentāciju – un piedalījies tajos.

Sadarbībā ar Konkurences padomi ZM 2021. gada 1. jūlijā tika organizēts tiešsaistes seminārs par Negodīgas tirdzniecības prakses aizlieguma likumu. Tajā dalībnieki tika iepazīstināti ar negodīgas tirdzniecības prakses attīstības konceptu un tiesību normām, kas pārtikas piegādes ķēdē iesaistītajiem būs jāievēro, sākot no 2022. gada 1. novembra, lai to darbība atbilstu Negodīgas tirdzniecības prakses aizlieguma likuma prasībām.

ZM sadarbībā ar Ziemeļvalstu Ministru padomes biroju Latvijā un Latvijas Valsts mežzinātnes institūta “Silava” speciālistiem 2021. gada 26. oktobrī Norvēģijas Karalistes Svalbāras Globālajā sēkļu bankā ilgtspējīgai uzglabāšanai ievietoja 153 Latvijas izcelsmes (Latvijā izveidotu šķirņu, lauksaimniecībā un pārtikā izmantojamo augu sēkļu) paraugus (kopumā no 30 sugām), tā pastiprinot Latvijas tradicionālo augu ģenētisko resursu saglabāšanu.

Projektā “LIFE OrgBalt” organizēts Latvijas nacionālais tiešsaistes seminārs par klimata pārmaiņu samazināšanas pasākumiem auglīgā organiskajā augsnē, jo ir svarīgi, lai dažādie klimata pasākumi veicinātu lauksaimnieku un mežsaimnieku interesi sniegt ieguldījumu vides un klimata mērķu sasniegšanā. Vairāk par semināru – projekta tīmekļvietnē <https://www.orgbalt.eu/?p=3098&lang=lv>.

ZM sadarbībā ar projekta partneriem (Norvēģijas Bioekonomikas pētījumu institūtu, Latvijas Universitāti, Latvijas Valsts mežzinātnes institūtu “Silava” un Valsts augu aizsardzības dienestu) 2021. gadā 24. septembrī rīkoja Norvēģijas finanšu instrumenta projekta “Ilgtspējīgas augsnes resursu pārvaldības uzlabošana lauksaimniecībā” starptautisku videokonferenci, lai informētu sabiedrību par augsnes informācijas sistēmas atjaunošanu un pilnveidošanu Latvijā. Vairāk informācijas par konferenci skatīt projekta tīmekļvietnē <https://www.zm.gov.lv/zemkopibas-ministrija/statiskas-lapas/projekts-ilgtspējigas-augsnes-resursu-parvaldibas-uzlabosana-lauksaimn?id=23170#jump>.

Diskusiju festivālā “LAMPA” ZM 2021. gadā vadījusi diskusiju par augsnes auglības saglabāšanu un klimata pārmaiņu iespējamo ietekmi uz lauksaimniecību nākotnē, bet oktobrī pēc “Swedbank” uzaicinājuma piedalījies diskusijā par augsnes ilgtspējīgas apsaimniekošanas jautājumiem.

Sadarbībā ar Ziemeļvalstu dzīvnieku labturības sadarbības tīklu (NordCAW) ZM 2021. gada 30. septembrī rīkoja starptautisku zinātnisko konferenci “Slaucamo govju labturības uzlabojumi – ilgtspējīgas lauksaimniecības prakses attīstībai nākotnē”.

ZM sadarbībā ar Agrolesursu un ekonomikas institūtu (AREI) nodrošinājusi Latvijas ražotāju dalību vairākās starptautiskajās klātienē un tiešsaistes izstādēs gan ES, gan citviet pasaulē, kā arī gadatirgos un specializētajos pasākumos, popularizējot Latvijas pārtikas produkciju.

ZM arī noslēgusi dažāda veida vienošanos par sadarbību ar Latvijas un ārvalstu organizācijām, tostarp nevalstiskajām, un izveidojusi darba grupas un uzraudzības komitejas, kurās darbojas valsts, pašvaldību, biznesa un nevalstisko organizāciju pārstāvji.

Vērtīgu ieguldījumu sabiedrības informēšanā devusi Latvijas Lauku konsultāciju un izglītības centra (LLKC) struktūrvienība – Valsts Lauku tīkls (VLT), kas vienuviet apkopo lauksaimniekiem nepieciešamo informāciju no dažādiem avotiem. VLT galvenie īstenotie pasākumi 2021. gadā bija šādi:

- organizēti 142 informatīvie semināri. Tajos kopā piedalījās 6763 klausītāji;
- akcijā "Šodien laukos" piedalījās 849 skolēni un pedagogi. Akcija norisinājās sociālajos tīklos, "Šodien laukos" oficiālajās "Facebook" un "Instagram" lapās, kā arī izmantojot citus digitālus rīkus – e-pasta mārketingu un LLKC sociālo tīklu un plašsaziņas līdzekļu kanālus. Akcija ietver gan izglītojošo daļu, kad tiek piedāvāti dažādi materiāli par ikmēneša tematiem, gan izklaidējošo daļu – iespēju pildīt uzdevumus un sacensties konkursā. 2021. gadā īstenota iecere paplašināt akcijas mērķauditoriju, kas visus iepriekšējos akcijas norises gadus bija skolēni vecumā no 12 līdz 16 gadiem, bet nu iespēja piedalīties akcijā tika dota arī bērniem vecumā no trim līdz 11 gadiem. Tās mērķis ir ar sociālo tīklu starpniecību izglītēt (informēt) jauno paaudzi par lauksaimniecības, zivsaimniecības un mežsaimniecības tēmām;
- organizēti 76 kapacitātes celšanas pasākumi ZM un tās pakļautības iestāžu darbiniekiem. ZM speciālisti aktīvi apmeklējuši tādas profesionālās mācības kā "Pierādījumi mežsaimniecības administratīvajos procesos", "Pārtikas mikrobioloģija, rīcība pārtikas izraisītu saslimšanu gadījumos" un "Pierādījumu nodrošināšana ar medībām saistītajos pārkāpumu procesos";
- lasītājiem kopumā izplatīts 33 060 "Lauku Lapas" eksemplāru. Izdevums katru mēnesi tiek ievietots tīmekļvietnē, kur tas pieejams visiem interesentiem. "Lauku Lapu" internetā abonējuši un lasa vairāk nekā 22 000 LLKC jaunumu abonentu. Katru nedēļu ticis sagatavots elektronisks nozares aktualitāšu apkopojums "Lauku e-Lapa", kas izsūtīts elektroniski vairāk nekā 22 000 "Lauku e-Lapas" abonentiem – lauksaimniekiem, lauku uzņēmējiem, konsultantiem, komercuzņēmumu pārstāvjiem, valsts un pašvaldību darbiniekiem, kā arī uz dažādām citām iestādēm. "Lauku e-Lapa" pieejama arī VLT tīmekļvietnē. 2021. gadā kopumā izsūtītas 52 "Lauku e-Lapas";
- organizēti astoņi reģionālie pasākumi "Novada Garša". Tajos kopumā piedalījās 43 ražotāji, astoņi reģionālie ēdinātāji un vairāk nekā 320 apmeklētāju. 2021. gadā uzsvars tika likts uz ražotāju un ēdinātāju sadarbības veicināšanu (B2B sadarbības modeli). Reģionālajos pasākumos apmeklētāji aicināti uz reģionālām kafejnīcām un restorāniem, kuros piedāvāta īpaša ēdienkarte, izmantojot reģionā iegādātas vietējās izejvielas. Šie pasākumi radījuši reģionālo ēdinātāju pārliecību, ka izejvielas iespējams iegādāties tuvējā apkārtnē;
- turpināta elektroniskā kataloga www.novadagarsa.lv papildināšana ar jauniem ražotājiem. Gada beigās katalogā ievadīti kopumā 1077 uzņēmumi, no kuriem publiski pieejami 938 uzņēmēji (pārskata periodā publiskoto uzņēmēju skaits palielinājies par 97 uzņēmumiem). Liels uzsvars likts uz esošās informācijas aktualizēšanu un to, lai interesentiem būtu pieejama informācija par sezonas aktualitātēm. Katalogā apkopoti ražotāji, kuru produkcijā ir ne mazāk kā 70 % ir vietējo (Latvijā) ražoto izejvielu. No katalogā ievadītajiem uzņēmumiem 265 ir bioloģiskās saimniecības, 130 saimniecības izmanto integrētās audzēšanas metodi, 36 uzņēmumiem ir Zaļās karotītes sertifikāts un trim uzņēmumiem – GLOBALG.A.P. sertifikāts;
- lai padziļinātu lauksaimniecības sektorā strādājošo zināšanas par nozares ekonomisko stabilitāti un dzīvotspēju, izstrādāti produkcijas ražošanas pašizmaksas aprēķina modeļi praktiskai lietošanai uzņēmumos. Aktivitātes laikā aprēķināta pašizmaksa 14 dažādiem produkcijas veidiem, tajā skaitā 12 papildu aprēķini par bioloģiskās produkcijas pašizmaksu, kā arī sagatavoti dažādi kompensāciju aprēķini ZM, lai varētu plānot jaunā perioda aktivitāšu ieviešanu. Ekonomiskajā analizē pašizmaksu aprēķināšanā iesaistīto saimniecību skaits 2021. gadā ir 145 saimniecības;

- organizēts konkurss "Laukiem būt", uz kuru iesniegti 59 biznesa plāni. 2021. gada Informatīvās dienas tiešraides ieraksts sociālajā tīklā "Facebook" sasniedzis 2014 skatītāju;
- nozīmīgi paplašināts tālmācības programmu saturs, izveidojot plašāku materiālu kopu lauksaimniecības pamatzināšanu sadaļā ar īpašu uzsvāri uz programmu "Labas lauksaimniecības prakses nosacījumi". Nodrošināta sešu interneta rīku un programmu (Tehnikas kataloga, LAP atbalsta pieejamības noteikšanas, lopbarības analīžu, būvizmaksu, tālmācību kursu mežsaimniecībā jaunā platformā u.c.) darbība;
- uzturēta 26 LLKC moderno tehnoloģiju prakšu saimniecību datubāze, to atjauninot ar aktuālajiem datiem. Saraksts pieejams LLKC un Lauksaimniecības organizāciju sadarbības padomes (LOSP) tīmekļvietnē <http://new.llkc.lv/lv/nozares/talakizglitiba/macibu-praksu-saimniecibu-tikls-latvija> un <http://www.losp.lv/node/3650>;
- 2021. gadā darbu turpinājušas interešu grupas augkopībā un lopkopībā. Lopkopības Integrēto interešu grupā (IG) piena lopkopībā – piecas grupas, gaļas lopkopībā – trīs grupas, aitikopībā – viena. No visām grupām viena ir bioloģiskās lauksaimniecības grupa. Savukārt augkopju IG piedalās 15 saimniecības, kuru LIZ platība ir no 24 līdz 483 hektāriem, bioloģiskajā interešu grupā – piecas saimniecības ar LIZ platību no 84 līdz 270 hektāriem un daudzgadīgo zālāju audzēšanas grupā – piecas saimniecības ar LIZ platību no 32 līdz 200 hektāriem,
- aktivitātē "Atbalsts lauksaimniecības izstādēm un lauksaimniecības un lauku attīstības projektu konkursa organizēšana" organizēta Latvijas delegācijas darbinieku transportēšana, Latvijas stenda nodrošināšana un dalība starptautiskajā pārtikas, lauksaimniecības un dārzkopības izstādē "Grüne Woche 2021", kas norisinājās Berlīnē, Vācijā, kā arī Latvijas dalība izstādē "Rudens ražas pateicības svētki" Magdeburgā, Vācijā. Traktordienas pasākumu norises vietās tika izveidoti seši dažādu tiešās sējas sējmašīnu demonstrējumu sējumi, kuri 2021. gadā regulāri vērtēti un apsekoti, un apkopotie rezultāti atspoguļoti uz tīruma izvietotajās planšetēs. Demonstrējumu lauciņos veikta fotofiksācija, kas palīdzēs uzskatāmi parādīt sējumu attīstības gaitu;
- aktivitātē "Atbalsts lauksaimniecības izstādēm un lauksaimniecības un lauku attīstības projektu konkursa organizēšana" organizēta arī ZM konkursa "Sējējs 2021" apbalvošanas ceremonija. Pasākumā, kas norisinājās drošā "zaļajā režīmā", klātienē piedalījās 10 nomināciju laureāti, muzikālā noformējuma nodrošinātāji un organizatori. Pēc reitingiem raidījums sasniedzis 109 333 skatītāju lielu auditoriju;
- sadarbībā ar ZM tiešsaistē organizētas 13 starptautiska un nacionāla līmeņa konferences. Papildus sagatavoti konferenču videoieraksti, kas skatāmi tīmekļvietnē <http://www.laukutikls.lv/konferences-2020-2021-ieraksti>. Pieredze liecina, ka klausītāji šīs konferences labprāt sameklē un skatās to ierakstus;
- VLT pasākumā "Viedo ciemu un bioekonomikas iniciatīvas atbalsta pasākumi" noticis darbs ar Alsungu kā viedo ciemu un ar Kurmenes-Skaistkalnes viedo ciemu. Papildus sākts darbs arī ar Bērzi.

Mežsaimniecība. 21. marts ir Starptautiskā meža diena, kurā sabiedrība aicināta atjaunot saziņu ar mežu – doties pastaigās, pilnveidojot zināšanas, pētot un izzinot mežu, tā nozīmīgumu Latvijā un pasaulē. Mežs ikvienam Latvijas iedzīvotājam nodrošina ne tikai svaigu gaisu, tīru ūdeni un atpūtu, bet arī dod iespēju īstenot radošas, uz valsts attīstību vērstas idejas. Tādēļ ir svarīgi sabiedrību

informēt par meža nozīmīgumu un tā devumu tautsaimniecībai no klimata, vides un kultūrvēsturiskā viedokļa.

Meža dienu 2021 pasākumi notikuši visos Latvijas vēsturiskajos novados. To dalībnieki ir stādījuši mežu, ierīkojuši un kopuši stādījumus senajos muižu parkos un dārzos, izvietojot parkos mazās arhitektūras formas no koka (tiltiņus, solus, galdus, atkritumu urnas u.c.). Meža dienu pasākumu laikā, izvietojot informācijas standus ar īpašu uzmanību uz meža nozares nozīmību teritorijas attīstībā, sabiedrība tiek arī izglītota gan par meža nozares nozīmību kopumā, gan parku plānošanas un labiekārtošanas jautājumiem, koku nozīmi ainavā un parku arhitektūrā. Diemžēl Meža dienu norisi traucēja valstī noteiktie ierobežojumi, tomēr pašvaldību projektu darbinieki atrada metodes, kā izglītot iedzīvotājus. Notika gan attālinātie semināri, gan ekspedīcijas mežā, tāpat informācija tika sniegta vietējā mēroga izdevumos un izvietotajos informācijas standos.

Meža dienu pasākumos ir iesaistījušās pašvaldības un to iestādes, uzņēmumi, teritorijā esošās meža nozares iestādes un organizācijas, vietējās kopienas aktīvie iedzīvotāji, skolēni, jaunieši, pievēršot lielāku Latvijas sabiedrības uzmanību mežsaimniecībai un ainavai teritorijā, kā arī zaļās zonas nepieciešamībai, īpaši parku, mežaparku, dendroloģisko stādījumu stāvoklim, palīdzot tos labiekārtot, kā arī sekmējot jaunu zināšanu iegūšanu.

Jau astoņpadsmito reizi tika izsludināta pieteikšanās meža nozares gada balvai "Zelta čiekurs" – nozares augstākajam apbalvojumam un atzinībai par ieguldījumu nozares attīstībā. Meža dienu komiteja noteic meža nozares gada balvas "Zelta čiekurs" ieguvējus nominācijās "Par mūža ieguldījumu", "Par inovatīvu uzņēmējdarbību", "Par ilgtspējīgu saimniekošanu", "Par ieguldījumu nozares attīstībā" un "Par ieguldījumu sabiedrības izglītošanā". Par mūža ieguldījumu tika godināti pieci nozares ļaudis. Pārējās nominācijās kritērijs ir paveiktais pēdējo divu gadu laikā. Balvas ieguvēji saņem lielo Zelta čiekuru, savukārt pārējiem laureātiem tiek pasniegts mazais Zelta čiekuriņš.

Jau par tradīciju kļuvušais konkurss "Mūsu mazais pārgājiens", kas tika izsludināts oktobra sākumā, 2021. gadā nenotika, jo ārkārtējās situācijas izsludināšanas dēļ kovida ierobežošanai konkursa norise nebija iespējama atbilstoši tā nolikumam.

Par mežsaimniecības aktualitātēm 2021. gadā rīkotas divas Meža nozares konferences: viena no tām organizēta sadarbībā ar biedrību "Zaļās mājas", otra – ar LLKC Meža konsultāciju pakalpojumu centru.

ZM piedalījies konferencē "Dabas resursu ilgtspējīga apsaimniekošana – veiksmīgas sociālekonomiskās attīstības pamatnosacījums Eiropas Savienības jaunās vides politikas ieviešanas periodā". Tajā tika diskutēts par meža politikas dokumentiem, ekonomikas attīstību, pieejamo atbalstu meža īpašniekiem u.c. jautājumiem.

Liels atbalstu sabiedrības izglītošanā dod AS "Latvijas valsts meži" ziedojumi Meža attīstības fondam tādām mērķprogrammām kā meža nozares profesionālās izglītības attīstība, meža nozares augstākās izglītības attīstība, meža nozares attīstībai nepieciešamie zinātniskie pētījumi, sabiedrības informēšanas pasākumi un meža īpašnieku izglītošanas un apmācības programmas un skolu jaunatnes un interešu pulciņu izglītības pasākumi un programmas.

Pēc nepieciešamības ZM speciālisti ir gatavojuši informāciju un atbildes uz mežsaimnieku un dažādu interešu grupu pārstāvju jautājumiem. Apkopoto informāciju zemkopības ministrs un ministrijas dažādu jomu eksperti izmantojuši diskusijās ar mežsaimniekiem, kokrūpniekiem, vides aktīvistiem, medniekiem un citiem interesentiem.

Meža konsultāciju pakalpojuma centrs (MKPC) Valsts lauku tīkla pasākumu laikā 2021. gadā organizēja seminārus un mācības meža īpašniekiem un medniekiem, kā arī izglītoja skolēnus, ģimenes un citus interesentus par mežu.

MKPC palīdz ES fondu finansējuma piesaistē un sniedz meža apsaimniekošanas pakalpojumus – meža inventarizāciju, augošu koku uzmērīšanu, cirsmas novērtēšanu, cirsmas stigošanu, uzmērīšanu, skices zīmēšanu, meža biotopu inventarizāciju – un maksas konsultācijas mežsaimnieciskajos jautājumos.

VLT pasākumos

- meža īpašniekiem noorganizēti 18 informatīvie semināri klātienē un 68 informatīvie semināri "Zoom" platformā. Tajos kopā piedalījies 1361 klausītājs (2261 klausītārstunda);
- izveidoti 24 e-semināri ar 1120 unikālajiem skatījumiem;
- papildus norisinājušies 10 izglītojošie semināri – divi "Zoom" platformā, astoņi klātienē. Tajos piedalījies 221 klausītājs (kopā 237 klausītārstundas). Informatīvie semināri rīkoti par ES atbalsta pasākumiem mežsaimniecībai, aizsargājamu meža platību apsaimniekošanu, dabas skaitīšanu, mežaudžu apsaimniekošanu, ciršu veidiem, meža aizsardzību u.c. tematiem. Savukārt izglītojošie semināri rīkoti par meža reproduktīvo materiālu, plantāciju un kokaugu stādījumu ierīkošanu, meža nekoksnes resursiem, meža augu izmantošanu un sēnēm;
- skolēnu un jauniešu izglītošanai par mežu un meža apsaimniekošanu organizētas 88 nodarbības, kurās kopumā piedalījušies 1652 skolēni. Papildus izstrādātas septiņas jaunas pasākumu programmas dažādām skolēnu vecuma grupām paredzētām izglītojošām nodarbībām. To mērķis ir veicināt skolēnu izpratni ne tikai par mežu kā ekosistēmu, ietverot meža floru un faunu, bet arī par darba instrumentiem, kas tiek izmantoti meža nozares profesijās. Visas izglītojošās nodarbības vadīja MKPC reģionālo nodaļu darbinieki (meža gidi) dažādos Latvijas reģionos, un daļa pasākumu notika arī tiešsaistē;
- sagatavota informācija meža īpašniekiem paredzētam tematiskajam izdevumam "Čiekurs" un gada laikā izdoti, pavairoti un izplatīti kopā četri izdevumi (5000 eksemplāru metienā). Katru nedēļu sagatavots e-Čiekurs ar aktuālu nedēļas informāciju – šis elektroniskais izdevums ir e-Lauku Lapas sastāvdaļa un tiek izplatīts kopā ar to. Katru mēnesi sagatavota meža sadaļa Lauku Lapai. "Čiekura" informācijas sagatavošanā iesaistīti MKPC nodaļu darbinieki, kā arī citi meža nozares sadarbības partneri – ZM Meža departaments, VMD un struktūrvienības, LVMI "Silava", LVM, Latvijas meža īpašnieku biedrība (LMIB), Dabas aizsardzības pārvalde (DAP) un citi;
- izstrādātas un uzturētas mežsaimniecības tālmācības (e-apmācības) programmas, izveidojot piecus jaunus bezmaksas kursus "Nodokļi meža apsaimniekošanā", "Augošu koku krājas noteikšana", "Enerģētiskās koksnes ieguve meža apsaimniekošanas procesā", "Mežsaimniecības kooperatīvu darbības dažādošana" un "Meža ekosistēmu pakalpojumi", kā arī vienu maksas kursu "Augu aizsardzības līdzekļi mežsaimniecībā". Mežsaimniecības tematikas tālmācības platformu visā gadā kopā apmeklējuši 14 447 unikālie lietotāji, vidēji mēnesī tālmācības platformu apmeklējot 1203 personām;
- 9. decembrī tiešsaistē norisinājās ZM "Meža nozares konference 2021", kuru LLKC Meža konsultāciju pakalpojumu centrs organizējis septīto gadu pēc kārtas. Laukutikls.lv tiešraides unikālie skatījumi – 342.

LAP 2014.–2020. apakšpasākumā "Profesionālās izglītības un prasmju apguves pasākumi" organizētas 27 mācību grupas par dažādām tēmām, apmācot 475 dalībniekus – meža īpašniekus, meža nozarē nodarbinātos un mednieku. Biežākie apmācības temati ir par meža atjaunošanu un ieaudzēšanu, meža reprodiktīvo materiālu, savvaļas dzīvnieku slimībām, medījuma gaļas higiēnu un pārtikas drošību, kā arī kokmateriālu sagatavošanu, uzmērīšanu un kvalitātes vērtēšanu.

LAP 2014.-2020. apakšpasākumā "Saimniecību un mežu apmeklējumu nodrošināšana" kovida ietekmē meža apmeklējumi atsākās vien 2021. gada trešajā ceturksnī. Kopumā 17 meža apmeklējumu grupās piedalījās 317 personas. Viena no šīm grupām devās uz ārzemēm, apmeklējot mežu Igaunijā, lai iedziļinātos tematā "Tehnikas un tehnoloģiju izmantošana privāto mežu apsaimniekošanā". Latvijas meža apmeklējumos aktuālākās tēmas ir bijušas "Meža reprodiktīvā materiāla ieguve un ražošana", kā arī "Kokaugu plantāciju un stādījumu izveide, mežaudžu ieaudzēšana".

LAP 2014.-2020. apakšpasākumā "Atbalsts konsultāciju pakalpojumu izmantošanas veicināšanai" konsultēti 400 meža īpašnieki. Konsultācijas sniegtas par dabisko dzīvotņu, savvaļas faunas un floras aizsardzību, savvaļas putnu aizsardzību un meža apsaimniekošanu ūdens resursu aizsargjoslās. Meža īpašniekiem ir liela interese par konsultācijām, un tā pastiprinās, turklāt tiek saņemtas pozitīvas atsauksmes par sniegtajām konsultācijām. MPKC organizētā klientu aptauja liecina par klientu lielo apmierinātību ar saņemto pakalpojumu.

Eiropas Meža konsultāciju organizāciju asociācija (*FOREXT*) 2021. gadā kopā noorganizēja septiņus *FOREXT* piekdienas pasākumus, kuros dažādu organizāciju biedri dalījās pieredzē un tiešsaistē "Microsoft Teams" lietotnē prezentēja savus projektus.

Īstenojot *Latvianature – Natura 2000* aizsargājamo teritoriju pārvaldības un apsaimniekošanas optimizāciju, tika noskaidrots privātā meža īpašnieku viedoklis par esošo un vēlamu kompensācijas sistēmu saistībā ar saimnieciskās darbības ierobežojumiem un līdzšinējo meža apsaimniekošanas praksi. Saņemtas anketas no 600 respondentiem.

Turpināts darbs pie meža apsaimniekošanas demonstrējuma teritoriju izveides.

Zivsaimniecība.

Sadarbībā ar LLKC (ZST) 2021. gada 2. decembrī tika noorganizēta gada konference "Zivsaimniecības attīstības tendences un jaunā plānošanas perioda sniegtās iespējas" 2021. gada 31. martā – sabiedrības diskusija par Rīcības programmas Zivsaimniecības attīstībai 2021.-2027. sniegtajām iespējām. Abos pasākumos ZM speciālisti informēja par Eiropas Jūrlietu un zivsaimniecības fonda atbalstu pēc 2021. gada, nozares attīstības tendencēm un iespējām, kā arī atbildēja uz dalībnieku jautājumiem.

Gatavota informācija un sniegtas atbildes Zivsaimniecības konsultatīvajā padomē par EJZF finansējuma pārdali starp pasākumiem un indikatīvo finansējuma sadalījumu EJZF nākamā plānošanas perioda programmai pēc 2021. gada.

Zivsaimnieki ar plašsaziņas līdzekļu starpniecību regulāri informēti par EJZF pasākumu atvēršanas termiņiem un nosacījumiem, kā arī izmaiņām ES atbalsta zivsaimniecībai administrēšanā un zivsaimniecības attīstības projektu finansējumā.

Tāpat Zivsaimniecības konsultatīvās padomes un Latvijas iekšējo un jūras piekrastes ūdeņu resursu ilgtspējīgas izmantošanas un pārvaldības konsultatīvās padomes sanāksmēm gatavota informācija un atbildes uz zivsaimnieku un citu ieinteresēto personu jautājumiem par EJZF un citām aktualitātēm.

Apkopoto informāciju par aktuālajām tēmām zemkopības ministrs izmantojis attālinātās tikšanās reizēs un diskusijās ar zivsaimniekiem un makšķerniekiem.

Zemkopības ministrs un ZM speciālisti piedalījušies vairākās Latvijas Radio, Latvijas Televīzijas un LNT diskusijās un tiešraidēs par atbalsta pasākumiem zivsaimniecībai 2014.–2020. gadā un atbalsta aprisēm pēc 2021. gada, kā arī citām aktuālām ar zivsaimniecības nozari saistītām tēmām.

Zivju fonda padome 2021. gadā lēmusi ar Zivju fonda atzinības rakstu un naudas balvu apbalvot trīs Latvijas ūdeņu un zivju sargātājus par ilgstošu darbu zivju resursu saglabāšanā.

Valsts Zivsaimniecības sadarbības tīkls (ZST) – LLKC struktūrvienība – nodrošinājusi regulāru informācijas apriti, ievietojot aktuālo informāciju savā tīmekļvietnē <http://www.zivjutikls.lv>, sekojot līdzī nozares jaunumiem un informējot lasītājus par aktualitātēm EJZF izlietojumā, kā arī svarīgākajiem jautājumiem saistībā ar Eiropas Jūrlietu, zivsaimniecības un akvakultūras fonda atbalstu 2021.–2027. gadā.

ZST 2021. gadā

- izdevis četrus izdevuma "Zivju Lapa" laidienus (kopā 12 600 eksemplāru). Izdevums pieejams arī elektroniski ZST tīmekļvietnē <http://www.laukutikls.lv/informativie-materiali/zivju-lapa>;
- sagatavojis un izdevis "Zivsaimniecības gadagrāmatu 2021" (1000 eksemplāru), kas publicēta arī elektroniski (http://www.laukutikls.lv/sites/laukutikls.lv/files/informativie_materiali/llkc-zivsaimniecigadagramata2021-gr-www.pdf);
- organizējis astoņus izglītojošos seminārus (apmeklējuši 166 dalībnieki);
- organizējis divus informatīvos seminārus (apmeklējuši 28 dalībnieki);
- sarīkojis piecus pieredzes apmaiņas braucienus Latvijā (63 dalībnieki);
- sadarbībā ar ZM rīkojis zivsaimniecības gada konferenci tiešsaistē. Konferencē "Zoom" platformā piedalījās 96 dalībnieki, un vēroja 33 skatītāji vietnē [zivjutikls.lv](http://www.zivjutikls.lv), kā arī 783 skatītāji LLKC "Facebook" lapā. Konferences videoieraksts pieejams vietnē <http://www.laukutikls.lv/nozares/zivsaimnieciba/raksti/pieejams-konferences-ieraksts-zivsaimniecibas-iespejas-jaunaja>;
- sadarbībā ar LLKC un MKPC turpinājis 2016. gadā sāktu akciju "Šodien laukos", kurā tiek organizēti regulāri konkursi skolēniem un sniegta informācija par aktualitātēm. Maijā izsludināts zivsaimniecības uzdevums "Dosimies pie ūdeņiem" un papilduzdevums "Pagatavo makšķeri pats!" (iesniegti 69 darbi lielajā uzdevumā un 63 darbi papilduzdevumā – kopā saņemti 132 darbi);
- popularizējot zivsaimniecību, organizējis seši pasākumi skolās (115 dalībnieku).

2021. gadā organizēti tiešsaistes konferenču skatījumi, tostarp Ziemeļvalstu dzīvnieku labturības sadarbības tīkla (*NordCAW*) videokonferencē "Slaucamo govju labturības uzlabojumi – ilgtspējīgas lauksaimniecības prakses attīstībai nākotnē" un saistībā ar EK Strukturālo reformu atbalsta dienesta (*SRSS*) apstiprināto projektu "Atbalsts antimikrobiālās rezistences ierobežošanas rīcības plāna "Viena veselība" (*LATOHOP*) notikuši pieci tiešsaistes semināri.

Ministrijā darbojās virkne pastāvīgo konsultatīvo institūciju:

- o Lauksaimnieku nevalstisko organizāciju konsultatīvā padome
- o Nacionālā augu šķirņu padome
- o Augu veselības starpinstitūciju darba grupa
- o Augu aizsardzības līdzekļu starpinstitūciju darba grupa
- o Medību saimniecības attīstības fonda Konsultatīvā padome
- o Meža attīstības fonda konsultatīvā padome
- o Meža konsultatīvā padome
- o Zivsaimniecības konsultatīvā padome
- o starpinstitūciju darba grupa "Zivsaimniecība"
- o Sēklkopības, mēslošanas līdzekļu, lopkopības un ciltsdarba starpinstitūciju darba grupa
- o Ģenētisko resursu padome
- o Latvijas iekšējo un jūras piekrastes ūdeņu resursu ilgtspējīgas izmantošanas un pārvaldības konsultatīvā padome
- o Rīcības programmas zivsaimniecības attīstībai 2014.–2020. gadam uzraudzības komiteja
- o Latvijas Lauku attīstības programmas 2014.–2020. gadam uzraudzības komiteja
- o Dzīvnieku aizsardzības un labturības konsultatīvās padome
- o starpinstitūciju darba grupa "ES Ārējā tirdzniecība"
- o Pārtikas nozares padome
- o Latvijas iekšējo un jūras piekrastes ūdeņu resursu ilgtspējīgas izmantošanas un pārvaldības konsultatīvā padome
- o Latvijas Kopējās lauksaimniecības politikas Stratēģiskā plāna 2023.–2027. gadam pagaidu uzraudzības komiteja

Lauksaimnieku nevalstisko organizāciju konsultatīvajā padomē ir iekļautas deviņas lielākās nevalstiskās organizācijas, kas pārstāv Latvijas lauksaimnieku, lauku iedzīvotāju un pārtikas ražotāju intereses:

- o Lauksaimnieku organizāciju sadarbības padome
- o Zemnieku saeima
- o Lauksaimniecības statūtsabiedrību asociācija
- o Latvijas Bioloģiskās lauksaimniecības asociācija
- o Latvijas Jauno zemnieku klubs
- o Latvijas Zemnieku federācija
- o Latvijas Pārtikas uzņēmumu federācija
- o Lauksaimnieku apvienība
- o Latvijas lauksaimniecības kooperatīvu asociācija

2021. gadā notika četras Lauksaimnieku nevalstisko organizāciju konsultatīvās padomes sēdes.

ZM arī aicina un iesaista nevalstiskās organizācijas un sociālos partnerus nacionālo pozīciju veidošanā par konkrēto jautājumu, lai ES tiktu ievērotas viņu un līdz ar to – visas Latvijas sabiedrības intereses lauksaimniecības jomā.

5. Zemkopības ministrijas 2022. gadā plānotie pasākumi

5.1. Svarīgākie pasākumi un iniciatīvas

Nodrošināt Latvijas Kopējās lauksaimniecības politikas stratēģiskā plāna 2023.–2027. gadam sagatavošanu, saskaņošanu un iesniegšanu Eiropas Komisijā.

Izstrādāt nacionālos un iekšējos tiesību aktus, lai nodrošinātu Latvijas Kopējās lauksaimniecības politikas stratēģiskajā plānā 2023.–2027. gadam paredzēto atbalsta pasākumu ieviešanu un administrēšanu.

ZM turpinās intensīvi strādāt pie jauniem klimata un vides pasākumiem, kuros no 2023. gada varēs īstenot jauno ekoshēmu un agrovides maksājumu veidā. Šie pasākumi ir svarīgi arī ES Zaļā kursa mērķu nodrošināšanai.

Sagatavot nacionālos un iekšējos normatīvos aktus Latvijas Kopējās lauksaimniecības politikas stratēģiskais plāna 2023.–2027. gadam īstenošanai no 2023. gada.

Izstrādāt Eiropas Lauksaimniecības fonda lauku attīstībai un Eiropas Lauksaimniecības garantiju fonda 2023.–2027. gadam pārvaldības un kontroles sistēmu.

2022. gadā mazajiem ražojošiem lauksaimniekiem tiks nodrošināts 4 000 000 eiro liels valsts atbalsts. 2022. gadā lauksaimniekiem būs pieejami ES tiešie maksājumi 319 miljonu eiro apmērā, tas ir, par 2 % jeb 5,1 milj. eiro vairāk nekā 2021. gadā. Arī 2022. gadā paredzēta avansa maksājuma izmaksa, tāpēc ka Covid pandēmija turpinās un lauksaimnieki joprojām saskaras ar ekonomiskiem traucējumiem, ko vēl vairāk pastiprina Krievijas iebrukums Ukrainā.

Tāpat 2022. gadā lauksaimniecības un pārtikas nozarei tiks sniegts atbalsts Krievijas kara izraisītās krīzes skartajiem lauksaimniecības produkcijas un pārtikas ražotājiem, lai nodrošinātu nepārtrauktu lauksaimniecības produkcijas ražošanu un veicinātu nozares spēju pielāgoties jaunajiem tirgus apstākļiem. Kopumā šim mērķim plānots atvēlēt 19,2 miljonus eiro.

2022. gadā turpināsies atbalsts augļu un dārzeņu ražotāju organizācijām un tiks turpināta programma "Piens un augļi skolai".

Tāpat turpināsies darbs pie nozaru un tirgus attīstības monitorēšanas, informācijas apkopošanas, uzkrāšanas un novērtēšanas un analītisku nozaru pārskatu sagatavošanas.

Izstrādāt Eiropas Jūrlietu, zvejniecības un akvakultūras fonda 2021.–2027. gadam pārvaldības un kontroles sistēmu.

Eiropas Komisijā iesniegt Rīcības programmu zivsaimniecības attīstībai 2021.–2027., tiklīdz Finanšu ministrija Eiropas Komisijai būs iesniegusi Partnerības līgumu. Uzsākt RP atbalsta pasākumu īstenošanu prioritārā secībā, virzot apstiprināšanai Ministru kabinetā atbilstošus noteikumus un izsludinot projektu iesniegumu iesniegšanas kārtas.

Īstenot Zivju resursu mākslīgās atražošanas plānu 2021.–2024. gadam.

Sniegt Zivju fonda atbalstu projektu īstenošanai – zivju pavairošanai, resursu izpētei, zivju aizsardzībai un kontrolei u. c. pasākumiem.

Izdarot grozījumus atbilstošos MK noteikumos, lai uzlabotu zivju produktu eksportam nepieciešamo dokumentu izsniegšanas kārtību, sadarboties ar Latvijas valsts iestādēm.

Nodrošināt Latvijas vienotās iestādes funkcijas nelegālas zvejas aizkavēšanas jautājumos, nodrošinot sadarbību starp Latvijas, citu Eiropas Savienības dalībvalstu un trešo valstu administratīvajām iestādēm.

Uzlabot zvejas kontroles sistēmas efektivitāti, ieviešot LZIKIS funkcionālos papildinājumus atbilstoši EJZF projektu finansējumam.

Aktualizēt un pilnveidot esošo kārtību pārtikas piegādes jomā, lai nodrošinātu pārtikas produktu pieejamību iedzīvotājiem valsts apdraudējuma gadījumā.

Turpināt darbu pie pārtikas nozarei būtisku jautājumu risināšanas, tostarp aktīvi iesaistoties un līdzdarbojoties pie normatīvā regulējuma pilnveidošanas zaļo publisko iepirkumu jomā pārtikas iegādes un ēdināšanas pakalpojumu iepirkumos, lai tajos veicinātu paaugstinātas kvalitātes vietējo pārtikas produktu īpatsvaru.

Piedalīties ES lauksaimniecības produktu veicināšanas politikas reformas īstenošanā.

Piedalīties ESAO un PTO darba grupās par lauksaimniecības, pārtikas, tirdzniecības un vides jautājumiem, kā arī nodrošināt Latvijas lauksaimniecības, pārtikas un zivsaimniecības nozaru interešu pārstāvību ES sarunās par ārējās tirdzniecības jautājumiem.

Sagatavoties 2022. gada rudenī plānotajai ESAO Lauksaimniecības ministru sanāksmei un piedalīties tajā.

Nodrošināt normatīvās vides sakārtošanu lauksaimniecībā izmantojamās zemes pārvaldības sistēmas izveidei un ieviešanai. (*Grozījumi Lauksaimniecības un lauku attīstības likumā un uz tā pamata izdoties MK noteikumi*)

Piedalīties Eiropas Savienībā harmonizētas uzturvērtības marķēšanas shēmas izstrādē par uzturvērtības izvietojumu iepakojuma priekšpusē.

Sagatavot Antimikrobiālās rezistences ierobežošanas un piesardzīgas antibiotiku lietošanas plānu "Viena veselība" dzīvnieku veselības jomā 2023.–2027. gadam.

Lai veicinātu augstu sabiedrības un dzīvnieku veselības aizsardzības līmeni, pilnveidot Sabiedrības veselības pamatnostādnes 2021.–2027. gadam, tajās iekļaujot pasākumus zoonožu uzraudzībai un kontrolei un antimikrobiālās rezistences ierobežošanai.

Nodrošināt atbalstu tiem Ukrainas civiliedzīvotājiem, kuri, bēgot no Krievijas Federācijas izraisītā kara, Latvijas Republikā ierodas kopā ar dzīvniekiem, lai reģistrētu Latvijā ievestos Ukrainas civiliedzīvotājiem piederošos dzīvniekus un nodrošinātu, ka tiek ievērotas to obligātās veselības prasības.

Pārstāvēt nacionālās intereses, pārskatot Eiropas Savienības kvalitātes politiku un izstrādājot priekšlikumus Eiropas Savienības regulām par ģeogrāfiskās izcelsmes norādēm un pārtikas kvalitātes shēmām.

Lai nodrošinātu bioloģiskās ražošanas un marķēšanas prasību ievērošanu, kā arī godīgu konkurenci, novērstu patērētāju maldināšanu un ieviestu Eiropas Parlamenta un Padomes 2018. gada 30. maija Regulu (ES) 2018/848 par bioloģisko ražošanu un bioloģisko produktu marķēšanu un ar ko atceļ

Padomes regulu (EK) Nr. 834/2007, sagatavot jaunu tiesisko regulējumu bioloģiskās lauksaimniecības ražošanas un marķēšanas jomā.

Izstrādāt jaunu tiesisko regulējumu dzīvnieku veselības un veterināro zāļu jomā, lai ieviestu Eiropas Parlamenta un Padomes 2016. gada 9. marta Regulu (ES) 2016/429 par pārnēsājamām dzīvnieku slimībām un ar ko groza un atceļ konkrētus aktus dzīvnieku veselības jomā ("Dzīvnieku veselības tiesību akts") un Eiropas Parlamenta un Padomes 2018. gada 11. decembra Regulu (ES) 2019/6 par veterinārajām zālēm.

Turpināt darbu pie veterināro zāļu jomas digitalizācijas, pilnveidojot esošās datubāzes un veidojot jaunu datu sistēmu, lai nodrošinātu Eiropa Zaļā kursa mērķu sasniegšanu un izpildītu Eiropas Parlamenta un Padomes 2018. gada 11. decembra Regulā (ES) 2019/6 par veterinārajām zālēm noteiktās prasības.

Pilnveidot tiesisko regulējumu īslaicīga un pastāvīga pakalpojuma sniegšanai veterinārārsta profesijā Latvijā, praktizējošo veterinārārstu sertifikācijai un kvalifikācijas atzišanai.

Organizēt ikgadējo Dzīvnieku barības ražotāju un tirgotāju asociācijas sanāksmi barības aprites jomas komersantiem.

Organizēt Dzīvnieku aizsardzības un labturības konsultatīvās padomes sēdi.

Turpināt pilnveidot tiesisko regulējumu pārtikas nekaitīguma jomā, lai veicinātu nekaitīgas pārtikas apriti un nodrošinātu augstu patērētāju veselības aizsardzības līmeni.

Aktīvi iesaistīties Eiropas Savienības tiesību aktu izstrādē pārtikas nekaitīguma jomā, tostarp saistībā ar materiālu un izstrādājumu saskari ar pārtiku, lai nodrošinātu Eiropas Zaļā kursa, stratēģijas "No lauka līdz galdam", "Ķīmikāliju stratēģijas" un citu ES politikas plānošanas dokumentu mērķu sasniegšanu.

Lai pilnveidotu zemkopības nozares infrastruktūru un resora valsts funkciju izpildes tehnisko nodrošinājumu, ieviešot investīciju ieguldījumus Eiropas Savienības Zaļā kursa mērķu sasniegšanai, attīstīt elektrozlādes tīklu Zemkopības ministrijas un tās padotības iestāžu vajadzībām.

Pilnveidot resora informācijas sistēmu, virzoties uz gudru zemes apsaimniekošanu un pāreju uz zaļo ekonomiku, lai īstenotu Eiropas Savienības Atveseļošanas un noturības mehānisma plāna 2. komponentes "Digitālā transformācija" 2.1. reformu un investīciju virzienu "Valsts pārvaldes, t.sk. pašvaldību digitālā transformācija", kā arī Eiropas Reģionālā fonda līdzfinansēto projektu "Zemkopības ministrijas un tās padotībā esošo iestāžu informācijas un komunikāciju tehnoloģiju attīstība (2. kārtā)" Zemkopības ministrijā un tās padotības iestādēs.

Īstenojot valsts pārvaldes informācijas un komunikāciju tehnoloģiju infrastruktūras attīstības programmu, lai nodrošinātu valsts pārvaldes mākoņdatošanas koplietošanas pakalpojumu pieejamību, uzsākt zemkopības nozares datu centa attīstību.

Veikt normatīvo aktu efektivitātes izvērtēšanu un pilnveidot normatīvos aktus, lai veicinātu ilgtspējīgu meža apsaimniekošanu, meža kapitāla vērtības pieaugumu, bioloģiskās un ainaviskās daudzveidības saglabāšanu, samazinātu administratīvo slogu, uzlabotu kopējo meža nozares konkurētspēju un medību saimniecības ilgtspējīgu attīstību.

Koordinēt ZM padotības institūciju (VMD, MPS, VAAD, LVM) zinātnieku, ekspertu, meža īpašnieku sadarbību egļu audžu aizsardzībai pret egļu astonezobi mizgrauzi (*Ips typographus*).

Īstenot valsts atbalsta pasākumus meža ilglaicīgo funkciju stabilizācijai, meža nozares attīstībai un medību saimniecības attīstībai atbilstoši Meža likums un Medību likums.

Iegūt statistisko informāciju par meža resursu un meža veselības stāvokli, kā arī meža un vides (biotisko, abiotisko, antropogēno) faktoru mijiedarbību.

Nodrošināta noteiktas EP Regulas Nr. 995/2010, ar ko nosaka pienākumus tirgus dalībniekiem, kas laiž tirgū kokmateriālus un koka izstrādājumus, un EP Regulā Nr. 2173/2005 par FLEGT licencēšanas sistēmu kokmateriālu importam prasību izpilde. Sagatavots Latvijas viedoklis par atmežošanas regulas projektu (paredz aizstāt regulu 995/2010) un tas pārstāvēts Eiropas padomes darba grupā.

Nodrošināta informāciju par zemes izmantošanas, zemes izmantošanas maiņas un mežsaimniecības darbībām klimata politikas mērķu sasniegšanai.

Nodrošināt Eiropas Savienības Atveseļošanas un noturības mehānisma plāna un ERAF programmas pasākumu īstenošanu plūdu risku mazināšanas infrastruktūras atjaunošanā un pārbūvē Latvijas lauku teritorijā.

5.2. Iestādes finanšu saistības 2022. gadā

1. Eiropas Lauksaimniecības garantiju fonds – 330 868 916 eiro
2. Eiropas Lauksaimniecības fonds lauku attīstībai – 202 908 466 eiro
3. Eiropas Jūrlietu un zivsaimniecības fonds (EJZF) un Eiropas Jūrlietu, zvejniecības un akvakultūras fonds (EJZAF)– 51 333 654 eiro
4. 3. mērķis "Eiropas teritoriālā sadarbība" – 366 497 eiro
5. Eiropas Reģionālās attīstības fonds – 719 122 eiro
6. Eiropas Ekonomikas zonas finanšu instruments un Norvēģijas valdības divpusējais finanšu instruments – 698 860 eiro
7. Iemaksas starptautiskajās organizācijās – 424 842 eiro
8. Citi ES politiku instrumenti – 5 623 855 eiro
9. Citas ilgtermiņa saistības – 2 257 574 eiro
10. Eiropas Kopienas iniciatīvas – 27 998 eiro

Avots: likums "Par valsts budžetu 2022. gadam" ar Finanšu ministrijas rīkojumiem līdz 30.04.2022.

6. Saīsinājumi

AAL	augu aizsardzības līdzekļi
BIOR	Pārtikas drošības, dzīvnieku veselības un vides zinātniskais institūts "BIOR"
ELFLA	Eiropas Lauksaimniecības fonds lauku attīstībai
ELGF	Eiropas Lauksaimniecības garantiju fonds
ERAF	Eiropas Reģionālās attīstības fonds
ES	Eiropas Savienība
ESAO	Ekonomiskās sadarbības un attīstības organizācija
EZF	Eiropas Zivsaimniecības fonds
EJZF	Eiropas Jūrlietu un zivsaimniecības fonds
ĢIS	ģeogrāfiskās informācijas sistēmas
ĢMO	ģenētiski modificētie organismi
IVS	Integrētā vadības sistēma
KLP	Kopējā lauksaimniecības politika
LAD	Lauku atbalsta dienests
LAP	Lauku attīstības programma
LDC	Lauksaimniecības datu centrs
LOSP	Lauksaimnieku organizāciju sadarbības padome
LPUF	Latvijas Pārtikas uzņēmumu federācija
LLKC	SIA "Latvijas Lauku konsultāciju un izglītības centrs"
LZIKIS	valsts informācijas sistēma "Latvijas Zivsaimniecības integrētā kontroles un informācijas sistēma"
MK	Ministru kabinets
NPKS	Nacionālā pārtikas kvalitātes shēma
PVD	Pārtikas un veterinārais dienests
SUDAT	Lauku saimniecību uzskaites datu tīkls
SVID	stratēģijas plānošanas instruments, kas ļauj noteikt uzņēmuma vai projekta stiprās un vājās puses, iespējas un apdraudējumus
VAAD	Valsts augu aizsardzības dienests
VLT	Valsts Lauku tīkls
ZM	Zemkopības ministrija
ZM DS	Zemkopības ministrijas darbības stratēģija 2021.–2027. gadam
ZRP	Rīcības programma zivsaimniecības attīstībai
ZST	Valsts Zivsaimniecības sadarbības tīkls

1. pielikums

Budžeta programmu un apakšprogrammu finanšu līdzekļu izlietojums

Nr. p. k.	Finansiālie rādītāji	2020. gada izpilde	(eiro)	
			2021. gadā	
			Apstiprināts likumā	Izpilde
20.00.00.	Pārtikas drošība un kvalitāte, dzīvnieku veselība			
1.	Finanšu resursi izdevumu segšanai (kopā)	143 925 07	14 782 761	15 822 175
1.1.	dotācijas	8 874 745	10 062 739	10 062 739
1.2.	maksas pakalpojumi un citi pašu ieņēmumi	5 510 238	4 712 515	5 751 930
1.5.	transferti	7524	7507	7506
2.	Izdevumi (kopā)	13 503 537	15 950 460	14 928 127
2.1.	uzturēšanas izdevumi (kopā)	12 995 343	14 929 367	14 339 742
2.1.1.	kārtējie izdevumi	11 582 539	14 103 416	13 513 791
2.1.4.	kārtējie maksājumi Eiropas Kopienas budžetā un starptautiskā sadarbība	200 000	0	0
2.1.5.	uzturēšanas izdevumu transferti	1 212 804	825 951	825 951
2.2.	izdevumi kapitālieguldījumiem	508 194	1 021 093	588 385
20.01.00.	Pārtikas drošības un veterinārmedicīnas valsts uzraudzība un kontrole			
1.	Finanšu resursi izdevumu segšanai (kopā)	13 179 703	13 957 661	14 997 075
1.1.	dotācijas	7 661 941	9 237 639	9 237 639
1.2.	maksas pakalpojumi un citi pašu ieņēmumi	5 510 238	4 712 515	5 751 930
1.5.	transferti	7524	7507	7506
2.	Izdevumi (kopā)	12 290 733	15 125 360	14 103 027
2.1.	uzturēšanas izdevumi (kopā)	11 782 539	14 104 267	13 514 642
2.1.1.	kārtējie izdevumi	11 582 539	14 103 416	13 513 791
2.1.4.	kārtējie maksājumi Eiropas Kopienas budžetā un starptautiskā sadarbība	200 000	0	0
2.1.5.	uzturēšanas izdevumu transferti	0	851	851
2.2.	izdevumi kapitālieguldījumiem	508 194	1 021 093	588 385
20.02.00.	Pārtikas aprites un veterinārmedicīnas valsts uzraudzības laboratoriskie izmeklējumi			
1.	Finanšu resursi izdevumu segšanai (kopā)	1 212 804	825 100	825 100
1.2.	dotācijas	1 212 804	825 100	825 100
2.	Izdevumi (kopā)	1 212 804	825 100	825 100

Nr. p. k.	Finansiālie rādītāji	2020. gada izpilde	2021. gadā	
			Apstiprināts likumā	Izpilde
2.1.	uzturēšanas izdevumi (kopā)	1 212 804	825 100	825 100
2.1.5.	uzturēšanas izdevumu transferti	1 212 804	825 100	825 100
21.00.00.	Valsts atbalsts lauksaimniecības un lauku attīstībai, sabiedriskā finansējuma administrēšana un valsts uzraudzība lauksaimniecībā			
1.	Finanšu resursi izdevumu sēgšanai (kopā)	54 622 366	42 482 538	41 917 950
1.1.	Dotācijas	51 035 747	39 137 547	38 194 643
1.2.	maksas pakalpojumi un citi pašu ieņēmumi	3 572 619	3 340 491	3 718 807
1.5.	Transferti	14 000	4500	4500
2.	Izdevumi (kopā)	54 566 877	43 373 080	41 870 020
2.1.	uzturēšanas izdevumi (kopā)	53 478 282	41 057 199	39 774 212
2.1.1.	kārtējie izdevumi	19 082 312	20 203 678	19 789 781
2.1.3.	subsīdijas, dotācijas un sociālie pabalsti	34 240 201	19 661 447	18 794 400
2.1.5.	uzturēšanas izdevumu transferti	155 769	1 192 074	1 190 031
2.2.	izdevumi kapitālieguldījumiem	1 088 595	2 315 881	2 095 808
21.01.00.	Valsts atbalsts lauksaimniecības un lauku attīstībai			
1.	Finanšu resursi izdevumu sēgšanai (kopā)	35 754 450	23 720 490	22 807 350
1.1.	Dotācijas	35 751 338	23 720 490	22 807 350
1.2.	maksas pakalpojumi un citi pašu ieņēmumi	3 112	0	0
2.	Izdevumi (kopā)	35 751 338	23 720 490	22 810 462
2.1.	uzturēšanas izdevumi (kopā)	35 680 061	22 193 031	21 283 004
2.1.1.	kārtējie izdevumi	1 485 447	1 540 866	1 499 929
2.1.3.	subsīdijas, dotācijas un sociālie pabalsti	34 194 614	19 615 860	18 748 813
2.1.4.	uzturēšanas izdevumu transferti	0	1 036 305	1 034 262
2.2.	izdevumi kapitālieguldījumiem	71 277	1 527 459	1 527 458
21.02.00.	Sabiedriskā finansējuma administrēšana un valsts uzraudzība lauksaimniecībā			
1.	Finanšu resursi izdevumu sēgšanai (kopā)	18 867 916	18 762 048	19 110 600
1.1.	Dotācijas	15 284 409	15 417 057	15 387 293
1.2.	maksas pakalpojumi un citi pašu ieņēmumi	3 569 507	3 340 491	3 718 807
1.5.	Transferti	14 000	4500	4500
2.	Izdevumi (kopā)	18 815 539	19 652 590	19 059 558
2.1.	uzturēšanas izdevumi (kopā)	17 798 221	18 864 168	18 491 208

Nr. p. k.	Finansiālie rādītāji	2020. gada izpilde	2021. gadā	
			Apstiprināts likumā	Izpilde
2.1.1.	kārtējie izdevumi	17 596 865	18 662 812	18 289 852
2.1.3.	subsīdijas, dotācijas un sociālie pabalsti	45 587	45 587	45 587
2.1.5.	uzturēšanas izdevumu transferti	155 769	155 769	155 769
2.2.	izdevumi kapitālieguldījumiem	1 017 318	788 422	568 350
22.00.00.	Cilvēkresursu attīstība			
1.	Finanšu resursi izdevumu segšanai (kopā)	11 724 691	11 952 396	11 952 396
1.1.	Dotācijas	11 624 691	11 952 396	11 952 396
1.5.	Transferti	100 000	0	0
2.	Izdevumi (kopā)	11 724 691	11 952 396	11 952 396
2.1.	uzturēšanas izdevumi (kopā)	11 659 591	11 945 496	11 945 496
2.1.3.	subsīdijas, dotācijas un sociālie pabalsti	249 912	249 912	249 912
2.1.5.	uzturēšanas izdevumu transferti	11 409 679	11 695 584	11 695 584
2.2.	izdevumi kapitālieguldījumiem	65 100	6900	6900
22.01.00.	Profesionālā izglītība			
1.	Finanšu resursi izdevumu segšanai (kopā)	662 270	682 056	682 056
1.1.	Dotācijas	662 270	682 056	682 056
2.	Izdevumi (kopā)	662 270	682 056	682 056
2.1.	uzturēšanas izdevumi (kopā)	662 270	682 056	682 056
2.1.5.	uzturēšanas izdevumu transferti	662 270	682 056	682 056
22.02.00.	Augstākā izglītība			
1.	Finanšu resursi izdevumu segšanai (kopā)	9 924 056	11 020 428	11 020 428
1.1.	Dotācijas	9 924 056	11 020 428	11 020 428
2.	Izdevumi (kopā)	9 924 056	11 020 428	11 020 428
2.1.	uzturēšanas izdevumi (kopā)	9 858 956	11 013 528	11 013 528
2.1.5.	uzturēšanas izdevumu transferti	9 858 956	11 013 528	11 013 528
2.2.	izdevumi kapitālieguldījumiem	65 100	6900	6900
22.03.00.	Kultūra			
1.	Finanšu resursi izdevumu segšanai (kopā)	100 000	100 000	100 000
1.1.	Dotācijas	100 000	100 000	100 000
1.5.	Transferti	100 000	0	0
2.	Izdevumi (kopā)	100 000	100 000	100 000
2.1.	uzturēšanas izdevumi (kopā)	100 000	100 000	100 000

Nr. p. k.	Finansiālie rādītāji	2020. gada izpilde	2021. gadā	
			Apstiprināts likumā	Izpilde
2.1.3.	subsīdijas, dotācijas un sociālie pabalsti	100 000	100 000	100 000
22.05.00.	Dotācija SIA "Latvijas Lauku konsultāciju un izglītības centrs" informācijas analīzes un apmaiņas sistēmai			
1.	Finanšu resursi izdevumu segšanai (kopā)	149 912	149 912	149 912
1.1.	Dotācijas	149 912	149 912	149 912
2.	Izdevumi (kopā)	149 912	149 912	149 912
2.1.	uzturēšanas izdevumi (kopā)	149 912	149 912	149 912
2.1.3.	subsīdijas, dotācijas un sociālie pabalsti	149 912	149 912	149 912
22.06.00.	Emisijas kvotu izsolišanas instrumenta finansēto projektu īstenošana			
1.	Finanšu resursi izdevumu segšanai (kopā)	888 453	0	0
1.1.	Dotācijas	888 453	0	0
2.	Izdevumi (kopā)	888 453	0	0
2.1.	uzturēšanas izdevumi (kopā)	888 453	0	0
2.1.5.	uzturēšanas izdevumu transferti	888 453	0	0
24.00.00.	Meža resursu ilgtspējības saglabāšana			
1.	Finanšu resursi izdevumu segšanai (kopā)	16 073 959	16 212 784	16 091 982
1.1.	Dotācijas	15 824 244	15 993 572	15 926 099
1.2.	maksas pakalpojumi un citi pašu ieņēmumi	16 073 959	16 212 784	16 091 982
2.	Izdevumi (kopā)	16 043 456	16 243 574	16 122 393
2.1.	uzturēšanas izdevumi (kopā)	15 462 381	15 567 638	15 456 886
2.1.1.	kārtējie izdevumi	14 435 583	14 534 090	14 490 811
2.1.3.	subsīdijas, dotācijas un sociālie pabalsti	283 142	252 447	184 974
2.1.5.	uzturēšanas izdevumu transferti	743 656	781 101	781 101
2.2.	izdevumi kapitālieguldījumiem	581 075	675 936	665 507
24.01.00.	Meža resursu valsts uzraudzība			
1.	Finanšu resursi izdevumu segšanai (kopā)	15 047 161	15 179 236	15 125 907
1.1.	Dotācijas	14 797 446	14 960 024	14 960 024
1.2.	maksas pakalpojumi un citi pašu ieņēmumi	249 715	219 212	165 883
2.	Izdevumi (kopā)	15 016 658	15 210 026	15 156 318
2.1.	uzturēšanas izdevumi (kopā)	14 435 583	14 534 090	14 490 811
2.1.1.	kārtējie izdevumi	14 435 583	14 534 090	14 490 811
2.2.	izdevumi kapitālieguldījumiem	581 075	675 936	665 507
24.02.00.	Valsts atbalsta pasākumi meža nozarē			
1.	Finanšu resursi izdevumu segšanai (kopā)	1 026 798	1 033 548	966 075

Nr. p. k.	Finansiālie rādītāji	2020. gada izpilde	2021. gadā	
			Apstiprināts likumā	Izpilde
1.1.	Dotācijas	1 026 798	1 033 548	966 075
2.	Izdevumi (kopā)	1 026 798	1 033 548	966 075
2.1.	uzturēšanas izdevumi (kopā)	1 026 798	1 033 548	966 075
2.1.3.	subsīdijas, dotācijas un sociālie pabalsti	283 142	252 447	184 974
2.1.5.	uzturēšanas izdevumu transferti	743 656	781 101	781 101
25.00.00.	Zivju resursu ilgtspējības saglabāšana			
1.	Finanšu resursi izdevumu segšanai (kopā)	1 962 641	1 949 575	1 911 542
1.1.	Dotācijas	1 962 641	1 949 575	1 911 542
2.	Izdevumi (kopā)	1 962 641	1 949 575	1 911 542
2.1.	uzturēšanas izdevumi (kopā)	1 666 235	1 694 265	1 661 172
2.1.1.	kārtējie izdevumi	5 996	4 231	4 070
2.1.3.	subsīdijas, dotācijas un sociālie pabalsti	174 936	243 473	229 234
2.1.5.	uzturēšanas izdevumu transferti	1 485 303	1 446 561	1 427 868
2.2.	izdevumi kapitālieguldījumiem	296 406	255 310	250 370
25.01.00.	Zivju izmantošanas regulēšana, atražošana un izpēte			
1.	Finanšu resursi izdevumu segšanai (kopā)	1 049 135	1 012 140	1 012 140
1.1.	Dotācijas	1 049 135	1 012 140	1 012 140
2.	Izdevumi (kopā)	1 049 135	1 012 140	1 012 140
2.1.	uzturēšanas izdevumi (kopā)	1 049 135	1 012 140	1 012 140
2.1.5.	uzturēšanas izdevumu transferti	1 049 135	1 012 140	1 012 140
25.02.00.	Zivju fonds			
1.	Finanšu resursi izdevumu segšanai (kopā)	913 506	937 435	899 402
1.1.	Dotācijas	913 506	937 435	899 402
2.	Izdevumi (kopā)	913 506	937 435	899 402
2.1.	uzturēšanas izdevumi (kopā)	617 100	682 125	649 032
2.1.1.	kārtējie izdevumi	5996	4231	4070
2.1.3.	subsīdijas, dotācijas un sociālie pabalsti	174 936	243 473	229 234
2.1.5.	uzturēšanas izdevumu transferti	436 168	434 421	415 728
2.2.	izdevumi kapitālieguldījumiem	296 406	255 310	250 370
26.00.00.	Zemes resursu ilgtspējības saglabāšana			
1.	Finanšu resursi izdevumu segšanai (kopā)	4 608 790	5 158 808	5 158 808
1.1.	Dotācijas	4 608 790	5 158 808	5 158 808
2.	Izdevumi (kopā)	4 608 790	5 158 808	5 158 808
2.1.	uzturēšanas izdevumi (kopā)	4 608 790	5 158 808	5 158 808
2.1.3.	subsīdijas, dotācijas un sociālie pabalsti	4 608 790	5 158 808	5 158 808
26.02.00.	Meliorācijas kadastra uzturēšana, valsts meliorācijas sistēmu un valsts nozīmes meliorācijas sistēmu ekspluatācija un uzturēšana			

Nr. p. k.	Finansiālie rādītāji	2020. gada izpilde	2021. gadā	
			Apstiprināts likumā	Izpilde
1.	Finanšu resursi izdevumu segšanai (kopā)	3 856 530	4 406 548	4 406 548
1.1.	Dotācijas	3 856 530	4 406 548	4 406 548
2.	Izdevumi (kopā)	3 856 530	4 406 548	4 406 548
2.1.	uzturēšanas izdevumi (kopā)	3 856 530	4 406 548	4 406 548
2.1.3.	subsīdijas, dotācijas un sociālie pabalsti	3 856 530	4 406 548	4 406 548
26.03.00.	Ikgadējie maksājumi par Daugavas kaskādes HES zemes resursiem nodarīto			
1.	Finanšu resursi izdevumu segšanai (kopā)	752 260	752 260	752 260
1.1.	Dotācijas	752 260	752 260	752 260
2.	Izdevumi (kopā)	752 260	752 260	752 260
2.1.	uzturēšanas izdevumi (kopā)	752 260	752 260	752 260
2.1.3.	subsīdijas, dotācijas un sociālie pabalsti	752 260	752 260	752 260
27.00.00.	Augu veselība un augu aprītes uzraudzība			
1.	Finanšu resursi izdevumu segšanai (kopā)	6 085 018	5 836 700	5 571 167
1.1.	Dotācijas	2 948 556	2 937 196	2 937 196
1.2.	maksas pakalpojumi un citi pašu ieņēmumi	3 136 462	2 899 504	2 633 971
2.	Izdevumi (kopā)	6 091 363	6 561 754	6 027 941
2.1.	uzturēšanas izdevumi (kopā)	5 803 979	6 197 121	5 848 816
2.1.1.	kārtējie izdevumi	5 183 224	5 806 128	5 457 823
2.1.4.	kārtējie maksājumi Eiropas Kopienas budžetā un starptautiskā sadarbība	620 755	390 993	390 993
2.2.	izdevumi kapitālieguldījumiem	287 384	364 633	179 125
62.00.00.	Eiropas Reģionālās attīstības fonda (ERAF) projektu un pasākumu īstenošana			
1.	Finanšu resursi izdevumu segšanai (kopā)	2 613 192	139 564	84 597
1.1.	Dotācijas	2 613 192	139 564	84 597
2.	Izdevumi (kopā)	2 613 192	139 564	84 597
2.1.	uzturēšanas izdevumi (kopā)	329 118	29 338	20 862
2.1.1.	kārtējie izdevumi	329 118	29 338	20 862
2.2.	izdevumi kapitālieguldījumiem	2 284 074	110 226	63 735
62.08.00.	Izdevumi Eiropas Reģionālās attīstības fonda (ERAF) projektu un pasākumu īstenošanai (2014–2020)			
1.	Finanšu resursi izdevumu segšanai (kopā)	2 613 192	139 564	84 597
1.1.	Dotācijas	2 613 192	139 564	84 597
2.	Izdevumi (kopā)	2 613 192	139 564	84 597
2.1.	uzturēšanas izdevumi (kopā)	329 118	29 338	20 862
2.1.1.	kārtējie izdevumi	329 118	29 338	20 862
2.2.	izdevumi kapitālieguldījumiem	2 284 074	110 226	63 735
64.00.00.	Eiropas Lauksaimniecības garantiju fonda (ELGF) projektu un pasākumu īstenošana			

Nr. p. k.	Finansiālie rādītāji	2020. gada izpilde	2021. gadā	
			Apstiprināts likumā	Izpilde
1.	Finanšu resursi izdevumu segšanai (kopā)	307 269 762	312 141 306	312 114 156
1.1.	Dotācijas	307 269 685	312 141 306	312 112 690
1.3.	ārvalstu finanšu palīdzība	77	0	1 466
2.	Izdevumi (kopā)	307 269 685	312 141 306	312 112 767
2.1.	uzturēšanas izdevumi (kopā)	307 269 685	312 141 306	312 112 767
2.1.3.	subsīdijas, dotācijas un sociālie pabalsti	306 832 088	311 691 959	311 691 931
2.1.5.	uzturēšanas izdevumu transferti	437 597	449 347	420 836
64.08.00.	Izdevumi Eiropas Lauksaimniecības garantiju fonda (ELGF) projektu un pasākumu īstenošanai (2014–2020)			
1.	Finanšu resursi izdevumu segšanai (kopā)	307 269 762	312 141 306	312 114 156
1.1.	Dotācijas	307 269 685	312 141 306	312 112 690
1.3.	ārvalstu finanšu palīdzība	77	0	1 466
2.	Izdevumi (kopā)	307 269 685	312 141 306	312 112 767
2.1.	uzturēšanas izdevumi (kopā)	307 269 685	312 141 306	312 112 767
2.1.3.	subsīdijas, dotācijas un sociālie pabalsti	306 832 088	311 691 959	311 691 931
2.1.5.	uzturēšanas izdevumu transferti	437 597	449 347	420 836
65.00.00.	Eiropas Lauksaimniecības fonda lauku attīstībai (ELFLA) projektu un pasākumu īstenošana			
1.	Finanšu resursi izdevumu segšanai (kopā)	240 935 760	171 197 914	170 420 412
1.1.	Dotācijas	240 935 605	171 197 914	170 420 112
1.3.	ārvalstu finanšu palīdzība	155	0	300
2.	Izdevumi (kopā)	240 935 605	171 197 914	170 420 267
2.1.	uzturēšanas izdevumi (kopā)	208 243 998	159 338 458	158 898 999
2.1.1.	kārtējie izdevumi	6 287 446	6 369 449	6 238 193
2.1.3.	subsīdijas, dotācijas un sociālie pabalsti	183 113 445	139 316 141	139 316 141
2.1.5.	uzturēšanas izdevumu transferti	18 843 107	13 652 868	13 344 665
2.2.	izdevumi kapitālieguldījumiem	32 691 607	11 859 456	11 521 268
65.08.00.	Maksājumu iestādes izdevumi Eiropas Lauksaimniecības fonda lauku attīstībai (ELFLA) projektu un pasākumu īstenošanai (2014–2020)			
1.	Finanšu resursi izdevumu segšanai (kopā)	214 533 553	149 829 617	149 351 904
1.1.	Dotācijas	214 533 398	149 829 617	149 351 604
1.3.	ārvalstu finanšu palīdzība	155	0	300
2.	Izdevumi (kopā)	214 533 398	149 829 617	149 351 759
2.1.	uzturēšanas izdevumi (kopā)	182 171 972	139 543 675	139 325 605
2.1.3.	subsīdijas, dotācijas un sociālie pabalsti	179 206 113	136 586 583	136 586 583
2.1.5.	uzturēšanas izdevumu transferti	2 965 859	2 957 092	2 739 022

Nr. p. k.	Finansiālie rādītāji	2020. gada izpilde	2021. gadā	
			Apstiprināts likumā	Izpilde
2.2.	izdevumi kapitālieguldījumiem	32 361 426	10 285 942	10 026 154
65.09.00.	Citu institūciju izdevumi Eiropas Lauksaimniecības fonda lauku attīstībai (ELFLA) projektu un pasākumu īstenošanai (2014–2020)			
1.	Finanšu resursi izdevumu segšanai (kopā)	166 275	1 038 387	1 038 387
1.1.	Dotācijas	166 275	1 038 387	1 038 387
2.	Izdevumi (kopā)	166 275	1 038 387	1 038 387
2.2.	izdevumi kapitālieguldījumiem	166 275	1 038 387	1 038 387
65.20.00.	Tehniskā palīdzība Eiropas Lauksaimniecības fonda lauku attīstībai (ELFLA) apgūšanai (2014–2020)			
1.	Finanšu resursi izdevumu segšanai (kopā)	10 573 773	9 829 910	9 616 654
1.1.	Dotācijas	10 573 773	9 829 910	9 616 654
2.	Izdevumi (kopā)	10 573 773	9 829 910	9 616 654
2.1.	uzturēšanas izdevumi (kopā)	10 409 867	9 294 783	9 159 927
2.1.1.	kārtējie izdevumi	6 287 446	6 369 449	6 238 193
2.1.3.	subsīdijas, dotācijas un sociālie pabalsti	3 907 332	2 729 558	2 729 558
2.1.5.	uzturēšanas izdevumu transferti	215 089	195 776	192 176
2.2.	izdevumi kapitālieguldījumiem	163 906	535 127	456 727
65.21.00.	Atmaksas valsts pamatbudžetā par Eiropas Lauksaimniecības fonda lauku attīstībai (ELFLA) finansējumu (2014–2020)			
1.	Finanšu resursi izdevumu segšanai (kopā)	15 662 159	10 500 000	10 413 467
1.1.	Dotācijas	15 662 159	10 500 000	10 413 467
2.	Izdevumi (kopā)	15 662 159	10 500 000	10 413 467
2.1.	uzturēšanas izdevumi (kopā)	15 662 159	10 500 000	10 413 467
2.1.5.	uzturēšanas izdevumu transferti	15 662 159	10 500 000	10 413 467
66.00.00.	Eiropas Zivsaimniecības fonda (EZF) un Eiropas Jūrlietu un zivsaimniecības fonda (EJZF) projektu un pasākumu īstenošana			
1.	Finanšu resursi izdevumu segšanai (kopā)	17 897 793	22 044 610	20 538 695
1.1.	Dotācijas	17 897 793	22 044 610	20 538 695
2.	Izdevumi (kopā)	17 897 793	22 044 610	20 538 695
2.1.	uzturēšanas izdevumi (kopā)	15 819 438	18 368 932	17 443 201
2.1.1.	kārtējie izdevumi	1 155 725	562 663	549 997
2.1.3.	subsīdijas, dotācijas un sociālie pabalsti	8 823 419	12 966 360	12 388 395
2.1.5.	uzturēšanas izdevumu transferti	5 840 294	4 839 909	4 504 809
2.2.	izdevumi kapitālieguldījumiem	2 078 355	3 675 678	3 095 494
66.08.00.	Maksājumu iestādes izdevumi Eiropas Jūrlietu un zivsaimniecības fonda (EJZF) projektu un pasākumu īstenošanai (2014–2020)			
1.	Finanšu resursi izdevumu segšanai (kopā)	13 017 211	18 524 828	17 377 662
1.1.	Dotācijas	13 017 211	18 524 828	17 377 662
2.	Izdevumi (kopā)	13 017 211	18 524 828	17 377 662
2.1.	uzturēšanas izdevumi (kopā)	11 662 784	15 210 310	14 621 888

Nr. p. k.	Finansiālie rādītāji	2020. gada izpilde	2021. gadā	
			Apstiprināts likumā	Izpilde
2.1.3.	subsīdijas, dotācijas un sociālie pabalsti	8 307 970	12 835 149	12 257 184
2.1.5.	uztūrēšanas izdevumu transferti	3 354 814	2 375 161	2 364 704
2.2.	izdevumi kapitālieguldījumiem	1 354 427	3 314 518	2 755 774
66.09.00.	Citu institūciju izdevumi Eiropas Jūrlietu un zivsaimniecības fonda (EJZF) projektu un pasākumu īstenošanai (2014–2020)			
1.	Finanšu resursi izdevumu segšanai (kopā)	461 309	254 260	248 732
1.1.	Dotācijas	461 309	254 260	248 732
2.	Izdevumi (kopā)	461 309	254 260	248 732
2.1.	uztūrēšanas izdevumi (kopā)	1166	12 260	6983
2.1.1.	kārtējie izdevumi	1166	12 260	6983
2.2.	izdevumi kapitālieguldījumiem	460 143	242 000	241 749
66.20.00.	Tehniskā palīdzība Eiropas Jūrlietu un zivsaimniecības fonda (EJZF) apgūšanai (2014–2020)			
1.	Finanšu resursi izdevumu segšanai (kopā)	2 009 293	831 574	802 996
1.1.	dotācijas	2 009 293	831 574	802 996
2.	Izdevumi (kopā)	2 009 293	831 574	802 996
2.1.	uztūrēšanas izdevumi (kopā)	1 745 508	712 414	705 025
2.1.1.	kārtējie izdevumi	1 154 559	550 403	543 014
2.1.3.	subsīdijas, dotācijas un sociālie pabalsti	515 449	131 211	131 211
2.1.5.	uztūrēšanas izdevumu transferti	75 500	30 800	30 800
2.2.	izdevumi kapitālieguldījumiem	263 785	119 160	97 971
66.21.00.	Atmaksas valsts pamatbudžetā par Eiropas Jūrlietu un zivsaimniecības fonda (EJZF) finansējumu (2014–2020)			
1.	Finanšu resursi izdevumu segšanai (kopā)	2 409 980	2 433 948	2 109 305
1.1.	dotācijas	2 409 980	2 433 948	2 109 305
2.	Izdevumi (kopā)	2 409 980	2 433 948	2 109 305
2.1.	uztūrēšanas izdevumi (kopā)	2 409 980	2 433 948	2 109 305
2.1.5.	uztūrēšanas izdevumu transferti	2 409 980	2 433 948	2 109 305
67.00.00.	Eiropas Kopienas iniciatīvas projektu un pasākumu īstenošana			
1.	Finanšu resursi izdevumu segšanai (kopā)	232 000	7259	7259
1.5.	Transferti	232 000	7259	7259
2.	Izdevumi (kopā)	232 000	7259	1261
2.1.	uztūrēšanas izdevumi (kopā)	232 000	7259	1261
2.1.3.	subsīdijas, dotācijas un sociālie pabalsti	232 000	0	0
67.06.00.	Eiropas Kopienas iniciatīvas projekti			
1.	Finanšu resursi izdevumu segšanai (kopā)	232 000	7259	7259
1.5.	Transferti	232 000	7259	7259

Nr. p. k.	Finansiālie rādītāji	2020. gada izpilde	2021. gadā	
			Apstiprināts likumā	Izpilde
2.	Izdevumi (kopā)	232 000	7259	1261
2.1.	uzturēšanas izdevumi (kopā)	232 000	7259	1261
2.1.3.	subsīdijas, dotācijas un sociālie pabalsti	232 000	0	0
69.00.00.	3. mērķa "Eiropas teritoriālā sadarbība" pārrobežu sadarbības programmu, projektu un pasākumu īstenošana			
1.	Finanšu resursi izdevumu segšanai (kopā)	915 146	557 388	525 555
1.1.	Dotācijas	448 713	168 293	168 293
1.3.	ārvalstu finanšu palīdzība	106 880	31 830	0
1.5.	Transferti	359 553	357 265	357 262
2.	Izdevumi (kopā)	915 146	557 388	525 555
2.1.	uzturēšanas izdevumi (kopā)	893 529	557 388	525 555
2.1.1.	kārtējie izdevumi	48 445	3225	3225
2.1.3.	subsīdijas, dotācijas un sociālie pabalsti	359 553	357 265	357 262
2.1.5.	uzturēšanas izdevumu transferti	485 531	196 898	165 068
2.2.	izdevumi kapitālieguldījumiem	21 617	0	0
69.02.00.	Atmaksas valsts pamatbudžetā par 3. mērķa "Eiropas teritoriālā sadarbība" pārrobežu sadarbības programmu, projektu un pasākumu īstenošanu			
1.	Finanšu resursi izdevumu segšanai (kopā)	466 433	389 095	357 262
1.3.	ārvalstu finanšu palīdzība	106 880	31 830	0
1.5.	Transferti	359 553	357 265	357 262
2.	Izdevumi (kopā)	466 433	389 095	357 262
2.1.	uzturēšanas izdevumi (kopā)	466 433	389 095	357 262
2.1.3.	subsīdijas, dotācijas un sociālie pabalsti	359 553	357 265	357 262
2.1.5.	uzturēšanas izdevumu transferti	106 880	31 830	0
69.06.00.	Izdevumi 3. mērķa "Eiropas teritoriālā sadarbība" pārrobežu sadarbības programmu, projektu un pasākumu īstenošanai			
1.	Finanšu resursi izdevumu segšanai (kopā)	448 713	168 293	168 293
1.1.	Dotācijas	448 713	168 293	168 293
2.	Izdevumi (kopā)	448 713	168 293	168 293
2.1.	uzturēšanas izdevumi (kopā)	427 096	168 293	168 293
2.1.1.	kārtējie izdevumi	48 445	3225	3225
2.1.5.	uzturēšanas izdevumu transferti	378 651	165 068	165 068
2.2.	izdevumi kapitālieguldījumiem	21 617	0	0
70.00.00.	Citu Eiropas Savienības politiku instrumentu projektu un pasākumu īstenošana			
1.	Finanšu resursi izdevumu segšanai (kopā)	6 263 331	5 378 493	5 125 488
1.1.	Dotācijas	6 089 973	5 131 883	4 999 883
1.3.	ārvalstu finanšu palīdzība	156 751	110 885	110 885
1.5.	Transferti	16 607	135 725	14 720

Nr. p. k.	Finansiālie rādītāji	2020. gada izpilde	2021. gadā	
			Apstiprināts likumā	Izpilde
2.	Izdevumi (kopā)	6 242 588	5 421 325	5 144 028
2.1.	uzturēšanas izdevumi (kopā)	6 242 588	5 421 325	5 144 028
2.1.1.	kārtējie izdevumi	3 571 419	2 259 917	1 982 623
2.1.3.	subsīdijas, dotācijas un sociālie pabalsti	609 219	652 850	652 847
2.1.5.	uzturēšanas izdevumu transferti	2 061 950	2 508 558	2 508 558
70.02.00.	Atmaksas valsts pamatbudžetā par citu Eiropas Savienības politiku instrumentu projektu un pasākumu finansējumu			
1.	Finanšu resursi izdevumu segšanai (kopā)	114 302	110 885	110 885
1.3.	ārvalstu finanšu palīdzība	114 302	110 885	110 885
2.	Izdevumi (kopā)	114 302	110 885	110 885
2.1.	uzturēšanas izdevumi (kopā)	114 302	110 885	110 885
2.1.5.	uzturēšanas izdevumu transferti	114 302	110 885	110 885
70.06.00.	Izdevumi citu Eiropas Savienības politiku instrumentu projektu un pasākumu īstenošanai			
1.	Finanšu resursi izdevumu segšanai (kopā)	6 132 422	5 131 883	4 999 883
1.1.	Dotācijas	6 089 973	5 131 883	4 999 883
1.3.	ārvalstu finanšu palīdzība	42 449	0	0
2.	Izdevumi (kopā)	6 111 679	5 174 567	5 018 275
2.1.	uzturēšanas izdevumi (kopā)	6 111 679	5 174 567	5 018 275
2.1.1.	kārtējie izdevumi	3 554 812	2 124 044	1 967 755
2.1.3.	subsīdijas, dotācijas un sociālie pabalsti	609 219	652 850	652 847
2.1.5.	uzturēšanas izdevumu transferti	1 947 648	2 397 673	2 397 673
70.07.00.	Latvijas pārstāvja ceļa izdevumu kompensācija, dodoties uz Eiropas Savienības Padomes darba grupu sanāksmēm un Padomes sanāksmēm			
1.	Finanšu resursi izdevumu segšanai (kopā)	16 607	135 725	14 720
1.5.	Transferti	16 607	135 725	14 720
2.	Izdevumi (kopā)	16 607	135 873	14 868
2.1.	uzturēšanas izdevumi (kopā)	16 607	135 873	14 868
2.1.1.	kārtējie izdevumi	16 607	135 873	14 868
71.00.00.	Eiropas Ekonomikas zonas un Norvēģijas finanšu instrumentu finansēto programmu, projektu un pasākumu īstenošana			
1.	Finanšu resursi izdevumu segšanai (kopā)	0	660 444	655 990
1.1.	Dotācijas	0	660 444	655 990
2.	Izdevumi (kopā)	0	660 444	655 990
2.1.	uzturēšanas izdevumi (kopā)	0	624 144	619 690
2.1.1.	kārtējie izdevumi	0	55 797	51 548
1.4.	Kārtējie maksājumi Eiropas Savienības budžetā un starptautiskā sadarbība	0	27 000	27 000
2.1.5.	uzturēšanas izdevumu transferti	0	541 347	541 142
2.2.	izdevumi kapitālieguldījumiem	0	36 300	36 300

Nr. p. k.	Finansiālie rādītāji	2020. gada izpilde	2021. gadā	
			Apstiprināts likumā	Izpilde
71.06.00.	Izdevumi Eiropas Ekonomikas zonas un Norvēģijas finanšu instrumentu finansēto programmu, projektu un pasākumu īstenošanai			
1.	Finanšu resursi izdevumu segšanai (kopā)	0	660 444	655 990
1.1.	Dotācijas	0	660 444	655 990
2.	Izdevumi (kopā)	0	660 444	655 990
2.1.	uzturēšanas izdevumi (kopā)	0	624 144	619 690
2.1.1.	kārtējie izdevumi	0	55 797	51 548
1.4.	Kārtējie maksājumi Eiropas Savienības budžetā un starptautiskā sadarbība	0	27 000	27 000
2.1.5.	uzturēšanas izdevumu transferti	0	541 347	541 142
2.2.	izdevumi kapitālieguldījumiem	0	36 300	36 300
97.00.00.	Nozaru vadība un politikas plānošana			
1.	Finanšu resursi izdevumu segšanai (kopā)	7 236 617	7 883 238	7 796 631
1.1.	Dotācijas	7 236 617	7 883 238	7 796 631
2.	Izdevumi (kopā)	7 236 617	7 883 238	7 796 631
2.1.	uzturēšanas izdevumi (kopā)	7 190 761	7 822 495	7 776 201
2.1.1.	kārtējie izdevumi	6 674 633	7 164 793	7 119 888
2.1.3.	subsīdijas, dotācijas un sociālie pabalsti	92 582	183 641	182 413
2.1.4.	kārtējie maksājumi Eiropas Kopienas budžetā un starptautiskā sadarbība	423 385	429 487	429 487
2.1.5.	uzturēšanas izdevumu transferti	161	44 574	44 413
2.2.	izdevumi kapitālieguldījumiem	45 856	60 743	20 430
99.00.00.	Līdzekļu neparedzētiem gadījumiem izlietojums			
1.	Finanšu resursi izdevumu segšanai (kopā)	40 235 870	24 734 773	24 733 113
1.1.	Dotācijas	40 235 870	24 734 773	24 733 113
2.	Izdevumi (kopā)	40 235 870	24 734 773	24 733 113
2.1.	uzturēšanas izdevumi (kopā)	39 591 100	24 704 958	24 703 299
2.1.1.	kārtējie izdevumi	42 090	0	0
2.1.3.	subsīdijas, dotācijas un sociālie pabalsti	39 171 326	24 471 016	24 469 358
2.1.5.	uzturēšanas izdevumu transferti	377 684	233 942	233 941
2.2.	izdevumi kapitālieguldījumiem	644 770	29 815	29 814

Avots: iestāžu iesniegtie gada pārskati

2. pielikums

Darbības rezultātu rādītāji

Saskaņā ar Ministru kabineta 2010. gada 5. maija noteikumu Nr. 413 "Noteikumi par gada publiskajiem pārskatiem" 6.3. apakšpunktu tabulā zemāk ir apkopota informācija par Zemkopības ministrijas atbilstošo budžeta programmu un apakšprogrammu darbības rezultātiem pārskata, t.i., 2021., gadā.

Darbības virziens "Pārtikas un dzīvnieku barības nekaitīguma, pārtikas higiēnas un kvalitātes, dzīvnieku veselības, veterināro zāļu drošuma, dzīvnieku labturības un aizsardzības nodrošināšana"

Rezultatīvais rādītājs	Plānotais rādītājs	Izpilde	Neizpildes/pārsniegšanas pamatojums
Budžeta apakšprogramma 20.01.00 "Pārtikas nekaitīguma un dzīvnieku veselības valsts uzraudzība un kontrole"			
Darbības rezultāts: pārtikas apritē iesaistīto uzņēmumu uzraudzība un kontrole			
Pārbaudes pārtikas uzņēmumos (skaits)	37 800	30 787	Nemot vērā Covid-19 pandēmijas dēļ noteiktos ierobežojumus valstī, tika pārbaudīti mazāk uzņēmumu, jo sevišķi maza riska uzņēmumi.
Uzņēmumu īpatsvars no to kopējā pārbaudīto uzņēmumu skaita, kuros ir konstatēti būtiski pārkāpumi, kas ietekmē pārtikas produktu kvalitāti un nekaitīgumu (%)	1,0	0,17	PVD konsekventā uzraudzība, pārtikas uzņēmumu paškontrole un pārtikas uzņēmumu atbalsta programmas sekmē atbilstošo uzņēmumu īpatsvara palielināšanos
Darbības rezultāts: veterinārās uzraudzības objektu, tai skaitā dzīvnieku un produktu uzraudzība un kontrole			
Veiktās pārbaudes valsts veterinārās uzraudzības objektos (skaits)	19 000	15709	Pārbaudīto skaita samazinājums skaidrojams ar Covid-19 pandēmiju cilvēku populācijā. Lai maksimāli samazinātu cilvēku kontaktēšanos, tika samazināts rutīnas uzraudzības plāns. Uzraudzība tika īstenota, lai nodrošinātu nekaitīgu un drošu dzīvnieku izcelsmes primāro produktu ražošanu un dzīvnieku tirdzniecību Eiropas Savienības dalībvalstīs un uz trešajām valstīm, kā arī reaģētu uz ziņojumiem par iespējamajiem būtiskiem pārkāpumiem.
Uzraudzības objektu īpatsvars no to kopējā pārbaudīto uzņēmumu skaita, kuros ir konstatēti būtiski pārkāpumi, kas ietekmē dzīvnieku veselību un labturību (%)	2,0	2,1	Laboratoriski pārbaudīto kravu īpatsvars samazinājies, jo ievērojami ir palielinājies kontrolēto kravu skaits, un tas kopvērtējumā ietekmē rezultatīvā rādītāja izpildi.
Darbības rezultāts: kravu pārbaude Latvijas kontroles punktos uz ES ārējās robežas			
Kopējās pārbaudītās kravas (skaits)	95 000	138363	Kopējais pārbaudīto kravu skaits palielinājies, jo 2021. gadā tika ieviests vairāk fitosanitāro, pārtikas un dzīvnieku kravu. Rezultatīvā rādītāja skaitliskās vērtības ir precizētas nākamajiem pārskata periodiem.
Prasībām neatbilstošo kravu īpatsvars (%)	0,9	0,40	Prasībām neatbilstošo kravu īpatsvara samazināšanās skaidrojama gan ar regulāri sniegtām konsultācijām par kravu ieviešanu, jo to specifika pēdējos gados nav būtiski mainījusies, gan ar biznesa operatoriem normatīvajos aktos noteikto prasību ievērošanu.
Laboratoriski pārbaudīto kravu īpatsvars no kopējā pārbaudīto kravu skaita (%)	0,4	0,24	Laboratoriski pārbaudīto kravu īpatsvars samazinājies, jo ievērojami palielinājies kontrolēto kravu skaits, un tas kopvērtējumā ietekmē rezultatīvā rādītāja izpildi.
Darbības rezultāts: produktu vērtēšana un reģistrācija			
Izvērtēti un reģistrēti pārtikas produkti un veterinārās zāles (skaits)	1450	2049	Palielinājumu galvenokārt veido izvērtēto un reģistrēto veterināro zāļu skaits līdz ar iesniegto pieteikumu skaita palielināšanos atbilstoši 2021. gadā spēkā esošajam

			regulējumam, ievērojot to, ka veterināro zāļu novērtēšanas jomā 2022. gadā stājas spēkā jauns regulējums.
Budžeta apakšprogramma 20.02.00 "Riska zinātniskā novērtēšana un references laboratorijas funkciju veikšana dzīvnieku veselības, pārtikas un dzīvnieku barības jomā"			
Darbības rezultāts: veikti laboratoriskie izmeklējumi pārtikas aprītē			
Laboratoriskie izmeklējumi un saistītās darbības (skaits)	750	815	
Darbības rezultāts: izpildītas references laboratorijas funkcijas			
References laboratorijas funkcijas pārtikas un dzīvnieku barības jomā (skaits)	22	22	
References laboratorijas funkcijas dzīvnieku veselības jomā (skaits)	19	19	
Budžeta apakšprogramma 70.06.00 "Izdevumi citu Eiropas Savienības politiku instrumentu projektu un pasākumu īstenošanai"			
Darbības rezultāts: īstenoti pasākumi uzraudzībai dzīvnieku veselības jomā			
Vakcīnas devas lapsu un jēnotsuņu profilaktiskai vakcinācijai pret trakumsērgu (skaits miljonos)	1,16	0,96	Vakcīnu devu skaits miljonos nesasniedz augšējo robežu saistībā ar ārkārtas vakcinācijas nodrošināšanai plānoto vakcīnu devu skaitu miljonos.
Vakcīnas devas mājputnu profilaktiskai vakcinācijai pret salmonelozi (skaits miljonos)	6,05	4,5	Vakcīnu devu skaits miljonos nesasniedz plānoto vakcīnu daudzumu, jo, ņemot vērā vakcīnu atlikumu noliktavā pārskata perioda sākumā, tās netika iegādātas.
Vakcīnas devas mežacūku vakcinācijai pret klasisko cūku mēri (skaits miljonos)	0,02	0	Vakcīnu devu skaits miljonos nesasniedz augšējo robežu saistībā ar rezerves ārkārtas vakcinācijas nodrošināšanai plānoto vakcīnu devu skaitu miljonos.
Darbības rezultāts: veikti laboratoriskie izmeklējumi uzraudzības pasākumu īstenošanai dzīvnieku veselības jomā			
Laboratoriskie izmeklējumi un saistītās darbības dzīvnieku veselības jomā (skaits)	57 000	63 799	
Darbības rezultāts: veikti laboratoriskie izmeklējumi uzraudzības pasākumu īstenošanai pārtikas un dzīvnieku barības nekaitīguma jomā			
Laboratoriskie izmeklējumi un saistītās darbības pārtikas un dzīvnieku barības nekaitīguma jomā (skaits)	25 000	22 683	

Darbības virziens "Nozaru uzņēmējdarbības attīstības veicināšana"

Rezultatīvais rādītājs	Plānotais rādītājs	Izpilde	Neizpildes/pārsniegšanas pamatojums
Budžeta apakšprogramma 21.01.00 "Valsts atbalsts lauksaimniecības un lauku attīstībai (subsīdijas)"			
Darbības rezultāts: valsts atbalsts lauksaimniecībai			
Īstenoto atbalsta programmu skaits	9	9	
Apstiprināto pieteikumu skaits	36 100	36 885	
Budžeta apakšprogramma 21.02.00 "Sabiedriskā finansējuma administrēšana un valsts uzraudzība lauksaimniecībā"			
Darbības rezultāts: atbalsta pieteikumu un iesniegumu administrēšana			
ES atbalsta pieteikumu un iesniegumu skaits	152 000	153 774	
Valsts atbalsta pieteikumu un projektu iesniegumu skaits	19 600	24 378	
Darbības rezultāts: Lauku atbalsta dienesta veiktās fiziskās kontroles			
Kontroļu īpatsvars % pie saimniecisko darbību veicējiem, kas saņēmuši ES vai	8,0	8,2	

valsts atbalstu un pakļauti iespējamajām kontrolēm			
Kontroļu īpatsvars % to kopējo kontroļu skaitā, kurās nav konstatētas neatbilstības normatīvo aktu prasībām	70,0	50,2	Pārbaužu vietu atlasei arvien vairāk tiek izmantoti tālzipētes materiāli – satelīta attēli, ortofoto kartes. 2021. gadā pēc tālzipētes materiāliem <ul style="list-style-type: none"> tika noteikti potenciāli neplautie lauki, veikts vasaras rapša monitorings, analizēti lauki, kuros ziemas periodā nav saglabāti rugāji, aktualizēti lauku bloki. Tādējādi daudz pārbaužu jau mērķtiecīgi notika pie klientiem, kuriem, visticamāk, būs lauki ar neatbilstībām.
Darbības rezultāts: informācijas pieejamība par dzīvnieku kustību un tās izsekošanas iespējām			
Reģistrēto un apzīmēto dzīvnieku īpatsvars no Lauksaimniecības datu centrā reģistrā reģistrējamo dzīvnieku kopskaita (%)	100,0	100,0	
Ciltsdarbā iesaistīto dzīvnieku īpatsvars piena lopkopībā (%)	87,0	87	
Uzraudzība un kontrole ciltsdarbā Lauksaimniecības datu centra datubāzē no kopējā dzīvnieku skaita ciltsdarbā (%)	80,0	80,0	
Darbības rezultāts: Latvijas lauksaimniecības kultūrvēsturiskā mantojuma saglabāšana			
Muzeju apmeklētāju skaits	7000	3828	Covid-19 ierobežojumu un ārkārtas situācijas ieviešanas dēļ ievērojami samazinājies muzeju apmeklētāju skaits, jo muzeji tika slēgti.
Ekspozīciju skaits	10	9	
Darbības rezultāts: lauksaimniecības tirgus un ekonomiskās informācijas apkopošana un analīze			
To informācijas sniedzēju skaits, par kuriem tiek apkopota un analizēta informācija	1 090	1093	
Ziņojumu skaits EK	492	580	Tā kā ir nākuši klāt trīs jauni informācijas sniedzēji, palielinās arī ziņojumu skaits, pārsniedzot iepriekš plānoto.
Darbības rezultāts: novērtēta atbilstība prasību izpildei attiecībā uz lauksaimniecībā un mežizstrādē izmantojamo tehniku un tehnika sertificēta			
Sertificēto objektu skaits	125	182	Līdz 2020. gadam Latvijā traktortehnikas piekabes varēja pierēģistrēt uz ražotāja izsniegtās EK atbilstības deklarācijas pamata saskaņā ar Direktīvu 2006/42/EK. No 2020. gada, lai reģistrētu piekabes, EK atbilstības deklarāciju vietā saskaņā ar Regulu Nr. 167/2013 jāiesniedz ražotāja izsniegts ES tipa sertifikāts vai arī saskaņā ar MK noteikumiem Nr. 371 izsniegts individuāla transportlīdzekļa apstiprinājums. Tā kā piekabes īpašnieki izvēlējās izmantot valsts normatīvajos aktos doto paredzēto iespēju, tas ir, iegūt individuāla transportlīdzekļa apstiprinājumu, attiecīgi palielinājās Sertifikāciju un testēšanas centra izsniegtais individuāla transportlīdzekļa apstiprinājumu skaits.

Darbības virziens "Cilvēkresursu un pētījumu attīstības veicināšana"

Rezultatīvais rādītājs	Plānotais rādītājs	Izpilde	Neizpildes/pārsniegšanas pamatojums
Budžeta apakšprogramma 22.02.00 "Augstākā izglītība"			
Darbības rezultāts: sagatavotie speciālisti ar augstāko izglītību			
Ar augstāko izglītību sagatavoto speciālistu (absolventu) skaits	505	479	
Budžeta apakšprogramma 22.03.00 "Kultūra"			
Darbības rezultāts: nodrošināta Likteņdārza pieejamība sabiedrībai			
Apmeklētāju skaits	100 000	94 937	Covid-19 infekcijas dēļ samazinājies apmeklētāju skaits.
Budžeta apakšprogramma 22.05.00 "Dotācija SIA "Latvijas Lauku konsultāciju un izglītības centrs" lauku informācijas analīzes un apmaiņas sistēmai"			
Darbības rezultāts: politikas un ES atbalsta informācijas plānošanai nepieciešamās informācijas sagatavošana			
Aprēķināto bruto segumu skaits	14	14	
Kultūraugu ražas prognozēšanas apsekojumu skaits	606	666	
Darbības rezultāts: statistikas datu iegūšana un apkopošana par lauku saimniecībām			
To lauku saimniecību skaits, par kurām sagatavota informācija Saimniecību uzskaites datu tīklam (SUDAT)	1000	1000	

Darbības virziens "Dabas resursu saglabāšana"

Rezultatīvais rādītājs	Plānotais rādītājs	Izpilde	Neizpildes/pārsniegšanas pamatojums
Budžeta apakšprogramma 24.01.00 "Meža resursu valsts uzraudzība"			
Darbības rezultāts: meža ugunsapsardzība			
Nodzēsto meža ugunsgrēku platība (ha)	582	505,2	
Nodzēsto ugunsgrēku skaits	706	466	Mitro laikapstākļu dēļ kopumā 2021. gada ugunsbīstamajā sezonā izcēlās salīdzinoši maz meža ugunsgrēku, turklāt tie tika operatīvi atklāti un ierobežoti.
Darbības rezultāts: Meža valsts reģistra uzturēšana un meža apsaimniekošanas uzraudzība			
Inventarizētā un Valsts meža dienesta ģeogrāfiskās informācijas sistēmā (VMD ĢIS) uzturētā meža zemes platība, tūkst. ha	3400	3492	
Apsekoto objektu skaits, tūkst. gab. gada laikā	112	112	
Budžeta apakšprogramma 24.02.00 "Valsts atbalsta pasākumi meža nozarē"			
Darbības rezultāts: medību saimniecības attīstības veicināšana			
Medību saimniecības attīstības fonda finansēto projektu skaits	13	10	Divi pieteiktie projekti netika atbalstīti Covid-19 infekcijas ietekmes dēļ.
Darbības rezultāts: meža nozares attīstības veicināšana			
Meža attīstības fonda finansēto projektu skaits	9	6	Daži pieteiktie projekti netika atbalstīti, jo neatbilda administratīvās vērtēšanas kritērijiem.
Darbības rezultāts: iegūta statistiskā informācija par meža resursiem un zemes faktisko izmantošanu			
Apsekoto parauqlaukumu skaits (gab.)	4374	4374	

Parauglukumu skaits, kuros veikti mērījumi (gab.)	3078	3227	
Budžeta apakšprogramma 25.01.00 "Zivju izmantošanas regulēšana, atražošana un izpēte"			
Darbības rezultāts: Latvijas ūdenstilpnēs papildināti zivju krājumi			
No valsts dotācijas finansēto ūdenstilpnēs izlaisto zivju un kāpuru skaits miljonos	6,03	7,3	
Darbības rezultāts: uzraudzīta un novērtēta zivju resursu atražošana			
Atzinumu, rekomendāciju un pārskatu skaits zivju resursu papildināšanai, dzīvotņu uzlabošanai un nārsta vietu atjaunošanai	80	86	
Darbības rezultāts: veikti zivju resursu pētījumi un sniegts zinātniskais atzinums			
Pēc iekšējo un piekrastes ūdeņu zivju resursu novērtēšanas sagatavoto zinātnisko atzinumu skaits zvejas un makšķerēšanas regulēšanas nodrošināšanai	57	57	
Budžeta apakšprogramma 25.02.00 "Zivju fonds"			
Darbības rezultāts: nodrošināts atbalsts zivju resursu papildināšanai, pētījumiem un aizsardzībai			
Ar Zivju fonda atbalstu īstenoto projektu skaits	130	124	
Budžeta apakšprogramma 26.02.00 "Meliorācijas kadastra uzturēšana, valsts meliorācijas sistēmu un valsts nozīmes meliorācijas sistēmu ekspluatācija un uzturēšana"			
Darbības rezultāts: valsts meliorācijas sistēmu ekspluatācija un uzturēšana			
Uzturēto polderu aizsargdambju garums, km	144,8	221	Ievērojot Augu aizsardzības likuma IV ¹ nodaļas "Invazīvo augu sugu izplatības ierobežošana un izplatības apzināšana" un Ministru kabineta 2008. gada 14. jūlija noteikumu Nr. 559 "Invazīvo augu augas – Sosnovska latvāņa – izplatības ierobežošanas noteikumi" prasības, kā arī Dabas aizsardzības pārvaldes vides atgādinājumus par pārvaldībā esošo invadēto platību ierobežošanas pasākumiem, papildus plānotajam no aizsargdambjiem novākts latvāņu apaugums.
Darbības rezultāts: Meliorācijas kadastra un melioratīvās hidrometrijas informācijas kārtošana			
Meliorētās zemes platība, par kuru sakārtota informācija (milj. ha)	2,19	2,19	
Valsts nozīmes ūdensnoteku izpilddokumentācijas piesaiste ĢIS (tūkst. km)	13,6	13,6	
Hidrometrisko posteņu skaits	52	52	
Darbības rezultāts: valsts un valsts nozīmes ūdensnoteku ekspluatācija un uzturēšana			
Uzturēto ūdensnoteku garums, tūkst. km	2,83	2,9	
Budžeta apakšprogramma 26.03.00 "Ilgadējie maksājumi par Daugavas kaskādes HES zemes resursiem nodarīto kaitējumu kompensēšanu"			
Darbības rezultāts: pretplūdu hidrotehnisko būvju ekspluatācija un uzturēšana			
Rīgas HES ūdenskrātuves uzturēto polderu aizsargdambju garums (km)	8,2	8,2	
Dziļās drenāžas garums (km)	10,8	10,8	
Budžeta apakšprogramma 27.00.00 "Augu veselība un augu aprītes uzraudzība"			
Darbības rezultāts: nodrošināta valsts fitosanitārā drošība			

Veiktās pārbaudes fitosanitārijas jomā (skaits)	15 050	15 433	Kopumā pārbaužu skaits palielinājies, jo Latvijas teritorijā jaunās vietās tika atklāta bakteriālā iedega un bija nepieciešamas papildu pārbaudes, lai noteiktu tās izplatības areālu. Palielinājies arī pārbaužu skaits dažādu stādāmo materiālu stādaudzētavās, jo audzētajiem augiem bija nepieciešamas augu pasēs, tāpat palielinājies griezto ziedu eksporta apjoms, un tas prasa papildu pārbaudes ziedu fitosanitārā stāvokļa noteikšanai.
Pēc pārbaudēm pieņemto lēmumu par fitosanitāro pasākumu piemērošanu īpatsvars no pārbaužu skaita (%)	0,4	0,4	
Darbības rezultāts: nodrošināta augu un augu produkcijas fitosanitārā uzraudzība to eksportam			
Izsniegto fitosanitāro sertifikātu skaits augu un augu produktu eksportam un reeksportam	33 300	28 459	Izsniegto fitosanitāro sertifikātu skaits samazinājies, jo tādās lielās preču grupās kā kokmateriāli, graudi un kūdra ir palielinājies tās produkcijas daudzums, par kuru izsniedz vienu fitosanitāro sertifikātu, turklāt Covid-19 pandēmijas dēļ samazinājies eksportējamo graudu, to produktu un zāģmateriāliem kravu un produkcijas apjoms.
Saņemtās notifikācijas par tās augu valsts izcelsmes produkcijas neatbilstību fitosanitārajām normām, kas tiek eksportēta no Latvijas, % no izsniegto fitosanitāro sertifikātu skaita	1,0	0,6	Lai sasniegtu šādu rezultātu un pēc iespējas samazinātu saņemto notifikāciju skaitu, tika pastiprinātas kontroles un uzlabota kontroļu kvalitāte pirms fitosanitāro sertifikātu izsniegšanas. Saņemts tikai 160 notifikāciju.
Darbības rezultāts: nodrošināta augu un augu aprites uzraudzība			
Novērtējumi, analīzes un pārbaudes augu aizsardzības, mēslošanas aprites un augšņu izpētes jomā (skaits)	16 599	16 491	Kopējais plāna rādītājs nav izpildīts, jo nav ņemts plānotais paraugu skaits augšņu agroķīmiskās izpētes reprezentatīvajā kopā, kaut gan paraugi ņemti lielākā platībā, nekā plānots (plāns – 5000 ha, augšņu agroķīmiskā izpēte notikusi 5051 ha), jo paraugu skaits atkarīgs no sējumu (stādījumu) izvietojuma, augsnes dažādības un mēslošanas (kaļķošanas) izmantošanas. 2021. gadā reprezentatīvās kopas augsnes bija viendabīgākas, sējumi (stādījumi) – mazāk sadrumstaloti. Toties ir pārsniegts plānotais pārbaužu un paraugu daudzums ĢMO uzraudzības nodrošināšanai. Tā kā paraugos, kas tika ņemti, īstenojot Nacionālās bioloģiskā drošuma sistēmas attīstības plānu 2022.–2026. gadam, vienā sēkļu partijā tika konstatēts ĢMO piejaukums, ņemto sēkļu paraugu skaits tika palielināts par 10 paraugiem, kā arī papildus veiktas 10 pārbaudes paraugu ņemšanai. Vēl 50 papildu uzraudzības pārbaudes veiktas saistībā ar to sējumu iznīcināšanu, kas bija apsēti ar sēkļu partiju, kurā konstatēts ĢMO piejaukums. AAL jomā apmācīts un pārbaudījumu nokārtojušas vairāk personu. Palielinājies arī pieņemto lēmumu skaits par izmaiņu ieviešanu reģistrētu augu aizsardzības līdzekļu lietošanas nosacījumos un (vai) dokumentācijā, kā arī par augu aizsardzības

			līdzekļu marķējumu tekstu apstiprināšanu, jo iesniegts vairāk pieteikumu.
To novērtējumu, analīžu, pārbažu, izmēģinājumu un izvērtējumu īpatsvars augu aizsardzības un mēslošanas aprites jomā, kuros nav konstatēta būtiska neatbilstība normatīvo aktu prasībām, no pārbažu skaita (%)	97,0	100	
Darbības rezultāts: Nodrošināta sēklu un šķirņu aprites uzraudzība			
Novērtējumi, analīzes un pārbaudes sēklu un šķirņu aprites jomā (skaits)	10 485	12 414	Apjoma palielināšanās visos ar sēklas sertifikācijas procesu saistītajos rādītājos ir skaidrojama ar sēklaudzēšanas sējumu platības un līdz ar to – ar saražotā sēklas materiāla daudzuma palielināšanos. Līdz ar lauku apskatēm pakļauto platību paplašināšanos palielinās arī pārējie rādītāji, sertifikācijas paraugu ņemšana un analīze, kā arī sertifikātu izsniegšana. Palielinoties brīvprātīga saistītā atbalsta (BSA) tiešmaksājuma saņēmēju skaitam par sertificētas sēklas ražošanu, attiecīgi palielinās arī novērtējumu, analīžu un pārbažu skaits salīdzinājumā ar plānoto.
To novērtējumu, analīžu un pārbažu īpatsvars sēklu un šķirņu aprites jomā, kuros nav konstatēta būtiska neatbilstība normatīvo aktu prasībām, no pārbažu skaita (%)	97,0	97,0	